

№ 059-11-01-26-2853 от 05.08.2022

Заказчик: ИП Павленина Галина Николаевна

**ПАСПОРТ ВНЕШНЕГО ОБЛИКА ОБЪЕКТОВ КАПИТАЛЬНОГО СТРОИТЕЛЬСТВА
(КОЛЕРНЫЙ ПАСПОРТ)**

**АДРЕС ОБЪЕКТА: г.Пермь, административный район Мотовилихинский
улица Тургенева, здание (строение) № 23**

шифр: 23-М-07/2022-ОФ

ПЕРМЬ, 2022г.

Ведомость чертежей

ЛИСТ	НАИМЕНОВАНИЕ	ПРИМЕЧАНИЯ
1-2	Общие данные	
3	Существующее состояние фасадов	
4	Главный фасад	
5	Дворовой фасад	
6	Боковые фасады	
7-8	Размещение средств размещения информации, рекламных конструкций	
9	Эталоны колеров	

Ведомость отделки фасадов

ПОЗ.	ЭЛЕМЕНТ ФАСАДА	ЭТАЛОН ЦВЕТА	ОБОЗНАЧ.	ВИД ОТДЕЛКИ	ПРИМ.
1	Цоколь, стенки крылец		RAL 7038	Силикатный кирпич, штукатурка с покрытием атмосферостойкой краской	
2	Основное поле стен (тип 1)		-	Керамический кирпич	
3	Основное поле стен (тип 2), балконные ограждения части здания серии Э-600		RAL 3009 RAL 1015 RAL 9003	Штукатурка с покрытием атмосферостойкой краской	
4	Архитектурные элементы (карнизы), откосы дверей общественных помещений, балконные плиты		RAL 9003	Штукатурка с покрытием атмосферостойкой краской	
5	Переплеты окон, дверей, лоджий, витражей		RAL 9003	Металлопластиковые профильные системы	
6	Дверные полотна		RAL 3009 RAL 7012	Металл с покрытием атмосферостойкой краской	
7	Ограждения витражей		RAL 3009	Металл с покрытием атмосферостойкой краской	
8	Козырек (тип 1), металлические элементы (стойки, ограждение, конструкция крылец, арх.элемент, пожарная лестница)		RAL 3009 RAL 7038	Металл с покрытием атмосферостойкой краской	
9	Входная группа		RAL 070 80 20	Декоративная фасадная штукатурка	светло-песочный
10	Витражная конструкция, переплеты дверей входной группы		RAL 1036	Алюминиевый профиль со структурным однокамерным стеклопакетом	перламутрово-золотой
11	Ступени, цоколь входной группы		RAL 070 80 20	Литой шлифованный бетон с мраморной крошкой	светло-песочный
12	Кровля входной группы (плоская)		RAL 070 80 20	Мембранное полимерное трехслойное покрытие	светло-песочный
13	Ступени, пандус		-	Тротуарная плитка	
14	Козырек (тип 2)		-	Поликарбонат	
15	Кровля лоджий, приямков		RAL 3009 RAL 7038	Оцинкованная сталь с полимерным покрытием	

Пояснительная записка

Объект капитального строительства - Многоквартирный жилой дом со встроенными помещениями нежилого назначения, расположенный по ул.Тургенева, 23 в Мотовилихинском районе города Перми.

Год постройки и ввода в эксплуатацию: 2004.
Проект: Индивидуальный на основе серии Э-600;
Этажность: 4-8 этажей;
В плане здание сложной конфигурации;
Каркас: сборный ж/б ;
Кровля: плоская;
Фасады: кирпич, панели, фасадная штукатурка.

Нахождение в зоне объектов культурного наследия: рассматриваемый объект не располагается в зоне объектов культурного наследия.

Ранее согласованные колерные паспорта: не разрабатывались.

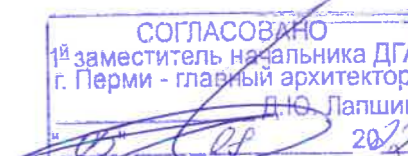
Настоящим колерным паспортом :

- предусмотрено изменение архитектурного решения входной группы кафе "Гала" в границах существующей входной группы;
- устанавливаются требования к отделке фасадов, их цветовому решению;
- определяются типы и места размещения средств размещения информации, рекламных конструкций.

Цветовое решение и применяемые материалы обеспечивают комплексное решение всех элементов фасадов, единство архитектурного облика здания. Средства размещения информации, рекламные конструкции не нарушат архитектурный облик здания.

В соответствии с Градостроительным кодексом Российской Федерации, решением Пермской городской Думы от 15.12.2020 № 277 «Об утверждении Правил благоустройства территории города Перми» (далее - Решение ПГД № 277) и постановлением администрации города Перми от 22.02.2017 № 130 «Об утверждении формы и Порядка согласования паспорта внешнего облика объекта капитального строительства (колерного паспорта)» колерные паспорта либо внесения изменений в колерные паспорта не являются разрешительной документацией на строительство, реконструкцию объекта капитального строительства; не являются правовым основанием на устройство (переустройство, демонтаж) пристроек, навесов, козырьков и других архитектурных элементов объекта капитального строительства.

Предметом согласования данного колерного паспорта являются: принятые цветовые решения элементов фасада, применяемые материалы существующего объекта недвижимости, а также определение возможных типов размещения средств размещения информации на нем. Средства размещения информации, рекламные конструкции, не соответствующие типу и местам их возможного размещения, предусмотренные данным колерным паспортом либо стандартным требованиям, утвержденным Решением ПГД №277, подлежат демонтажу.

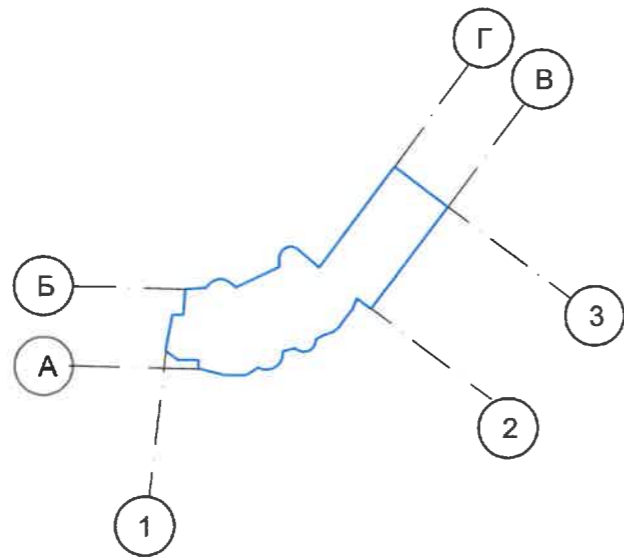


						23-М-07/2022-ОФ			
						Колерный паспорт объекта капитального строительства по ул.Тургенева, 23 Мотовилихинского района г. Перми			
Изм.	Кол. уч.	Лист	№ док.	Подп.	Дата	Многоквартирный жилой дом со встроенными помещениями нежилого назначения	Стадия	Лист	Листов
Разраб.		Солодянкин		Солодянкин	07.22		П	1	9
						Общие данные (начало)	ARCHITECTURAL STUDIO OLEGSOLODYANKIN		

Инструкция о порядке производства работ, связанных с окраской фасадов и всех наружных частей зданий, сооружений, строений, расположенных на территории города Перми

1. Окраска (отделка) фасадов и всех наружных частей зданий, сооружений, строений, расположенных на территории города Перми, может производиться лишь на основании паспорта внешнего облика объекта капитального строительства (колерного паспорта), согласованного с департаментом градостроительства и архитектуры администрации г. Перми (далее - ДГА).
2. До начала процесса окраски (отделки) здания или какого-либо сооружения должны быть произведены работы по капитальному ремонту всех без исключения его наружных частей, подлежащих окраске.
3. До начала ремонта зданий, имеющих газосветовую рекламу, сообщить рекламораспространителю о предстоящих работах на фасаде здания с целью сохранения вывесок либо их демонтажа.
4. Полуразрушенные и разрушенные архитектурные художественно-скульптурные элементы фасада: карнизы, фризы, колонны, пилястры, сандрики, кронштейны, обрамления проемов, различные лепные украшения, барельефы, мозаика, художественная роспись и т.п. подлежат обязательному восстановлению в своем первоначальном виде. Категорически запрещается производить окраску здания без предварительного восстановления указанных элементов декора фасада.
5. Металлические поверхности отдельных элементов фасада: чугунные решетки, ограждения балконов и лестниц, элементы входных групп, двери, кронштейны и прочие архитектурно-художественные элементы фасада перед окраской очищаются от грязи, ржавчины, старой краски и покрываются вновь атмосферостойкой краской для металлических поверхностей.
6. В соответствии с выданными образцами цвета (колерами) на окраску (отделку) здания организация, производящая ремонт здания, составляет пробные образцы цвета, которые наносятся на подготовленную для покраски поверхность стены в уровне 1-го этажа здания (не выше 1,5 метров от земли).
7. Проверку и согласование пробного образца цвета (выкрас колера) производит уполномоченный представитель ДГА. Без указанных проверки и согласования производить окраску (отделку) фасадов здания категорически запрещается.
8. Домоуправления, организации и учреждения, производящие окраску (отделку) и связанный с нею ремонт фасадов здания, несут ответственность за выполнение настоящей инструкции и могут быть привлечены к административной ответственности за ее нарушение в соответствии со статьей 6.8.2 «Нарушение требований к внешнему виду фасадов зданий, строений, сооружений» Закона Пермского края от 06.04.2015 № 460-ПК «Об административных правонарушениях в Пермском крае».
9. По всем вопросам, связанным с производством работ, необходимо обращаться в ДГА по адресу: г. Пермь, ул. Сибирская, 15, каб. 315, тел. 212-76-98.

План координационных осей



Ведомость ссылок и прилагаемых документов

ОБОЗНАЧЕНИЕ	НАИМЕНОВАНИЕ	ПРИМЕЧАНИЕ
	<u>Ссылочные документы</u>	
Решение Пермской городской Думы от 15.12.2020 №277	"Об утверждении Правил благоустройства территории города Перми"	
Постановление администрации г.Перми от 22.02.2017 №130	"Об утверждении формы и Порядка согласования паспорта внешнего облика капитального (колерного паспорта)"	

Ситуационный план



Условные обозначения

- Многоквартирный жилой дом со встроенными помещениями нежилого назначения по ул.Тургенева, 23 Мотовилихинского района города Перми
- Красные линии
- Границы земельного участка с кадастровым номером 59:01:4311726:10
- Земельный участок с кадастровым номером 59:01:4311726:10
- Координационная ось
- 1

ПРИМЕЧАНИЕ: Координационные оси расставлены условно, границы земельного участка и его номер приведены с сайта <https://pkk.rosreestr.ru/>, красные линии приведены с сайта <https://isogd.gorodperm.ru/>.

Изм.						23-М-07/2022-ОФ		
Кол. уч.	Лист	№ док.	Подп.	Дата	Колерный паспорт объекта капитального строительства по ул.Тургенева, 23 Мотовилихинского района г. Перми			
Разраб.	Солодянкин		<i>Solodyankin</i>	07.22	Многоквартирный жилой дом со встроенными помещениями нежилого назначения	Стадия	Лист	Листов
						П	2	
Общие данные (продолжение)						ARCHITECTURAL STUDIO OLEG SOLODYANKIN		

Боковой фасад



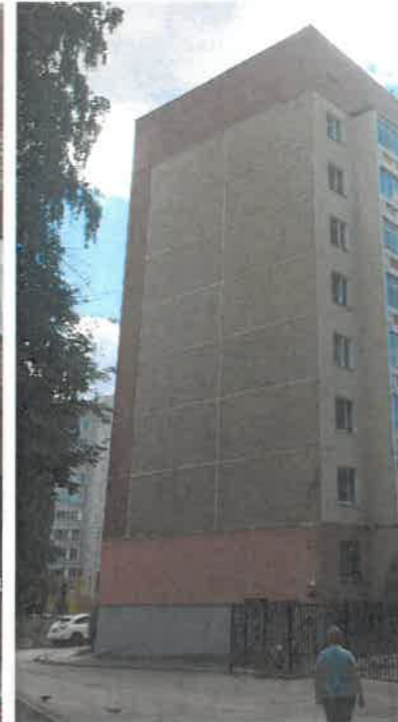
Дворовой фасад



Главный фасад



Боковой фасад



Дворовой фасад





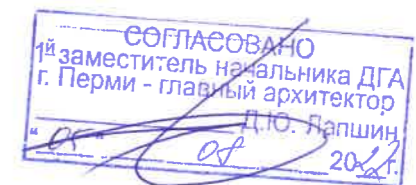
ПРИМЕЧАНИЕ: Фотофиксация фасадов сделана 29.07.2022 г.

						23-М-07/2022-ОФ			
						Колерный паспорт объекта капитального строительства по ул.Тургенева, 23 Мотовилихинского района г. Перми			
Изм.	Кол. уч.	Лист	№ док.	Подп.	Дата	Многоквартирный жилой дом со встроенными помещениями нежилого назначения	Стадия	Лист	Листов
Разраб.		Солодянкин		<i>Солодянкин</i>	07.22		П	3	
						Существующее состояние фасадов	ARCHITECTURAL STUDIO OLEG SOLODYANKIN		



Условные обозначения

-  - Выноска и номер позиции согласно Ведомости отделки фасадов на листе 1
-  - Координационная ось





Условия переустройства входных групп

- В случае, если наружные лестницы при дополнительно устроенных входах в общественные помещения здания выходят за границы предоставленного земельного участка и красные линии квартала, то устройство дополнительных или переустройство существующих входных групп требует получения разрешения в установленном порядке;
- В случае устройства или переустройства (перепланировки, ремонта, реконструкции) помещений общественного назначения, их входных групп в обязательном порядке должны быть предусмотрены мероприятия по обеспечению доступности данных помещений для маломобильных групп населения, включая инвалидов, использующих кресла-коляски и собак-проводников (далее-МГН) в соответствии с требованиями СП 59.13330.2016 Свод правил. Доступность зданий и сооружений для маломобильных групп населения. Данный свод правил касается функционально-планировочных элементов зданий и сооружений, их участков или отдельных помещений, доступных для МГН (входные узлы, коммуникации, пути эвакуации, помещения и зоны обслуживания, а также их информационное и инженерное обустройство). В частности, лестницы при входах в общественные помещения должны дублироваться пандусами с уклоном не более 1:20 (5%) или иными средствами подъема (подъемные платформы, лифты и т.д.). Согласно вышеуказанному Своду правил наружные лестницы и пандусы должны иметь поручни с учетом технических требований к опорным стационарным устройствам по ГОСТ Р 51261. Размеры входной площадки при открывании дверей наружу должны быть не менее 1,5 x 1,85 метра (п.11.7.4.4. Правил благоустройства территории города Перми, утвержденных Решением Пермской городской Думы от 15.12.2020 № 277).

Изм.	Кол. уч.	Лист	№ док.	Подп.	Дата	23-М-07/2022-ОФ			
Разраб.	Солодянкин				07.22	Колерный паспорт объекта капитального строительства по ул.Тургенева, 23 Мотовилихинского района г. Перми			
						Многоквартирный жилой дом со встроенными помещениями нежилого назначения	Стадия	Лист	Листов
						Главный фасад	П	4	
							ARCHITECTURAL STUDIO OLEGSOLODYANKIN		



Условные обозначения

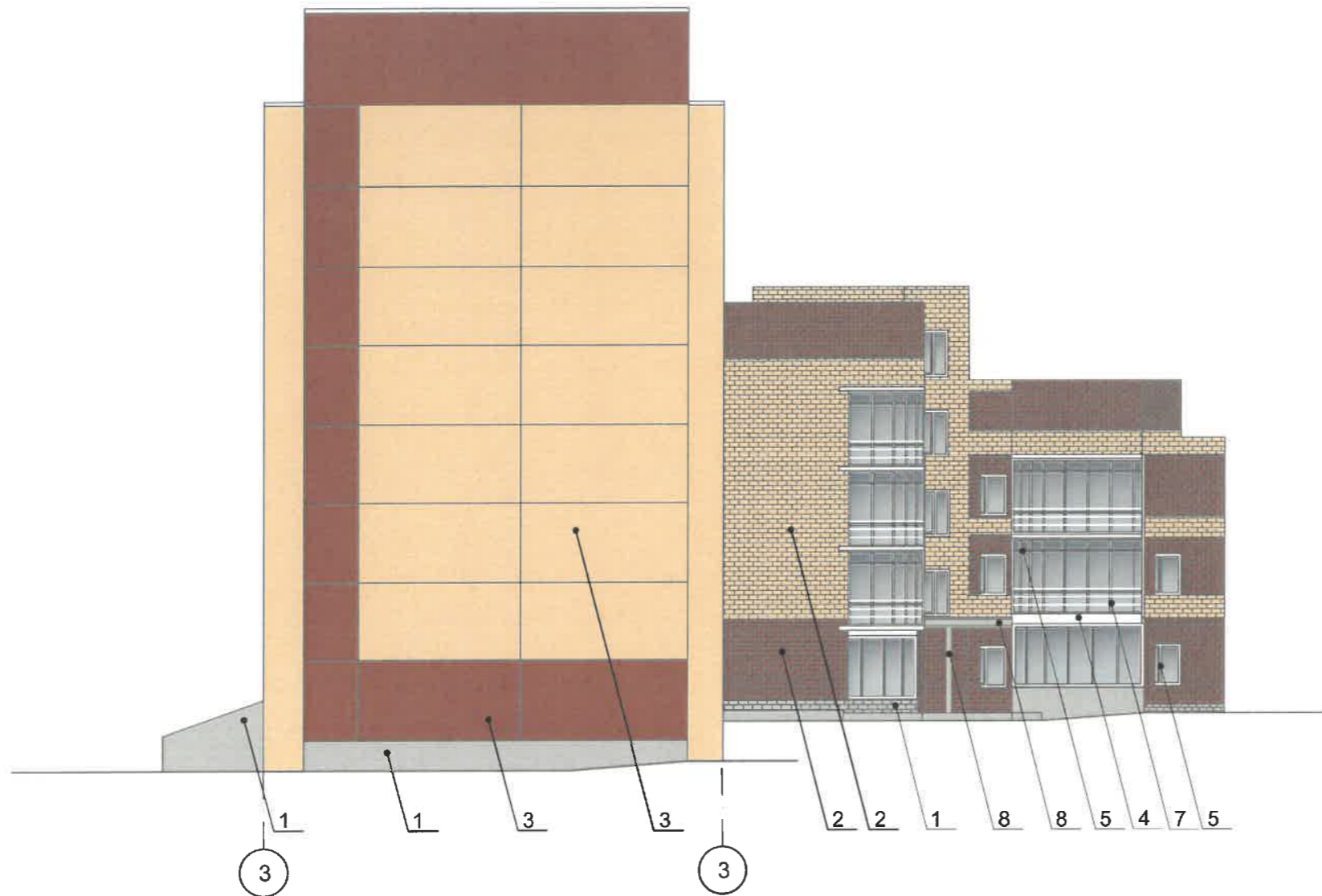
-  - Выноска и номер позиции согласно Ведомости отделки фасадов на листе 1
-  - Координационная ось

Условия размещения дополнительного оборудования:

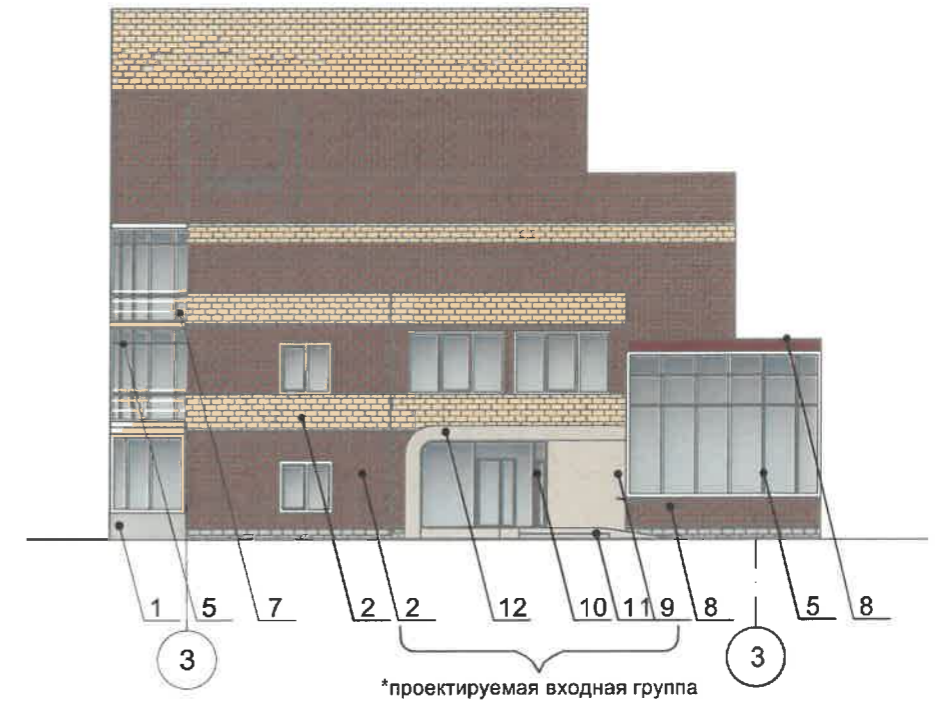
1. Дополнительное оборудование - размещаемые на фасадах здания, строения, сооружения системы технического обеспечения эксплуатации зданий, строений, сооружений (наружные блоки систем кондиционирования и вентиляции, маскирующие ограждения (экраны, решетки), вентиляционные трубопроводы, антенны, видеокамеры наружного наблюдения, электрощиты, кабельные линии, иное подобное оборудование), защитные устройства (решетки, рольставни), почтовые ящики, часы, банкоматы, элементы архитектурно-художественной подсветки, флажки и иное оборудование.
2. Размещение дополнительного оборудования, дополнительных элементов и устройств на фасадах объектов капитального строительства рекомендуется при соблюдении следующих условий:
 - соответствие размещения дополнительного оборудования архитектурному решению фасадов, предусмотренному проектной документацией, в соответствии с которой осуществлено строительство (реконструкция) Объекта, с привязкой к единой (вертикальной, горизонтальной) системе осей фасадов;
 - единая горизонтальная ось - условная прямая линия. Определяется как половина расстояния между верхним и нижним архитектурным элементом (окна, наличники, карниз, фриз и другие), выделяющимся (западающим, выступающим) из плоскости стены;
 - единая вертикальная ось - условная прямая линия. Определяется как половина расстояния между границами одного архитектурного элемента (окна, двери, колонны) либо между двумя архитектурными элементами (окна, двери, колонны);
 - комплексное решение размещения оборудования - единое архитектурное и цветовое решение (в том числе размер, форма, материал);
 - размещение дополнительного оборудования на навесном вентилируемом фасаде, архитектурных деталях, элементах декора, поверхностях с ценной архитектурной отделкой, а также крепление, ведущее к повреждению архитектурных поверхностей, не допускаются.
3. Размещение дополнительного оборудования не должно нарушать законные интересы собственников жилых помещений в непосредственной близости с оборудованием.

СОГЛАСОВАНО
 1^й заместитель начальника ДГА
 г. Перми - главный архитектор
 Д.Ю. Лапшин
 2022

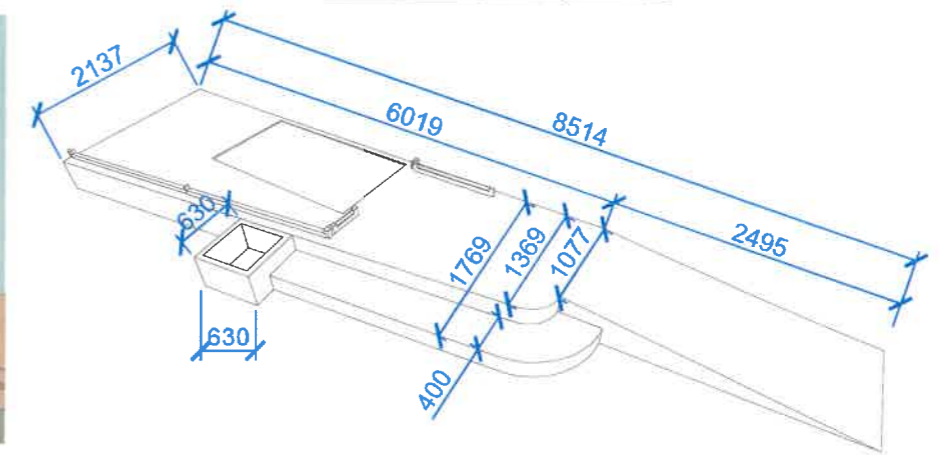
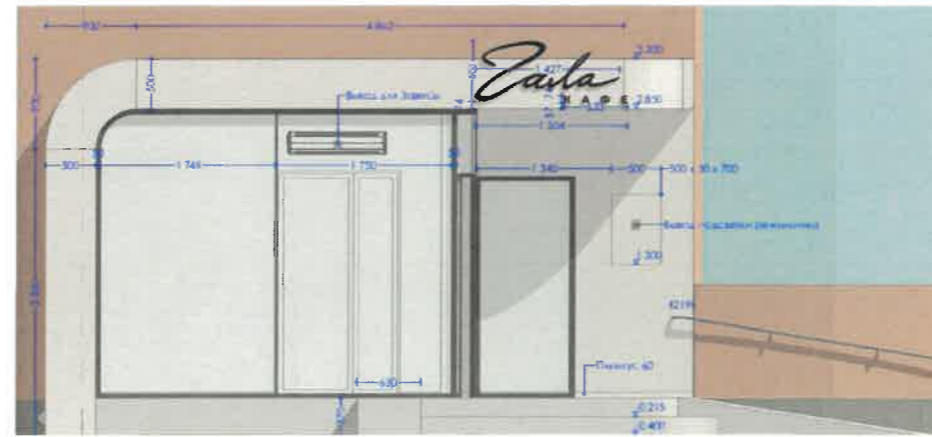
23-М-07/2022-ОФ					
Колерный паспорт объекта капитального строительства по ул.Тургенева, 23 Мотовилихинского района г. Перми					
Изм.	Кол. уч.	Лист	№ док.	Подп.	Дата
Разраб.	Солодянкин				07.22
Многоквартирный жилой дом со встроенными помещениями нежилого назначения				Стадия	Лист
				П	5
Дворовой фасад				ARCHITECTURAL STUDIO OLEG SOLODYANKIN	



Визуализация входной группы



Аксонометрия крыльца



Условные обозначения




- Выноска и номер позиции согласно Ведомости отделки фасадов на листе 1
- Координационная ось

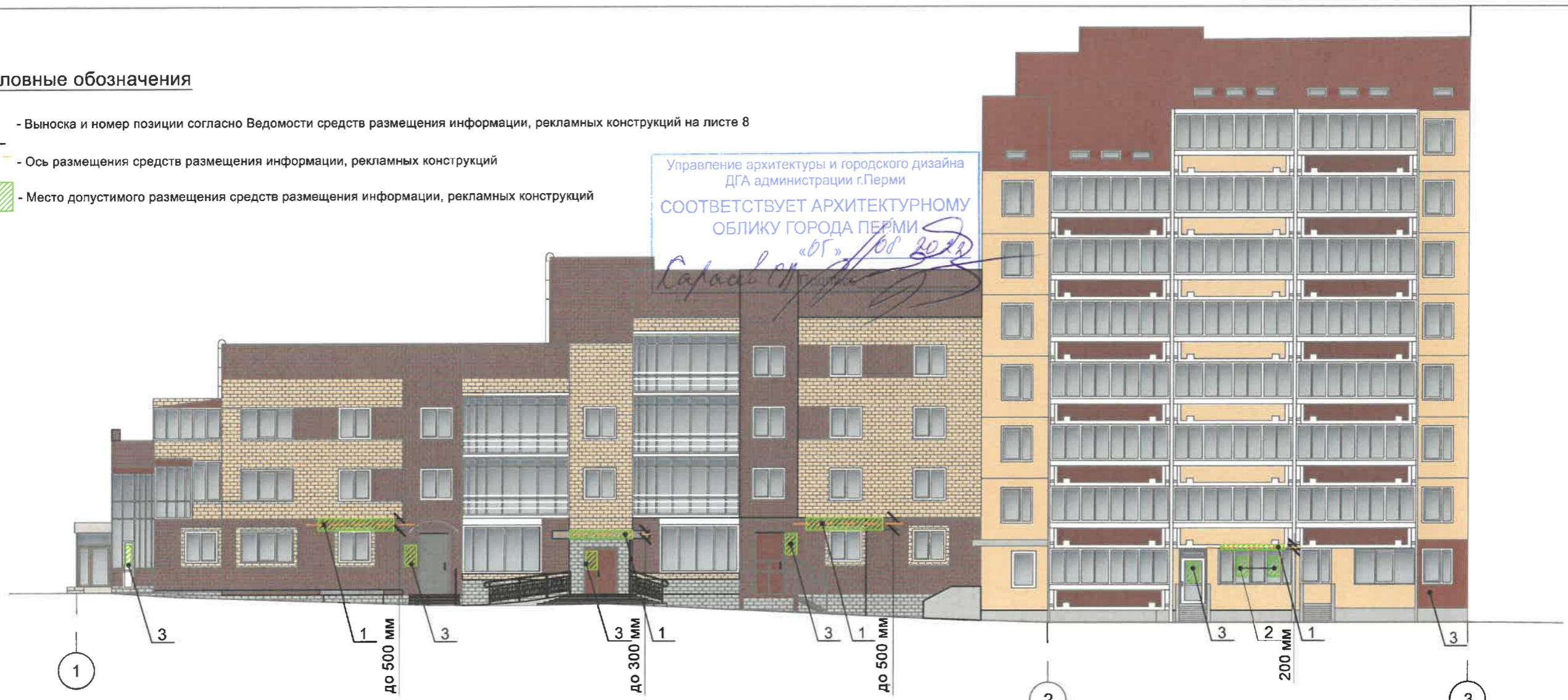
СОГЛАСОВАНО
1^й заместитель начальника ДГА
г. Перми - главный архитектор
Д.Ю. Лапшин
2022 г.

*для устройства входной группы требуется согласие собственников помещений многоквартирного дома.

						23-М-07/2022-ОФ			
						Колерный паспорт объекта капитального строительства по ул.Тургенева, 23 Мотовилихинского района г. Перми			
Изм.	Кол. уч.	Лист	№ док.	Подп.	Дата	Многоквартирный жилой дом со встроенными помещениями нежилого назначения	Стадия	Лист	Листов
Разраб.		Солодянкин		<i>Solodnykin</i>	07.22		П	6	
						Боковые фасады	ARCHITECTURAL STUDIO OLEGSOLODYANKIN		

Условные обозначения

-  - Выноска и номер позиции согласно Ведомости средств размещения информации, рекламных конструкций на листе 8
-  - Ось размещения средств размещения информации, рекламных конструкций
-  - Место допустимого размещения средств размещения информации, рекламных конструкций



Условия размещения средств размещения информации, рекламных конструкций.

1. Средства размещения информации располагаются относительно условной прямой линии - единой горизонтальной оси. Местоположение оси на фасаде определяется как половина расстояния между верхним и нижним архитектурным элементом (окна, наличники, карниз, фриз и др.), выделяющимися (западающим, выступающим) из плоскости стены.
2. Размещение вывесок и рекламных конструкций должно осуществляться в границах места допустимого размещения средств размещения информации, рекламных конструкций, установленных данным колерным паспортом объекта капитального строительства.
3. Размещение вывесок по отношению друг к другу, их конфигурация, наполненность информацией должны соответствовать Стандартным требованиям к вывескам, их размещению и эксплуатации (далее - Стандартные требования), утвержденным решением Пермской городской Думы от 15.12.2020 № 277.
4. В случае, если планируемые к размещению вывески не соответствуют Стандартным требованиям и действующему колерному паспорту, требуется внесение изменений в колерный паспорт путем разработки нового колерного паспорта.
5. Максимальный размер информационных табличек - 0,5 м x 0,7 м (пункт 2.13. Стандартных требований).
6. Узел крепления каждого типа объекта информации разрабатывается отдельным рабочим проектом.
7. В случае размещения рекламной конструкции на фасаде здания, строения, сооружения, такая конструкция должна быть отражена в составе нового колерного паспорта, а ее размещение должно осуществляться в соответствии с действующим порядком установки и эксплуатации рекламных конструкций на территории города Перми, утвержденным решением Пермской городской Думы, с последующим получением разрешения на установку и эксплуатацию рекламной конструкции в установленном порядке.
8. На фасаде каждого здания, независимо от назначения и формы собственности, должны быть установлены указатели с наименованием улиц и номерами домов (зданий); размещение указателей с с наименованием улиц и номерами домов (зданий), а также указателей номеров квартир, расположенных в подъезде многоквартирного дома, обеспечивают организации, осуществляющие содержание дома (здания), при их отсутствии - владельцы таких домов (зданий) или помещений, расположенных в них (пункт 11.4.2.1 Правил благоустройства территории города Перми, утвержденных решением Пермской городской думы от 15.12.2020 № 277).
9. В случае возникновения спорных ситуаций в отношении мест размещения с другими организациями, располагающимися в здании, регулирование конфликта и окончательное решение по размещению средств размещения информации той или иной претендующей организации, в соответствии с положениями Жилищного кодекса Российской Федерации принимает на себя собрание жильцов и собственников помещений многоквартирного дома.
10. Размещение вывесок, перекрывающие оконные проемы, а также расположенные на балконах, лоджиях зданий и сооружений должно быть согласованы с собственниками помещений, к которым относится балкон, лоджия или данный оконный проем.

Схема компоновки объемных букв и/или логотипов, относительно оси и места размещения средств размещения информации

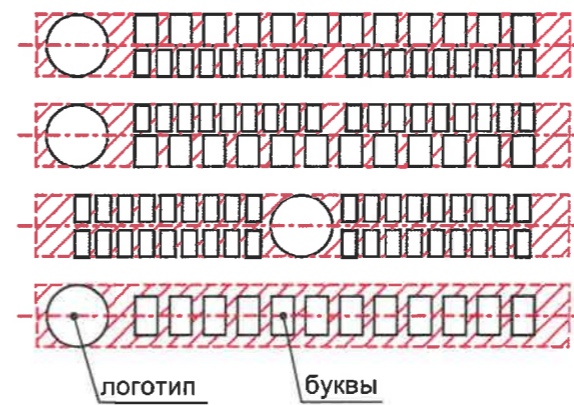
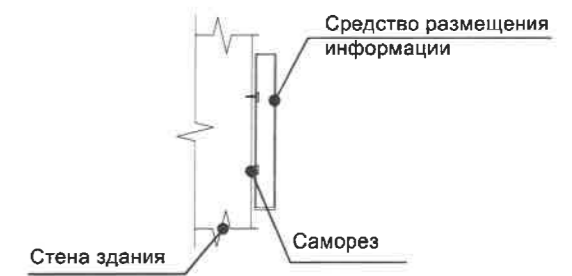
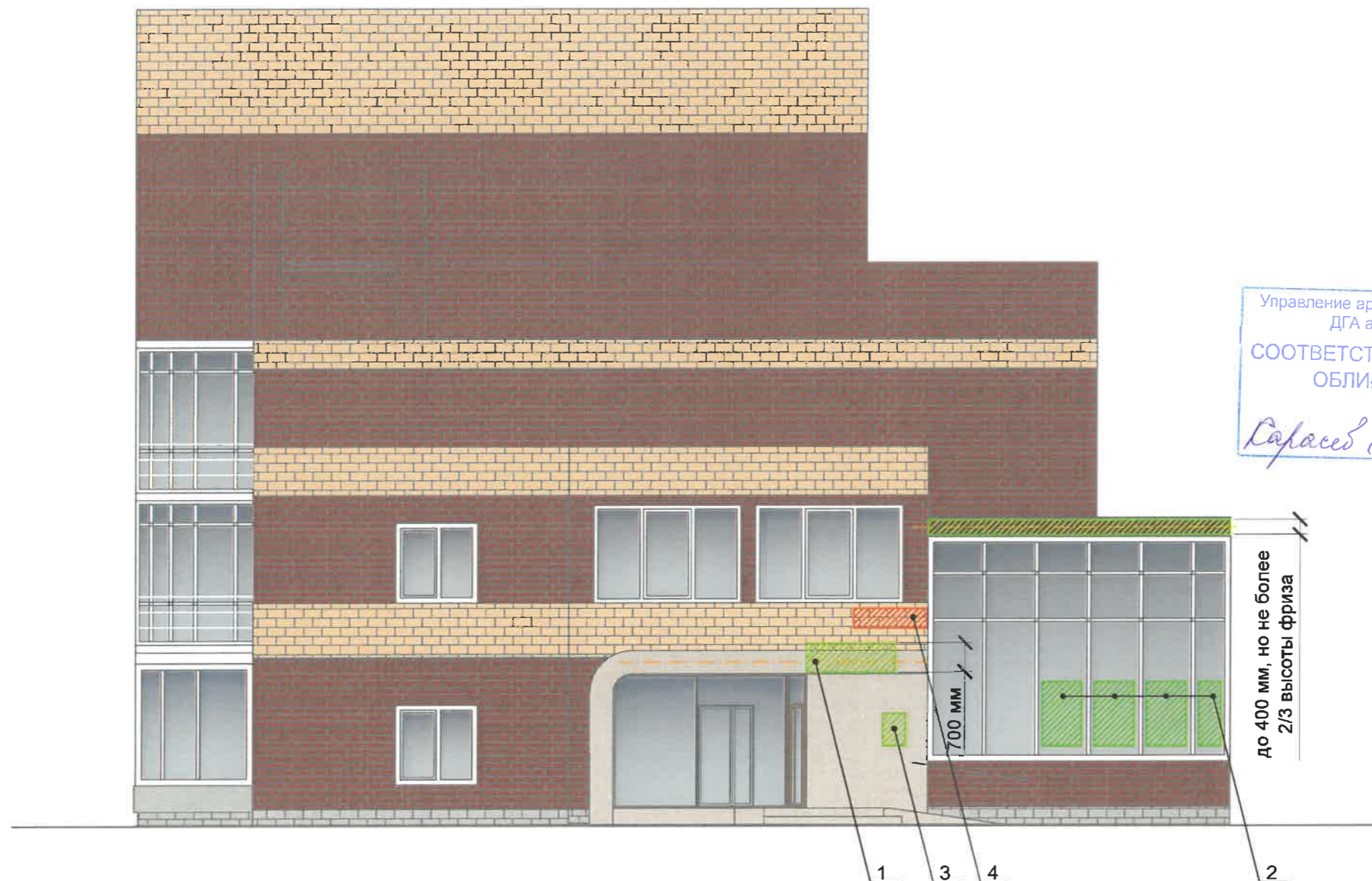


Схема крепления средств размещения информации к фасаду (поз. 1)



						23-М-07/2022-ОФ			
						Колерный паспорт объекта капитального строительства по ул.Тургенева, 23 Мотовилихинского района г. Перми			
Изм.	Кол. уч.	Лист	№ док.	Подп.	Дата	Многоквартирный жилой дом со встроенными помещениями нежилого назначения	Стадия	Лист	Листов
Разраб.		Солодянкин			07.22		П	7	
						Размещение средств размещения информации, рекламных конструкций (продолжение)	ARCHITECTURAL STUDIO OLEG SOLODYANKIN		




Ведомость средств размещения информации, рекламных конструкций


Условные обозначения


- Выноска и номер позиции согласно Ведомости средств размещения информации, рекламных конструкций
- Ось размещения средства размещения информации, рекламных конструкций
- Место допустимого размещения средств размещения информации, рекламных конструкций

ПОЗ.	Тип объекта, материал, способы крепления	Цвет (с указанием RAL)	Наличие подсветки
1	Объемные буквы и/или логотипы, панель-кронштейны, размещенные на металлических направляющих без подложки в цвет фасада на стене здания. Оргстекло, металл, пластик.	Фирменные цвета	Внутренняя или контурная подсветка
2	Информация-пленочная аппликация в виде текста или контурного изображения на стекле. Площадь выклейки - не более 30% от площади остекления. Самоклеящиеся пленки по стеклу или вывеска-панно, размещенное в оконном проеме за стеклом. Площадь панно - не более 50% от площади остекления. Металл, пластик, пленки.	Фирменные цвета	Возможна внутренняя подсветка для панно
3	Информационная табличка (режимник) одиночная, размерами не более 0,5 x 0,7 м (ДxВ), или модульная. Металл, пластик, оргстекло, пленки.	Фирменные цвета	Возможна внутренняя подсветка
4	Указатель с наименованием улицы и номером дома (здания) (пункт 11.4.2. решения Пермской городской Думы от 15.12.2020 № 277). Металл, пластик, оргстекло.	Синий фон (R-(0), G-(20), B-(120)), белый	Возможна внутренняя подсветка


						23-М-07/2022-ОФ			
						Колерный паспорт объекта капитального строительства по ул.Тургенева, 23 Мотовилихинского района г. Перми			
Изм.	Кол. уч.	Лист	№ док.	Подп.	Дата	Многоквартирный жилой дом со встроенными помещениями нежилого назначения	Стадия	Лист	Листов
					07.22		П	8	
						Размещение средств размещения информации, рекламных конструкций (начало)	ARCHITECTURAL STUDIO OLEG SOLODYANKIN		

Позиция согласно ведомости отделки фасадов	Координаты цвета RAL 7012 (базальтово-серый)	C:	50	
		M:	20	
		Y:	20	
		K:	40	
		R:	89	
		G:	97	
6, 8,		B:	99	

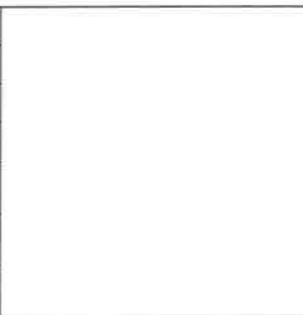
Позиция согласно ведомости отделки фасадов	Координаты цвета RAL 070 80 20	C:	30	
		M:	10	
		Y:	10	
		K:	70	
		R:	87	
		G:	93	
9, 11, 12		B:	94	

Позиция согласно ведомости отделки фасадов	Координаты цвета RAL 3009 (оксид красный)	C:	20	
		M:	100	
		Y:	90	
		K:	30	
		R:	112	
		G:	55	
3, 6, 8, 15		B:	49	

Позиция согласно ведомости отделки фасадов	Координаты цвета RAL 7038 (агатый серый)	C:	30	
		M:	22	
		Y:	22	
		K:	0	
		R:	180	
		G:	184	
1, 15		B:	176	

Позиция согласно ведомости отделки фасадов	Координаты цвета RAL 1015 (светлая слоновая кость)	C:	10	
		M:	10	
		Y:	20	
		K:	0	
		R:	234	
		G:	222	
3		B:	189	

Позиция согласно ведомости отделки фасадов	Координаты цвета RAL 1036 (перламутрово-золотой)	C:	33	
		M:	46	
		Y:	80	
		K:	18	
		R:	146	
		G:	117	
10		B:	73	

Позиция согласно ведомости отделки фасадов	Координаты цвета RAL 9003 (сигнальный белый)	C:	0	
		M:	0	
		Y:	0	
		K:	0	
		R:	244	
		G:	248	
3, 4, 5, 7		B:	244	

СОГЛАСОВАНО
1^й заместитель начальника ДГА
г. Перми - главный архитектор
Д.Ю. Лапшин
20 г.

ПРИМЕЧАНИЕ: Координаты цвета в RAL приведены с сайта <https://colorscheme.ru/> (каталог цветов RAL CLASSIC)

						23-М-07/2022-ОФ			
						Колерный паспорт объекта капитального строительства по ул. Тургенева, 23 Мотовилихинского района г. Перми			
Изм.	Кол. уч.	Лист	№ док.	Подп.	Дата	Многоквартирный жилой дом со встроенными помещениями нежилого назначения	Стадия	Лист	Листов
Разраб.		Солодянкин		Солодянкин	07.22		П	9	
						Эталоны колеров	ARCHITECTURAL STUDIO OLEGSOLODYANKIN		