

ИП Шмидт А.А.

№ 01563000214210000130001 от 29.12.2021г

Заказчик: Департамент градостроительства и
архитектуры администрации города Перми

**ПАСПОРТ ВНЕШНЕГО ОБЛИКА ОБЪЕКТА КАПИТАЛЬНОГО СТРОИТЕЛЬСТВА
(КОЛЕРНЫЙ ПАСПОРТ)**

АДРЕС ОБЪЕКТА: г.Пермь, административный район Ленинский,
улица Пермская, здание (строение) № 51

177-04-2022-АР

ПЕРМЬ 2022г.

Ведомость чертежей

Пояснительная записка (начало)

Лист	Наименование	Прим.
1	Общие данные (начало)	
2	Общие данные (продолжение)	
3	Общие данные (продолжение)	
4	Существующее состояние фасадов (фотофиксация)	
5	Главный фасад	
6	Дворовой фасад	
7	Боковые фасады	
8	Размещение средств размещения информации, рекламных конструкций	
9	Архитектурно-художественная подсветка	
10	Эталоны колеров	

СОГЛАСОВАНО
1^й заместитель начальника ДГА
г. Перми - главный архитектор
Д.Ю. Ипштин
"12" Август 2022

Ведомость отделки фасадов

Поз.	Элемент фасада	Эталон цвета	Обознач.	Вид отделки	Прим.
1	Поле стен, тип 1		RAL 075 70 20	Дерево, окраска	
2	Поле стен, тип 2			Красный кирпич без окраски	
3	Цоколь		RAL 050 50 30	Штукатурка, окраска	
4	Кровля козырьков, кровля		RAL 8017	Оцинкованная сталь с полимерным покрытием	
5	Архитектурный резной декор		RAL 075 70 20 RAL 6000	Дерево, окраска	
6	Поле стен тип 3		RAL 050 50 30	Дерево, окраска	
7	Оконные блоки		RAL 9003	Металлопластик	
8	Отливы		RAL 8017	Оцинкованная сталь с полимерным покрытием	
9	Слуховое окно		RAL 8017	Оцинкованная сталь с полимерным покрытием	
10	Двери, конструкции козырька, ограждение, ступени		RAL 8011	Атмосферостойкая краска по металлу	

Краткая характеристика:

Здание с помещениями общественного назначения, организации в здании:
- Пермский городской центр консультаций собственников жилья по вопросам ЖКХ, АНО;
- «Living Body Studio» студия классического пилпеса, фитнеса и хореографии.
Год постройки и ввода в эксплуатацию – 1917г.
Серия и тип постройки здания – в паспорте не указано.
В плане дом прямоугольной конфигурации.
Материалы несущих стен смешанные - кирпичные, деревянные.
Тип фасада – окрашенный.
Кровля скатная, из листов оцинкованного металла.
Ранее согласованные колерные паспорта: не разрабатывались.

Здание расположено в жилом квартале улиц 25 Октября-Советская-Сибирская-Монастырская Ленинского района города Перми.

Здание расположено в жилом квартале улиц Пермская-Газеты Звезда-Ленина-Сибирская Ленинского района города Перми.

Улица Пермская относится к числу самых старинных и самых протяженных в городе. Она идет через исторический центр Перми из Разгуляя и до территории Успенского женского монастыря – почти до привокзальной территории Перми второй. В 2003 году специалисты Камской археологической экспедиции обнаружили у самого истока улицы Пермской стоянку первобытного человека эпохи палеолита. В начале 2010-х в квартале между улицами Горького и Островского найдено неизвестное ранее кладбище первой половины XVIII века. В первый, заводской, период развития города в начале нынешней улицы Пермской были проложены и обжиты две короткие односторонние улочки, называвшиеся 2-я и 3-я линии. Затем их стали называть по фамилиям первых домовладельцев – Бучельникова и Елтова. И только в конце XVIII века улица стала двусторонней и обрела свое настоящее имя – Пермская. советские годы улицу переименовали. С 1934 года она называлась улица Кирова – в честь видного партийного советского деятеля. Спустя восемь десятилетий улице возвращено родное, историческое название – Пермская. Сохранившаяся до XXI века типовая застройка позволяет говорить о цельном градостроительном комплексе рубежа XIX–XX веков. Он состоял из купеческих особняков и доходных домов, где жили пермяки, как правило, со средним достатком: торговцы, чиновники, мещане, интеллигенция

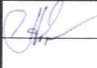
Настоящим колерным паспортом:

- уточняются виды и места размещения средств размещения информации
- уточняется цветовое решение фасадов и материалы отделки;

В соответствии с Градостроительным кодексом Российской Федерации, решением Пермской городской Думы от 15.12.2020 № 277 «Об утверждении Правил благоустройства территории города Перми» и постановлением администрации города Перми от 22.02.2017 № 130 «Об утверждении формы и Порядка согласования паспорта внешнего облика объекта капитального строительства (колерного паспорта)» проекты колерных паспортов либо проекты изменений в колерные паспорта не являются разрешительной документацией на строительство, реконструкцию объекта капитального строительства; не являются правовым основанием на устройство (переустройство, демонтаж) пристроек, навесов, козырьков и других архитектурных элементов объекта капитального строительства.

Предметом согласования данного колерного паспорта являются: принятые цветовые решения элементов фасада, применяемые материалы существующего объекта недвижимости, а также определение возможных типов размещения средств размещения информации на нем. Средства размещения информации, рекламные конструкции, не соответствующие типу и местам их возможного размещения, подлежат демонтажу.

В соответствии с Постановлением Правительства Пермского края от 16.05.2018 № 269-п здание расположено в зоне регулирования застройки и хозяйственной деятельности ЗРЗ-30Г объекта культурного наследия регионального значения "Дом жилой О.С.Мелешко" (ул. Пермская, 49); зона ЗРЗ-30Г устанавливается в границах земельного участка с кадастровым № 59:01:4410088:160.

						177-04-2022-AP		
						Колерный паспорт объекта капитального строительства по улице Пермская, № 51, Ленинского района г.Перми.		
Изм.	Кол.уч.	Лист	Недок	Подпись	Дата			
Разраб.	Августов. А.М				04.2022	Здание с помещениями общественного назначения		
						Стадия	Лист	Листов
						П	1	10
						Общие данные (начало)		
						ИП Шмидт А. А.		

Пояснительная записка (начало)

Также в соответствии с Приказом Государственной инспекции по охране объектов культурного наследия Пермского края от 27.08.2019 № СЭД-55-001-06-272 здание расположено в границах территории объекта культурного наследия - достопримечательного места "Губернский центр" и является объектом, формирующим историко-архитектурную среду достопримечательного места. В предмет охраны включены следующие характеристики объекта:

2-этажный полукаменный прямоугольный в плане жилой дом под скатной крышей без изломов, сооруженный во 2-й половине 19 в. в стилистике архитектурной эклектики: оштукатуренный 1-й этаж с вертикальными прямоугольными окнами, венчающий карниз большого выноса, вертикальные прямоугольные окна 2-го этажа в обрамлении наличников с накладным рельефом и сандриками.

На указанных территориях установлен предельно допустимый размер выступа элементов зданий и сооружений из плоскости наружной стены фасада здания (крыльцо, навесы, эркеры, балконы): не более 1,2 м. Запрещается сооружение внешних тамбуров входных групп.

Действуют ограничения использования фасадов, расположенных вдоль исторических линий застройки, а также боковых фасадов, примыкающих к историческим линиям застройки, на глубину 15 м:

Отделка фасадов осуществляется в соответствии с паспортами внешнего облика объектов капитального строительства, утвержденными органом местного самоуправления в установленном порядке;

При отделке фасадов сохраняются и восстанавливаются элементы архитектурного декора, отнесенного к предмету охраны достопримечательного места.

Цветовое решение фасадов определяется с учетом расположенных в зоне визуального восприятия объектов культурного наследия в целях создания гармоничной городской среды.

Запрещается:

- частичная (фрагментарная) отделка фасадов;
- изменение архитектурных элементов и деталей фасадов, отнесенных к предмету охраны достопримечательного места;
- изменение исторических габаритов оконных и дверных проемов зданий и сооружений, составляющих предмет охраны достопримечательного места;
- размещение на фасадах антенн, наружных блоков вентиляции и кондиционирования, вентиляционных труб, элементов систем газоснабжения и других технологических элементов зданий и сооружений. Антенны, наружные блоки вентиляции и кондиционирования, вентиляционные трубы, элементы системы газоснабжения и другие технологические элементы зданий и сооружений могут размещаться на кровле объектов капитального строительства компактными упорядоченными группами с использованием единой несущей основы, в том числе с устройством ограждения, а также на фасадах, не обращенных к историческим линиям застройки и не примыкающих к ним.

Допустимые материалы отделки фасадов, расположенных вдоль исторических линий застройки, а также боковых фасадов, примыкающих к историческим линиям застройки, при строительстве, реконструкции и ремонте: керамический кирпич, фасадная клинкерная плитка под кирпич, штукатурка с окраской, дерево, облицовка цоколя природным камнем.

Размещение рекламных конструкций и вывесок на фасадах, расположенных вдоль исторических линий застройки, а также боковых фасадах, примыкающих к историческим линиям застройки, кровлях таких зданий выполняется в соответствии с паспортами внешнего облика объектов капитального строительства, утвержденными органом местного самоуправления в установленном порядке на основании предмета охраны достопримечательного места.

При планировании работ по капитальному ремонту и реконструкции фасадов и крыши, оконных проемов требуется получение заключения государственной историко-культурной экспертизы проекта или раздела проекта по обеспечению сохранности объекта культурного наследия и получение положительного решения органа охраны объектов культурного наследия Пермского края на экспертное заключение.

Современное состояние:

Здание деревянное, стены частично окрашены. С учетом выполненных зондажей красочных слоев поле стен здания изначально не окрашивалось, и использовались естественные текстуры дерева и кирпича. В настоящее время все фасады здания разнородного цвета.

Цоколь оштукатурен и окрашен. В настоящее время цвет цоколя разнородный. Имеются следы окраски кораллового цвета.

Архитектурный декор зеленого цвета

Деревянные оконные блоки, исторически окрашенные темной красно-коричневой краской, полностью заменены на белые металлопластиковые стеклопакеты, без сохранения исторического рисунка переплетов. Исторические входные деревянные филенчатые двери, окрашенные в коричневый цвет, не сохранились, заменены на металлические глухие, выкрашенные в коричневый цвет.

Отделка фасадов в неудовлетворительном состоянии. Повсеместно красочный слой выцвел, местами сильно истерт или облуплен, местами обрушен штукатурный слой. В местах протечек воды под отливами, под балконными плитами, у цоколя следы отсыревания, ржавчины и биопоражений.

В эстетическом отношении, фасад требует преобразования с целью возвращения ему архитектурного единства путем упорядочивания мест размещения дополнительного оборудования; общего цветового решения и определения мест размещения средств размещения информации.

Инструкция о порядке производства работ, связанных с окраской фасадов и всех наружных частей зданий, сооружений, строений, расположенных на территории города Перми

1. Окраска (отделка) фасадов и всех наружных частей зданий, сооружений, строений, расположенных на территории города Перми, может производиться лишь на основании паспорта внешнего облика объекта капитального строительства (колерного паспорта), согласованного с департаментом градостроительства и архитектуры администрации г. Перми (далее-ДГА).

2. До начала процесса окраски (отделки) здания или какого-либо сооружения должны быть произведены работы по капитальному ремонту всех без исключения его наружных частей, подлежащих окраске.

3. До начала ремонта зданий, имеющих газосветовую рекламу, сообщить рекламораспространителю о предстоящих работах на фасаде здания с целью сохранения вывесок и либо их демонтажа.

4. Полуразрушенные и разрушенные архитектурные художественно-скульптурные элементы фасада: карнизы, фризы, колонны, пилястры, сандрики, кронштейны, обрамления проемов, различные лепные украшения, барельефы, мозаика, художественная роспись и т.п. подлежат обязательному восстановлению в своем первоначальном виде. Категорически запрещается производить окраску здания без предварительного восстановления указанных элементов декора фасада.

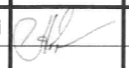
5. Металлические поверхности отдельных элементов фасада: чугунные решетки, ограждения балконов и лестниц, элементы входных групп, двери, кронштейны и прочие архитектурнохудожественные элементы фасада перед окраской очищаются от грязи, ржавчины, старой краски и покрываются вновь атмосферостойкой краской для металлических поверхностей.

6. В соответствии с выданными образцами цвета (колерами) на окраску (отделку) здания организация, производящая ремонт здания, составляет пробные образцы цвета, которые наносятся на подготовленную для покраски поверхность стены в уровне 1-го этажа здания (не выше 1,5 метров от земли).

7. Проверку и согласование пробного образца цвета (выкрас колера) производит уполномоченный представитель ДГА. Без указанных проверки и согласования производить окраску (отделку) фасадов здания категорически запрещается.

8. Домууправления, организации и учреждения, производящие окраску (отделку) и связанный с нею ремонт фасадов здания, несут ответственность за выполнение настоящей инструкции и могут быть привлечены к административной ответственности за ее нарушение в соответствии со статьей 6.8.2 «Нарушение требований к внешнему виду фасадов зданий, строений, сооружений» Закона Пермского края от 06.04.2015 № 460-ПК «Об административных правонарушениях в Пермском крае».

9. По всем вопросам, связанным с производством работ, необходимо обращаться в ДГА по адресу: г. Пермь, ул. Сибирская, 15, каб. 315, тел. 212-76-98.

						177-04-2022-AP		
						Колерный паспорт объекта капитального строительства по улице Пермская, № 51, Ленинского района г.Перми.		
Изм.	Кол.уч	Лист	№док	Подпись	Дата	Стадия	Лист	Листов
Разраб.		Августов. А.М			04.2022	П	2	
						Здание с помещениями общественного назначения		
						Общие данные (продолжение)		
						ИП Шмидт А. А.		

Условные обозначения

- Здание с помещениями общественного назначения по адресу: г. Пермь, Ленинский район, улица Пермская, № 51
- Фасады с местами размещения средств размещения, информации рекламных конструкций
- Земельный участок с кадастровым номером 59:01:4410088:160
- Красные линии

Ведомость ссылочных и прилагаемых документов

ОБОЗНАЧЕНИЕ	НАИМЕНОВАНИЕ	ПРИМЕЧАНИЕ
Решение Пермской городской Думы от 15.12.2020 № 277	Об утверждении Правил благоустройства территории города Перми	
Постановление администрации г.Перми от 22.02.2017 № 130	Об утверждении формы и Порядка согласования паспорта внешнего облика объекта капитального строительства (колерного паспорта)	
Приказ Государственной инспекции по охране объектов культурного наследия Пермского края от 27.08.2019 № СЭД-55-001-06-272	«О включении выявленного объекта культурного наследия - достопримечательного места «Губернский центр» в Единый государственный реестр объектов культурного наследия (памятников истории и культуры) народов Российской Федерации»	
Постановление Правительства Пермского края от 16.05.2018 № 269-п	«Об утверждении границ зон охраны объектов регионального значения, расположенных в квартале, ограниченном улицами Ленина, Сибирская, Пермская, Газеты "Звезда" в городе Перми, а также режимов использования земель и требований к градостроительным регламентам в границах данных зон»	

Ситуационный план



						177-04-2022-AP			
						Колерный паспорт объекта капитального строительства по улице Пермская, № 51, Ленинского района г.Перми.			
Изм.	Кол.уч	Лист	Недок	Подпись	Дата	Здание с помещениями общественного назначения	Стадия	Лист	Листов
	Разраб.	Августов. А.М			04.2022		П	3	
						Общие данные (продолжение)	ИП Шмидт А. А.		

Боковой и главный фасады



Главный фасад



Главный и боковой фасады



Дворовой фасад



Дворовой фасад



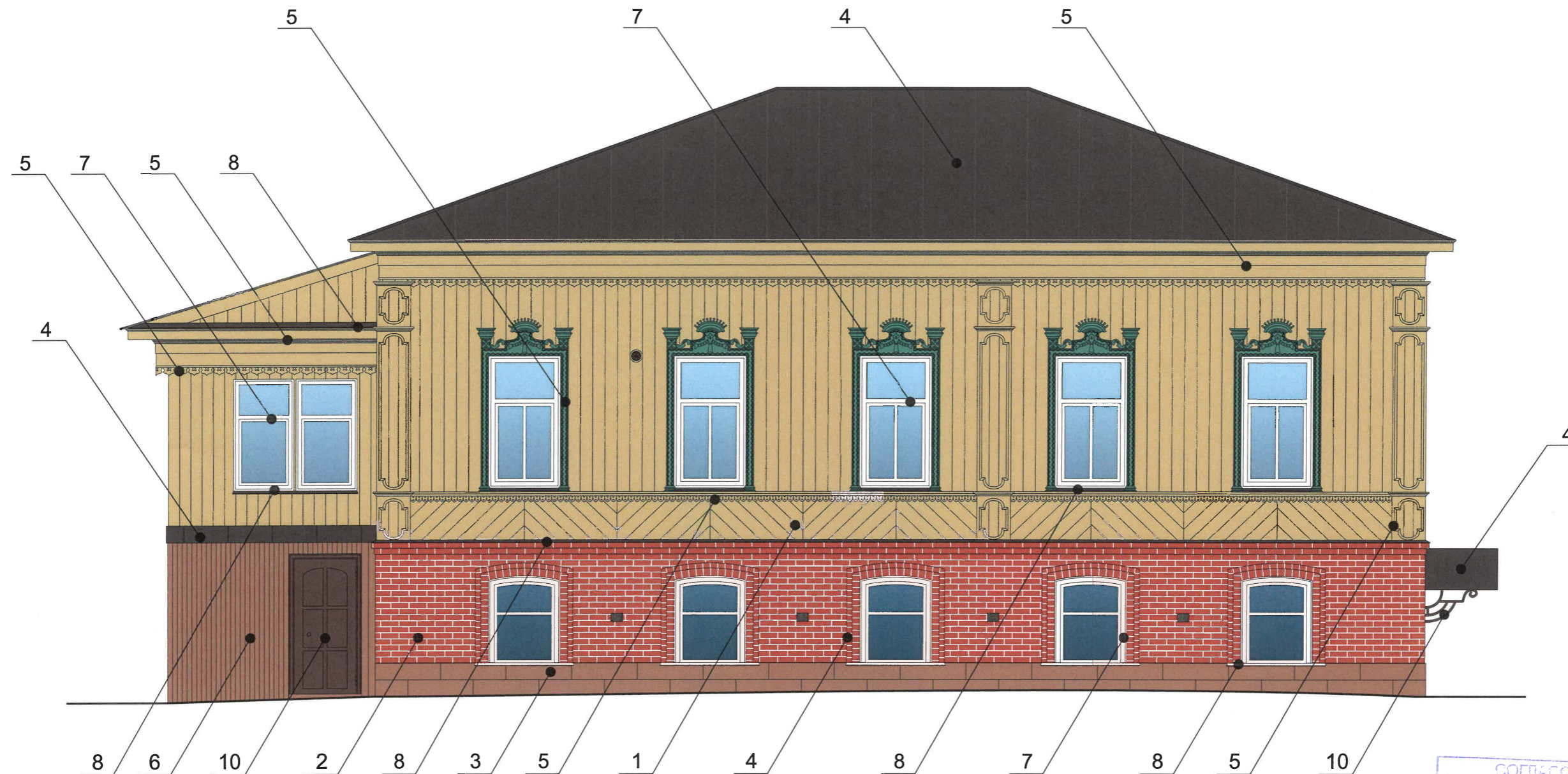
Дворовой и боковой фасады



Боковой фасад



						177-04-2022-AP			
						Колерный паспорт объекта капитального строительства по улице Пермская, № 51, Ленинского района г.Перми.			
Изм.	Кол.уч.	Лист	№док	Подпись	Дата	Здание с помещениями общественного назначения	Стадия	Лист	Листов
	Разраб.	Августов. А.М			04.2022		П	4	
						Существующее состояние фасадов (фотофиксация)		ИП Шмидт А. А.	



СОГЛАСОВАНО
 1-й заместитель начальника ДГА
 г. Перми - главный архитектор
 Д.Ю. Лопшин
 12 Августов 2022г.

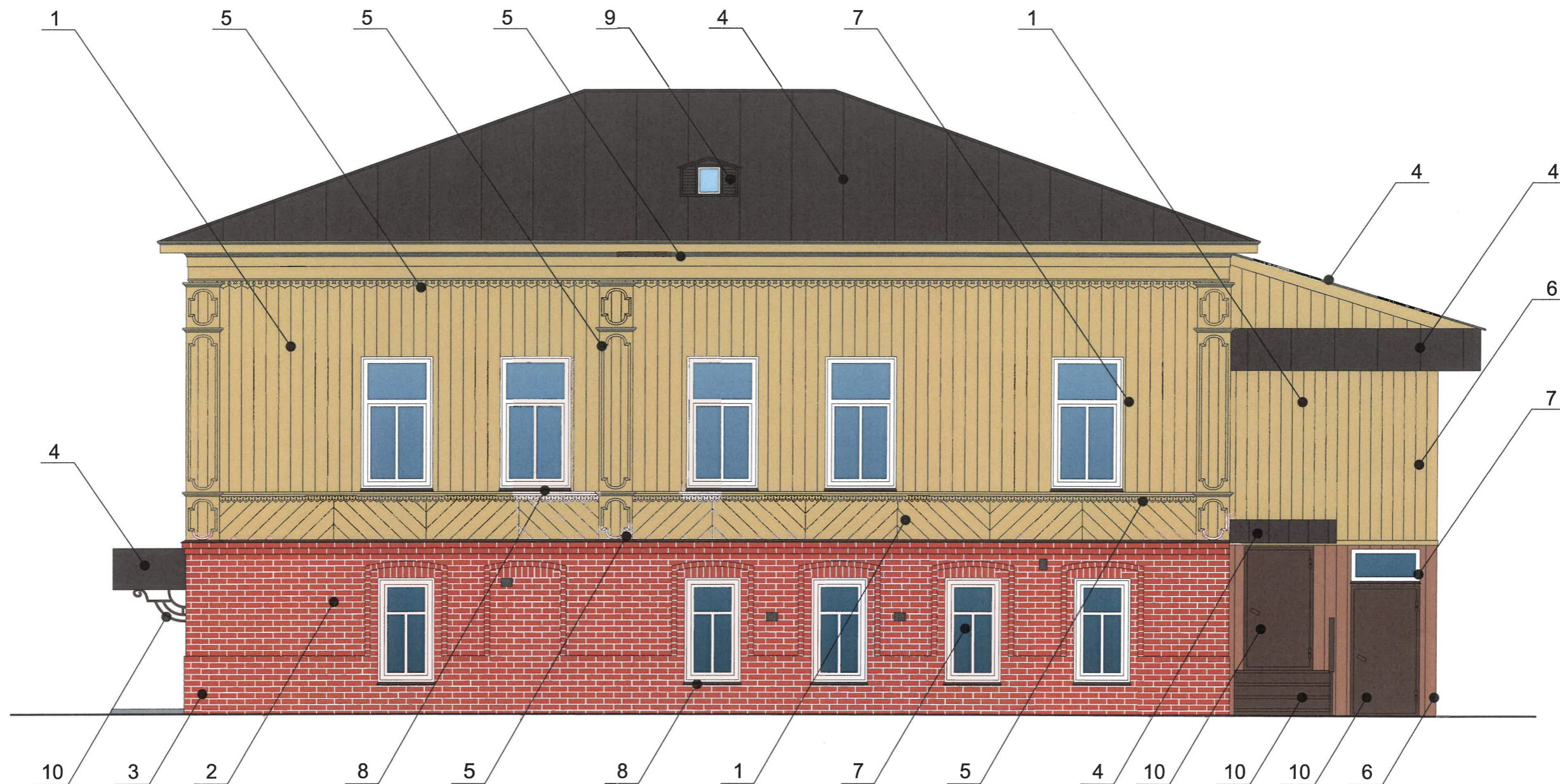
Условные обозначения

1 - Выноска и номер позиции согласно ведомости отделки фасадов на листе 1

Примечание

В соответствии с Приказом Государственной инспекции по охране объектов культурного наследия Пермского края от 27.08.2019 № СЭД-55-001-06-272 установлен предельно допустимый размер выступа элементов здания из плоскости наружной стены фасада здания (крыльца, навесы): не более 1,2 м. Запрещается сооружение внешних тамбуров входных групп.

						177-04-2022-AP			
						Коперный паспорт объекта капитального строительства по улице Пермская, № 51, Ленинского района г.Перми.			
Изм.	Кол.уч.	Лист	Недок	Подпись	Дата	Здание с помещениями общественного назначения	Стадия	Лист	Листов
	Разраб.	Августов. А.М		<i>[Signature]</i>	04.2022		П	5	
						Главный фасад	ИП Шмидт А. А.		



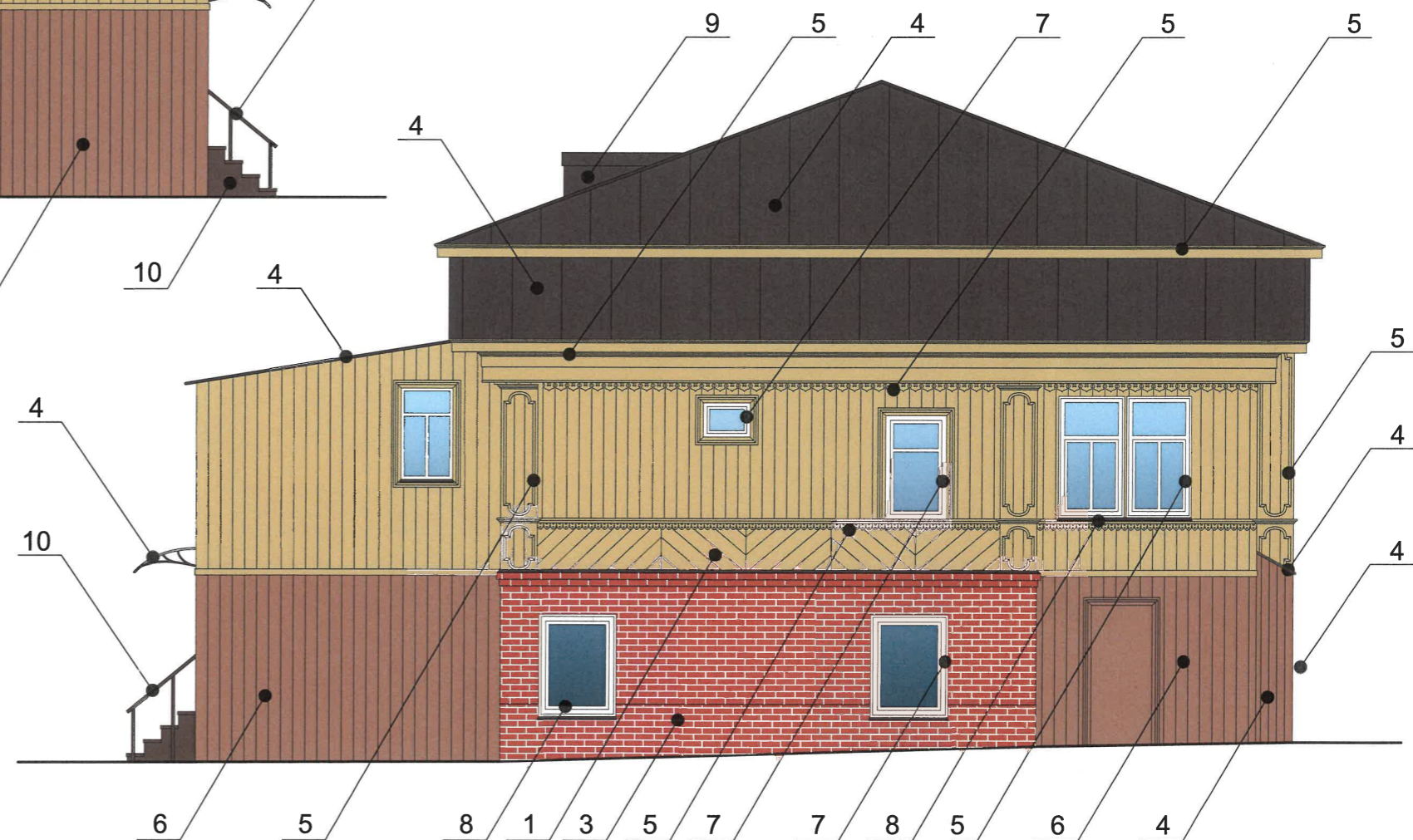
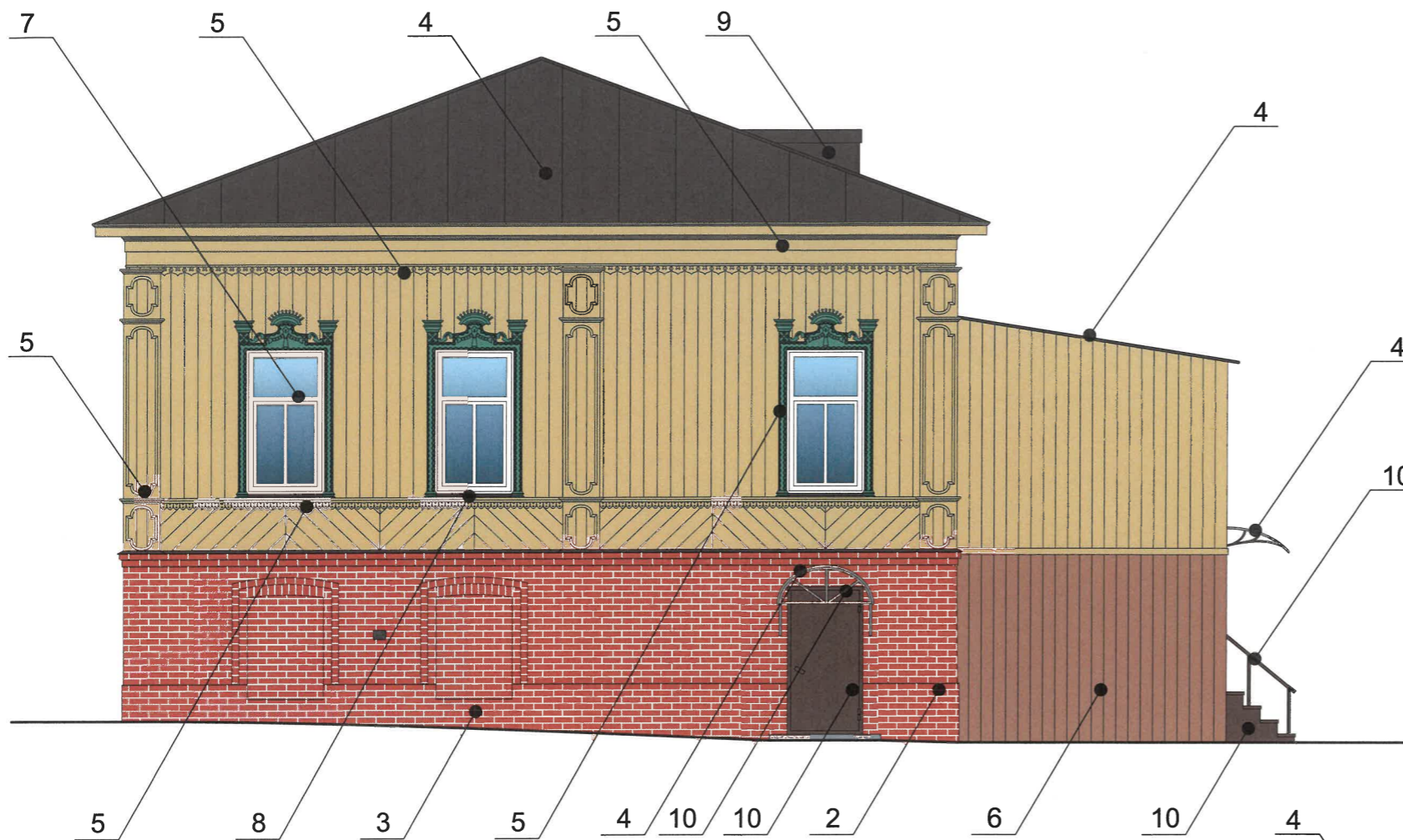
СОГЛАСОВАНО
 1-й заместитель начальника ДГА
 г. Перми - главный архитектор
 Д.Ю. Лапшин
Лапшин 2022

Условные обозначения



- Выноска и номер позиции согласно ведомости отделки фасадов на листе 1

						177-04-2022-AP			
						Колерный паспорт объекта капитального строительства по улице Пермская, № 51, Ленинского района г.Перми.			
Изм.	Кол.уч	Лист	Недок	Подпись	Дата	Здание с помещениями общественного назначения	Стадия	Лист	Листов
	Разраб.	Августов. А.М		<i>А.М. Августов</i>	04.2022		П	6	
						Дворовой фасад	ИП Шмидт А. А.		

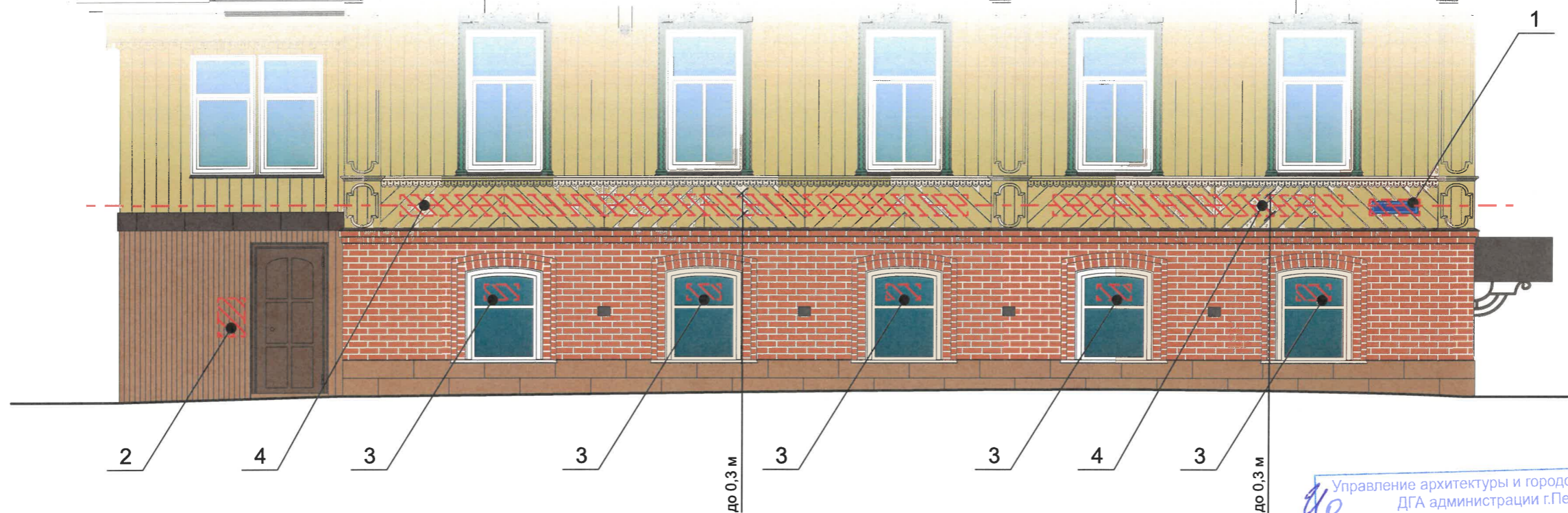


СОГЛАСОВАНО
 1^й заместитель начальника ДГА
 г. Перми - главный архитектор
 Д.И. Лапшин
Лапшин 2022г

Условные обозначения

1 - Выноска и номер позиции согласно ведомости отделки фасадов на листе 1

						177-04-2022-AP			
						Колерный паспорт объекта капитального строительства по улице Пермская, № 51, Ленинского района г.Перми.			
Изм.	Кол.уч.	Лист	Недок	Подпись	Дата	Здание с помещениями общественного назначения	Стадия	Лист	Листов
	Разраб.	Августов. А.М		<i>А.М. Августов</i>	04.2022		П	7	
						Боковые фасады	ИП Шмидт А. А.		



Управление архитектуры и городского дизайна
ДГА администрации г.Перми
СООТВЕТСТВУЕТ АРХИТЕКТУРНОМУ
ОБЛИКУ ГОРОДА ПЕРМИ
«12» августа 2022 г.
Бресано С.В. Подпись *Бресано С.В.*

Ведомость средств размещения информации, рекламных конструкций

№	Тип объекта, материал, способы крепления	Цвет (с указанием RAL)	Наличие подсветки
1	Указатель с наименованием улицы и номером дома (здания) (пункт 11.4.2 решения Пермской городской Думы от 15.12.2020 № 277). Пластик, металл.	Синий: R-(0),G-(20), B-(120); белый	Возможна подсветка
2	Информационная табличка (режимник). Одиночная (500x700). Оргстекло, пластик, металл, выклейки	Фирменные цвета	Без подсветки
3	Информация – не сплошная пленочная аппликация в виде текста или контурного изображения на стекле. Площадь выклейки – не более 30% от площади одного поля остекления. Самоклеющиеся пленки по стеклу или Вывеска – панно (постер или световой короб), размещенное в оконном проеме за стеклом. Площадь панно – не более 50% от площади одного поля остекления. Металл, пластик, пленки	Фирменные цвета	Внешняя или внутренняя светодиодами
4	Вывеска - объемные буквы и /или логотипы без подложки на маталлических направляющих в цвет фасада на стене здания. Металл, пластик, пленки	Фирменные цвета	Внешняя или внутренняя, светодиодами

Условные обозначения



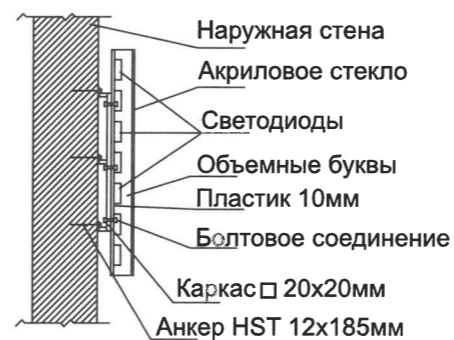
- Место допустимого размещения средств размещения информации, рекламных конструкций.



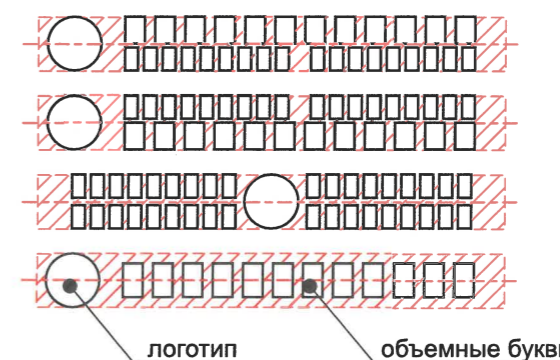
- Выноска и номер позиции согласно ведомости средств размещения информации, рекламных конструкций

----- - Единая горизонтальная ось средств размещения информации

Узел крепления средств размещения информации на стене здания



Схемы компоновки объемных букв и/или логотипов, относительно оси и места размещения средств размещения информации



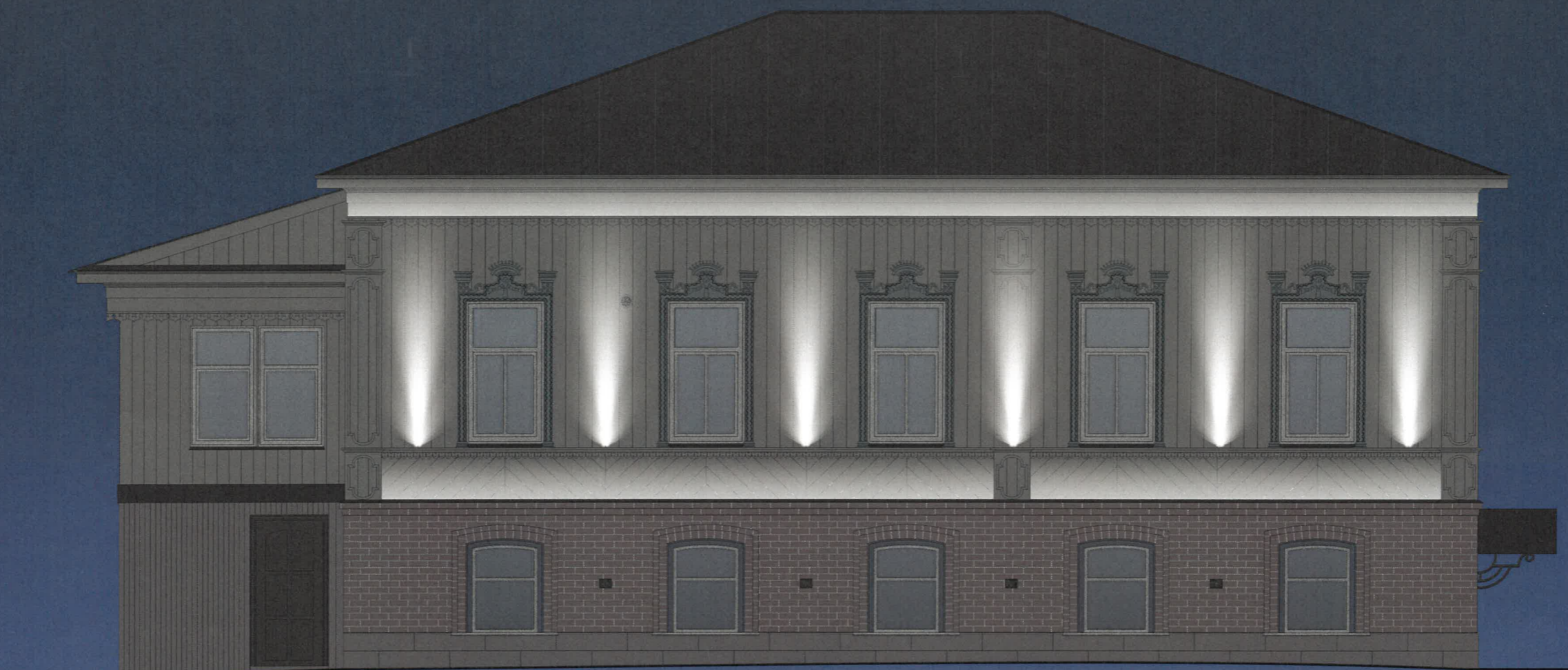
Пример сгруппированных модульных табличек



Условия размещения средств размещения информации, рекламных конструкций.

1. Места размещения информации располагаются относительно условной прямой линии – единой горизонтальной оси. Местоположение оси на фасаде определяется как половина расстояния между верхним и нижним архитектурным элементом (окна, наличники, карниз, фриз и др.), выделяющимся (западающим, выступающим) из плоскости стены.
2. Размещение вывесок и рекламных конструкций должно осуществляться в границах места выделяющимся (западающим, выступающим) из плоскости стены, допустимого размещения средств размещения информации, рекламных конструкций, установленных данным колерным паспортом объекта капитального строительства.
3. Размещение вывесок по отношению друг к другу, их конфигурация, наполненность информацией должны соответствовать Стандартным требованиям к вывескам, их размещению и эксплуатации (далее - Стандартные требования), утвержденным Решением Пермской городской Думы от 15.12.2020 № 277.
4. В случае, если планируемые к размещению вывески не соответствуют типу и местам размещения средства размещения информации, рекламных конструкций колерного паспорта, потребуется внесение изменений в настоящий колерный паспорт.
5. Максимальный размер информационных табличек - 700x500 м (пункт 2.13. Стандартных требований).
6. Узел крепления каждого типа средства размещения информации разрабатывается отдельным рабочим проектом.
7. В случае размещения рекламной конструкции на фасаде здания, строения, сооружения, такая конструкция должна быть отражена в составе нового колерного паспорта, а ее размещение должно осуществляться в соответствии с действующим порядком установки и эксплуатации рекламных конструкций на территории города Перми, утвержденным решением Пермской городской Думы, с последующим получением разрешения на установку и эксплуатацию рекламной конструкции в установленном порядке.

						177-04-2022-AP				
						Колерный паспорт объекта капитального строительства по улице Пермская, № 51, Ленинского района г.Перми.				
Изм.	Кол.уч	Лист	№ док	Подпись	Дата	Здание с помещениями общественного назначения		Стадия	Лист	Листов
	Разраб.	Августов. А.М		<i>А.М. Августов</i>	04.2022			П	8	
						Размещение средств размещения информации, рекламных конструкций.		ИП Шмидт А. А.		



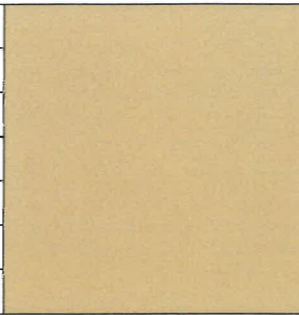
Примечание

Размещение архитектурно-художественной подсветки обеспечивается собственниками или иными законными владельцами зданий, строений, сооружений, за исключением размещения архитектурно-художественной подсветки на многоквартирных домах. Размещение архитектурно-художественной подсветки на многоквартирных домах обеспечивается организациями, осуществляющими управление общим имуществом собственников помещений многоквартирного дома. В случаях, предусмотренных правовыми актами города Перми, размещение архитектурно-художественной подсветки осуществляется за счет бюджета города Перми функциональным органом администрации города Перми, осуществляющим функции в сфере благоустройства.

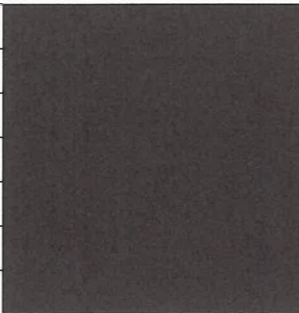
Для подсветки зданий, строений, сооружений, имеющих теплые цвета фасадов, должны применяться источники света с цветовой температурой не выше 3500 Кельвинов.
 Вид архитектурно-художественной подсветки - локальная.
 Максимальная мощность 4,50кВт.
 Оборудование Philips - L30, L50, L100, UniStrip G4

СОГЛАСОВАНО
 1^й заместитель начальника ДГА
 г. Перми - главный архитектор
 Д.Ю. Папшин
 2022

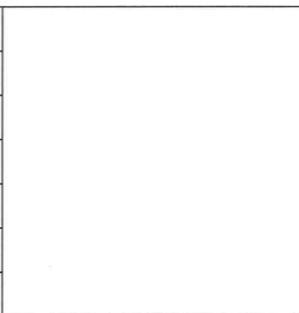
						177-04-2022-AP			
						Колерный паспорт объекта капитального строительства по улице Пермская, № 51, Ленинского района г.Перми.			
Изм.	Кол.уч.	Лист	Недок	Подпись	Дата	Здание с помещениями общественного назначения	Стадия	Лист	Листов
Разраб.	Августов. А.М				05.2022		П	9	
						Архитектурно-художественная подсветка. Главный фасад	ИП Шмидт А. А.		


Позиция согласно ведомости отделки фасадов	Координаты цвета RAL 075 70 20	C:	21	
		M:	22	
		Y:	43	
		K:	8	
		R:	188	
		G:	173	
		B:	136	
1, 5				

Позиция согласно ведомости отделки фасадов	Координаты цвета RAL 8011	C:	10	
		M:	90	
		Y:	100	
		K:	50	
		R:	90	
		G:	58	
		B:	41	
10				


Позиция согласно ведомости отделки фасадов	Координаты цвета RAL 8017	C:	60	
		M:	86	
		Y:	80	
		K:	80	
		R:	68	
		G:	50	
		B:	45	
4, 8, 9				

Позиция согласно ведомости отделки фасадов	Координаты цвета RAL 6000	C:	98	
		M:	8	
		Y:	68	
		K:	17	
		R:	50	
		G:	118	
		B:	98	
5				

Позиция согласно ведомости отделки фасадов	Координаты цвета RAL 9003	C:	0	
		M:	0	
		Y:	0	
		K:	0	
		R:	244	
		G:	248	
		B:	244	
7				

Позиция согласно ведомости отделки фасадов	Координаты цвета RAL 050 50 30	C:	33	
		M:	56	
		Y:	69	
		K:	9	
		R:	161	
		G:	113	
		B:	84	
3, 6				

СОГЛАСОВАНО
 № заместитель начальника ДГА
 г. Перми - главный архитектор
 Д.С. Лапелин
 04 августа 2022

						177-04-2022-AP			
						Колерный паспорт объекта капитального строительства по улице Пермская, № 51, Ленинского района г.Перми.			
Изм.	Кол.уч	Лист	№док	Подпись	Дата	Здание с помещениями общественного назначения	Стадия	Лист	Листов
	Разраб.	Августов. А.М			04.2022		П	10	
						Эталонеры колеров	ИП Шмидт А. А.		