

ИП Шмидт А.А.

№ 01563000244210000130001 от 29.12.2021г

Заказчик: Департамент градостроительства и
архитектуры администрации города Перми

**ПАСПОРТ ВНЕШНЕГО ОБЛИКА ОБЪЕКТА КАПИТАЛЬНОГО СТРОИТЕЛЬСТВА
(КОЛЕРНЫЙ ПАСПОРТ)**

АДРЕС ОБЪЕКТА: г.Пермь, административный район Свердловский,
улица Краснова, здание (строение) № 24

174-03-2022-AP

ПЕРМЬ 2022г.

Ведомость чертежей

Пояснительная записка (начало)

Лист	Наименование	Прим.
1	Общие данные (начало)	
2	Общие данные (продолжение)	
3	Существующее состояние фасадов (фотофиксация)	
4	Главный фасад	
5	Дворовой фасад	
6	Боковые фасады	
7	Размещение средств размещения информации, рекламных конструкций	
8	Эталоны колеров	

Краткая характеристика:

Пятиэтажный многоквартирный четырех подъездный дом.
 Год постройки и ввода в эксплуатацию – 1968г.
 Серия и тип постройки здания – в паспорте не указано.
 В настоящее время домом управляет ООО «Идеальная Компания».
 В плане дом прямоугольной конфигурации.
 Материалы несущих стен - кирпичные.
 Тип фасада – оштукатуренный и окрашенный.
 Кровля скатная, из листов оцинкованного металла.
 Ранее согласованные колерные паспорта: не разрабатывались.

Здание расположено в жилом квартале улиц Краснова-Комсомольский проспект-Пушкина-Газеты Звезда Свердловского района города Перми.

Самое сердце г. Перми, одна из тихих его частей, на которой находятся такие знаковые для социальной инфраструктуры объекты краевой столицы, как стадион «Динамо» и парк им. Горького, несущие вековую историю здания. Объединяет же их улица Краснова, протяжённость которой составляет всего около 1 км. Пермские старожилы ещё помнят то время, когда этот сравнительно небольшой участок входил в ул. Малую Ямскую. Военное лихолетье внесло свои изменения в топонимику одного из главных промышленных центров страны, внёсшего весомый вклад в общую победу: город отдавал дань беспримерному мужеству и подвигу наших земляков. Часть ул. Малой Ямской переименовали в честь лётчика-истребителя Николая Фёдоровича Краснова, который работал и проживал в нашем городе перед началом Великой Отечественной войны.

Настоящим колерным паспортом:

Уточняются виды и места размещения средств размещения информации;

В соответствии с Градостроительным кодексом Российской Федерации, решением Пермской городской Думы от 15.12.2020 № 277 «Об утверждении Правил благоустройства территории города Перми» и постановлением администрации города Перми от 22.02.2017 № 130 «Об утверждении формы и Порядка согласования паспорта внешнего облика объекта капитального строительства (колерного паспорта)» проекты колерных паспортов либо проекты изменений в колерные паспорта не являются разрешительной документацией на строительство, реконструкцию объекта капитального строительства; не являются правовым основанием на устройство (переустройство, демонтаж) пристроек, навесов, козырьков и других архитектурных элементов объекта капитального строительства.

Предметом согласования данного колерного паспорта являются: принятые цветовые решения элементов фасада, применяемые материалы существующего объекта недвижимости, а также определение возможных типов размещения средств размещения информации на нем. Средства размещения информации, рекламные конструкции, не соответствующие типу и местам их возможного размещения, подлежат демонтажу.

В соответствии с Постановлением Правительства Пермского края от 20.03.2019 № 190-п здание по ул. Краснова, 24 расположено в зоне регулирования застройки и хозяйственной деятельности ЗРЗ-02ДМ-1 объекта культурного наследия регионального значения достопримечательного места "Комсомольский проспект". В данной зоне по согласованию с исполнительным органом государственной власти, осуществляющим функции в области охраны объектов культурного наследия, проводятся изыскательские, проектные, земляные, строительные, хозяйственные и иные работы на земельных участках, непосредственно связанных с земельным участком в границах территории объекта культурного наследия.

Современное состояние:

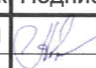
Дом кирпичный, стены окрашены. С учетом выполненных зондажей красочных слоев поле стен здания изначально окрашивалось в горчичный, коричнево-желтый цвет, в настоящее время главный и боковой фасады светло оранжево-желтого цвета, дворовой фасад оттенком потемнее. Главный фасад Оштукатурен и окрашен в коричнево-желтый цвет. Дворовой фасад окрашен в горчично-коричневый цвет по силикатному кирпичу.

Цоколь оштукатурен и окрашен в темно-серый цвет. В настоящее время цвет цоколя разнородный. Имеются следы окраски темно-коричневой краской, где-то окрашен в серый цвет.

Ведомость отделки фасадов (начало)

Поз.	Элемент фасада	Эталон цвета	Обознач.	Вид отделки	Прим.
1	Поле стен		RAL 060 70 20	Окраска по кирпичу, штукатурка, окраска	каталог Ceresit Colorado C03
2	Цоколь, приямки		RAL 7037	Штукатурка, окраска	
3	Кровля козырьков, кровля, вывод вент.шахт		RAL 7004 RAL 8023	Оцинкованная сталь/ оцинкованная сталь с полимерным покрытием	
4	Ограждение балконов		RAL 3009	Композитный материал, профлист	
5	Балконные плиты, цветники, подъездные козырьки		RAL 9003	Окрашенный бетон	
6	Карниз, поясok		RAL 9003	Окрашенный бетон	
7	Перила, ограждения цветников и кровли, двери		RAL 7004	Атмосферостойкая краска по металлу	
8	Оконные и дверные блоки, остекление балконов		RAL 9003	Металлопластик	
9	Отливы		RAL 9003	Оцинкованная сталь с полимерным покрытием	
10	Слуховое окно		RAL 7004	Оцинкованная сталь	
11	Водосточная система		RAL 3009	Оцинкованная сталь с полимерным покрытием	
12	Ступени			Бетон	

СОГЛАСОВАНО
 1 заместитель начальника ДГА
 г. Перми - главный архитектор
 Д.Ю. Лавшин
 12 августа 2022

						174-03-2022-AP		
						Колерный паспорт объекта капитального строительства по улице Краснова, № 24, Свердловского района г.Перми.		
Изм.	Кол.уч.	Лист	Недок.	Подпись	Дата			
Разраб.	Августов. А.М				03.2022	Многоквартирный дом с помещениями общественного назначения		
						Стадия	Лист	Листов
						П	1	8
						Общие данные (начало)		
						ИП Шмидт А. А.		

Пояснительная записка (продолжение)

Современное состояние:

Деревянные оконные блоки, исторически окрашенные тёмной красно-коричневой краской, практически полностью заменены на белые металлопластиковые стеклопакеты, без сохранения исторического рисунка переплётов.
 Исторические входные деревянные филёнчатые двери, окрашенные в коричневый цвет, не сохранились, заменены на металлические глухие, выкрашенные в серый цвет.
 Козырьки над входами в подъезды – однородные, бетонные, окрашенные в серый цвет.
 Современная отделка ограждения балконов разнородна: деревянная отделка с окраской коричневого цвета, ПВХ-сайдинг, металлические окрашенные листы, металлические сварные, окрашенные в темный красно-коричневый цвет. Частично балконы остеклены, рисунок остекления разнородный
 Отделка фасадов в неудовлетворительном состоянии. Повсеместно красочный слой выцвел, местами сильно истерт или облуплен, местами обрушен штукатурный слой. В местах протечек воды под отливами, под балконными плитами, у цоколя следы отсыревания, ржавчины и биопоражений.
 В эстетическом отношении, фасад требует преобразования с целью возвращения ему архитектурного единства путем упорядочивания мест размещения дополнительного оборудования; общего цветового решения и определения мест размещения средств размещения информации.

Инструкция о порядке производства работ, связанных с окраской фасадов и всех наружных частей зданий, сооружений, строений, расположенных на территории города Перми

1. Окраска (отделка) фасадов и всех наружных частей зданий, сооружений, строений, расположенных на территории города Перми, может производиться лишь на основании паспорта внешнего облика объекта капитального строительства (колерного паспорта), согласованного с департаментом градостроительства и архитектуры администрации г. Перми (далее-ДГА).
2. До начала процесса окраски (отделки) здания или какого-либо сооружения должны быть произведены работы по капитальному ремонту всех без исключения его наружных частей, подлежащих окраске.
3. До начала ремонта зданий, имеющих газосветовую рекламу, сообщить рекламораспространителю о предстоящих работах на фасаде здания с целью сохранения вывесок и либо их демонтажа.
4. Полуразрушенные и разрушенные архитектурные художественно-скульптурные элементы фасада: карнизы, фризы, колонны, пилястры, сандрики, кронштейны, обрамления проемов, различные лепные украшения, барельефы, мозаика, художественная роспись и т.п. подлежат обязательному восстановлению в своем первоначальном виде. Категорически запрещается производить окраску здания без предварительного восстановления указанных элементов декора фасада.
5. Металлические поверхности отдельных элементов фасада: чугунные решетки, ограждения балконов и лестниц, элементы входных групп, двери, кронштейны и прочие архитектурнохудожественные элементы фасада перед окраской очищаются от грязи, ржавчины, старой краски и покрываются вновь атмосферостойкой краской для металлических поверхностей.
6. В соответствии с выданными образцами цвета (колерами) на окраску (отделку) здания организация, производящая ремонт здания, составляет пробные образцы цвета, которые наносятся на подготовленную для покраски поверхность стены в уровне 1-го этажа здания (не выше 1,5 метров от земли).
7. Проверку и согласование пробного образца цвета (выкрас колера) производит уполномоченный представитель ДГА. Без указанных проверки и согласования производить окраску (отделку) фасадов здания категорически запрещается.
8. Домоуправления, организации и учреждения, производящие окраску (отделку) и связанный с нею ремонт фасадов здания, несут ответственность за выполнение настоящей инструкции и могут быть привлечены к административной ответственности за ее нарушение в соответствии со статьей 6.8.2 «Нарушение требований к внешнему виду фасадов зданий, строений, сооружений» Закона Пермского края от 06.04.2015 № 460-ПК «Об административных правонарушениях в Пермском крае».
9. По всем вопросам, связанным с производством работ, необходимо обращаться в ДГА по адресу: г. Пермь, ул. Сибирская, 15, каб. 315, тел. 212-76-98.

Ситуационный план



Условные обозначения

- 1 Многоквартирный жилой дом с помещениями общественного назначения на первом этаже по адресу: г. Пермь, Свердловский район, улица Краснова, № 24
- Желтая линия: Фасады с местами размещения средств размещения информации рекламных конструкций
- Красный квадрат: Земельный участок с кадастровым номером 59:01:4410150:39
- Красная линия: Красные линии

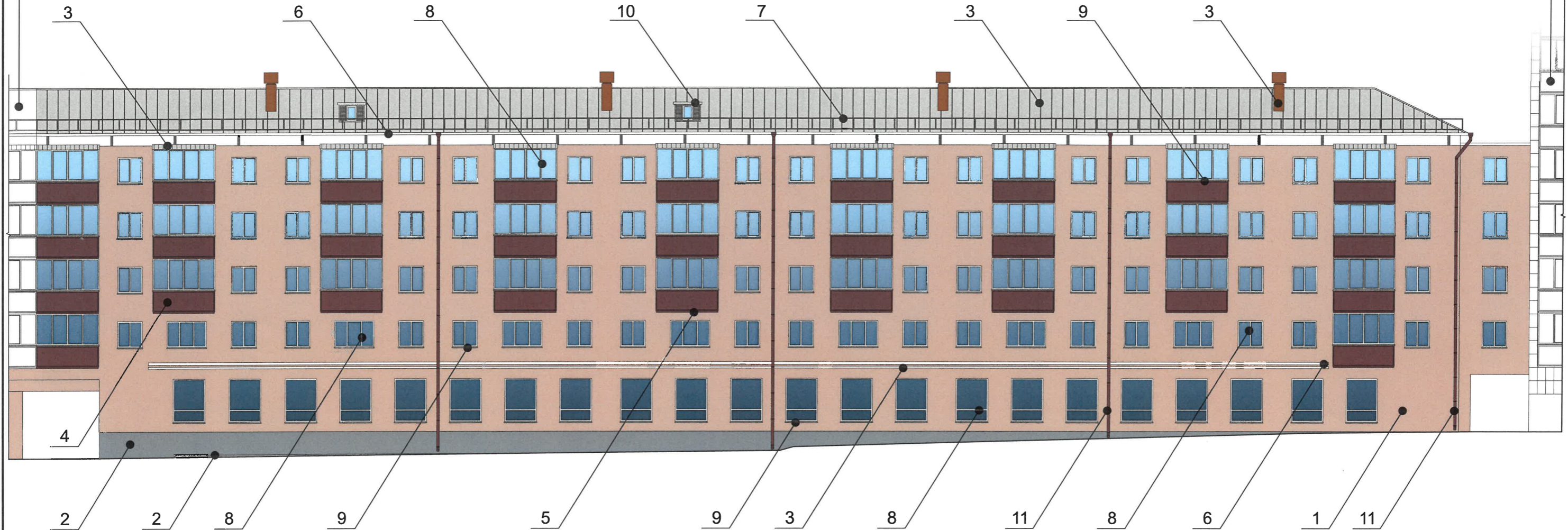
Ведомость ссылочных и прилагаемых документов

ОБОЗНАЧЕНИЕ	НАИМЕНОВАНИЕ	ПРИМЕЧАНИЕ
Решение Пермской городской Думы от 15.12.2020 № 277	Об утверждении Правил благоустройства территории города Перми	
Постановление администрации г.Перми от 22.02.2017 № 130	Об утверждении формы и Порядка согласования паспорта внешнего облика объекта капитального строительства (колерного паспорта)	
Постановление Правительства Пермского края от 20.03.2019 № 190-п	"Об утверждении границ зон охраны объектов культурного наследия регионального значения достопримечательного места "Комсомольский проспект" (г. Пермь, Ленинский, Свердловский районы, мкр. Центр); "Дом подрядчика Н.К.Крылова" (г. Пермь, ул. Куйбышева, 46); "Богадельня общественная Св. Симеона Верхотурского" (г. Пермь, ул. Пушкина, 83); "Памятник Уральскому добровольческому танковому корпусу" (г. Пермь, ул. Сибирская (у Дома офицеров); "Дом офицеров гарнизонный" (г. Пермь, ул. Сибирская, 59); "Пересыльная тюрьма, где на пути в Сибирь останавливались ссыльные" (г. Пермь, ул. Сибирская, 65), а также режимов использования земель и требований к градостроительным регламентам в границах данных зон".	

						174-03-2022-AP			
						Колерный паспорт объекта капитального строительства по улице Краснова, № 24, Свердловского района г.Перми.			
Изм.	Кол.уч.	Лист	Недок	Подпись	Дата	Многоквартирный дом с помещениями общественного назначения	Стадия	Лист	Листов
Разраб.		Августов. А.М			03.2022		П	2	
						Общие данные (продолжение)	ИП Шмидт А. А.		

Примыкание фасада здания
по адресу ул. Краснова, 25

Примыкание фасада здания
по адресу ул. Газеты Звезда, 35



СОГЛАСОВАНО
1^й заместитель начальника ДГА
г. Перми - главный архитектор
Д.Ю. Давыдов
12.03.2022

Условные обозначения



- Выноска и номер позиции согласно ведомости отделки фасадов на листе 1

Примечание

1. В случае, если наружные лестницы при дополнительно устроенных входах в общественные помещения здания выходят за границы предоставленного земельного участка и красные линии квартала, то устройство дополнительных или переустройство существующих входных групп требует получения разрешения в установленном порядке;

2. В случае устройства или переустройства (перепланировки, ремонта, реконструкции) помещений общественного назначения, их входных групп в обязательном порядке должны быть предусмотрены мероприятия по обеспечению доступности данных помещений для маломобильных групп населения, включая инвалидов, использующих кресла-коляски и собак-проводников (далее-МГН) в соответствии с требованиями СП 59.13330.2016 Свод правил. Доступность зданий и сооружений для маломобильных групп населения. Данный свод правил касается функционально-планировочных элементов зданий и сооружений, их участков или отдельных помещений, доступных для МГН (входные узлы, коммуникации, пути эвакуации, помещения и зоны обслуживания, а также их информационное и инженерное обустройство). В частности, лестницы при входах в общественные помещения должны дублироваться пандусами с уклоном не более 1:20 (5%) или иными средствами подъема (подъемные платформы, лифты и т.д.). Согласно вышеуказанному Своду правил наружные лестницы и пандусы должны иметь поручни с учетом технических требований к опорным стационарным устройствам по ГОСТ Р 51261; размеры входной площадки при открывании дверей наружу должны быть не менее 1,5 x 1,85.

						174-03-2022-AP			
						Колерный паспорт объекта капитального строительства по улице Краснова, № 24, Свердловского района г.Перми.			
Изм.	Кол.уч.	Лист	Недок	Подпись	Дата	Многоквартирный дом с помещениями общественного назначения	Стадия	Лист	Листов
Разраб.		Августов. А.М			03.2022		П	4	
						Главный фасад	ИП Шмидт А. А.		

Примыкание фасада здания
по адресу ул. Газеты Звезда, 35

Примыкание фасада здания
по адресу ул. Краснова, 25



СОГЛАСОВАНО
1. заместитель начальника ЦГА
г. Перми - главный архитектор
И.А. Лалетин
2022

Примечание

1. К дополнительному оборудованию относятся: наружные блоки систем вентиляции и кондиционирования, вентиляционные и водосточные трубы; антенны; видеокамеры наружного наблюдения; почтовые ящики; кабельные линии, пристенные электрощиты; флагштоки и так далее;
2. Размещение дополнительного оборудования, дополнительных элементов и устройств на фасадах объектов капитального строительства рекомендуется при соблюдении следующих условий:
- соответствие размещения дополнительного оборудования архитектурному решению фасадов, предусмотренному проектной документацией, в соответствии с которой осуществлено строительство (реконструкция) Объекта, с привязкой к единой (вертикальной, горизонтальной) системе осей фасадов;
- единая горизонтальная ось - условная прямая линия. Определяется как половина расстояния между верхним и нижним архитектурным элементом (окна, наличники, карниз, фриз и другие), выделяющимся (западающим, выступающим) из плоскости стены;
- единая вертикальная ось - условная прямая линия. Определяется как половина расстояния между границами одного архитектурного элемента (окна, двери, колонны) либо между двумя архитектурными элементами (окна, двери, колонны);
- комплексное решение размещения оборудования - единое архитектурное и цветковое решение (в том числе размер, форма, материал);
- размещение дополнительного оборудования на архитектурных деталях, элементах декора, поверхностях с ценной архитектурной отделкой, а также крепление, ведущее к повреждению архитектурных поверхностей, не допускаются.
3. Наружные системы кондиционирования устанавливаются: у жилых помещений - за счет внутреннего пространства балкона/лоджии, у нежилых за счет пространства помещений.

Условные обозначения



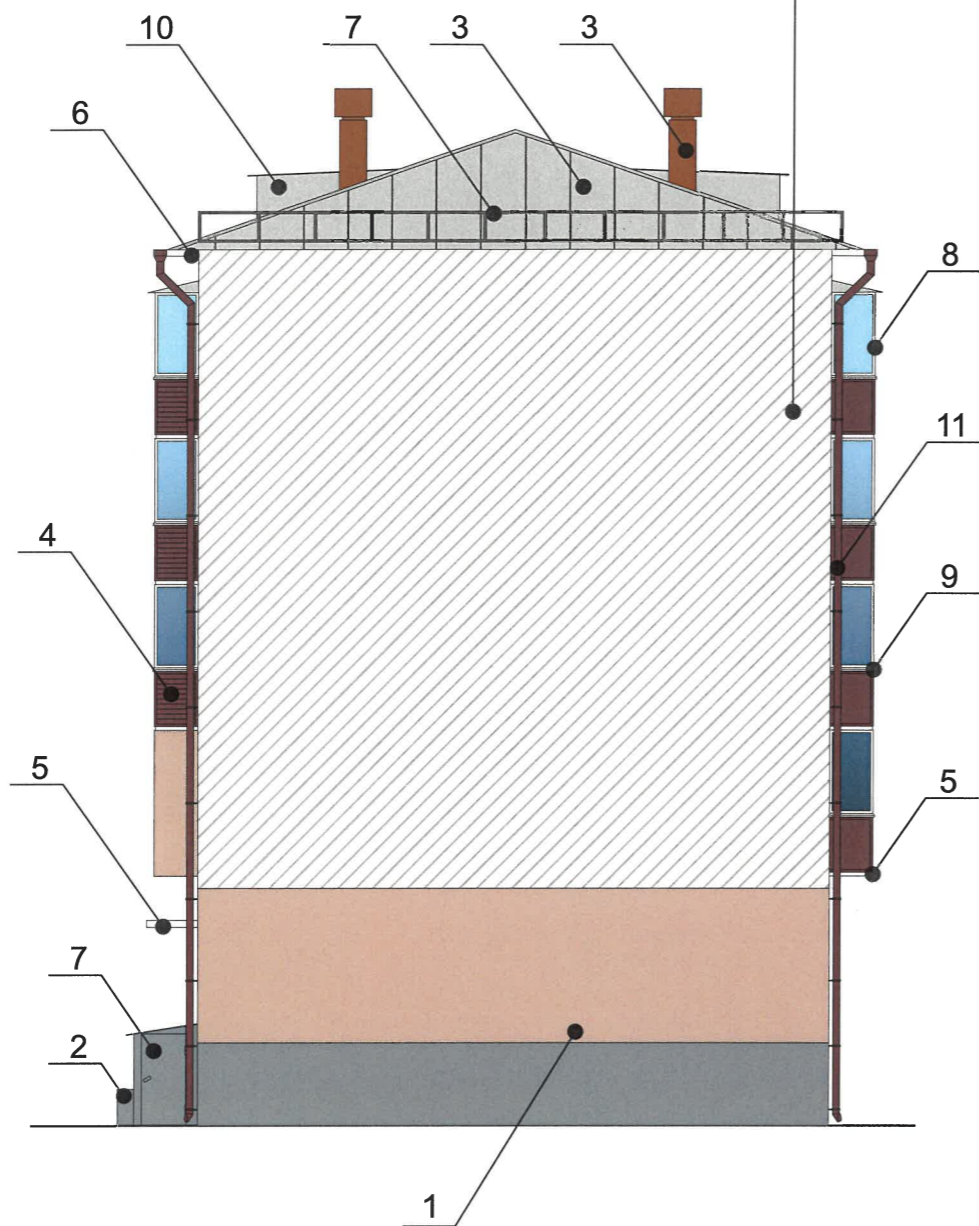
- Место допустимого размещения дополнительного оборудования.



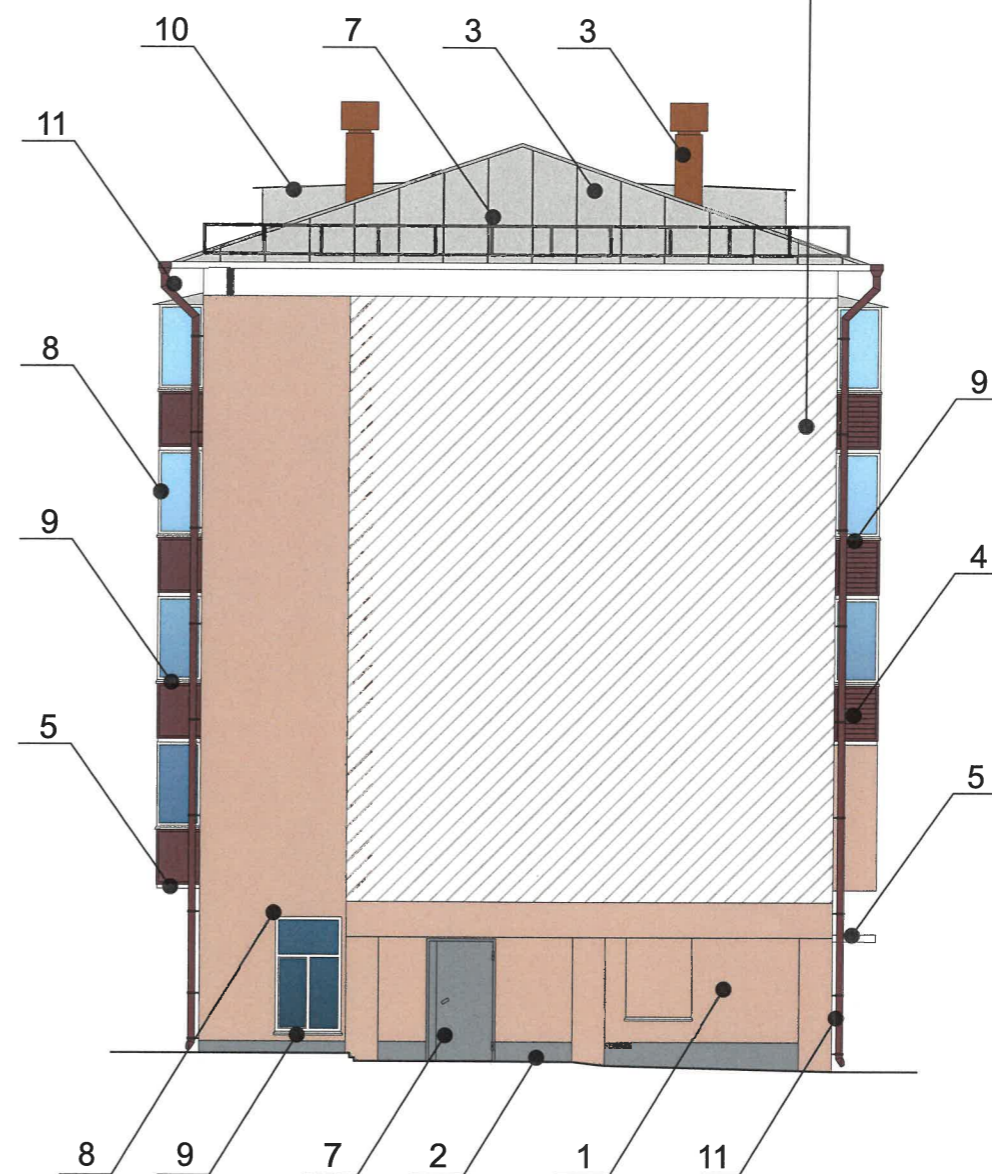
- Выноска и номер позиции согласно ведомости отделки фасадов на листе 1

						174-03-2022-AP			
						Колерный паспорт объекта капитального строительства по улице Краснова, № 24, Свердловского района г.Перми.			
Изм.	Кол.уч.	Лист	Недок	Подпись	Дата	Многоквартирный дом с помещениями общественного назначения	Стадия	Лист	Листов
	Разраб.	Августов. А.М			03.2022		П	5	
						Дворовой фасад	ИП Шмидт А. А.		

Примыкание фасада здания
по адресу ул. Краснова, 25



Примыкание фасада здания
по адресу ул. Газеты Звезда, 35



СОГЛАСОВАНО
1^й заместителем начальника ДГА
г. Перми - главный архитектор
Д.Ю. Лапшин
Лапшин
2022

Условные обозначения

 - Выноска и номер позиции согласно ведомости отделки фасадов на листе 1

Примечание

Информацию о дополнительном оборудовании на фасаде см. лист 5

						174-03-2022-AP			
						Колерный паспорт объекта капитального строительства по улице Краснова, № 24, Свердловского района г.Перми.			
Изм.	Кол.уч.	Лист	№док	Подпись	Дата	Многоквартирный дом с помещениями общественного назначения	Стадия	Лист	Листов
	Разраб.		Августов. А.М	<i>Лапшин</i>	03.2022		П	6	
						Боковые фасады	ИП Шмидт А. А.		



Управление архитектуры и городского дизайна
ДГА администрации г.Перми
№ 0
СООТВЕТСТВУЕТ АРХИТЕКТУРНОМУ
ОБЛИКУ ГОРОДА ПЕРМИ
«12» августа 2022
Дискин С.В. Подпись *Дискин*

Ведомость средств размещения информации, рекламных конструкций

№	Тип объекта, материал, способы крепления	Цвет (с указанием RAL)	Наличие подсветки
1	Указатель с наименованием улицы и номером дома (здания) (пункт 11.4.2 Решения Пермской городской Думы от 15.12.2020 № 277). Пластик, металл.	Синий: R-(0), G-(20), B-(120); белый	Возможна подсветка
2	Мемориальная табличка «В этом здании работал Шумилов Василий Иванович, председатель организации ВОС 1949-1977, основатель предприятия для слепых в Пермской области». Мрамор	Серый	Без подсветки

Условные обозначения

- Место допустимого размещения средств размещения информации, рекламных конструкций.

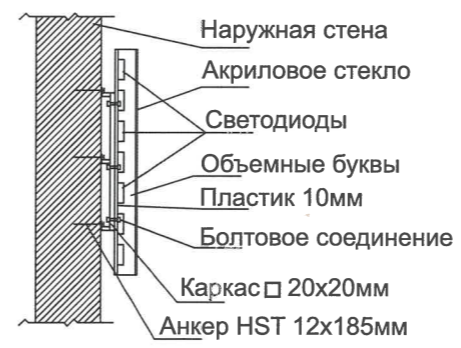
- Выноска и номер позиции согласно ведомости средств размещения информации, рекламных конструкций

- Единая горизонтальная ось средств размещения информации

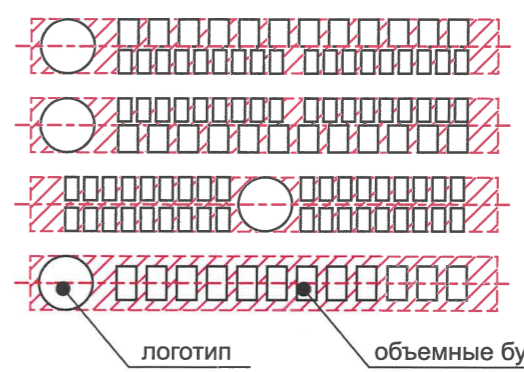
Условия размещения средств размещения информации, рекламных конструкций.

1. Места размещения информации располагаются относительно условной прямой линии – единой горизонтальной оси. Местоположение оси на фасаде определяется как половина расстояния между верхним и нижним архитектурным элементом (окна, наличники, карниз, фриз и др.), выделяющимся (западающим, выступающим) из плоскости стены.
2. Размещение вывесок и рекламных конструкций должно осуществляться в границах места выделяющимся (западающим, выступающим) из плоскости стены, допустимого размещения средств размещения информации, рекламных конструкций, установленных данным колерным паспортом объекта капитального строительства.
3. Размещение вывесок по отношению друг к другу, их конфигурация, наполненность информацией должны соответствовать Стандартным требованиям к вывескам, их размещению и эксплуатации (далее - Стандартные требования), утвержденным Решением Пермской городской Думы от 15.12.2020 № 277.
4. В случае, если планируемые к размещению вывески не соответствуют Стандартным требованиям и действующему колерному паспорту, требуется внесение изменений в колерный паспорт путем разработки нового колерного паспорта.
5. Максимальный размер информационных табличек - 700x500 м (пункт 2.13. Стандартных требований).
6. Узел крепления каждого типа средства размещения информации разрабатывается отдельным рабочим проектом.
7. В случае размещения рекламной конструкции на фасаде здания, строения, сооружения, такая конструкция должна быть отражена в составе нового колерного паспорта, а ее размещение должно осуществляться в соответствии с действующим порядком установки и эксплуатации рекламных конструкций на территории города Перми, утвержденным решением Пермской городской Думы, с последующим получением разрешения на установку и эксплуатацию рекламной конструкции в установленном порядке.
8. В случае возникновения спорных ситуаций с другими организациями в отношении мест размещения нестандартных вывесок, расположенных не в границах занимаемого помещения, регулирование конфликта и окончательное решение по размещению вывесок той или иной претендующей организации в соответствии с положениями Жилищного кодекса Российской Федерации должно приниматься на собрании собственников помещений в многоквартирном доме.
9. Размещение вывесок, перекрывающих оконные проемы, а также расположенных на балконах, лоджиях зданий и сооружений должно быть согласовано с собственниками помещений, к которым относится балкон и данный оконный проем.

Узел крепления средств размещения информации на стене здания



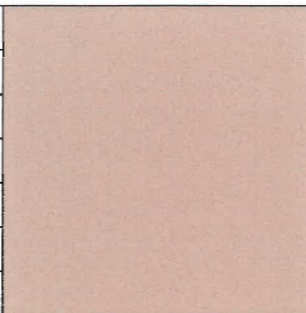
Схемы компоновки объемных букв и/или логотипов, относительно оси и места размещения средств размещения информации

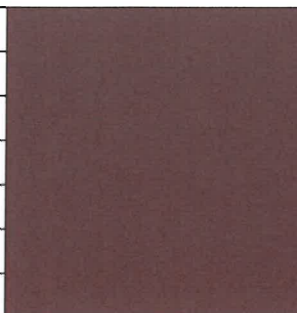


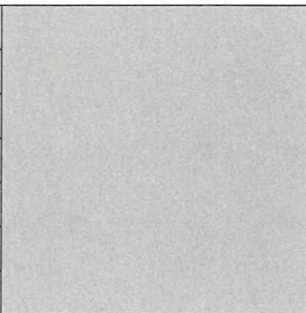
Пример сгруппированных модульных табличек

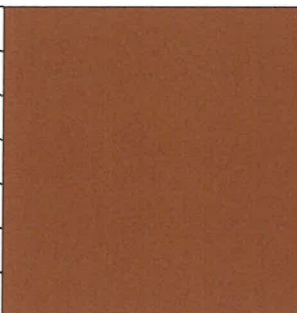


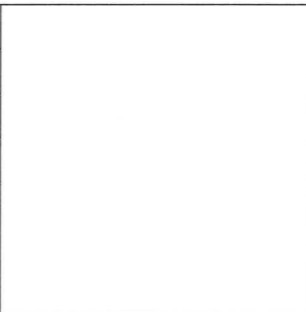
						174-03-2022-AP				
						Колерный паспорт объекта капитального строительства по улице Краснова, № 24, Свердловского района г.Перми.				
Изм.	Кол.уч.	Лист	Недок	Подпись	Дата	Многоквартирный дом с помещениями общественного назначения		Стадия	Лист	Листов
	Разраб.	Августов. А.М		<i>А.М.</i>	03.2022			П	7	
						Размещение средств размещения информации, рекламных конструкций.		ИП Шмидт А. А.		

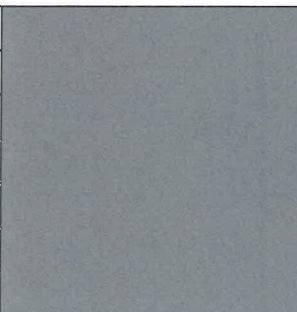
Позиция согласно ведомости отделки фасадов	Координаты цвета RAL 060 70 20	C:	20	
		M:	31	
		Y:	42	
		K:	8	
		R:	199	
		G:	170	
		B:	144	
1				

Позиция согласно ведомости отделки фасадов	Координаты цвета RAL 3009	C:	5	
		M:	90	
		Y:	100	
		K:	80	
		R:	112	
		G:	55	
		B:	49	
4, 11				

Позиция согласно ведомости отделки фасадов	Координаты цвета RAL 7004	C:	0	
		M:	0	
		Y:	0	
		K:	45	
		R:	158	
		G:	160	
		B:	161	
3, 7, 10				

Позиция согласно ведомости отделки фасадов	Координаты цвета RAL 8023	C:	20	
		M:	70	
		Y:	100	
		K:	20	
		R:	166	
		G:	94	
		B:	47	
3				

Позиция согласно ведомости отделки фасадов	Координаты цвета RAL 9003	C:	0	
		M:	0	
		Y:	0	
		K:	0	
		R:	244	
		G:	248	
		B:	244	
5, 6, 8, 9				

Позиция согласно ведомости отделки фасадов	Координаты цвета RAL 7037	C:	30	
		M:	20	
		Y:	20	
		K:	40	
		R:	124	
		G:	127	
		B:	126	
2				

СОГЛАСОВАНО
 Ответственный исполнитель ДГА
 г. Пермь - главный архитектор
 Д.Ю. Калинин
Д.Ю. Калинин 22.02

						174-03-2022-AP			
						Колерный паспорт объекта капитального строительства по улице Краснова, № 24, Свердловского района г.Перми.			
Изм.	Кол.уч.	Лист	Недок	Подпись	Дата	Многоквартирный дом с помещениями общественного назначения	Стадия	Лист	Листов
Разраб.		Августов. А.М		<i>А.М. Августов</i>	03.2022		П	8	
						Эталоны колеров	ИП Шмидт А. А.		