

ИП Шмидт А.А.

№ 01563000214210000130001 от 29.12.2022

Заказчик: Департамент градостроительства и
архитектуры администрации города Перми

ПАСПОРТ ВНЕШНЕГО ОБЛИКА ОБЪЕКТА КАПИТАЛЬНОГО СТРОИТЕЛЬСТВА (КОЛЕРНЫЙ ПАСПОРТ)

АДРЕС ОБЪЕКТА: г.Пермь, административный район Свердловский,
улица Красноармейская 1-я, здание (строение) № 58а,

181-05-2022-AP

ПЕРМЬ 2022г.

Ведомость чертежей

Лист	Наименование	Прим.
1-3	Общие данные	
4	Существующее состояние фасадов (фотофиксация)	
5	Главный фасад	
6	Дворовой фасад	
7	Боковые фасады	
8	Размещение средств размещения информации, рекламных конструкций	
9	Архитектурно-художественная подсветка	
10	Эталоны колеров	

Ведомость отделки фасадов

Поз.	Элемент фасада	Эталон цвета	Обознач.	Вид отделки	Прим.
1	Поле стен тип 1		RAL 060 70 20	Штукатурка, окраска	По цвет. кат. Ceresit COLORADO Co3
2	Поле стен тип 2		RAL 040 50 20	Штукатурка под руст, окраска	AFRICA AF6
3	Цоколь, прямки		RAL 7037	Природный камень, штукатурка, окраска	
4	Кровля		RAL 7004	Металл с фальцевым соединением листов	
5	Козырьки		RAL 3009	Гибкая черепица	
6	Архитектурный декор, вывод вент. шахт		RAL 9003	Штукатурка, окраска	
7	Оконные и дверные блоки		RAL 9003	Металлопластик	
8	Отливы, отделка козырьков		RAL 9003	Оцинкованная сталь с полимерным покрытием	
9	Слуховое окно, вывод вент. шахт			Оцинкованная сталь	
10	Конструкции лестниц, пожарная лестница, ограждения		RAL 7037 RAL 8017	Атмосферостойкая краска по металлу	
11	Ступени		RAL 7037	Резиновая крошка	
12	Подъездные козырьки, балконные плиты		RAL 9003	Окраска по бетону	
13	Ограждение балконов		RAL 8017	Атмосферостойкая краска по металлу	
14	Ограждение балконов во дворе		RAL 9003	Профлист	
15	Водосточная система		RAL 9003	Оцинкованная сталь с полимерным покрытием	
16	Розетки, решетки		RAL 9002	Гипс, фибробетон	
17	Поле стен тип 3		RAL 060 70 20 RAL 040 50 20	Кирпич, окраска	AFRICA AF6 COLORADO CO3
18	Двери, ограждение кровли		RAL 7004	Окраска по металлу	

Пояснительная записка (начало)

Краткая характеристика:

Пятиэтажный многоквартирный двух подъездный дом.
 Год постройки и ввода в эксплуатацию – 1962г.
 Серия и тип постройки здания – в паспорте не указано.
 В настоящее время зданием управляет ООО «УК «ЭксКом».
 В плане дом прямоугольной конфигурации.
 Материалы несущих стен - кирпичные.
 Тип фасада – оштукатуренный и окрашенный.
 Кровля скатная, из оцинкованного металла.
 Ранее согласованные колерные паспорта: не разрабатывались.

Здание расположено в жилом квартале улиц Красноармейская 1-я-Газеты Звезда-Полины Осипенко-Комсомольский проспект Свердловского района города Перми.

Улица Красноармейская 1-я, ранее носила название Солдатская. Свое нынешнее название улица получила в 1920 году, однако в краеведческой литературе встречается и другое, более раннее название улицы — Пятая. Объясняется это просто: еще в 1880-х годах все улицы, идущие параллельно находящейся вблизи Солдатской слободе, имели порядковые номера вместо названий. Вплоть до 1950-х годов здесь были сплошь частные дома и только одно казенное учреждение — пересыльная тюрьма на границе с Сибирской улицей. Перед Великой отечественной войной территория колонии расширилась и стала занимать почти целый квартал. А с 1959 года в здании бывшей тюрьмы размещается Театр кукол.

Настоящим колерным паспортом:

Уточняются виды и места размещения средств размещения информации;

В соответствии с Градостроительным кодексом Российской Федерации, решением Пермской городской Думы от 15.12.2020 № 277 «Об утверждении Правил благоустройства территории города Перми» и постановлением администрации города Перми от 22.02.2017 № 130 «Об утверждении формы и Порядка согласования паспорта внешнего облика объекта капитального строительства (колерного паспорта)» проекты колерных паспортов либо проекты изменений в колерные паспорта не являются разрешительной документацией на строительство, реконструкцию объекта капитального строительства; не являются правовым основанием на устройство (переустройство, демонтаж) пристроек, навесов, козырьков и других архитектурных элементов объекта капитального строительства.

Предметом согласования данного колерного паспорта являются: принятые цветовые решения элементов фасада, применяемые материалы существующего объекта недвижимости, а также определение возможных типов размещения средств размещения информации на нем. Средства размещения информации, рекламные конструкции, не соответствующие типу и местам их возможного размещения, подлежат демонтажу.

В соответствии с Приказом Государственной инспекции по охране объектов культурного наследия Пермского края от 19.12.2018 № СЭД-55-01-05-563 (далее - Приказ) здание расположено в границах территории объекта культурного наследия регионального значения - достопримечательного места «Комсомольский проспект», примыкает к объекту, формирующему историко-архитектурную среду достопримечательного места (жилой дом по Комсомольскому пр., 62), выполнено с ним в одной стилистике, декор фасада здания по Комсомольскому пр., 62 повторяется на фасаде здания по ул. 1-ой Красноармейской, 58а.

В предмет охраны достопримечательного места включены следующие характеристики жилого дома по Комсомольскому пр., 62:

- 5-этажный Г-образный в плане дом расположен на пересечении ул. 1-я Красноармейская и Комсомольского пр. 1-й этаж выделен крупными вертикальными витринными окнами и входными группами. Главный западный фасад асимметричен за счет выделения в северной части ризалита, оформленного в виде четырехпиластрового бесфронтонного портика на постаменте 1-2-го этажей. Порттик завершен парапетной стенкой с двумя фланкирующими вазонами. Венчающий карниз большого выноса, оконные проемы прямоугольные вертикальные без обрамления. Открытые балконы на бетонных кронштейнах с металлическими решетчатыми экранами. Крыша скатная без изломов, кровля металлическая фальцевая с организованным водостоком. Фасады оштукатурены - 1-2-й этажи под руст, 3-5-й этажи гладкие - и окрашены в два цвета с выбеливанием архитектурных деталей.

						181-05-2022-AP		
						Колерный паспорт объекта капитального строительства по улице Красноармейская 1-я, № 58а, Свердловского района г.Перми.		
Изм.	Кол.уч.	Лист	Недок	Подпись	Дата			
	Разраб.	Августов. А.М			05.2022	Многоквартирный дом с помещениями общественного назначения		
						Стадия	Лист	Листов
						П	1	10
						Общие данные (начало)		
						ИП Шмидт А. А.		

Пояснительная записка (продолжение)

Действуют ограничения использования фасадов, расположенных вдоль исторических линий застройки, а также боковых фасадов, примыкающих к историческим линиям застройки:

- отделка фасадов осуществляется в соответствии с паспортами внешнего облика объектов капитального строительства, утвержденными органом местного самоуправления в установленном порядке на основании предмета охраны достопримечательного места;
- при отделке фасадов сохраняются и восстанавливаются элементы архитектурного декора, отнесенного к предмету охраны достопримечательного места;
- цветовое решение и материалы отделки фасадов определяются в соответствии с предметом охраны достопримечательного места.

Запрещается:

- частичная (фрагментарная) отделка фасадов;
- изменение архитектурных элементов и деталей фасадов, отнесенных к предмету охраны достопримечательного места;
- изменение исторического внешнего вида ограждений балконов, остекление балконов, расположенных на выходящих на историческую линию застройки и примыкающих к ней фасадах;
- изменение материала, рисунка и цвета оконных переплетов, отнесенных к предмету охраны достопримечательного места;
- сооружение внешних тамбуров входных групп;
- изменение исторических габаритов оконных и дверных проемов зданий и сооружений, составляющих предмет охраны достопримечательного места;
- размещение на фасадах антенн, наружных блоков вентиляции и кондиционирования, вентиляционных труб, элементов систем газоснабжения и других технологических элементов зданий и сооружений. Антенны, наружные блоки вентиляции и кондиционирования, вентиляционные трубы, элементы системы газоснабжения и другие технологические элементы зданий и сооружений могут размещаться на кровле объектов капитального строительства компактными упорядоченными группами с использованием единой несущей основы, в том числе с устройством ограждения, а также на фасадах, не обращенных к историческим линиям застройки и не примыкающих к ним.

Ограничения размещения рекламных конструкций и вывесок:

- размещение рекламных конструкций и вывесок на фасадах, расположенных вдоль исторических линий застройки, а также боковых фасадах, примыкающих к историческим линиям застройки, кровлях таких зданий, выполняется в соответствии с паспортами внешнего облика объектов капитального строительства, утвержденными органом местного самоуправления в установленном порядке на основании предмета охраны достопримечательного места.

Изыскательские, проектные, земляные, строительные, хозяйственные и иные работы в границах территории достопримечательного места проводятся при условии реализации согласованных соответствующим органом охраны объектов культурного наследия, определенным пунктом 2 статьи 45 настоящего Федерального закона, обязательных разделов об обеспечении сохранности объектов культурного наследия в проектах проведения таких работ или проектов обеспечения сохранности объектов культурного наследия, включающих оценку воздействия проводимых работ на указанные объекты культурного наследия.

Современное состояние:

Здание кирпичное, стены оштукатурены и окрашены. С учетом выполненных зондажей красочных слоев поле стен здания изначально окрашивалось в кремовый цвет.

Цоколь оштукатурен и окрашен. В настоящее время цвет цоколя разнородный. Имеются следы окраски темно-коричневой краской.

Архитектурный декор белый

Деревянные оконные блоки, исторически окрашенные темной красно-коричневой краской, частично заменены на белые металлопластиковые стеклопакеты, без сохранения исторического рисунка переплетов.

Исторические входные деревянные филенчатые двери, окрашенные в коричневый цвет, не сохранились, заменены на металлические глухие, выкрашенные в серый цвет.

Металлические элементы козырька над входом выкрашены в серый цвет.

Отделка фасадов в неудовлетворительном состоянии. Края балконных плит местами разрушены. Повсеместно красочный слой выцвел, местами сильно истерт или облуплен, местами обрушен штукатурный слой. В местах протечек воды под отливами, под балконными плитами, у цоколя следы отсыревания, ржавчины и биопоражений.

В эстетическом отношении, фасад требует преобразования с целью возвращения ему архитектурного единства путем упорядочивания мест размещения дополнительного оборудования; общего цветового решения и определения мест размещения средств размещения информации.

Инструкция о порядке производства работ, связанных с окраской фасадов и всех наружных частей зданий, сооружений, строений, расположенных на территории города Перми

1. Окраска (отделка) фасадов и всех наружных частей зданий, сооружений, строений, расположенных на территории города Перми, может производиться лишь на основании паспорта внешнего облика объекта капитального строительства (колерного паспорта), согласованного с департаментом градостроительства и архитектуры администрации г. Перми (далее-ДГА).

2. До начала процесса окраски (отделки) здания или какого-либо сооружения должны быть произведены работы по капитальному ремонту всех без исключения его наружных частей, подлежащих окраске.

3. До начала ремонта зданий, имеющих газосветовую рекламу, сообщить рекламораспространителю о предстоящих работах на фасаде здания с целью сохранения вывесок и либо их демонтажа.

4. Полуразрушенные и разрушенные архитектурные художественно-скульптурные элементы фасада: карнизы, фризы, колонны, пилястры, сандрики, кронштейны, обрамления проемов, различные лепные украшения, барельефы, мозаика, художественная роспись и т.п. подлежат обязательному восстановлению в своем первоначальном виде. Категорически запрещается производить окраску здания без предварительного восстановления указанных элементов декора фасада.


5. Металлические поверхности отдельных элементов фасада: чугунные решетки, ограждения балконов и лестниц, элементы входных групп, двери, кронштейны и прочие архитектурнохудожественные элементы фасада перед окраской очищаются от грязи, ржавчины, старой краски и покрываются вновь атмосферостойкой краской для металлических поверхностей.

6. В соответствии с выданными образцами цвета (колерами) на окраску (отделку) здания организация, производящая ремонт здания, составляет пробные образцы цвета, которые наносятся на подготовленную для покраски поверхность стены в уровне 1-го этажа здания (не выше 1,5 метров от земли).

7. Проверку и согласование пробного образца цвета (выкрас колера) производит уполномоченный представитель ДГА. Без указанных проверки и согласования производить окраску (отделку) фасадов здания категорически запрещается.

8. Домоуправления, организации и учреждения, производящие окраску (отделку) и связанный с нею ремонт фасадов здания, несут ответственность за выполнение настоящей инструкции и могут быть привлечены к административной ответственности за ее нарушение в соответствии со статьей 6.8.2 «Нарушение требований к внешнему виду фасадов зданий, строений, сооружений» Закона Пермского края от 06.04.2015 № 460-ПК «Об административных правонарушениях в Пермском крае».

9. По всем вопросам, связанным с производством работ, необходимо обращаться в ДГА по адресу: г. Пермь, ул. Сибирская, 15, каб. 315, тел. 212-76-98.

						181-05-2022-AP					
						Колерный паспорт объекта капитального строительства по улице Красноармейская 1-я, № 58а, Свердловского района г.Перми.					
Изм.	Кол.уч.	Лист	Недок	Подпись	Дата				Стадия	Лист	Листов
Разраб.		Августов. А.М			05.2022	Многоквартирный дом с помещениями общественного назначения			П	2	
						Общие данные (продолжение)			ИП Шмидт А. А.		

Ситуационный план



Ведомость ссылочных и прилагаемых документов

ОБОЗНАЧЕНИЕ	НАИМЕНОВАНИЕ	ПРИМ.
Решение Пермской городской Думы от 15.12.2020 № 277	Об утверждении Правил благоустройства территории города Перми	
Постановление администрации г.Перми от 22.02.2017 № 130	Об утверждении формы и Порядка согласования паспорта внешнего облика объекта капитального строительства (колерного паспорта)	
№ СЭД-37-01-07-560 от 08.09.2011	Проект рекламной конструкции - объемные буквы на фасад здания по адресу: г. Пермь, ул. Красноармейская, 58а	Согласован 14.09.2011
Приказ Государственной инспекции по охране объектов культурного наследия Пермского края от 19.12.2018 № СЭД-55-01-05-563	"Об установлении границ территории, предмета охраны и требований к осуществлению деятельности в границах территории объекта культурного наследия и к градостроительным регламентам в границах территории объекта культурного наследия регионального значения - достопримечательного места "Комсомольский проспект".	

Условные обозначения

- Жилое здание с помещениями общественного назначения по адресу: г. Пермь, Свердловский район, улица Красноармейская 1-я, № 58а
- Земельный участок с кадастровым номером 59:01:4410177:12
- Фасады с местами размещения средств размещения информации рекламных конструкций
- Красные линии

						181-05-2022-AP			
						Колерный паспорт объекта капитального строительства по улице Красноармейская 1-я, № 58а, Свердловского района г.Перми.			
Изм.	Кол.уч	Лист	Недок	Подпись	Дата	Многоквартирный дом с помещениями общественного назначения	Стадия	Лист	Листов
Разраб.		Августов. А.М			05.2022		П	3	
						Общие данные (продолжение)	ИП Шмидт А. А.		

Главный фасад



Главный фасад



Боковой и главный фасады



Боковой и главный фасады



Главный фасад



Дворовой и боковой фасады



Дворовой фасад



Дворовой фасад



Дворовой фасад



						181-05-2022-AP			
						Колерный паспорт объекта капитального строительства по улице Красноармейская 1-я, № 58а, Свердловского района г.Перми.			
Изм.	Кол.уч.	Лист	№док	Подпись	Дата	Многоквартирный дом с помещениями общественного назначения	Стадия	Лист	Листов
	Разраб.	Августов. А.М			05.2022		П	4	
						Существующее состояние фасадов (фотофиксация)	ИП Шмидт А. А.		



Примыкание фасада здания по адресу Комсомольский проспект, 62

Условные обозначения



- Выноска и номер позиции согласно ведомости отделки фасадов на листе 1

Примечание

В соответствии с Приказом Государственной инспекции по охране объектов культурного наследия Пермского края от 19.12.2018 № СЭД-55-01-05-563 установлен предельно допустимый размер выступа элементов зданий и сооружений из плоскости наружной стены фасада здания (крыльца, навесы, эркеры, балконы): не более 1,2 м.

- Запрещается:
- сооружение внешних тамбуров входных групп;
 - изменение исторического внешнего вида ограждений балконов, остекление балконов, расположенных на выходящих на историческую линию застройки и примыкающих к ней фасадах;
 - размещение на фасадах антенн, наружных блоков вентиляции и кондиционирования, вентиляционных труб, элементов систем газоснабжения и других технологических элементов зданий и сооружений.

СОГЛАСОВАНО
1^й заместитель начальника ДГА
г. Перми - главный архитектор
И.Ю. Малинин
"15" Август 2022

						181-05-2022-AP			
						Колерный паспорт объекта капитального строительства по улице Красноармейская 1-я, № 58а, Свердловского района г.Перми.			
Изм.	Кол.уч.	Лист	№док	Подпись	Дата	Многоквартирный дом с помещениями общественного назначения	Стадия	Лист	Листов
	Разраб.	Августов. А.М			05.2022		П	5	
						Главный фасад	ИП Шмидт А. А.		

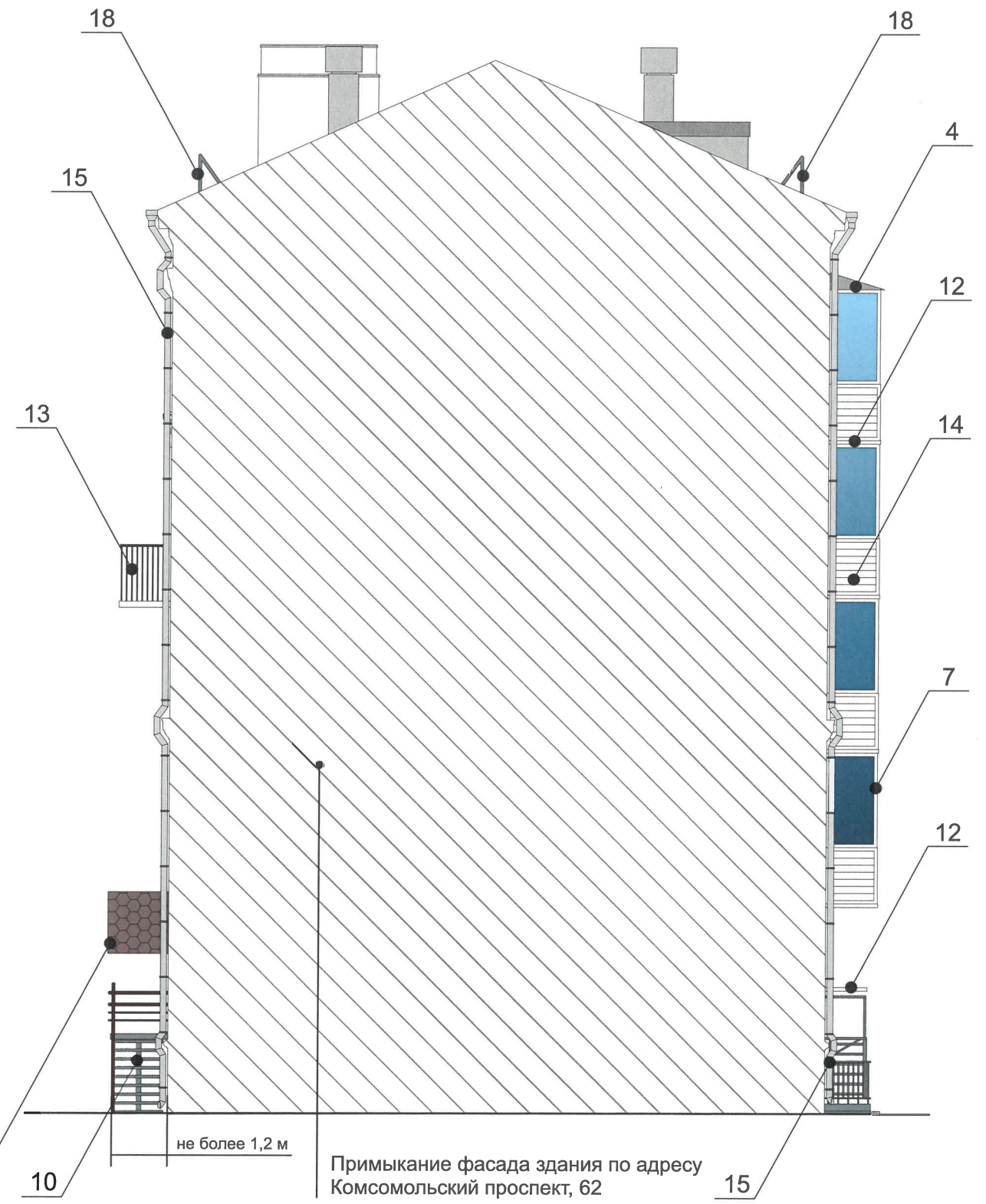
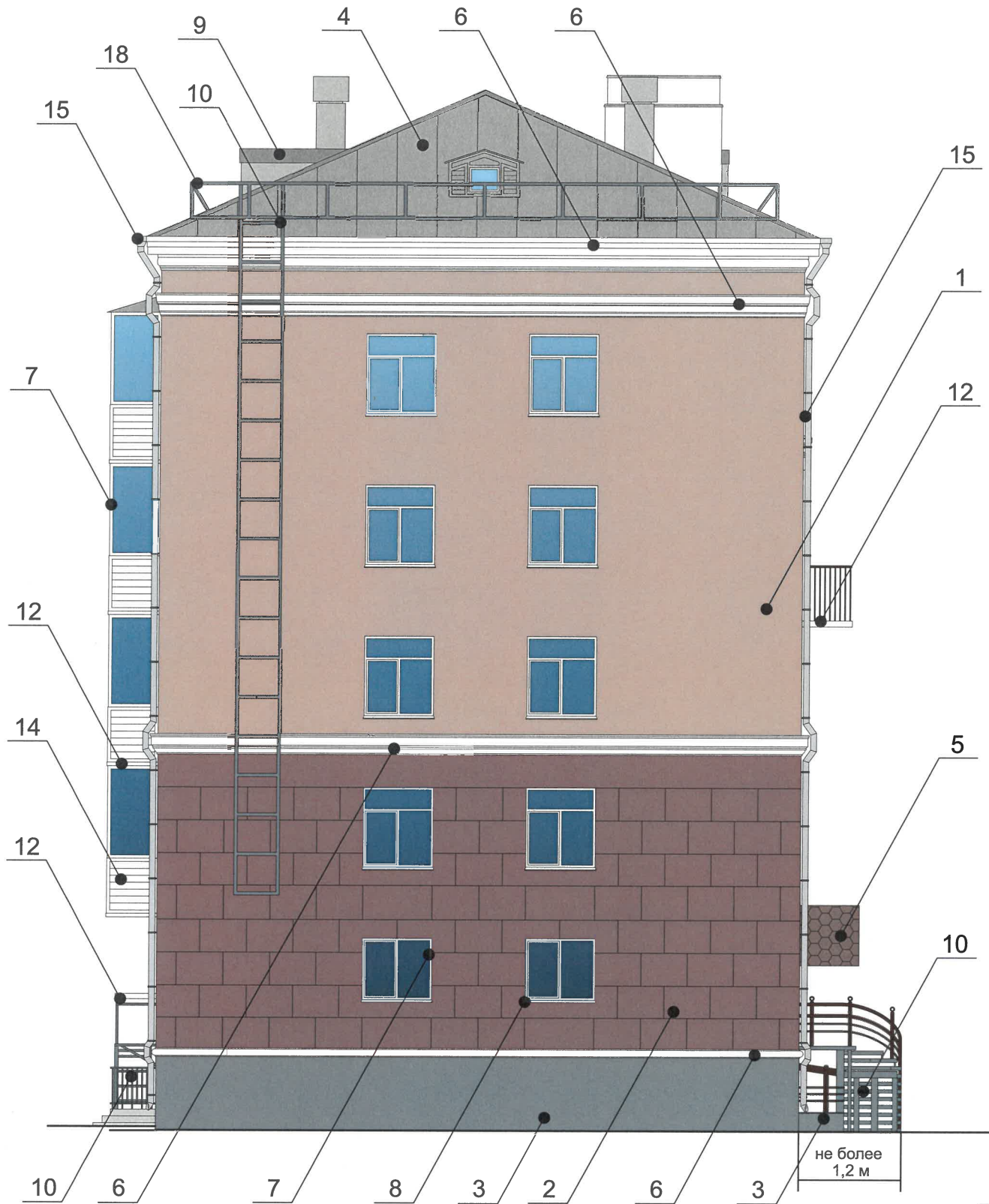


СОГЛАСОВАНО
 1^й заместитель начальника ДГА
 г.Перми - главный архитектор
 Д.Ю. Лапшин
 15.05.2022

Условные обозначения

1 - Выноска и номер позиции согласно ведомости отделки фасадов на листе 1

						181-05-2022-AP			
						Колерный паспорт объекта капитального строительства по улице Красноармейская 1-я, № 58а, Свердловского района г.Перми.			
Изм.	Кол.уч	Лист	№док	Подпись	Дата	Многоквартирный дом с помещениями общественного назначения	Стадия	Лист	Листов
	Разраб.	Августов. А.М		<i>А.М. Августов</i>	05.2022		П	6	
						Дворовой фасад	ИП Шмидт А. А.		



Условные обозначения



- Выноска и номер позиции согласно ведомости отделки фасадов на листе 1

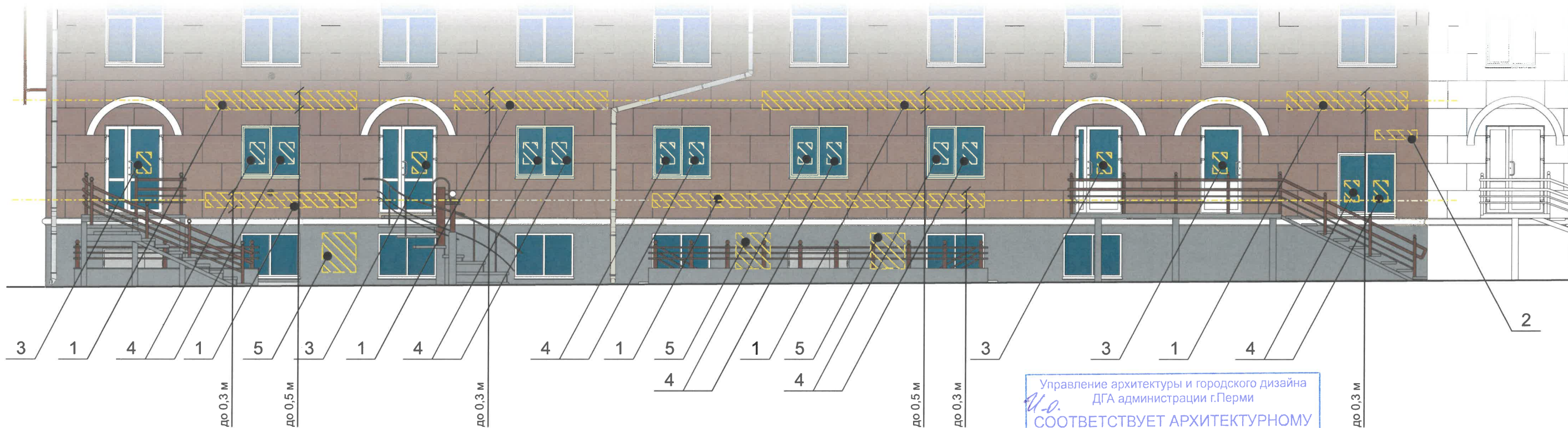
СОГЛАСОВАНО
 1^й заместитель начальника ДГА
 г. Перми - главный архитектор
 Д.Ю. Лашин
 "15" августа 2022

Примечание

В соответствии с Приказом Государственной инспекции по охране объектов культурного наследия Пермского края от 19.12.2018 № СЭД-55-01-05-563 установлен предельно допустимый размер выступа элементов зданий и сооружений из плоскости наружной стены фасада здания (крыльца, навесы, эркеры, балконы): не более 1,2 м.

- Запрещается:
- сооружение внешних тамбуров входных групп;
 - изменение исторического внешнего вида ограждений балконов, остекление балконов, расположенных на выходящих на историческую линию застройки и примыкающих к ней фасадах;
 - размещение на фасадах антенн, наружных блоков вентиляции и кондиционирования, вентиляционных труб, элементов систем газоснабжения и других технологических элементов зданий и сооружений.

						181-05-2022-AP			
						Колерный паспорт объекта капитального строительства по улице Красноармейская 1-я, № 58а, Свердловского района г.Перми.			
Изм.	Кол.уч.	Лист	№док	Подпись	Дата	Многоквартирный дом с помещениями общественного назначения	Стадия	Лист	Листов
Разраб.	Августов. А.М				05.2022		П	7	
						Боковой фасад	ИП Шмидт А. А.		



Ведомость средств размещения информации, рекламных конструкций

№	Тип объекта, материал, способы крепления	Цвет (с указанием RAL)	Наличие подсветки
1	Вывеска - объемные буквы и /или логотипы без подложки на направляющих в цвет фасада на стене здания. Металл, пластик, пленки	Фирменные цвета	Внешняя или внутренняя, светодиодами
2	Указатель с наименованием улицы и номером дома (здания) (пункт 11.4.2 решения Пермской городской Думы от 15.12.2020 № 277). Пластик, металл.	Синий: R-(0),G-(20), B-(120); белый	Возможна подсветка
3	Информационная табличка (режимник). Одиночная (500x700). Оргстекло, пластик, металл, выклейки	Фирменные цвета	Без подсветки
4	Информация – не сплошная пленочная аппликация в виде текста или контурного изображения на стекле. Площадь выклейки – не более 30% от площади одного поля остекления. Самоклеющиеся пленки по стеклу или Вывеска – панно (постер или световой короб), размещенное в оконном проеме за стеклом. Площадь панно – не более 50% от площади одного поля остекления. Металл, пластик, пленки	Фирменные цвета	Внешняя или внутренняя светодиодами
5	Модульная табличка. Металл, пластик, оргстекло, пленки	Фирменные цвета	Возможна подсветка

Условия размещения средств размещения информации, рекламных конструкций.

- Места размещения информации располагаются относительно условной прямой линии – единой горизонтальной оси. Местоположение оси на фасаде определяется как половина расстояния между верхним и нижним архитектурным элементом (окна, наличники, карниз, фриз и др.), выделяющимся (западающим, выступающим) из плоскости стены.
- Размещение вывесок и рекламных конструкций должно осуществляться в границах места выделяющимся (западающим, выступающим) из плоскости стены, допустимого размещения средств размещения информации, рекламных конструкций, установленных данным колерным паспортом объекта капитального строительства.
- Размещение вывесок по отношению друг к другу, их конфигурация, наполненность информацией должны соответствовать Стандартным требованиям к вывескам, их размещению и эксплуатации (далее - Стандартные требования), утвержденным Решением Пермской городской Думы от 15.12.2020 № 277.
- В случае, если планируемые к размещению вывески не соответствуют Стандартным требованиям и действующему колерному паспорту, требуется внесение изменений в колерный паспорт путем разработки нового колерного паспорта.
- Максимальный размер информационных табличек - 700x500 м (пункт 2.13. Стандартных требований).
- Узел крепления каждого типа средства размещения информации разрабатывается отдельным рабочим проектом.
- В случае размещения рекламной конструкции на фасаде здания, строения, сооружения, такая конструкция должна быть отражена в составе нового колерного паспорта, а ее размещение должно осуществляться в соответствии с действующим порядком установки и эксплуатации рекламных конструкций на территории города Перми, утвержденным решением Пермской городской Думы, с последующим получением разрешения на установку и эксплуатацию рекламной конструкции в установленном порядке.
- В случае возникновения спорных ситуаций с другими организациями в отношении мест размещения нестандартных вывесок, расположенных не в границах занимаемого помещения, регулирование конфликта и окончательное решение по размещению вывесок той или иной претендующей организации в соответствии с положениями Жилищного кодекса Российской Федерации должно приниматься на собрании собственников помещений в многоквартирном доме.
- Размещение вывесок, перекрывающих оконные проемы, а также расположенных на балконах, лоджиях зданий и сооружений должно быть согласовано с собственниками помещений, к которым относится балкон и данный оконный проем.

Управление архитектуры и городского дизайна
ДГА администрации г.Перми
СООТВЕТСТВУЕТ АРХИТЕКТУРНОМУ
ОБЛИКУ ГОРОДА ПЕРМИ

«15» августа 2022 г.
Подпись: [Подпись]

Условные обозначения



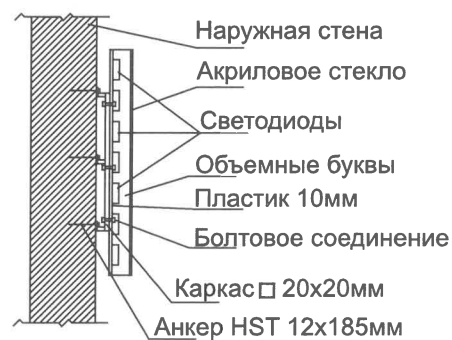
- Место допустимого размещения средств размещения информации, рекламных конструкций.



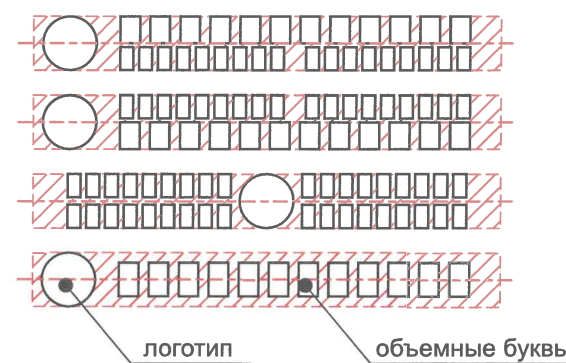
- Выноска и номер позиции согласно ведомости средств размещения информации, рекламных конструкций

- Единая горизонтальная ось средств размещения информации

Узел крепления средств размещения информации на стене здания



Схемы компоновки объемных букв и/или логотипов, относительно оси и места размещения средств размещения информации



Пример сгруппированных модульных табличек



					181-05-2022-AP					
					Колерный паспорт объекта капитального строительства по улице Красноармейская 1-я, № 58а, Свердловского района г.Перми.					
Изм.	Кол.уч	Лист	№док	Подпись	Дата	Многоквартирный дом с помещениями общественного назначения	Стадия	Лист	Листов	
	Разраб.	Августов. А.М		[Подпись]	05.2022		П	8		
					Размещение средств размещения информации, рекламных конструкций.			ИП Шмидт А. А.		



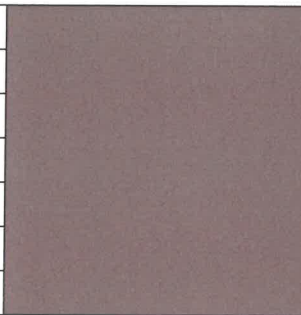
СОГЛАСОВАНО
 1^й заместитель начальника ДГА
 г. Перми - главный архитектор
 Д.Ю. Лапшин
 "15" августа 2022 г.

Примечание

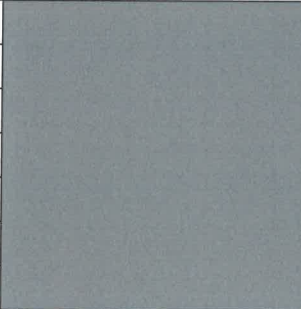
Размещение архитектурно-художественной подсветки обеспечивается собственниками или иными законными владельцами зданий, строений, сооружений, за исключением размещения архитектурно-художественной подсветки на многоквартирных домах. Размещение архитектурно-художественной подсветки на многоквартирных домах обеспечивается организациями, осуществляющими управление общим имуществом собственников помещений многоквартирного дома. В случаях, предусмотренных правовыми актами города Перми, размещение архитектурно-художественной подсветки осуществляется за счет бюджета города Перми функциональным органом администрации города Перми, осуществляющим функции в сфере благоустройства.

Для подсветки зданий, строений, сооружений, имеющих теплые цвета фасадов, должны применяться источники света с цветовой температурой не выше 3500 Кельвинов.
 Вид архитектурно-художественной подсветки - локальная.
 Максимальная мощность 4,50кВт.
 Оборудование Philips - L30, L50, L100, UniStrip G4

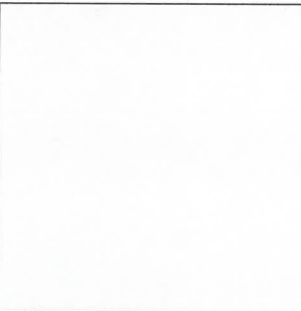
						181-05-2022-AP			
						Колерный паспорт объекта капитального строительства по улице Красноармейская 1-я, № 58а, Свердловского района г.Перми.			
Изм.	Кол.уч.	Лист	№док	Подпись	Дата	Многоквартирный дом с помещениями общественного назначения	Стадия	Лист	Листов
	Разраб.	Августов. А.М		<i>[Signature]</i>	05.2022		П	9	
						Архитектурно-художественная подсветка. Главный фасад	ИП Шмидт А. А.		

Позиция согласно ведомости отделки фасадов	Координаты цвета RAL 040 50 20	C:	31	
		M:	52	
		Y:	50	
		K:	17	
		R:	153	
		G:	114	
		B:	102	
2, 17				

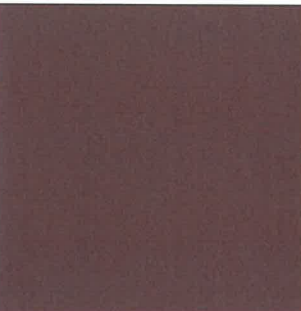
Позиция согласно ведомости отделки фасадов	Координаты цвета RAL 060 70 20	C:	18	
		M:	28	
		Y:	39	
		K:	6	
		R:	199	
		G:	170	
		B:	144	
1, 17				


Позиция согласно ведомости отделки фасадов	Координаты цвета RAL 7037	C:	30	
		M:	20	
		Y:	20	
		K:	40	
		R:	124	
		G:	127	
		B:	126	
3, 10, 11				

Позиция согласно ведомости отделки фасадов	Координаты цвета RAL 7004	C:	0	
		M:	0	
		Y:	0	
		K:	45	
		R:	158	
		G:	160	
		B:	161	
4, 18				

Позиция согласно ведомости отделки фасадов	Координаты цвета RAL 9002	C:	3	
		M:	3	
		Y:	10	
		K:	7	
		R:	221	
		G:	222	
		B:	212	
16				

Позиция согласно ведомости отделки фасадов	Координаты цвета RAL 9003	C:	0	
		M:	0	
		Y:	0	
		K:	0	
		R:	244	
		G:	248	
		B:	244	
6, 7, 8, 12, 14, 15				

Позиция согласно ведомости отделки фасадов	Координаты цвета RAL 3009	C:	20	
		M:	100	
		Y:	90	
		K:	30	
		R:	112	
		G:	55	
		B:	49	
5				

Позиция согласно ведомости отделки фасадов	Координаты цвета RAL 8017	C:	50	
		M:	100	
		Y:	90	
		K:	60	
		R:	68	
		G:	50	
		B:	45	
10, 13				

СОГЛАСОВАНО
1^й заместитель начальника ДГА
г. Перми - главный архитектор
Д.Ю. Лапшин
Лапшин
15.05.2022

						181-05-2022-AP			
						Колерный паспорт объекта капитального строительства по улице Красноармейская 1-я, № 58а, Свердловского района г.Перми.			
Изм.	Кол.уч	Лист	№док	Подпись	Дата	Многоквартирный дом с помещениями общественного назначения	Стадия	Лист	Листов
	Разраб.		Августов. А.М	<i>А.М. Августов</i>	05.2022		П	10	
						Эталоны колеров	ИП Шмидт А. А.		