

ИП Шмидт А.А.

№ 01563000214210000130001 от 29.12.2022

**Заказчик:** Департамент градостроительства и  
архитектуры администрации города Перми

**ПАСПОРТ ВНЕШНЕГО ОБЛИКА ОБЪЕКТА КАПИТАЛЬНОГО СТРОИТЕЛЬСТВА  
(КОЛЕРНЫЙ ПАСПОРТ)**

**АДРЕС ОБЪЕКТА:** г.Пермь, административный район Ленинский,  
улица Пермская, здание (строение) № 52

180-05-2022-AP

ПЕРМЬ 2022г.

**Ведомость чертежей**

Лист	Наименование	Прим.
1	Общие данные (начало)	
2	Общие данные (продолжение)	
3	Существующее состояние фасадов (фотофиксация)	
4	Главный фасад	
5	Дворовой фасад	
6-7	Боковые фасады	
8	Размещение средств размещения информации, рекламных конструкций	
9	Архитектурно-художественная подсветка	
10	Эталоны колеров	

**Пояснительная записка (продолжение)**

найдено неизвестное ранее кладбище первой половины XVIII века. В первый, заводской, период развития города в начале нынешней улицы Пермской были проложены и обжиты две короткие односторонние улочки, называвшиеся 2-я и 3-я линии. Затем их стали называть по фамилиям первых домовладельцев – Бучельникова и Елтова. И только в конце XVIII века улица стала двусторонней и обрела свое настоящее имя – Пермская. советские годы улицу переименовали. С 1934 года она называлась улица Кирова – в честь видного партийного советского деятеля. Спустя восемь десятилетий улице возвращено родное, историческое название – Пермская. Сохранившаяся до XXI века типовая застройка позволяет говорить о цельном градостроительном комплексе рубежа XIX–XX веков. Он состоял из купеческих особняков и доходных домов, где жили пермяки, как правило, со средним достатком: торговцы, чиновники, мещане, интеллигенция

В соответствии с Градостроительным кодексом Российской Федерации, решением Пермской городской Думы от 15.12.2020 № 277 «Об утверждении Правил благоустройства территории города Перми» и постановлением администрации города Перми от 22.02.2017 № 130 «Об утверждении формы и Порядка согласования паспорта внешнего облика объекта капитального строительства (колерного паспорта)» проекты колерных паспортов либо проекты изменений в колерные паспорта не являются разрешительной документацией на строительство, реконструкцию объекта капитального строительства; не являются правовым основанием на устройство (переустройство, демонтаж) пристроек, навесов, козырьков и других архитектурных элементов объекта капитального строительства.

Предметом согласования данного колерного паспорта являются: принятые цветовые решения элементов фасада, применяемые материалы существующего объекта недвижимости, а также определение возможных типов размещения средств размещения информации на нем. Средства размещения информации, рекламные конструкции, не соответствующие типу и местам их возможного размещения, подлежат демонтажу.

В соответствии с Приказом Государственной инспекции по охране объектов культурного наследия Пермского края от 27.08.2019 № СЭД-55-001-06-272 здание расположено в границах территории объекта культурного наследия - достопримечательного места "Губернский центр" и является объектом, формирующим историко - архитектурную среду достопримечательного места. В предмет охраны включены следующие характеристики объекта:

"Лавка" (Пермская, 52) - 1-этажное кирпичное прямоугольное в плане здание с широким арочным входом и лучковыми окнами в обрамлении рамочных наличников, подоконными филёнками, сооружено в начале 20 в.

На территории достопримечательного места установлен предельно допустимый размер выступа элементов зданий и сооружений из плоскости наружной стены фасада здания (крыльца, навесы, эркеры, балконы): не более 1,2 м.

Запрещается сооружение внешних тамбуров входных групп. Действуют ограничения использования фасадов, расположенных вдоль исторических линий застройки, а также боковых фасадов, примыкающих к историческим линиям застройки, на глубину 15 м:

Отделка фасадов осуществляется в соответствии с паспортами внешнего облика объектов капитального строительства, утвержденными органом местного самоуправления в установленном порядке;

При отделке фасадов сохраняются и восстанавливаются элементы архитектурного декора, отнесенного к предмету охраны достопримечательного места.

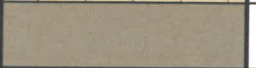
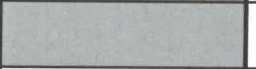


Цветовое решение фасадов определяется с учетом расположенных в зоне визуального восприятия объектов культурного наследия в целях создания гармоничной городской среды.

Запрещается:

- частичная (фрагментарная) отделка фасадов;
- изменение архитектурных элементов и деталей фасадов, отнесенных к предмету охраны достопримечательного места;
- изменение материала, рисунка и цвета оконных переплетов, отнесенных к предмету охраны достопримечательного места;
- изменение исторических габаритов оконных и дверных проемов зданий и сооружений, составляющих предмет охраны достопримечательного места;
- размещение на фасадах антенн, наружных блоков вентиляции и кондиционирования, вентиляционных труб, элементов систем газоснабжения и других технологических элементов зданий и сооружений. Антенны, наружные блоки вентиляции и кондиционирования, вентиляционные трубы, элементы системы газоснабжения и другие технологические элементы зданий и сооружений могут размещаться на кровле объектов капитального строительства компактными упорядоченными группами с использованием единой несущей основы, в том числе с устройством ограждения, а также на фасадах, не обращенных к историческим линиям застройки и не примыкающих к ним.

Допустимые материалы отделки фасадов, расположенных вдоль исторических линий застройки, а также боковых фасадов, примыкающих к историческим линиям застройки, при строительстве, реконструкции и ремонте: керамический кирпич, фасадная клинкерная плитка под кирпич, штукатурка с окраской, дерево, облицовка цоколя природным камнем.

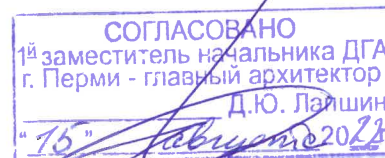
**Ведомость отделки фасадов**

Поз.	Элемент фасада	Эталон цвета	Обознач.	Вид отделки	Прим.
1	Поле стен		RAL 070 80 20	Окраска по кирпичу	
2	Цоколь		RAL 060 50 20	Штукатурка, окраска	
3	Кровля		RAL 7004	Металлическая фальцевая	
4	Архитектурный декор		RAL 9003	Окраска по кирпичу	
5	Оконные блоки		RAL 8017	Металлопластик	
6	Отливы		RAL 8017	Оцинкованная сталь с полимерным покрытием	
7	Слуховое окно		RAL 7004	Оцинкованная сталь с полимерным покрытием	
8	Двери		RAL 8011	Атмосферостойкая краска по металлу	
9	Козырек		RAL 9003	Металл, окраска	

**Пояснительная записка (начало)**

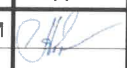
**Краткая характеристика:**

Одноэтажное административное здание.  
 Год постройки и ввода в эксплуатацию – 1917г.  
 Серия и тип постройки здания – в паспорте не указано.  
 В плане дом прямоугольной конфигурации.  
 Материалы несущих стен - кирпичные.  
 Тип фасада – окрашенный.  
 Кровля скатная, фальцевая.  
 Ранее согласованные колерные паспорта: не разрабатывались.



Здание расположено в жилом квартале улиц Пермская-25 Октября-Екатерининская-Сибирская Ленинского района города Перми.

Улица Пермская относится к числу самых старинных и самых протяженных в городе. Она идет через исторический центр Перми из Разгуляя и до территории Успенского женского монастыря – почти до привокзальной территории Перми второй. В 2003 году специалисты Камской археологической экспедиции обнаружили у самого истока улицы Пермской стоянку первобытного человека эпохи палеолита. В начале 2010-х в квартале между улицами Горького и Островского

						180-05-2022-AP			
						Колерный паспорт объекта капитального строительства по улице Пермская, № 52, Ленинского района г.Перми.			
Изм.	Кол.уч	Лист	Недок	Подпись	Дата				
Разраб.		Августов. А.М			05.2022	Административное здание	Стадия	Лист	Листов
							П	1	10
						Общие данные (начало)	ИП Шмидт А. А.		



**Пояснительная записка (продолжение)**

Размещение рекламных конструкций и вывесок на фасадах, расположенных вдоль исторических линий застройки, а также боковых фасадах, примыкающих к историческим линиям застройки, кровлях таких зданий выполняется в соответствии с паспортами внешнего облика объектов капитального строительства, утвержденными органом местного самоуправления в установленном порядке на основании предмета охраны достопримечательного места.

При планировании работ по капитальному ремонту и реконструкции фасадов и крыши, оконных проемов требуется получение заключения государственной историко-культурной экспертизы проекта или раздела проекта по обеспечению сохранности объекта культурного наследия и получение положительного решения органа охраны объектов культурного наследия Пермского края на экспертное заключение.

**Современное состояние:**

Здание кирпичное, стены окрашены по кирпичной кладке. С учетом выполненных зондажей красочных слоев поле стен здания изначально не окрашивалось.

Цоколь оштукатурен и окрашен. В настоящее время цвет цоколя красно-коричневый. Архитектурный декор белый. Исторические входные деревянные филенчатые двери не сохранились.

Отделка фасадов в удовлетворительном состоянии. Штукатурный слой фасадов разрушен. Повсеместно красочный слой выцвел, местами сильно истерт или облуплен, местами обрушен штукатурный слой. В местах протечек воды под отливками, у цоколя следы отсыревания, ржавчины и биопоражений.

В эстетическом отношении, фасад требует преобразования с целью возвращения ему архитектурного единства путем упорядочивания мест размещения дополнительного оборудования; общего цветового решения и определения мест размещения средств размещения информации.

**Инструкция о порядке производства работ, связанных с окраской фасадов и всех наружных частей зданий, сооружений, строений, расположенных на территории города Перми**

1. Окраска (отделка) фасадов и всех наружных частей зданий, сооружений, строений, расположенных на территории города Перми, может производиться лишь на основании паспорта внешнего облика объекта капитального строительства (колерного паспорта), согласованного с департаментом градостроительства и архитектуры администрации г. Перми (далее-ДГА).

2. До начала процесса окраски (отделки) здания или какого-либо сооружения должны быть произведены работы по капитальному ремонту всех без исключения его наружных частей, подлежащих окраске.

3. До начала ремонта зданий, имеющих газосветовую рекламу, сообщить рекламораспространителю о предстоящих работах на фасаде здания с целью сохранения вывесок л либо их демонтажа.

4. Полуразрушенные и разрушенные архитектурные художественно-скульптурные элементы фасада: карнизы, фризы, колонны, пилястры, сандрики, кронштейны, обрамления проемов, различные лепные украшения, барельефы, мозаика, художественная роспись и т.п. подлежат обязательному восстановлению в своем первоначальном виде. Категорически запрещается производить окраску здания без предварительного восстановления указанных элементов декора фасада.

5. Металлические поверхности отдельных элементов фасада: чугунные решетки, ограждения балконов и лестниц, элементы входных групп, двери, кронштейны и прочие архитектурнохудожественные элементы фасада перед окраской очищаются от грязи, ржавчины, старой краски и покрываются вновь атмосферостойкой краской для металлических поверхностей.

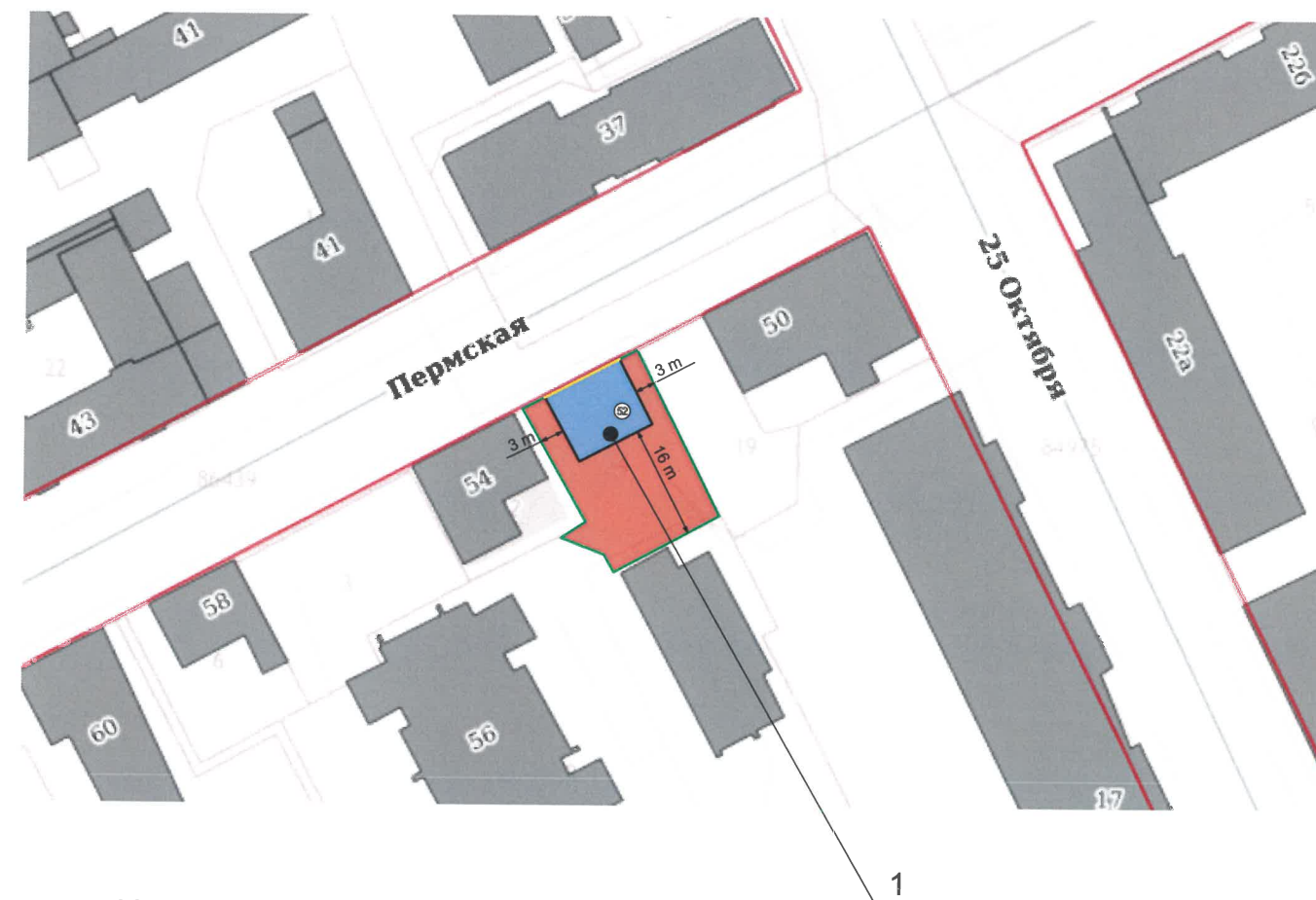
6. В соответствии с выданными образцами цвета (колерами) на окраску (отделку) здания организация, производящая ремонт здания, составляет пробные образцы цвета, которые наносятся на подготовленную для покраски поверхность стены в уровне 1-го этажа здания (не выше 1,5 метров от земли).

7. Проверку и согласование пробного образца цвета (выкрас колера) производит уполномоченный представитель ДГА. Без указанных проверки и согласования производить окраску (отделку) фасадов здания категорически запрещается.

8. Домоуправления, организации и учреждения, производящие окраску (отделку) и связанный с нею ремонт фасадов здания, несут ответственность за выполнение настоящей инструкции и могут быть привлечены к административной ответственности за ее нарушение в соответствии со статьей 6.8.2 «Нарушение требований к внешнему виду фасадов зданий, строений, сооружений» Закона Пермского края от 06.04.2015 № 460-ПК «Об административных правонарушениях в Пермском крае».

9. По всем вопросам, связанным с производством работ, необходимо обращаться в ДГА по адресу: г. Пермь, ул. Сибирская, 15, каб. 315, тел. 212-76-98.

**Ситуационный план**



**Условные обозначения**

- Административное здание по адресу: г. Пермь, Ленинский район, улица Пермская, № 52
- Фасады с местами размещения средств размещения, информации рекламных конструкций
- Земельный участок с кадастровым номером 59:01:4410110:4
- Красные линии

**Ведомость ссылочных и прилагаемых документов**

ОБОЗНАЧЕНИЕ	НАИМЕНОВАНИЕ	ПРИМ.
Решение Пермской городской Думы от 15.12.2020 № 277	Об утверждении Правил благоустройства территории города Перми	
Постановление администрации г.Перми от 22.02.2017 № 130	Об утверждении формы и Порядка согласования паспорта внешнего облика объекта капитального строительства (колерного паспорта)	
Приказ Государственной инспекции по охране объектов культурного наследия Пермского края от 27.08.2019 № СЭД-55-001-06-272	О включении выявленного объекта культурного наследия - достопримечательного места "Губернский центр" в Единый государственный реестр объектов культурного наследия (памятников истории и культуры) народов Российской Федерации	

						180-05-2022-АР			
						Колерный паспорт объекта капитального строительства по улице Пермская, № 52, Ленинского района г.Перми.			
Изм.	Кол.уч.	Лист	Недок	Подпись	Дата	Административное здание	Стадия	Лист	Листов
	Разраб.	Августов. А.М			05.2022		П	2	
						Общие данные (продолжение)		ИП Шмидт А. А.	



Главный и боковой фасады



Главный и боковой фасады



Боковой и дворовой фасады



Дворовой фасад

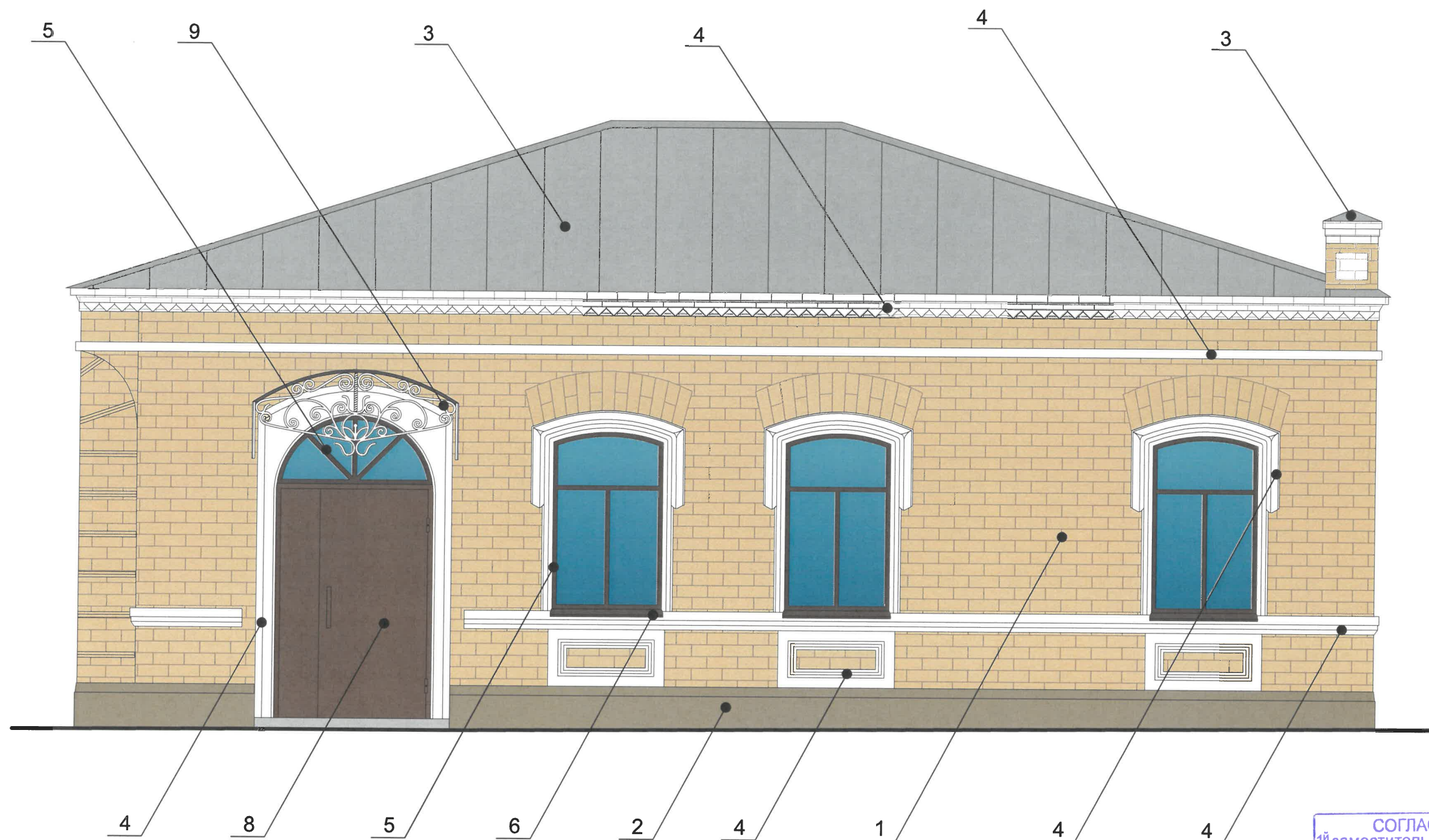


Боковой и главный фасады



						180-05-2022-AP			
						Колерный паспорт объекта капитального строительства по улице Пермская, № 52, Ленинского района г.Перми.			
Изм.	Кол.уч.	Лист	№док	Подпись	Дата	Административное здание	Стадия	Лист	Листов
	Разраб.	Августов. А.М		<i>[Signature]</i>	05.2022		П	3	
						Существующее состояние фасадов (фотофиксация)	ИП Шмидт А. А.		





СОГЛАСОВАНО  
 1<sup>й</sup> заместитель начальника ДГА  
 г. Перми - главный архитектор  
 Д. Ю. Лапшин  
 15.05.2022

**Примечание**

1. В соответствии с Приказом Государственной инспекции по охране объектов культурного наследия Пермского края от 27.08.2019 № СЭД-55-001-06-272 установлен предельно допустимый размер выступа элементов здания из плоскости уаружной стены фасада здания (крыльца, навесы): не более 1,2 м.

Запрещается:

- сооружение внешних тамбуров входных групп;
- частичная (фрагментарная) отделка фасадов;
- изменение архитектурных элементов и деталей фасадов, отнесенных к предмету охраны достопримечательного места;
- изменение материала, рисунка и цвета оконных переплетов, отнесенных к предмету охраны достопримечательного места;
- изменение исторических габаритов оконных и дверных проемов зданий и сооружений, составляющих предмет охраны достопримечательного места;
- размещение на фасадах антенн, наружных блоков вентиляции и кондиционирования, вентиляционных труб, элементов систем газоснабжения и других технологических элементов зданий и сооружений.

2. Широкий арочный вход включен в предмет охраны достопримечательного места "Губернский центр", требуется восстановление его первоначальных параметров.

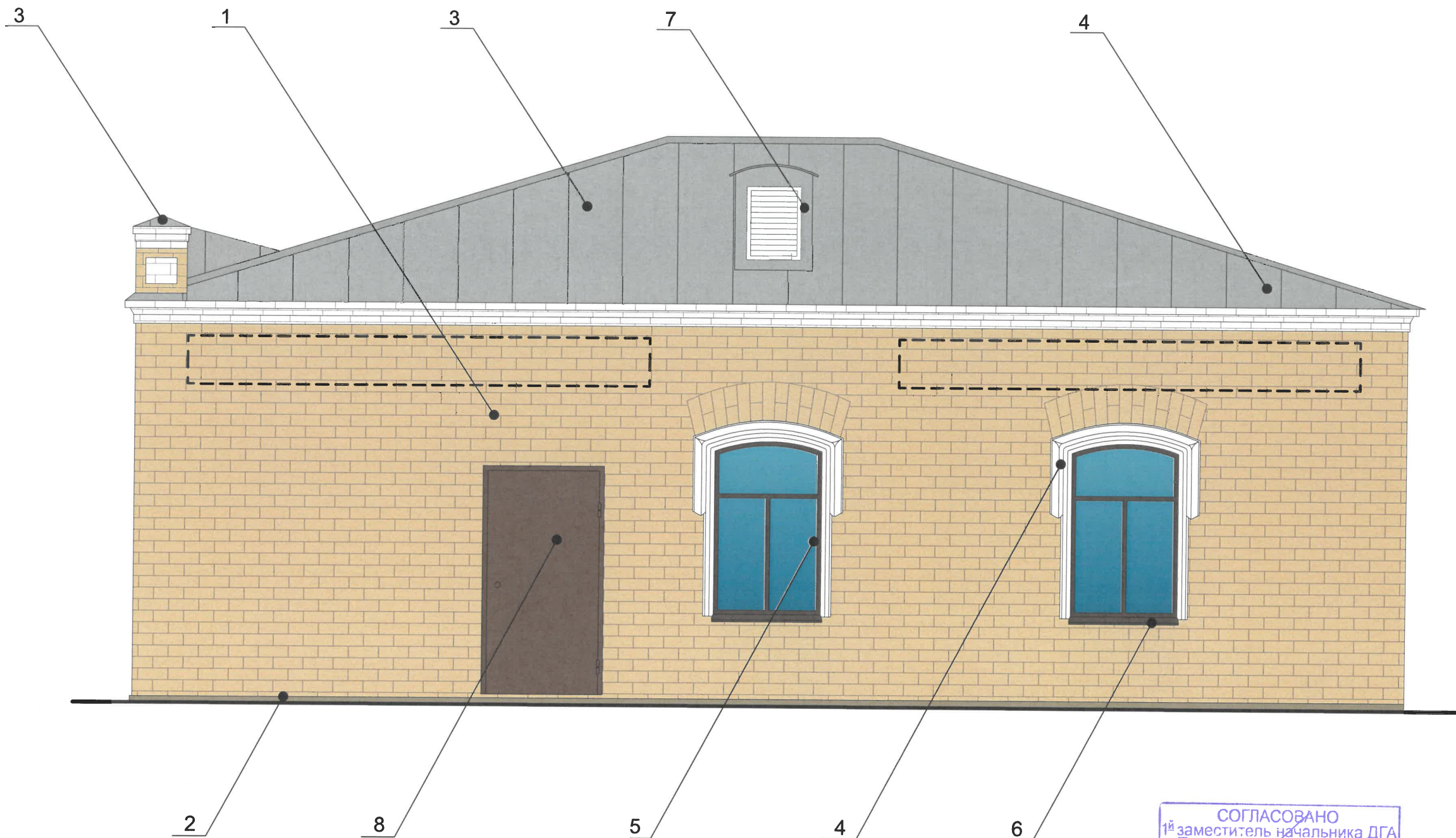
3. При планировании работ по капитальному ремонту и реконструкции фасадов и крыши, оконных проемов требуется получение заключения государственной историко-культурной экспертизы проекта или раздела проекта по обеспечению сохранности объекта культурного наследия и получение положительного решения органа охраны объектов культурного наследия Пермского края на экспертное заключение.

**Условные обозначения**

1 - Выноска и номер позиции согласно ведомости отделки фасадов на листе 1

						180-05-2022-AP			
						Колерный паспорт объекта капитального строительства по улице Пермская, № 52, Ленинского района г.Перми.			
Изм.	Кол.уч	Лист	№док	Подпись	Дата	Административное здание	Стадия	Лист	Листов
Разраб.			Августов. А.М	<i>[Signature]</i>	05.2022		П	4	
						Главный фасад		ИП Шмидт А. А.	





СОГЛАСОВАНО  
 1<sup>й</sup> заместитель начальника ДГА  
 г. Перми - главный архитектор  
 Д.Ю. Лапшин  
 "15" *август* 2022г.

**Условные обозначения**



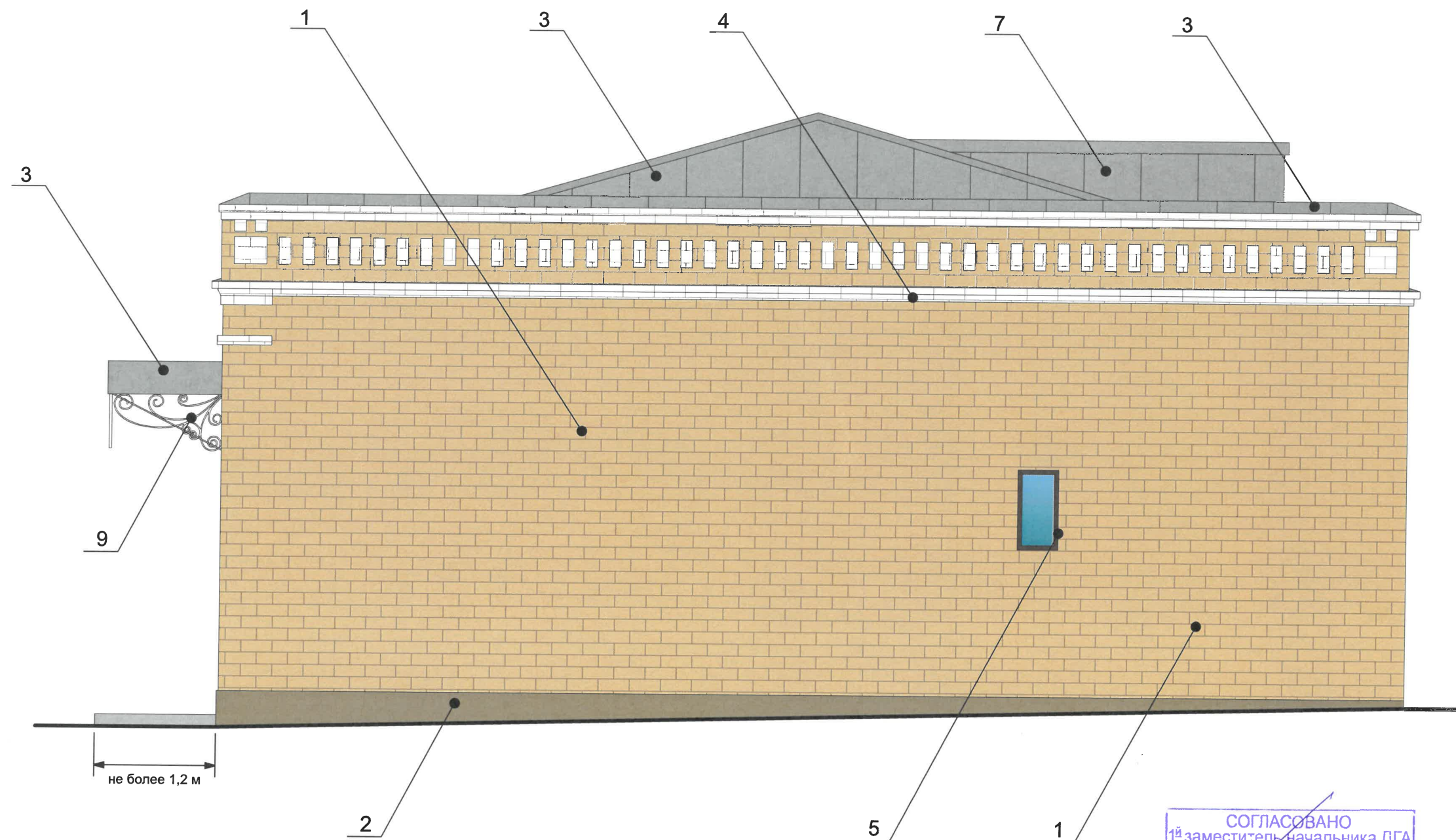
- Выноска и номер позиции согласно ведомости отделки фасадов на листе 1



- Место допустимого размещения дополнительного оборудования  
 размещение на фасадах антенн, наружных блоков вентиляции и кондиционирования, вентиляционных труб, элементов систем газоснабжения и других технологических элементов зданий и сооружений. Антенны, наружные блоки вентиляции и кондиционирования, вентиляционные трубы, элементы системы газоснабжения и другие технологические элементы зданий и сооружений могут размещаться на кровле объектов капитального строительства компактными упорядоченными группами с использованием единой несущей основы, в том числе с устройством ограждения, а также на фасадах, не обращенных к историческим линиям застройки и не примыкающих к ним.

						180-05-2022-АР			
						Колерный паспорт объекта капитального строительства по улице Пермская, № 52, Ленинского района г.Перми.			
Изм.	Кол.уч.	Лист	Недок	Подпись	Дата	Административное здание	Стадия	Лист	Листов
Разраб.		Августов. А.М		<i>А.М. Августов</i>	05.2022		П	5	
						Дворовой фасад	ИП Шмидт А. А.		





СОГЛАСОВАНО  
 1<sup>й</sup> заместитель начальника ДГА  
 г. Перми - главный архитектор  
 Д.Ю. Лапшин  
 15 августа 2022г.

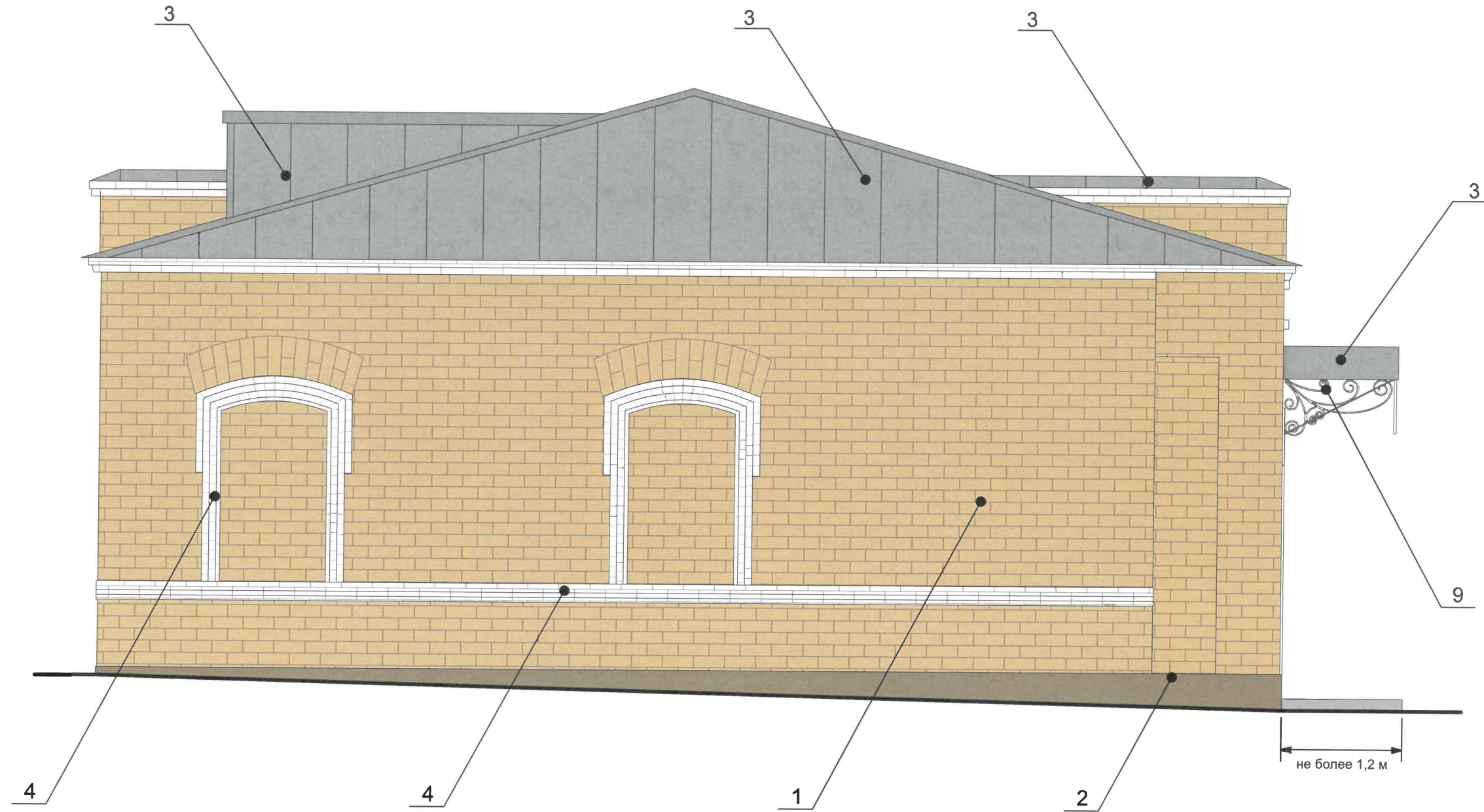
**Условные обозначения**

- Выноска и номер позиции согласно ведомости отделки фасадов на листе 1

1

						180-05-2022-AP			
						Колерный паспорт объекта капитального строительства по улице Пермская, № 52, Ленинского района г.Перми.			
Изм.	Кол.уч.	Лист	Недок	Подпись	Дата	Административное здание	Стадия	Лист	Листов
Разраб.		Августов. А.М			05.2022		П	6	
						Боковой фасад	ИП Шмидт А. А.		





СОГЛАСОВАНО  
 1<sup>й</sup> заместитель начальника ДГА  
 г. Перми - главный архитектор  
 Д.Ю. Лапшин  
 15.05.2022

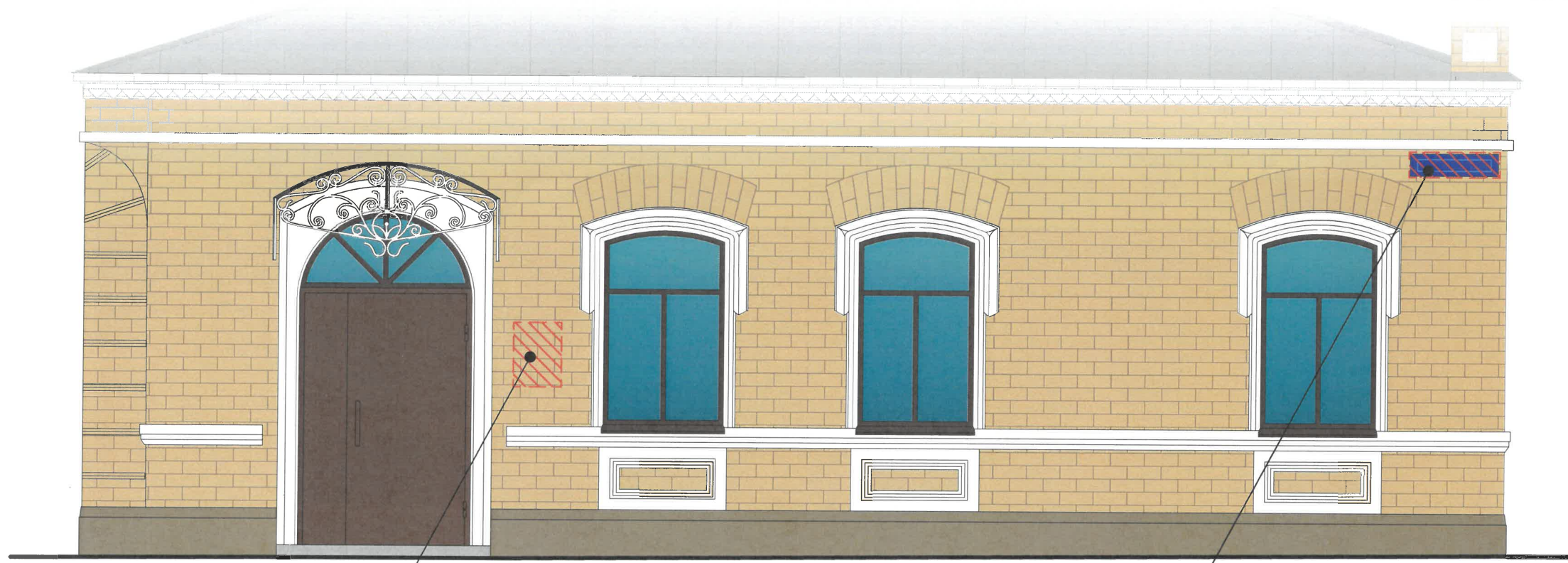
**Условные обозначения**



- Выноска и номер позиции согласно ведомости отделки фасадов на листе 1

						180-05-2022-AP			
						Колерный паспорт объекта капитального строительства по улице Пермская, № 52, Ленинского района г.Перми.			
Изм.	Кол.уч.	Лист	№док	Подпись	Дата	Административное здание	Стадия	Лист	Листов
	Разраб.	Августов. А.М			05.2022		П	7	
						Боковой фасад	ИП Шмидт А. А.		





2

1

Управление архитектуры и городского дизайна  
ДГА администрации г.Перми  
СООТВЕТСТВУЕТ АРХИТЕКТУРНОМУ  
ОБЛИКУ ГОРОДА ПЕРМИ  
«15» августа 2022 г.  
Подпись: [Подпись]

**Условные обозначения**

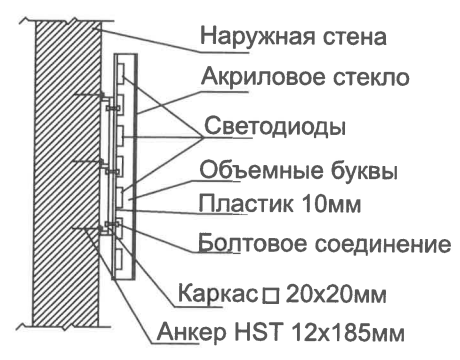
- Место допустимого размещения средств размещения информации, рекламных конструкций.

- Выноска и номер позиции согласно ведомости средств размещения информации, рекламных конструкций

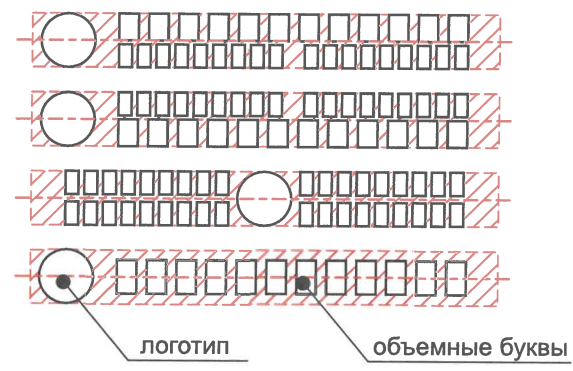
**Ведомость средств размещения информации, рекламных конструкций**

№	Тип объекта, материал, способы крепления	Цвет (с указанием RAL)	Наличие подсветки
1	Указатель с наименованием улицы и номером дома (здания) (пункт 11.4.2 Решения Пермской городской Думы от 15.12.2020 № 277). Пластик, металл.	Синий: R-(0), G-(20), B-(120); белый	Возможна подсветка
2	Информационная табличка (режимник). Одиночная (500x700). Оргстекло, пластик, металл, выклейки	Фирменные цвета	Без подсветки

**Узел крепления средств размещения информации на стене здания**



**Схемы компоновки объемных букв и/или логотипов, относительно оси и места размещения средств размещения информации**



**Пример сгруппированных модульных табличек**



**Условия размещения средств размещения информации, рекламных конструкций.**

1. Места размещения информации располагаются относительно условной прямой линии – единой горизонтальной оси. Местоположение оси на фасаде определяется как половина расстояния между верхним и нижним архитектурным элементом (окна, наличники, карниз, фриз и др.), выделяющимся (западающим, выступающим) из плоскости стены.
2. Размещение вывесок и рекламных конструкций должно осуществляться в границах места выделяющимся (западающим, выступающим) из плоскости стены, допустимого размещения средств размещения информации, рекламных конструкций, установленных данным колерным паспортом объекта капитального строительства.
3. Размещение вывесок по отношению друг к другу, их конфигурация, наполненность информацией должны соответствовать Стандартным требованиям к вывескам, их размещению и эксплуатации (далее - Стандартные требования), утвержденным Решением Пермской городской Думы от 15.12.2020 № 277.
4. В случае, если планируемые к размещению вывески не соответствуют типу и местам размещения средства размещения информации, рекламных конструкций колерного паспорта, потребуется внесение изменений в настоящий колерный паспорт.
5. Максимальный размер информационных табличек - 700x500 м (пункт 2.13. Стандартных требований).
6. Узел крепления каждого типа средства размещения информации разрабатывается отдельным рабочим проектом.
7. В случае размещения рекламной конструкции на фасаде здания, строения, сооружения, такая конструкция должна быть отражена в составе нового колерного паспорта, а ее размещение должно осуществляться в соответствии с действующим порядком установки и эксплуатации рекламных конструкций на территории города Перми, утвержденным решением Пермской городской Думы, с последующим получением разрешения на установку и эксплуатацию рекламной конструкции в установленном порядке.

						180-05-2022-AP		
						Колерный паспорт объекта капитального строительства по улице Пермская, № 52, Ленинского района г.Перми.		
Изм.	Кол.уч.	Лист	№ док	Подпись	Дата	Административное здание		
	Разраб.	Августов. А.М		[Подпись]	05.2022			
						Стадия	Лист	Листов
						П	8	
						Размещение средств размещения информации, рекламных конструкций.		
						ИП Шмидт А. А.		





**Примечание**

Размещение архитектурно-художественной подсветки обеспечивается собственниками или иными законными владельцами зданий, строений, сооружений, за исключением размещения архитектурно-художественной подсветки на многоквартирных домах. Размещение архитектурно-художественной подсветки на многоквартирных домах обеспечивается организациями, осуществляющими управление общим имуществом собственников помещений многоквартирного дома. В случаях, предусмотренных правовыми актами города Перми, размещение архитектурно-художественной подсветки осуществляется за счет бюджета города Перми функциональным органом администрации города Перми, осуществляющим функции в сфере благоустройства.

Для подсветки зданий, строений, сооружений, имеющих теплые цвета фасадов, должны применяться источники света с цветовой температурой не выше 3500 Кельвинов.

Вид архитектурно-художественной подсветки - локальная.

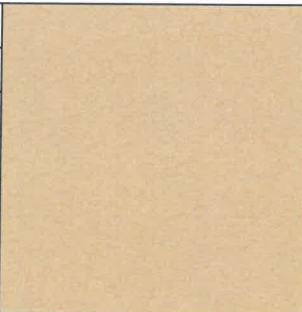
Максимальная мощность 4,50кВт.


Оборудование Philips - L30, L50, L100, UniStrip G4

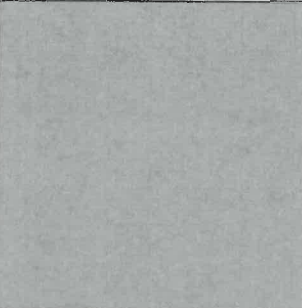
СОГЛАСОВАНО  
1<sup>й</sup> заместитель начальника ДГА  
г. Перми - главный архитектор  
Д.Ю. Лапшин  
25.05.2022


						180-05-2022-AP			
						Колерный паспорт объекта капитального строительства по улице Пермская, № 52, Ленинского района г.Перми.			
Изм.	Кол.уч.	Лист	Недок	Подпись	Дата	Административное здание	Стадия	Лист	Листов
Разраб.	Августов. А.М			<i>А.М. Августов</i>	05.2022		П	9	
						Архитектурно-художественная подсветка. Главный фасад	ИП Шмидт А. А.		





Позиция согласно ведомости отделки фасадов	Координаты цвета RAL 070 80 20	C:	12	
		M:	16	
		Y:	35	
		K:	3	
		R:	221	
		G:	202	
		B:	163	
1				

Позиция согласно ведомости отделки фасадов	Координаты цвета RAL 060 50 20	C:	36	
		M:	44	
		Y:	59	
		K:	18	
		R:	143	
		G:	119	
		B:	93	
2				

Позиция согласно ведомости отделки фасадов	Координаты цвета RAL 7004	C:	0	
		M:	0	
		Y:	0	
		K:	45	
		R:	158	
		G:	160	
		B:	161	
3, 7				

Позиция согласно ведомости отделки фасадов	Координаты цвета RAL 9003	C:	0	
		M:	0	
		Y:	0	
		K:	0	
		R:	244	
		G:	248	
		B:	244	
4, 9				

Позиция согласно ведомости отделки фасадов	Координаты цвета RAL 8011	C:	10	
		M:	90	
		Y:	160	
		K:	50	
		R:	90	
		G:	58	
		B:	41	
8				

Позиция согласно ведомости отделки фасадов	Координаты цвета RAL 8017	C:	60	
		M:	80	
		Y:	80	
		K:	80	
		R:	68	
		G:	50	
		B:	45	
5, 6				

СОГЛАСОВАНО  
1<sup>й</sup> заместитель Начальника ДГА  
г. Перми - главный архитектор  
Д.Ю. Лапшин  
"15" Августа 2022г.

						180-05-2022-AP			
						Колерный паспорт объекта капитального строительства по улице Пермская, № 52, Ленинского района г.Перми.			
Изм.	Кол.уч.	Лист	Недок	Подпись	Дата	Административное здание	Стадия	Лист	Листов
							П	10	
						Эталоны колеров	ИП Шмидт А. А.		