

ПРОИЗВОДСТВЕННО-РЕКЛАМНАЯ КОМПАНИЯ «УРА!»

№ 059-22-01-26-3000 от 11.09.2022  
Номер и дата входящего заявления о согласовании колерного паспорта (заполняется ДГА)

Заказчик: Корпорации развития МСП Пермского края «Мой бизнес»

**ПАСПОРТ ВНЕШНЕГО ОБЛИКА ОБЪЕКТА КАПИТАЛЬНОГО СТРОИТЕЛЬСТВА  
(КОЛЕРНЫЙ ПАСПОРТ)**

АДРЕС ОБЪЕКТА: г. Пермь, административный район Ленинский,  
улица Ленина, здание (строение) №68

шифр: № 038/22 АР

ПЕРМЬ 2022г.

**Ведомость чертежей**

Лист	Наименование	Примечания
1	Общие данные	
2	Общие данные	
3-4	Существующее состояние фасадов	
5	Главный фасад	
6	Боковые фасады	
7	Дворовой фасад	
8-9	Размещение средств размещения информации, рекламных конструкций	
10	Архитектурно-художественная подсветка	
11	Эталоны колеров	

**Ведомость отделки фасадов**

ПОЗ.	ЭЛЕМЕНТ ФАСАДА	ЭТАЛОН ЦВЕТА	ОБОЗН.	ВИД ОТДЕЛКИ	ПРИМ.
1	Цоколь		RAL 7045	Керамогранит. Плитка Штукатурка. Силикатная краска	
2	Основное поле стен, тип 1		RAL 1013	Керамогранит. Плитка	
3	Основное поле стен, тип 2		RAL 1013 RAL 7035 RAL 060 60 20	Штукатурка. Силикатная краска	
4	Переплеты окон 1 этажа, витринного остекления, дверные полотна, тип 1		RAL 8017	Металлопластик.	
5	Переплеты окон 2-го этажа и выше		RAL 9003 RAL 8017 RAL 7004	Металлопластик. Алюминевый профиль	
6	Декоративное оформление, контрфорсы		RAL 9003 RAL 1020 RAL 8017	Штукатурка. Силикатная краска. Композитный материал	
7	Мансардный этаж		RAL 8017	Композитный материал	
8	Дверные полотна, тип 2		RAL 8017	Металлопластик. Атмосферная краска по металлу	
9	Ступени крылец		RAL 8017	Керамогранит с антискользящей поверхностью	
10	Водосточные трубы		RAL 8017	Оцинкованная сталь с полимерным покрытием	
11	Ограждения лестниц, колонны входных групп		RAL 8017	Хромированная сталь	
12	Козырек		RAL 9006	Композитный материал	
13	Металлические элементы: пожарная лестница, карниз		RAL 8017 RAL 7045	Атмосферная краска по металлу	
14	Остекление		RAL 8017	Тонированное стекло	
15	Кровля		RAL 8017 RAL 7004	Оцинкованная сталь с полимерным покрытием. Профнастил	
16	Пристрой		RAL 060 50 20	Штукатурка, атмосферная краска	

**Пояснительная записка**

**Объект капитального строительства** – 6-этажное здание административного назначения;

**Год постройки и ввода в эксплуатацию:** 1974 год, реконструкция - вторая половина 1990-х гг.

В плане здание прямоугольной конфигурации;

Несущие стены: панельные, кирпичные;

Кровля: скатная.

**Ранее разработанные колерные паспорта:** №22-01-05-22-2013-ОФ от 02.07.2013, №059-22-01-26-5913 от 10.11.2020, №059-22-01-26-150 от 19.01.2021, №059-22-01-26-2031 от 07.05.2021

Вносятся изменения в ранее согласованный Колерный паспорт от 07.05.2021 № 059-22-01-26-2031

(согл. 13.05.2021) в части уточнения видов и мест размещения средств размещения информации: «Дом предпринимателя».

Здание по ул. Ленина, 68 в соответствии с Постановлением Правительства Пермского края от 08.10.2014 № 1139-п "Об утверждении зон охраны объектов культурного наследия, расположенных на территории Ленинского района г. Перми, центр ("Эспланада и Черный рынок")" расположено в зоне регулирования застройки и хозяйственной деятельности ЗРЗ-79Г.

В границах данной зоны действуют ограничения использования фасадов, расположенных вдоль исторических линий застройки, а также боковых фасадов, примыкающих к историческим линиям застройки:

3.2.1. Отделка фасадов осуществляется в соответствии с паспортами внешнего облика объектов капитального строительства, утвержденными органом местного самоуправления в установленном порядке с учетом предмета охраны объекта культурного наследия.

3.2.4. Запрещается:

частичная (фрагментарная) отделка фасадов, если такая окраска не описана в предмете охраны объекта культурного наследия;

остекление, изменение исторического внешнего вида ограждений балконов, лоджий, изменение материала, рисунка и цвета оконных переплетов, отнесенных к предмету охраны объекта культурного наследия;

строительство внешних тамбуров входных групп;

изменение исторических габаритов оконных и дверных проемов зданий и сооружений, составляющих предмет охраны объекта культурного наследия;

размещение на фасадах антенн, наружных блоков вентиляции и кондиционирования, вентиляционных труб, элементов систем газоснабжения и других технологических элементов зданий и сооружений. Антенны, наружные блоки вентиляции и кондиционирования, вентиляционные трубы, элементы системы газоснабжения и другие технологические элементы зданий и сооружений могут размещаться на кровле объектов капитального строительства компактными упорядоченными группами с использованием единой несущей основы, в том числе с устройством ограждения, а также на фасадах, не обращенных к историческим линиям застройки и не примыкающих к ним.

3.3. Ограничения размещения рекламных конструкций и вывесок:  
3.3.1. Размещение рекламных конструкций осуществляется на основании разрешений на установку и эксплуатацию рекламных конструкций, выдаваемых органом местного самоуправления в установленном порядке с учетом предмета охраны объекта культурного наследия.  
3.3.2. Размещение рекламных конструкций и вывесок на фасадах, расположенных вдоль исторических линий застройки, а также боковых фасадах, примыкающих к историческим линиям застройки, кровлях таких зданий, выполняется в соответствии с паспортами внешнего облика объектов капитального строительства, утвержденными органом местного самоуправления в установленном порядке с учетом предмета охраны объекта культурного наследия.

3.3.4. Запрещается:  
размещение рекламных конструкций и вывесок с размером информационного поля, превышающим 1,2 м по короткой стороне или 1,8 метра по длинной стороне, за исключением вывесок в виде отдельных накладных букв без использования подложки, размещаемых на фасадах;  
размещение на фасадах рекламных конструкций и вывесок, совокупная площадь которых превышает 5% площади фасада;

размещение рекламных конструкций и вывесок, перекрывающих архитектурные элементы фасадов зданий.

СОГЛАСОВАНО  
1<sup>й</sup> заместитель начальника ДГА  
г. Перми - главный архитектор  
Д.Ю. Лапшин  
09.08.22

						<b>№ 038/22 АР</b>			
						Колерный паспорт объекта капитального строительства по ул. Ленина, №68, Ленинского района г. Перми			
Изм.	Кол.уч	Лист	№ док	Подпись	Дата	Административное здание			
					08/22				
Разработал	Пьянков С.В.					Административное здание	Стадия	Лист	Листов
							П	1	11
						Общие данные	ПРК «УРА»		



Настоящим колерным паспортом:

Уточняются виды и места размещения средств размещения информации;

В соответствии с Градостроительным кодексом Российской Федерации, решением Пермской городской Думы от 15.12.2020 № 277 «Об утверждении Правил благоустройства территории города Перми» и постановлением администрации города Перми от 22.02.2017 № 130 «Об утверждении формы и Порядка согласования паспорта внешнего облика объекта капитального строительства (колерного паспорта)» проекты колерных паспортов либо проекты изменений в колерные паспорта не являются разрешительной документацией на строительство, реконструкцию объекта капитального строительства; не являются правовым основанием на устройство пристроек, навесов, козырьков и других архитектурных элементов ОКС.

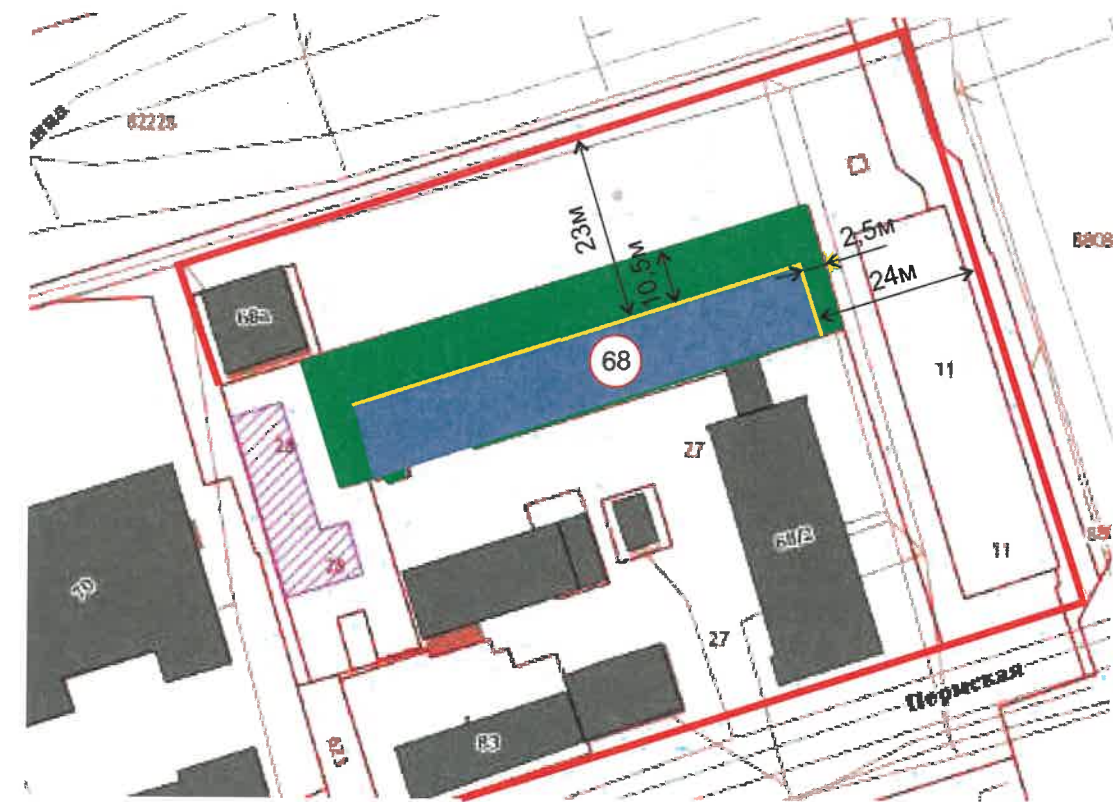
Предметом согласования данного колерного паспорта являются: принятые цветовые решения элементов фасада, применяемые материалы существующего объекта недвижимости, а также определение возможных типов размещения средств размещения информации на нем. Средства размещения информации, рекламные конструкции, не соответствующие типу и местам их возможного размещения, подлежат демонтажу.

Инструкция о порядке производства работ, связанных с окраской фасадов и всех наружных частей зданий, сооружений, строений, расположенных на территории города Перми

1. Окраска (отделка) фасадов и всех наружных частей зданий, сооружений, строений, расположенных на территории города Перми, может производиться лишь на основании паспорта внешнего облика объекта капитального строительства (колерного паспорта), согласованного с департаментом градостроительства и архитектуры администрации г. Перми (далее – ДГА).
2. До начала процесса окраски (отделки) здания или какого-либо сооружения должны быть произведены работы по капитальному ремонту всех без исключения его наружных частей, подлежащих окраске.
3. До начала ремонта зданий, имеющих газосветовую рекламу, сообщить рекламораспространителю о предстоящих работах на фасаде здания с целью сохранения вывесок либо их демонтажа.
4. Полуразрушенные и разрушенные архитектурные художественно-скульптурные элементы фасада: карнизы, фризы, колонны, пилястры, сандрики, кронштейны, обрамления проемов, различные лепные украшения, барельефы, мозаика, художественная роспись и т.п. подлежат обязательному восстановлению в своем первоначальном виде. Категорически запрещается производить окраску здания без предварительного восстановления указанных элементов декора фасада.
5. Металлические поверхности отдельных элементов фасада: чугунные решетки, ограждения балконов и лестниц, элементы входных групп, двери, кронштейны и прочие архитектурно-художественные элементы фасада перед окраской очищаются от грязи, ржавчины, старой краски и покрываются вновь атмосферостойкой краской для металлических поверхностей.
6. В соответствии с выданными образцами цвета (колерами) на окраску (отделку) здания организация, производящая ремонт здания, составляет пробные образцы цвета, которые наносятся на подготовленную для покраски поверхность стены в уровне 1-го этажа здания (не выше 1,5 метров от земли).
7. Проверку и согласование пробного образца цвета (выкрас колера) производит уполномоченный представитель ДГА. Без указанных проверки и согласования производить окраску (отделку) фасадов здания категорически запрещается.
8. Домоуправления, организации и учреждения, производящие окраску (отделку) и связанный с нею ремонт фасадов здания, несут ответственность за выполнение настоящей инструкции и могут быть привлечены к административной ответственности за ее нарушение в соответствии со статьей 6.8.2 «Нарушение требований к внешнему виду фасадов зданий, строений, сооружений» Закона Пермского края от 06.04.2015 № 460-ПК «Об административных правонарушениях в Пермском крае».
9. По всем вопросам, связанным с производством работ, необходимо обращаться в ДГА по адресу: г. Пермь, ул. Сибирская, 15, каб. 315, тел. 212-76-98.

**Ведомость ссылочных и прилагаемых документов**

ОБОЗНАЧЕНИЕ	НАИМЕНОВАНИЕ	ПРИМЕЧАНИЕ
Ссылочные документы		
Постановление администрации города Перми от 22.02.2017 № 130	«Об утверждении формы и Порядка согласования паспорта внешнего облика объекта капитального строительства (колерного паспорта)»	
Решение Пермской городской Думы от 15.12.2020 № 277	«Об утверждении Правил благоустройства территории города Перми»	
№22-01-05-22-2013-ОФ	Паспорт внешнего объекта капитального строительства (Колерный паспорт) здания по ул. Ленина, 68/ ул. Попова, 17 в Ленинском районе г. Перми	согласован 02.07.2013
№059-22-01-26-5913 от 10.11.2020	Паспорт внешнего объекта капитального строительства (Колерный паспорт) здания по ул. Ленина, 68 в Ленинском районе г. Перми	согласован 19.11.2020
№059-22-01-26-150 от 19.01.2021	Паспорт внешнего объекта капитального строительства (Колерный паспорт) здания по ул. Ленина, 68 в Ленинском районе г. Перми	согласован 05.03.2021
№059-22-01-26-2031 от 07.05.2021	Паспорт внешнего объекта капитального строительства (Колерный паспорт) здания по ул. Ленина, 68 в Ленинском районе г. Перми	согласован 13.05.2021
Постановлением правительства Пермского края от 08.10.2014 № 1139-п	«Об утверждении зон охраны объектов культурного наследия, расположенных на территории Ленинского района г. Перми, центр, («Эспланада и Черный рынок»)»	



<http://isogd.gorodperm.ru/>

**Условные обозначения:**

- 44а - административное здание по адресу: г. Пермь, Ленинский район, ул. Ленина, 68
- фасады с местами размещения средств размещения информации, рекламных конструкций
- красная линия
- земельный участок с кадастровым номером 59:01:4410093:7

						№ 038/22 AP			
						Колерный паспорт объекта капитального строительства по ул. Ленина, №68, Ленинского района г. Перми			
Изм.	Кол.уч.	Лист	№док	Подпись	Дата	Административное здание	Стадия	Лист	Листов
					08/22			П	2
						Общие данные	ПРК «УРА»		





Фотофиксация выполнена 08.2022

						№ 038/22 АР			
						Колерный паспорт объекта капитального строительства по ул. Ленина, №68, Ленинского района г. Перми			
Изм.	Кол.уч.	Лист	№док	Подпись	Дата	Административное здание	Стадия	Лист	Листов
							П	3	11
						Существующее состояние фасадов	ПРК «УРА»		

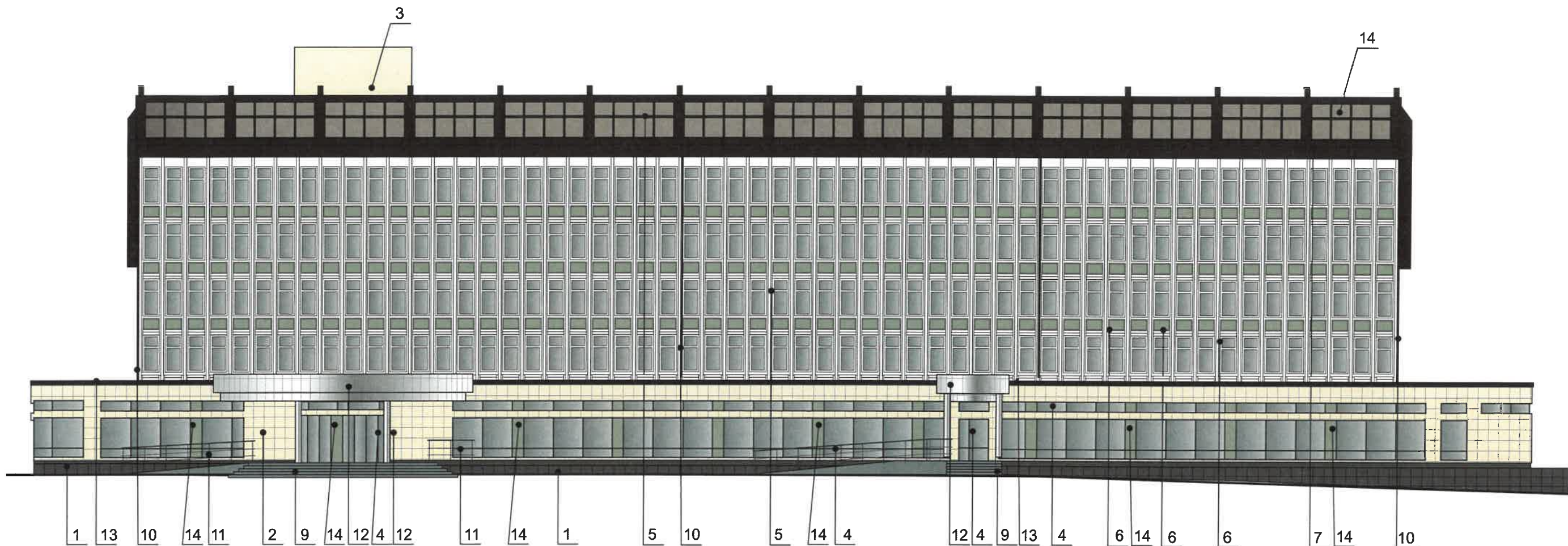




Фотофиксация выполнена 08.2022

						№ 038/22 АР			
						Коперный паспорт объекта капитального строительства по ул. Ленина, №68, Ленинского района г. Перми			
Изм.	Кол.уч.	Лист	Недок	Подпись	Дата	Административное здание	Стадия	Лист	Листов
Разработал		Пьянков С.В.			08/22		П	4	11
						Существующее состояние фасадов	ПРК «УРА»		





СОГЛАСОВАНО  
 № заместитель начальника ДГА  
 г. Перми - главный архитектор  
 Д.Ю. Лапшин  
 2022

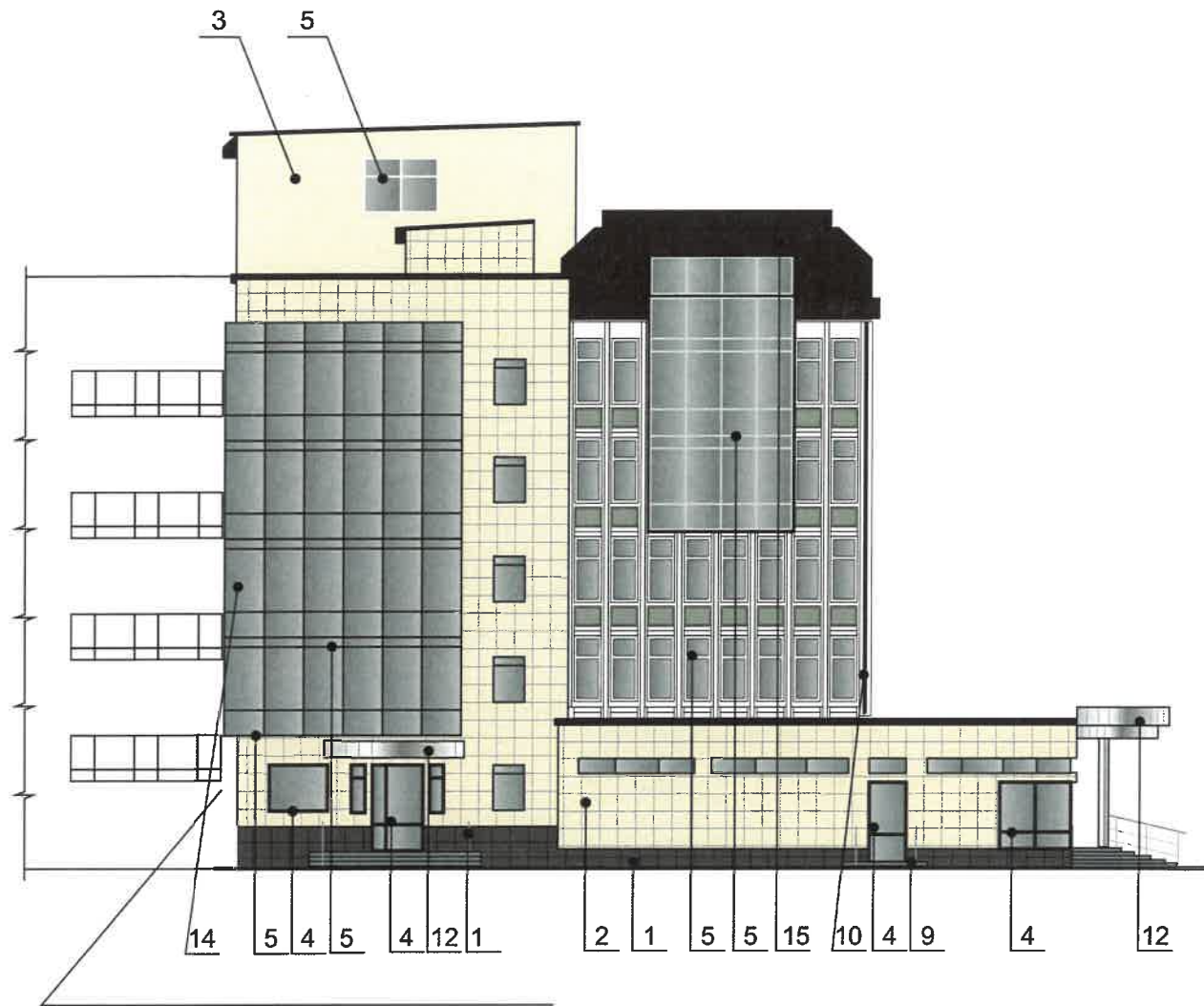
Условные обозначения

1 - Выноска и номер позиции в соответствии с ведомостью отделки фасадов на листе 1

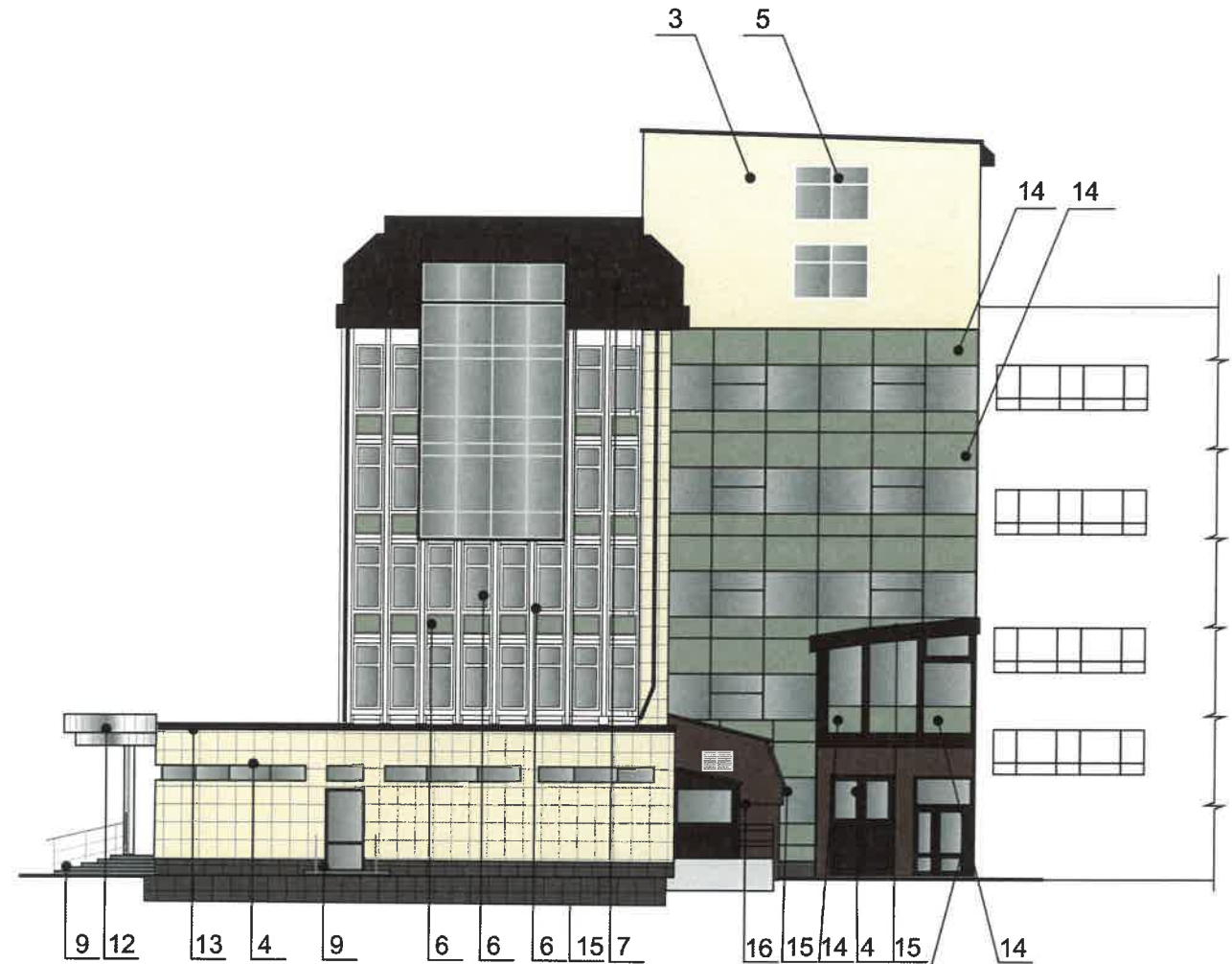
**Примечание:**

1. В соответствии с Постановлением Правительства Пермского края от 08.10.2014 № 1139-п "Об утверждении зон охраны объектов культурного наследия, расположенных на территории Ленинского района г. Перми, центр ("Эспланада и Черный рынок")" (далее - Постановление) допустимый размер выступа элементов зданий и сооружений из плоскости наружной стены фасада здания (крыльца, навесы, эркеры, балконы): не более 1,2 м.
2. Согласно данному Постановлению запрещается сооружение внешних тамбуров входных групп, размещение на фасадах антенн, наружных блоков вентиляции и кондиционирования, вентиляционных труб, элементов систем газоснабжения и других технологических элементов здания.
3. Размещение указанных технологических элементов на фасадах здания должно быть обязательно согласовано с Государственной инспекцией по охране объектов культурного наследия Пермского края.

						<b>№ 038/22 АР</b>			
						Коперный паспорт объекта капитального строительства по ул. Ленина, №68, Ленинского района г. Перми			
Изм.	Кол.уч.	Лист	№док	Подпись	Дата	Административное здание	Стадия	Лист	Листов
	Разработал				08/22		П	5	11
						Главный фасад	ПРК «УРА»		



Примыкание к административному зданию по ул. Ленина, 68/2 ул. Попова, 17



Примыкание к административному зданию по ул. Ленина, 68/2 ул. Попова, 17

СОГЛАСОВАНО  
 1<sup>й</sup> заместитель начальника ДГА  
 г. Перми - главный архитектор  
 Д.Ю. Лапшин  
 07 2022

**Условные обозначения**

1 - Выноска и номер позиции в соответствии с ведомостью отделки фасадов на листе 1

Примечание: Условия обустройства входных групп см. лист 5

						<b>№ 038/22 АР</b>			
						Колерный паспорт объекта капитального строительства по ул. Ленина, №68, Ленинского района г. Перми			
Изм.	Кол.уч.	Лист	Недок	Подпись	Дата	Административное здание	Стадия	Лист	Листов
Разработал		Пьянков С.В.			08/22		П	6	11
						Боковые фасады	ПРК «УРА»		






Примыкание к административному зданию  
по ул. Ленина, 68/2 ул. Попова, 17


СОГЛАСОВАНО  
1<sup>й</sup> заместителю начальника ДГА  
г. Перми - главному архитектору  
Д.Ю. Лапшин

**Условные обозначения**

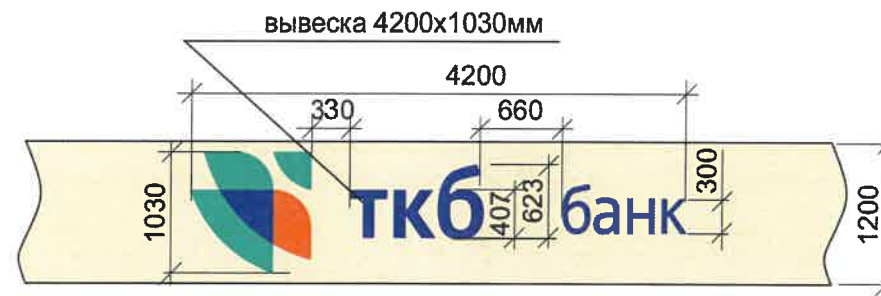
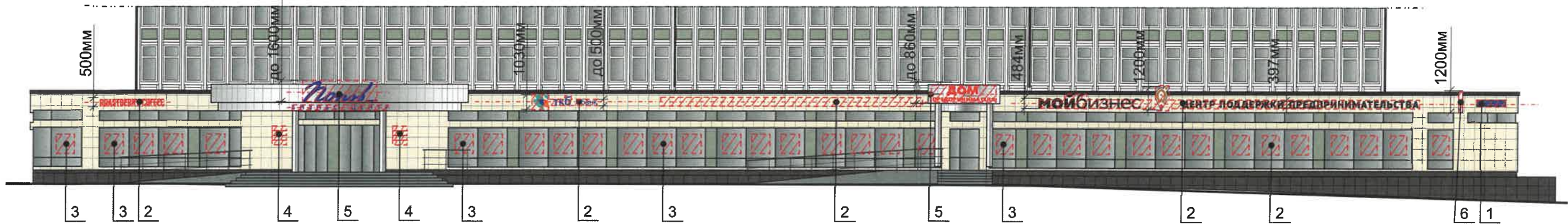
- 1 - Выноска и номер позиции в соответствии с ведомостью отделки фасадов на листе 1
-  - Место допустимого размещения дополнительного оборудования

**ПРИМЕЧАНИЕ:**

1. Дополнительное оборудование - размещаемые на фасадах здания, строения, сооружения системы технического обеспечения эксплуатации зданий, строений, сооружений (наружные блоки систем кондиционирования и вентиляции, маскирующие ограждения (экраны, решетки), вентиляционные трубопроводы, антенны, видеокамеры наружного наблюдения, электрощиты, кабельные линии, иное подобное оборудование), защитные устройства (решетки, рольставни), почтовые ящики, часы, банкоматы, элементы архитектурно-художественной подсветки, флагштоки и иное оборудование.
2. Согласно Постановлению Правительства Пермского края от 08.10.2014 № 1139-п антенны, наружные блоки вентиляции и кондиционирования, вентиляционные трубы, элементы системы газоснабжения и другие технологические элементы зданий и сооружений могут размещаться на кровле объектов капитального строительства компактными упорядоченными группами с использованием единой несущей основы, в том числе с устройством ограждения, а также на фасадах, не обращенных к историческим линиям застройки и не примыкающих к ним.
3. Наружные системы кондиционирования устанавливаются: у не жилых – за счет пространства помещений.

						№ 038/22 АР			
						Коперный паспорт объекта капитального строительства по ул. Ленина, №68, Ленинского района г. Перми			
Изм.	Кол.уч.	Лист	№док	Подпись	Дата	Административное здание	Стадия	Лист	Листов
Разработал		Пьянков С.В.			08/22			П	7
						Дворовый фасад	ПРК «УРА»		





Управление архитектуры и городского дизайна  
ДГА администрации г.Перми  
СООТВЕТСТВУЕТ АРХИТЕКТУРНОМУ  
ОБЛИКУ ГОРОДА ПЕРМИ  
Чарасов И. Подпись



Ведомость средств размещения информации, рекламных конструкций

№	тип объекта, материал, способы крепления	цвет (с указанием RAL)	наличие подсветки
1	Указатель с наименованием улицы и номером дома (здания). Пластик, металл. (пункт 11.4.2 решения Пермской городской Думы от 15.12.2020 № 277)	Синий R(0) G(20) B(120) Белый	Внутренняя или контурная подсветка
2	Вывеска - объемные буквы и/или логотипы без подложки на металлических направляющих в цвет фасада на стене здания. Металл, пластик, пленки	Фирменные цвета	Внутренняя или контурная подсветка
3	Информация на остеклении в виде выклейки* или в виде сплошной вывески в витрине**. Пленка ПВХ, оргстекло, металл, пластик.	Фирменные цвета	—
4	Информационная табличка - режимник (одиночная или модульная). Оргстекло, металл, пластик	Фирменные цвета	—
5	Вывеска - объемные буквы и /или логотипы без подложки на металлических направляющих на козырьке. Металл, пластик, пленки	Фирменные цвета	Внутренняя или контурная подсветка
6	Панель-кронштейн. Металл, пластик, пленки.	Фирменные цвета	Внешняя или внутренняя светодиодами

\*Непосредственно на остеклении витрины допустимо не сплошное написание информации, состоящей из графической и (или) текстовой частей, занимающей не более 30% площади одного членения поля остекления (пункт 3.13. Стандартных требований);

\*\*Сплошные вывески в витринах и на остеклении оконных, дверных полотен не должны превышать по высоте половину высоты витрины и остекления оконных, дверных полотен, а по ширине – половину ширины витрины и остекления оконных, дверных полотен и должны отступать от остекления не менее чем на 0,15 м (пункт 3.14. Стандартных требований).\*

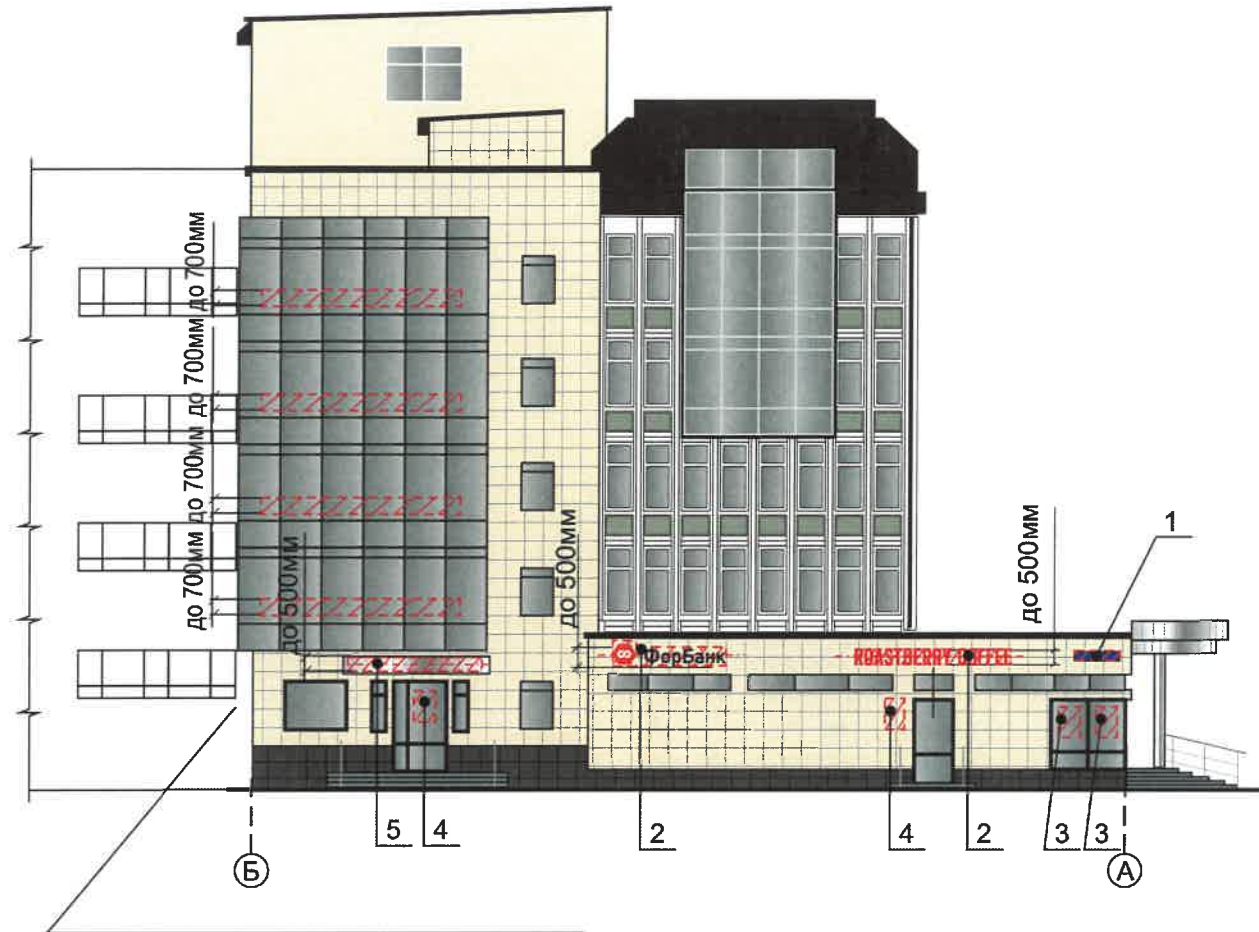
**Условные обозначения:**

- - - - - единая горизонтальная ось размещения объектов
- место допустимого размещения средств размещения информации, рекламных конструкций
- 1 место выноски и номер позиции согласно Ведомости средств размещения информации, рекламных конструкций на листе
- - - - - линия разреза

Примечание: Условия размещения средств размещения информации конструкций см. на листе 9

№ 038/22 АР					
Колерный паспорт объекта капитального строительства по ул. Ленина, №68, Ленинского района г. Перми					
Изм.	Кол.уч	Лист	Недок	Подпись	Дата
Разработал	Пьянков С.В.				08/22
Административное здание				Стадия	Лист
				П	8
Размещение средств размещения информации, рекламных конструкций				Листов	
				11	
				ПРК «УРА»	

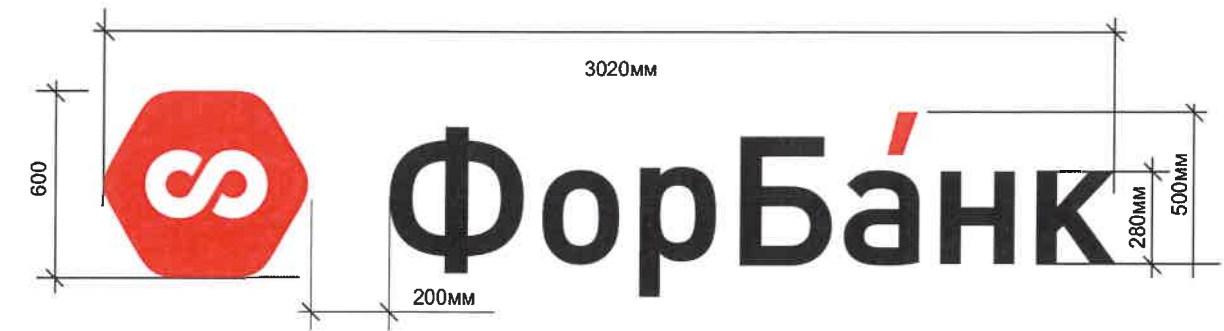




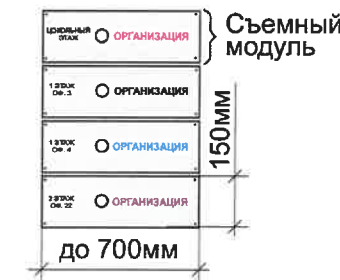
Примыкание к административному зданию по ул. Ленина, 68/2 ул. Попова, 17

**Условия размещения средств размещения информации, рекламных конструкций.**

- Согласно Постановлением Правительства Пермского края от 08.10.2014 № 1139-п "Об утверждении зон охраны объектов культурного наследия, расположенных на территории Ленинского района г. Перми, центр ("Эспланада и Черный рынок") запрещается:
  - размещение рекламных конструкций и вывесок с размером информационного поля, превышающим 1,2 м по короткой стороне или 1,8 м по длинной стороне, в том числе транспарантов-перетяжек, за исключением вывесок в виде отдельных накладных букв без использования подложки, размещаемых на фасадах;
  - размещение на фасадах рекламных конструкций и вывесок, совокупная площадь которых превышает 5% площади фасада;
  - размещение рекламных конструкций и вывесок, перекрывающих архитектурные элементы фасадов зданий.
- Места размещения информации располагаются относительно условной прямой линии – единой горизонтальной оси. Местоположение оси на фасаде определяется как половина расстояния между верхним и нижним архитектурным элементом (окна, наличники, карниз, фриз и др.), выделяющимся (западающим, выступающим) из плоскости стены.
- Размещение вывесок и рекламных конструкций должно осуществляться в границах места допустимого размещения средств размещения информации, рекламных конструкций, установленных данным колерным паспортом объектом капитального строительства.
- Размещение вывесок по отношению друг к другу, их конфигурация, наполненность информацией должны соответствовать Стандартным требованиям к вывескам, их размещению и эксплуатации (далее - Стандартные требования), утвержденным Решением Пермской городской Думы от 15.12.2020 №277.
- В случае, если планируемые к размещению вывески не соответствуют типу и местам размещения средства размещения информации, рекламных конструкций колерного паспорта, потребуется внесение изменений в настоящий колерный паспорт.
- Максимальный размер информационных табличек – 0,5 м х 0,7 м (пункт 2.13 Стандартных требований).
- Узел крепления каждого типа объекта информации разрабатывается отдельным рабочим проектом.
- В случае размещения рекламной конструкции на фасаде здания, строения, сооружения, такая конструкция должна быть отражена в составе нового колерного паспорта, а ее размещение должно осуществляться в соответствии с действующим порядком установки эксплуатации рекламных конструкций на территории города Перми, утвержденным решением Пермской городской Думы, с последующим получением на установку и эксплуатацию рекламной конструкции в установленном порядке.



Пример сгруппированных модульных табличек



Схемы компоновки объемных букв и/или логотипов, относительно оси и места размещения средств размещения информации

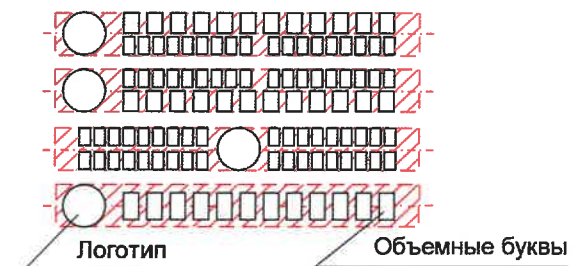


Схема крепления вывески 1



Управление архитектуры и городского дизайна  
ДГА администрации г.Перми  
СООТВЕТСТВУЕТ АРХИТЕКТУРНОМУ  
ОБЛИКУ ГОРОДА ПЕРМИ  
«08» 08/22  
Подпись: [Signature]

**Условные обозначения:**

- - - - - единая горизонтальная (вертикальная) ось размещения объектов
- место допустимого размещения средств размещения информации, рекламных конструкций
- 1 - выноска и номер позиции согласно Ведомости средств размещения информации, рекламных конструкций на листе
- - - - - линия разреза

Примечание: Смотреть вместе с листом 8

						<b>№ 038/22 АР</b>			
						Колерный паспорт объекта капитального строительства по ул. Ленина, №68, Ленинского района г. Перми			
Изм.	Кол.уч.	Лист	№док	Подпись	Дата	Административное здание	Стадия	Лист	Листов
							П	9	11
Разработал Пьянков С.В.						Размещение средств размещения информации, рекламных конструкций		ПРК «УРА»	





**Подсветка:**  
 карнизов, пилонов (нижняя),  
 фасада (нижняя),  
 декоративный элемент  
 опор освещения

**Оборудование:**  
 светодиодный прожектор,  
 светодиодный линейный  
 светильник (белый,  
 монохромный, RGBW)  
 максимальная мощность  
 30кВт

Согласно мастер-плану освещения г. Перми (ул. Ленина) разработанному МКУ «Институт территориального планирования»

**ПРИМЕЧАНИЕ:**

Подсветка фасадов осуществляется за счет светодиодных линейных светильников в области карниза, светодиодных прожекторов нижней части пилонов для создания световых горизонтальной и вертикальных линий. Остальная подсветка фасада обеспечивается за счет свечения витрин на первом этаже здания и светящихся вывесок в виде объемных букв.

Согласно Правилам благоустройства территории города Перми Решения Пермской городской Думы от 15.12.2020 № 277 предлагается в архитектурно-художественной подсветке здания по ул. Ленина, 68 применить виды "Локальная подсветка" и "Карнизная подсветка". Цветовая температура 2700-3000 Кельвинов.

СОГЛАСОВАНО  
 1<sup>й</sup> заместитель начальника ДГА  
 г. Перми - главный архитектор  
 Д.Ю. Папшин

						<b>№ 038/22 АР</b>			
						Колерный паспорт объекта капитального строительства по ул. Ленина, №68, Ленинского района г. Перми			
Изм.	Кол.уч.	Лист	Недок	Подпись	Дата	Административное здание	Стадия	Лист	Листов
Разработал		Пьянков С.В.			08/22		П	10	11
						Архитектурно-художественная подсветка	ПРК «УРА»		



позиция ведомости отделки фасадов 4, 5, 6, 7, 8, 10, 13, 15	координаты цвета RAL Classic 8017	C:	60	
		M:	80	
		Y:	80	
		K:	80	
		R:	68	
		G:	50	
B:	45			

позиция ведомости отделки фасадов 9	Бетонная плитка с шероховатой поверхностью	
--	--	--

позиция ведомости отделки фасадов 2, 3	координаты цвета RAL Classic 1013	C:	0	
		M:	5	
		Y:	20	
		K:	10	
		R:	233	
		G:	229	
B:	206			

позиция ведомости отделки фасадов 5, 6	координаты цвета RAL Classic 9003	C:	0	
		M:	0	
		Y:	0	
		K:	0	
		R:	244	
		G:	248	
B:	244			

позиция ведомости отделки фасадов 6	координаты цвета RAL Classic 1020	C:	1	
		M:	5	
		Y:	30	
		K:	40	
		R:	154	
		G:	148	
B:	100			

позиция ведомости отделки фасадов 5, 15	координаты цвета RAL Classic 7004	C:	0	
		M:	0	
		Y:	0	
		K:	45	
		R:	158	
		G:	160	
B:	161			

позиция ведомости отделки фасадов 3	координаты цвета RAL Classic 7035	C:	5	
		M:	0	
		Y:	5	
		K:	20	
		R:	203	
		G:	208	
B:	204			

позиция ведомости отделки фасадов 1, 13	координаты цвета RAL Classic 7045	C:	20	
		M:	10	
		Y:	10	
		K:	40	
		R:	145	
		G:	150	
B:	154			

позиция ведомости отделки фасадов 12	координаты цвета RAL Classic 9006	C:	0	
		M:	0	
		Y:	0	
		K:	40	
		R:	165	
		G:	168	
B:	166			

позиция ведомости отделки фасадов 3	координаты цвета RAL Design 060 60 20	C:	26	
		M:	38	
		Y:	49	
		K:	16	
		R:	175	
		G:	145	
B:	117			

позиция ведомости отделки фасадов 16	координаты цвета RAL Design 060 50 20	C:	36	
		M:	42	
		Y:	57	
		K:	27	
		R:	143	
		G:	119	
B:	93			

СОГЛАСОВАНО  
1<sup>й</sup> заместитель начальника ДГА  
г. Перми - главный архитектор  
Д.Ю. Лапшин  
*Лапшин*

Координаты цветов RAL приведены с сайта: <https://colorscheme.ru>  
Каталоги цветов: RAL CLASSIC, RAL DESIGN

						№ 038/22 АР			
						Колерный паспорт объекта капитального строительства по ул. Ленина, №68, Ленинского района г. Перми			
Изм.	Кол.уч.	Лист	№ док	Подпись	Дата	Административное здание	Стадия	Лист	Листов
				<i>Пьянков С.В.</i>	08/22		П	11	11
						Эталоны колеров	ПРК «УРА»		