

№ 059-22-01-26-3365 от 05.09.2022

Заказчик: ТСЖ «Гайдара,1»

**ПАСПОРТ ВНЕШНЕГО ОБЛИКА ОБЪЕКТА КАПИТАЛЬНОГО СТРОИТЕЛЬСТВА
(КОЛЕРНЫЙ ПАСПОРТ)**

АДРЕС ОБЪЕКТА: г.Пермь, административный район Мотовилихинский
улица Аркадия Гайдара _____, здание (строение) № 1

001-2022-КП

ПЕРМЬ 2022 г.

Ведомость чертежей

Лист	Наименование	Примечания
1	Общие данные (начало)	
2	Общие данные (окончание)	
3	Существующее состояние фасадов	
4	Фасад в осях 1-4 (главный фасад)	
5	Фасад в осях Д-А	
6	Фасад в осях 4-1(дворовой фасад с боковым)	
7	Фасад в осях А-Д (боковой фасад с дворовым)	
8	Размещение средств размещения информации, рекламных конструкций (Фасад 1-4)	
9	Размещение средств размещения информации, рекламных конструкций (Фасад Д-А)	
10	Размещение средств размещения информации, рекламных конструкций (Фрагменты фасадов входов в подъезды)	
11	Эталоны колеров	

Ведомость отделки фасадов

Поз.	Элемент фасада	Эталон цвета	Обознач.	Вид отделки	Прим.
1	Цоколь, вертикальные плоскости лестниц, пандусов		RAL 7001	Фасадная краска Retail Fassadenweiss dufa	986L
2	Основное поле стен, наружные стены лоджий	Белый	RAL 9010 RAL 1001 RAL 8025	Фасадная краска Retail Fassadenweiss dufa	050L; 569LS
3	Экраны ограждения лоджий	Белый	RAL 9010 RAL 8025	Фасадная краска Retail Fassadenweiss dufa	569LS
4	Парапетная панель		RAL 1001 RAL 8025	Фасадная краска Retail Fassadenweiss dufa	050L; 569LS
5	Торец панели лоджий, пилястры лестничных панелей	Белый	RAL 9010	Фасадная краска Retail Fassadenweiss dufa	
6	Откосы окон и наружных дверей	Белый	RAL 9010	Фасадная краска Retail Fassadenweiss dufa	
7	Перекрытия окон, витражей, остекление лоджий	Белый	RAL 9010	Металлопластик (стеклопакеты)	
8	Дверные блоки		RAL 7001 RAL 8016	Металл с покрытием атмосферостойкой краской	
9	Дверные блоки	Белый	RAL 9010	Металлопластик (стеклопакеты)	
10	Ограждение парапета, лестниц, стойки		RAL 7001 RAL 8016	Металл с покрытием атмосферостойкой краской	
11	Козырьки		RAL 7001	Поликарбонат	
12	Козырьки, фриз козырька	Белый	RAL 9010 RAL 7001 RAL 8025 RAL 8016	Металл с покрытием атмосферостойкой краской	
13	Покрытие ступеней и входных площадок		-	Бетонные ступени с антискользящим покрытием	

Пояснительная записка :

Объект капитального строительства: 10-этажный многоквартирный жилой дом.
 Год постройки и ввод в эксплуатацию: 2003 год;
 В плане здание Г-образной конфигурации;
 Несущие стены: железобетонные панели;
 Кровля: плоская.
 Ранее разработанные колерные паспорта: от 07.10.2019 № 059-22-01-26-6457.
 Нахождение в границах зон объектов культурного наследия: рассматриваемый объект не располагается в зоне объектов культурного наследия.
 Настоящим колерным паспортом: вносятся изменения в ранее согласованный колерный паспорт от 07.10.2019 № 059-22-01-26-6457, шифр МГО1-59/2019-КП, определяются типы и виды отделки и их цветовые решения.
 Цветовое решение и применяемые материалы обеспечивают комплексное решение всех элементов, фасадов, единство архитектурного облика здания. Средства размещения информации, рекламные конструкции не нарушают архитектурный облик здания.
 Раздел «Архитектурно-художественная подсветка» настоящим колерным паспортом не разрабатывается.
 Освещение фасада осуществляется за счет свечения окон и вывесок.
 В соответствии с Градостроительным кодексом Российской Федерации, решением Пермской городской Думы от 15.12.2020 № 277 «Об утверждении Правил благоустройства территории города Перми» и постановлением администрации города Перми от 22.02.2017 №130 «Об утверждении формы и Порядка согласования паспорта внешнего облика объекта капитального строительства (колерного паспорта)» проекты колерных паспортов либо проекты изменений в колерные паспорта не являются разрешительной документацией на строительство, реконструкцию объекта капитального строительства; не являются правовым основанием на устройство (переустройство, демонтаж) пристроек, навесов, козырьков и других архитектурных элементов объекта капитального строительства.
 Предметом согласования данного колерного паспорта являются: принятые цветовые решения элементов фасада, применяемые материалы существующего объекта недвижимости, а также определение возможных типов размещения средств размещения информации на нем. Средства размещения информации, рекламные конструкции, не соответствующие типу и местам их возможного размещения, подлежат демонтажу.

Инструкция о порядке производства работ, связанных с окраской фасадов и всех наружных частей зданий, сооружений, строений, расположенных на территории города Перми:
 1. Окраска (отделка) фасадов и всех наружных частей зданий, сооружений, строений, расположенных на территории г. Перми, может производиться лишь на основании проекта внешнего облика капитального строительства (колерного паспорта), согласованного с департаментом градостроительства и архитектуры администрации г. Перми (далее - ДГА).
 2. До начала процесса окраски (отделки) здания или какого-либо сооружения должны быть произведены работы по капитальному ремонту всех без исключения его наружных частей, подлежащих окраске.
 3. До начала ремонта зданий, имеющих газосветовую рекламу, сообщить рекламораспространителю о предстоящих работах на фасаде здания с целью сохранения вывесок либо их демонтажа.
 4. Полуразрушенные и разрушенные архитектурные художественно-скульптурные элементы фасада: карнизы, фризы, колонны, пилястры, сандрики, кронштейны, обрамление проемов, различные лепные украшения, барельефы, мозаика, художественная роспись и т.п. подлежат обязательному восстановлению в своем первоначальном виде. Категорически запрещается производить окраску здания без предварительного восстановления указанных элементов декора фасада.
 5. Металлические поверхности отдельных элементов фасада: чугунные решетки, ограждение балконов и лестниц, элементы входных групп, двери, кронштейны и прочие архитектурно-художественные элементы фасада перед окраской очищаются от грязи, ржавчины, старой краски и покрываются вновь атмосферостойкой краской для металлических поверхностей.
 6. В соответствии с выданными образцами цвета (колерами) на окраску (отделку) здания организация, производящая ремонт здания, составляет пробные образцы цвета, которые наносятся на подготовленную для покраски поверхность стены в уровне 1-го этажа здания (не выше 1,5 метров от земли).
 7. Проверку и согласование пробного образца цвета (выкрас колера) производит уполномоченный представитель ДГА. Без указанных проверки и согласования производить окраску (отделку) фасадов здания категорически запрещается.
 8. Домууправления, организации и учреждения, производящие окраску (отделку) и связанный с нею ремонт фасадов здания, несут ответственность за выполнение настоящей инструкции и могут быть привлечены к административной ответственности за ее нарушение в соответствии со статьей 6.8.2 «Нарушение требований к внешнему виду фасадов зданий, строений, сооружений» Закона Пермского края от 06.04.2015 № 460-ПК Об административных нарушениях в Пермском крае».
 9. По всем вопросам, связанным с производством работ, необходимо обращаться в ДГА по адресу: г. Пермь, ул. Сибирская, 15 тел. 212-76-98.

СОГЛАСОВАНО
 1й заместитель начальника ДГА
 г. Перми - главный архитектор
 Д.Ю. Лапшин
 2022

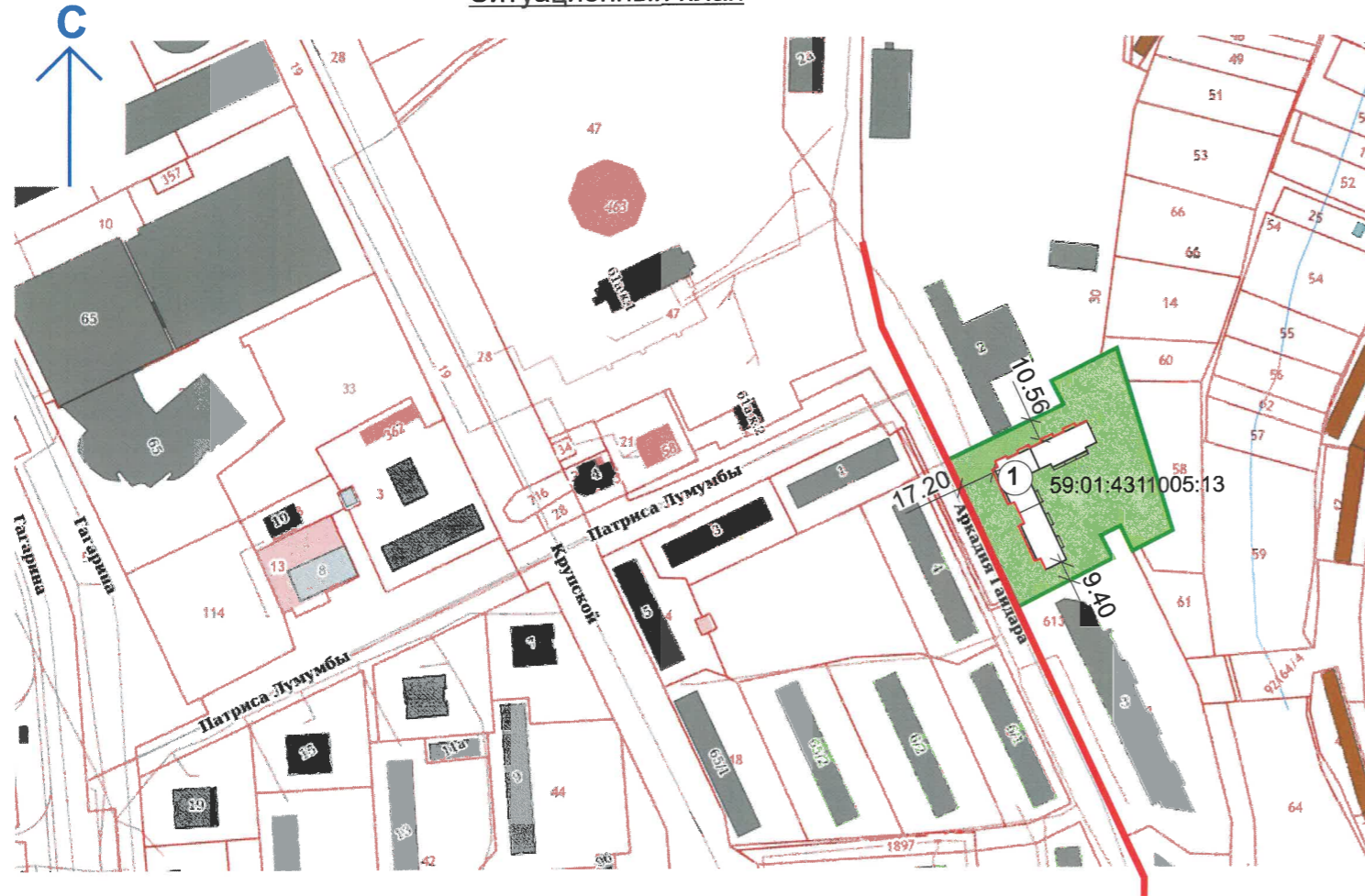
						001-2022-КП		
						Колерный паспорт объекта капитального строительства по ул. Аркадия Гайдара, №1, Мотовилихинского района г. Перми		
Изм.	Кол.уч.	Лист	№ док.	Подпись	Дата			
Разраб.		Батуева			05.22	10-этажный многоквартирный жилой дом		
						Стадия	Лист	Листов
						П	1	11
						Общие данные (начало)		
						Архитектор Батуева И.В.		

Взам Инв.№

Подпись и дата

Инв. № подл.

Ситуационный план

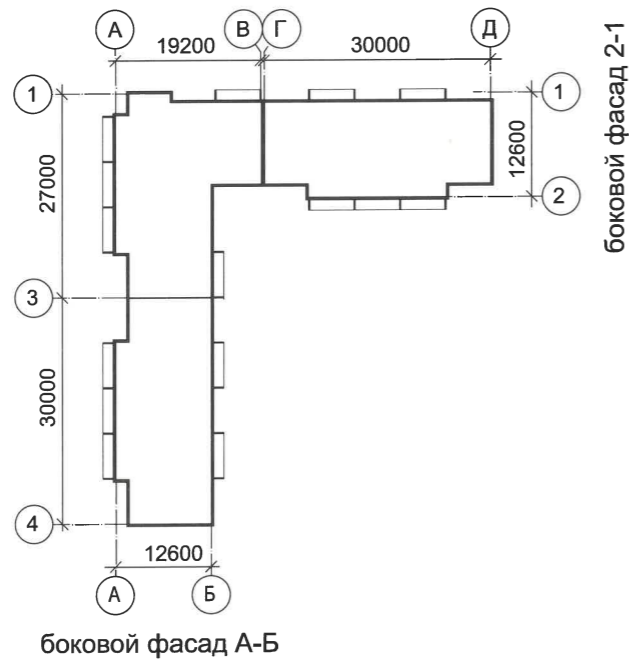


<https://lsogd.gorodperm.ru>

Условные обозначения:

- ① - многоквартирный жилой дом по адресу: г. Пермь, Мотовилихинский район, ул. Аркадия Гайдара, 1
- (red line) - фасады с местами размещения средств размещения информации, рекламных конструкций
- (red line) - красная линия
- (green line) - земельный участок, кадастровый номер участка 59:01:4311005:13
- ⊙ (A) - условная координационная ось

План координационных осей



Ведомость ссылочных и прилагаемых документов

Обозначение	Наименование	Примечания							
Ссылочные документы									
Решение Пермской городской Думы от 15.12.2020г. № 277	Об утверждении правил благоустройства территории города Перми								
Постановление администрации г.Перми от 22.02.2017г. № 130	Об утверждении формы и порядка согласования паспорта внешнего облика объекта капитального строительства (колерного паспорта)								
Ранее согласованный/действующий колерный паспорт № 059-22-01-26-6457 от 07.10.2019	Колерный паспорт, адрес объекта : г. Пермь, ул. Аркадия Гайдара, здание (строение)1, административный район: Мотовилихинский, шифр МГО1-059/2019-КП								
Retail Fassadenweiss. dufa	Атмосферостойкая фасадная воднодисперсионная краска	производство «Ногинск-Технопарк»							
001-2022-КП									
Колерный паспорт объекта капитального строительства по ул. Аркадия Гайдара, №1, Мотовилихинского района г. Перми									
Изм.	Кол.уч.	Лист	№ док.	Подпись	Дата	10 этажный многоквартирный жилой дом	Стадия	Лист	Листов
Разраб.	Батуева			<i>[Signature]</i>	05.22		П	2	
Общие данные (окончание)							Архитектор Батуева И.В.		

Инва. № подл. | Подпись и дата | Взам Инв.№

Существующее состояние фасадов в осях Д-А и 1-4



Существующее состояние дворового фасада в осях 4-1



Существующее состояние дворового фасада в осях А-Д



Существующее состояние бокового фасада в осях 2-1



Существующее состояние бокового фасада в осях А-Б



Существующее состояние фасада в осях Д-А



Существующее состояние дворового фасада в осях А-Д



Инов. № подл. Подпись и дата Взам Инв.№



						001-2022-КП			
						Колерный паспорт объекта капитального строительства по ул. Аркадия Гайдара, №1, Мотовилихинского района г. Перми			
Изм.	Кол.уч.	Лист	№ док.	Подпись	Дата	10 этажный многоквартирный жилой дом	Стадия	Лист	Листов
Разраб.		Батуева			05.22		П	3	
						Существующее состояние фасадов	Архитектор Батуева И.В.		



Пояснительная записка:

1. В случае, если наружные лестницы при дополнительно устроенных входах в общественные помещения здания выходят за границу предоставленного земельного участка и красные линии квартала, то устройство дополнительных или переустройство существующих входных групп требует получения разрешения в установленном порядке;
2. В случае устройства или переустройства (перепланировки, ремонта, реконструкции) помещений общественного назначения, их входных групп, в обязательном порядке должны быть предусмотрены мероприятия по обеспечению доступности данных помещений для маломобильных групп населения, включая инвалидов, использующие кресла-коляски и собак-проводников (далее МГН) в соответствии с требованиями СП 59.13330.2016 Свод правил. Доступность зданий и сооружений для маломобильных групп населения. Данный свод правил касается функционально-планировочных элементов зданий и сооружений, их участков или отдельных помещений, доступных для МГН (входные узлы, коммуникации, пути эвакуации, помещения и зоны обслуживания, а также их информационное и инженерное обустройство) В частности, лестницы при входах в общественные помещения должны дублироваться пандусами с уклоном не более 1:20 или иными средствами подъема (подъемные платформы, лифты и т.д.). Согласно вышеуказанному Своду правил наружные лестницы и пандусы должны иметь поручни с учетом технических требований к опорным стационарным устройствам по ГОСТ Р 51261. Размеры входной площадки при открывании дверей наружу должны быть не менее 1,5x1,85 метра (п.11.7.4.4. Правил благоустройства территории города Перми, утвержденных Решением Пермской городской Думы от 15.12.2020 №277).
3. Внешние блоки кондиционирования закрываются декоративными экранами в цвет фасада.


Условные обозначения:

-  - номер позиции согласно Ведомости отделки фасада на листе 1
-  - условная координационная ось

СОГЛАСОВАНО
1^й заместитель начальника ДГА
г. Перми - главный архитектор
Д.Ю. Лапшин
2022

001-2022-КП

Колерный паспорт объекта капитального строительства
по ул. Аркадия Гайдара, №1,
Мотовилихинского района г. Перми

Изм.	Кол.уч.	Лист	№ док.	Подпись	Дата			
Разраб.		Батуева			05.22	10 этажный многоквартирный жилой дом		
						Стадия	Лист	Листов
						П	4	
Фасад в осях 1-4 (главный фасад)						Архитектор Батуева И.В.		

Взам Инв.№

Подпись и дата

Инв. № подл.



Пояснительная записка:

1. В случае, если наружные лестницы при дополнительно устроенных входах в общественные помещения здания выходят за границу предоставленного земельного участка и красные линии квартала, то устройство дополнительных или переустройство существующих входных групп требует получения разрешения в установленном порядке;
2. В случае устройства или переустройства (перепланировки, ремонта, реконструкции) помещений общественного назначения, их входных групп, в обязательном порядке должны быть предусмотрены мероприятия по обеспечению доступности данных помещений для маломобильных групп населения, включая инвалидов, использующие кресла-коляски и собак-проводников (далее МГН) в соответствии с требованиями СП 59.13330.2016 Свод правил. Доступность зданий и сооружений для маломобильных групп населения. Данный свод правил касается функционально-планировочных элементов зданий и сооружений, их участков или отдельных помещений, доступных для МГН (входные узлы, коммуникации, пути эвакуации, помещения и зоны обслуживания, а также их информационное и инженерное обустройство) В частности, лестницы при входах в общественные помещения должны дублироваться пандусами с уклоном не более 1:20 или иными средствами подъема (подъемные платформы, лифты и т.д.). Согласно вышеуказанному Своду правил наружные лестницы и пандусы должны иметь поручни с учетом технических требований к опорным стационарным устройствам по ГОСТ Р 51261. Размеры входной площадки при открывании дверей наружу должны быть не менее 1,5x1,85 метра (п.11.7.4.4. Правил благоустройства территории города Перми, утвержденных Решением Пермской городской Думы от 15.12.2020 №277).
3. Внешние блоки кондиционирования закрываются декоративными экранами в цвет фасада.

СОГЛАСОВАНО
1^й заместитель начальника ДГА
г. Перми - главный архитектор
Д.Ю. Лалшин
2022

Условные обозначения:

- 7 - номер позиции согласно Ведомости отделки фасада на листе 1
- А - условная координационная ось

001-2022-КП

Колерный паспорт объекта капитального строительства
по ул. Аркадия Гайдара, №1,
Мотовилихинского района г. Перми

Изм.	Кол.уч.	Лист	№ док.	Подпись	Дата	10-этажный многоквартирный жилой дом	Стадия	Лист	Листов
Разраб.		Батуева		<i>[Signature]</i>	05.22			П	5
Фасад в осях Д-А							Архитектор Батуева И.В.		

Взам Инв. №
Подпись и дата
Инв. № подл.



Пояснительная записка:

1. Дополнительное оборудование- размещаемые на фасадах здания, строения, сооружения системы технического обеспечения эксплуатации зданий, строений, сооружений (наружные блоки систем кондиционирования и вентиляции, маскирующие ограждения (экраны, решетки), вентиляционные трубопроводы, антенны, видеорекамеры наружного наблюдения, электрощиты, кабельные линии, иное подобное оборудование), защитные устройства (решетки, рольставни), почтовые ящики, часы, банкоматы, элементы архитектурно-художественной подсветки, флагштоки и иное оборудование.
2. Размещение дополнительного оборудования, дополнительных элементов и устройств на фасадах объектов капитального строительства рекомендуется при соблюдении следующих условий:
 - соответствие размещения дополнительного оборудования архитектурному решению фасадов, предусмотренному проектной документацией, в соответствии с которой осуществлено строительство (реконструкция) объекта, с привязкой к единой (вертикальной, горизонтальной) системе осей фасадов;
 - единая горизонтальная ось- условная прямая линия. Определяется как половина расстояния между верхним и нижним архитектурным элементом (окна, наличники, карниз, фриз и другие), выделяющимся (западающим, выступающим) из плоскости стены;
 - единая вертикальная ось - условная прямая линия. Определяется как половина расстояния между границами одного архитектурного элемента (окна, двери, колонны) либо между двумя архитектурными элементами (окна, двери, колонны);
 - комплексное решение размещения оборудования - единое архитектурное и цветовое решение (в т.ч. размер, форма, материал);
 - размещение дополнительного оборудования на архитектурных деталях, элементах декора, поверхностях с ценной архитектурной отделкой, а также крепление, ведущее к повреждению архитектурных поверхностей, не допускается.
3. Размещение дополнительного оборудования не должно нарушать законные интересы собственников жилых помещений в непосредственной близости с оборудованием.
4. Наружные системы кондиционирования устанавливаются: у жилых помещений- за счет внутреннего пространства балкона/лоджии, у нежилых - за счет пространства помещений.
5. Существующие внешние блоки кондиционирования закрываются декоративными экранами в цвет фасада.

Условные обозначения:

- номер позиции согласно Ведомости отделки фасада на листе 1
- условная координационная ось

СОГЛАСОВАНО
1^й заместитель начальника ДГА
г. Перми - главный архитектор
Д.Ю. Лапшин
"27" 09 2022

Взам Инв.№
Подпись и дата
Инв. № подл.

						001-2022-КП			
						Колерный паспорт объекта капитального строительства по ул. Аркадия Гайдара, №1, Мотовилихинского района г. Перми			
Изм.	Кол.уч.	Лист	№ док.	Подпись	Дата	10 этажный многоквартирный жилой дом	Стадия	Лист	Листов
Разраб.		Батуева			05.22		П	6	
						Фасад в осях 4-1 (дворовой фасад с боковым)	Архитектор Батуева И.В.		



Пояснительная записка:

1. Дополнительное оборудование- размещаемые на фасадах здания, строения, сооружения системы технического обеспечения эксплуатации зданий, строений, сооружений (наружные блоки систем кондиционирования и вентиляции, маскирующие ограждения (экраны, решетки), вентиляционные трубопроводы, антенны, видеорекамеры наружного наблюдения, электрощиты, кабельные линии, иное подобное оборудование), защитные устройства (решетки, рольставни), почтовые ящики, часы, банкоматы, элементы архитектурно-художественной подсветки, флагштоки и иное оборудование.
2. Размещение дополнительного оборудования, дополнительных элементов и устройств на фасадах объектов капитального строительства рекомендуется при соблюдении следующих условий:
 - соответствие размещения дополнительного оборудования архитектурному решению фасадов, предусмотренному проектной документацией, в соответствии с которой осуществлено строительство (реконструкция) объекта, с привязкой к единой (вертикальной, горизонтальной) системе осей фасадов;
 - единая горизонтальная ось- условная прямая линия. Определяется как половина расстояния между верхним и нижним архитектурным элементом (окна, наличники, карниз, фриз и другие), выделяющимся (западающим, выступающим) из плоскости стены;
 - единая вертикальная ось - условная прямая линия. Определяется как половина расстояния между границами одного архитектурного элемента (окна, двери, колонны) либо между двумя архитектурными элементами (окна, двери, колонны);
 - комплексное решение размещения оборудования - единое архитектурное и цветовое решение (в т.ч. размер, форма, материал);
 - размещение дополнительного оборудования на архитектурных деталях, элементах декора, поверхностях с ценной архитектурной отделкой, а также крепление, ведущее к повреждению архитектурных поверхностей, не допускается.
3. Размещение дополнительного оборудования не должно нарушать законные интересы собственников жилых помещений в непосредственной близости с оборудованием.
4. Наружные системы кондиционирования устанавливаются: у жилых помещений- за счет внутреннего пространства балкона/лоджии, у нежилых - за счет пространства помещений.
5. Существующие внешние блоки кондиционирования закрываются декоративными экранами в цвет фасада.

Условные обозначения:

- номер позиции согласно Ведомости отделки фасада на листе 1
- условная координационная ось

СОГЛАСОВАНО
1^й заместитель начальника ДГА
г. Перми - главный архитектор
Д.Ю. Лапшин
2022г.

Взам Инв.№

Подпись и дата

Инв. № подл.

						001-2022-КП			
						Колерный паспорт объекта капитального строительства по ул. Аркадия Гайдара, №1, Мотовилихинского района г. Перми			
Изм.	Кол.уч.	Лист	№ док.	Подпись	Дата	10-этажный многоквартирный жилой дом	Стадия	Лист	Листов
Разраб.		Батуева			05.22		П	7	
						Фасад в осях А-Д (боковой фасад с дворовым)	Архитектор Батуева И.В.		



Управление архитектуры и городского дизайна
ДГА администрации г.Перми
СООТВЕТСТВУЕТ АРХИТЕКТУРНОМУ
ОБЛИКУ ГОРОДА ПЕРМИ
«27» 09/2022
Кареев С.А. Подпись




Ведомость средств размещения информации, рекламных конструкций

№	Тип объекта, материал, способы крепления	Цвет	Наличие подсветки
1	Вывеска- объемные буквы и/или логотипы без «подложки» на металлических направляющих в границах козырька. Металл, пластик, пленки	Фирменные цвета	Без подсветки
2	Информационная табличка (режимник). Одиночная (500x700). Оргстекло, пластик, металл, выклейки	Фирменные цвета	Без подсветки
3	Информация- не сплошная пленочная аппликация в виде текста или контурного изображения на стекле. Площадь выклейки- не более 30% от площади одного поля остекления. Самоклеящиеся пленки по стеклу или Вывеска- панно (постер или световой короб), размещенное в оконном проеме за стеклом. Площадь панно- не более 50% от площади одного поля остекления. Металл, пластик, пленки.	Фирменные цвета	Без подсветки
4	Указатель с наименованием улицы и номером дома (здания) (пункт 11.4.2 Решения Пермской городской Думы от 15.12.2020 №277). Пластик, металл	Синий R(0), G(20), B(120), белый	Без подсветки
5	Индивидуальный указатель номера подъезда и квартир (пункт 11.4.2 Решения Пермской городской Думы от 15.12.2020 №277). Оргстекло, металл, пластик	Желтый R(217), G(192), B(34) Синий R(0), G(20), B(120)	Внутренняя подсветка
6	Панель-кронштейн, размер не более 70x70	Фирменные цвета	Без подсветки

Условные обозначения:

- - единая горизонтальная ось размещения объектов
-  - место допустимого размещения средств размещения информации, рекламных конструкций
-  - выноска и номер позиции согласно Ведомости средств размещения информации, рекламных конструкций

						001-2022-КП			
						Колерный паспорт объекта капитального строительства по ул. Аркадия Гайдара, №1, Мотовилихинского района г. Перми			
Изм.	Кол.уч.	Лист	№ док.	Подпись	Дата	10 этажный многоквартирный жилой дом	Стадия	Лист	Листов
Разраб.		Батуева			09.22		П	8	
						Размещение средств размещения информации, рекламных конструкций (Фасад 1-4)	Архитектор Батуева И.В.		

Взам Инв.№
Подпись и дата
Инв. № подл.

Управление архитектуры и городского дизайна
ДГА администрации г.Перми
**СООТВЕТСТВУЕТ АРХИТЕКТУРНОМУ
ОБЛИКУ ГОРОДА ПЕРМИ**
«27» 09.2022
Иванов С.В. Подпись



Пояснительная записка:

1. Место размещения информации располагаются относительно условной прямой линии- единой горизонтальной оси. Местоположение оси на фасаде определяется как половина расстояния между верхним и нижним архитектурным элементом (окна, наличники, карниз, фриз и др.), выделяющимся (западающим, выступающим) из плоскости стены.
2. Размещение вывесок и рекламных конструкций должно осуществляться в границах места допустимого размещения средств размещения информации, рекламных конструкций, установленным данным колерным паспортом объекта капитального строительства.
3. Размещение вывесок по отношению друг к другу, их конфигурация, наполненность информацией должны соответствовать Стандартным требованиям к вывескам, их размещению и эксплуатации (далее- Стандартные требования), утвержденным Решением Пермской городской Думы от 15.12.2020 №277.
4. В случае, если планируемые к размещению вывески не соответствуют Стандартным требованиям и действующему колерному паспорту, требуется внесение изменений в колерный паспорт путем разработки нового колерного паспорта.
5. Максимальный размер информационных табличек - 0,5м x 0,7м (п.2.13 Стандартных требований).
6. Узел крепления каждого типа объекта информации разрабатывается отдельным рабочим проектом.
7. В случае размещения рекламной конструкции на фасаде здания, строения, сооружения, такая конструкция должна быть отражена в составе нового колерного паспорта, а ее размещение должно осуществляться в соответствии с действующим порядком установки эксплуатации рекламных конструкций на территории города Перми, утвержденным Решением Пермской городской Думы, с последующим получением на установку и эксплуатацию рекламной конструкции в установленном порядке.
8. В случае возникновения спорных ситуаций с другими организациями в отношении мест размещения нестандартных вывесок, расположенных не в границах занимаемого помещения, регулирование конфликта и окончательное решение по размещению вывесок той или иной претендующей организации в соответствии с положениями Жилищного кодекса Российской Федерации должно приниматься на собрании собственников в многоквартирном доме.
9. Размещение вывесок, перекрывающие оконные проемы, а также расположенных на балконах, лоджиях зданий и сооружений должно быть согласовано с собственниками помещений, к которым относится балкон и данный оконный проем.
10. Если панель-кронштейн размещается не в месте нахождения организации, необходимо согласовать ее размещение с собственниками помещений жилого дома.

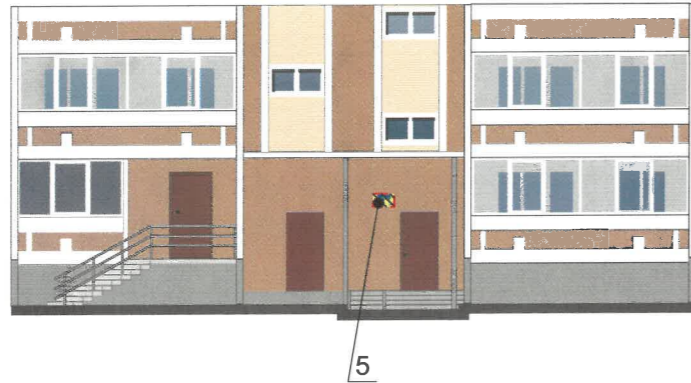
Условные обозначения:

- - - - - единая горизонтальная ось размещения объектов
- место допустимого размещения средств размещения информации, рекламных конструкций
- выноска и номер позиции согласно Ведомости средств размещения информации, рекламных конструкций

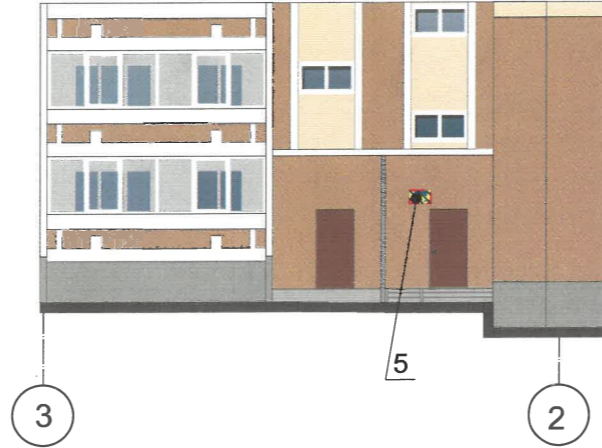
Взам Инв.№
Подпись и дата
Инв. № подл.

						001-2022-КП			
						Колерный паспорт объекта капитального строительства по ул. Аркадия Гайдара, №1, Мотовилихинского района г. Перми			
Изм.	Кол.уч.	Лист	№ док.	Подпись	Дата	10 этажный многоквартирный жилой дом	Стадия	Лист	Листов
Разраб.		Батуева			09.22		П	9	
						Размещение средств размещения информации, рекламных конструкций (Фасад Д-А)	Архитектор Батуева И.В.		

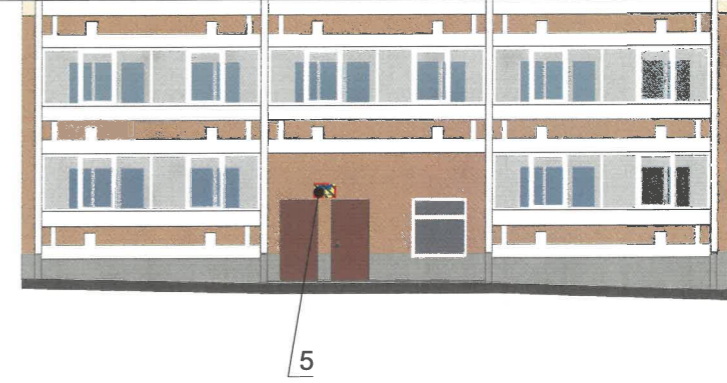
Фрагмент фасада входа
в подъезд №1



Фрагмент фасада входа
в подъезд №2





Фрагмент фасада входа
в подъезд №3




Управление архитектуры и городского дизайна
ДГА администрации г.Перми
СООТВЕТСТВУЕТ АРХИТЕКТУРНОМУ
ОБЛИКУ ГОРОДА ПЕРМИ
«27» 09.2022
Керасов С.А. Подпись

Условные обозначения:

- - единая горизонтальная ось размещения объектов
-  - место допустимого размещения средств размещения информации, рекламных конструкций
-  - выноска и номер позиции согласно Ведомости средств размещения информации, рекламных конструкций

Взам Инв. №
Подпись и дата
Инв. № подл.

						001-2022-КП			
						Колерный паспорт объекта капитального строительства по ул. Аркадия Гайдара, №1, Мотовилихинского района г. Перми			
Изм.	Кол.уч.	Лист	№ док.	Подпись	Дата	10 этажный многоквартирный жилой дом	Стадия	Лист	Листов
Разраб.		Батуева			09.22		П	10	
						Размещение средств размещения информации, рекламных конструкций (Фрагменты фасадов входов в подъезды)	Архитектор Батуева И.В.		

Позиция согласно ведомости отделки фасадов	Позиция согласно ведомости отделки фасадов RAL 7001	C	10	Серебристо-серый
		M	0	
		Y	0	
		K	40	
		R	143	
		G	153	
1,8,10,11,12		B	159	

Позиция согласно ведомости отделки фасадов	Позиция согласно ведомости отделки фасадов RAL 8016	C	40	Махаон-коричневый
		M	80	
		Y	80	
		K	80	
		R	76	
		G	47	
8, 10, 12		B	38	

Позиция согласно ведомости отделки фасадов	Позиция согласно ведомости отделки фасадов RAL 1001	C	0	Бежевый
		M	20	
		Y	50	
		K	20	
		R	209	
		G	188	
2, 4		B	138	

Позиция согласно ведомости отделки фасадов	Позиция согласно ведомости отделки фасадов RAL 9010	C	0	Белый
		M	0	
		Y	5	
		K	0	
		R	247	
		G	249	
2,3,5,6,7,9,12		B	239	

Позиция согласно ведомости отделки фасадов	Позиция согласно ведомости отделки фасадов RAL 8025	C	40	Бледно-коричневый
		M	50	
		Y	60	
		K	40	
		R	117	
		G	92	
2, 3, 4, 12		B	73	

Координаты цветов RAL приведены с сайта: <https://colorscheme.ru>
Каталог цветов: RAL CLASSIC.

СОГЛАСОВАНО
1^й заместитель начальника ДГА
г. Перми - главный архитектор
Д.Ю. Лапшин
2022г.

Инв. № подл. Подпись и дата Взам Инв.№

						001-2022-КП			
						Колерный паспорт объекта капитального строительства по ул. Аркадия Гайдара, №1, Мотовилихинского района г. Перми			
Изм.	Кол.уч.	Лист	№ док.	Подпись	Дата	10 этажный многоквартирный жилой дом	Стадия	Лист	Листов
Разраб.		Батуева			09.22		П	11	
						Эталоны колера	Архитектор Батуева И.В.		