

ООО «Два-Д»

№ 059-22-01-26-3428 от 08.09.2022
Номер и дата входящего заявления о согласовании колерного паспорта (заполняется ДГА)

Заказчик: Яковлев Ю.Б

**ПАСПОРТ ВНЕШНЕГО ОБЛИКА ОБЪЕКТА КАПИТАЛЬНОГО СТРОИТЕЛЬСТВА
(КОЛЕРНЫЙ ПАСПОРТ)**

**АДРЕС ОБЪЕКТА: г. Пермь, административный район Дзержинский,
улица Связистов, дом № 4**

шифр: ММ 09-2022

ПЕРМЬ 2022 г.

Ведомость чертежей

ЛИСТ	НАИМЕНОВАНИЕ	ПРИМЕЧАНИЯ
1-2	Общие данные	
3	Существующее состояние фасадов	
4	Главный фасад	
5	Боковой фасад	
6	Дворовой фасад	
7	Размещение средств размещения информации, рекламных конструкций (главный и боковой фасады)	
8	Эталоны колеров	

Пояснительная записка

Объект капитального строительства: Многоквартирный жилой дом с помещениями общественного назначения, расположенный, по адресу: г. Пермь, Дзержинский район, ул. Связистов, 4.

Год постройки и ввода в эксплуатацию: 1973 г.

Ранее разработанные колерные паспорта: Колерный паспорт (шифр 05-08-2009-ОФ), согласованный от 14.08.2009 г.

Нахождение в границах зон объектов культурного наследия:
Рассматриваемый объект не располагается в зоне объектов культурного наследия.

Настоящим колерным паспортом:
Вносятся изменения в ранее разработанный колерный паспорт от 27.07.2017 № 059-22-01-26-241, шифр: 24-07-2017-ОФ (согл.28.07.2017) в части изменения входной группы, козырька, и уточнения видов и мест размещения средств размещения информации, рекламных конструкций, которые не повлекут к нарушению архитектурного облика здания.

Раздел «Архитектурно-художественная подсветка»: Для данного объекта капитального строительства не разрабатывается: освещение должно осуществляться за счет свечения окон и вывесок.

В соответствии с Градостроительным кодексом Российской Федерации, решением Пермской городской Думы от 15.12.2020 г. №277, об утверждении Правил благоустройства территорий города Перми (далее - Решение ПГД №277) и постановлением администрации города Перми от 22.09.2017 №130 Об утверждении формы и Порядка согласования паспорта внешнего облика объекта капитального строительства (колерного паспорта) колерные паспорта либо внесения изменений в колерные паспорта не являются разрешительной документацией на строительство, реконструкцию объекта капитального строительства; не являются правовым основанием на устройство (переустройство, демонтаж) пристроек, навесов, козырьков и других архитектурных элементов объекта капитального строительства.

Предметом согласования данного колерного паспорта являются: принятые цветовые решения элементов фасада, применяемые материалы существующего объекта недвижимости, а также определение возможных типов средств размещения информации, рекламных конструкций на нем. Средства размещения информации, рекламные конструкции, не соответствующие типу и местам их допустимого

Ведомость отделки фасадов

ПОЗ.	ЭЛЕМЕНТ ФАСАДА	ЭТАЛОН ЦВЕТА	ОБОЗНАЧ.	ВИД ОТДЕЛКИ	ПРИМ.
1	Цоколь		RAL 7005	Водно-эмульсионная краска	
2	Основное поле стен		RAL 1019	Штукатурка Керамическая плитка	
3	Водостоки	Белый	RAL 9003	Скрытые	
4	Переплеты окон, дверей, витражей	Белый	RAL 9003	Металлопластик, дерево, эмаль	
5	Обшивка балкона	Белый	RAL 9003	Композитный материал	
6	Козырек подъезда	Белый	RAL 9003	Бетон, окраска	
7	Металлические элементы (лестницы, стойки, ограждения)		RAL 7001	Металлопрофлист, эмаль по металлу	
8	Кровля		RAL 7021	Битумно-полимерный рулонный материал	
9	Двери	Белый	RAL 7004 RAL 9003	Металлопластик Стальные	
10	Карниз	Белый	RAL 9003	Бетон, окраска	
11	Ступеньки крыльца пандуса		RAL 7023	Бетон	
12	Козырек	Белый	RAL 9003	Окрашенный металл	
13	Шахта лестничного пролета		RAL 1019	Штукатурка	



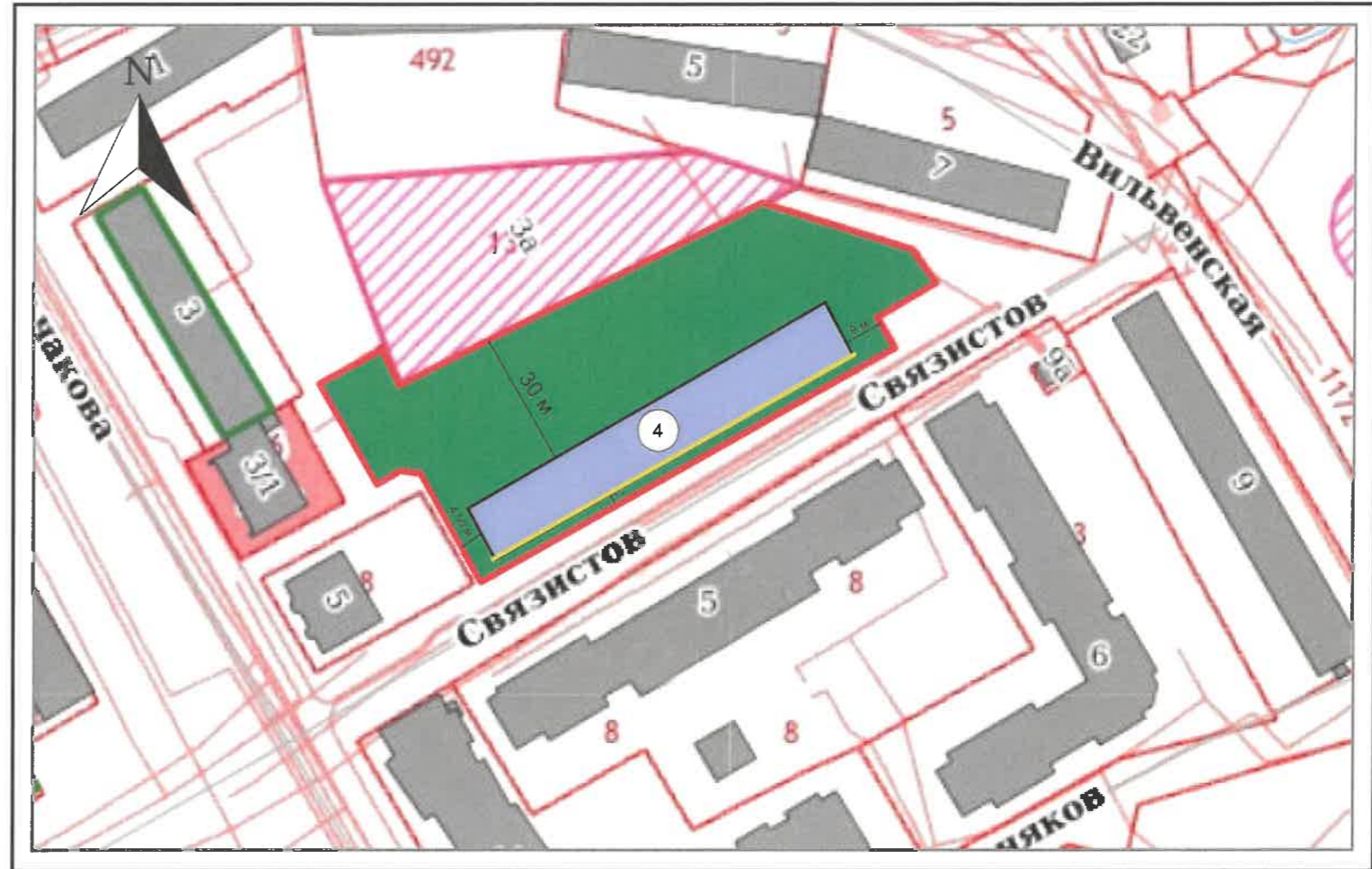
Взам. инв. №
Подпись и дата
Инв. № подл.

						ММ 09-2022			
						Колерный паспорт объекта капитального строительства по ул. Связистов, дом № 4, в Дзержинском районе Перми			
Изм.	Кол.уч	Лист	№ док.	Подп.	Дата	Многоквартирный жилой дом с помещениями общественного назначения	Стадия	Лист	Листов
	Разраб.		Замятина	<i>[Подпись]</i>	09.22		П	1	9
						Общие данные (начало)		ООО «Два-Д»	

**Инструкция о порядке производства работ,
связанных с окраской фасадов и всех наружных частей зданий,
сооружений, строений, расположенных на территории города Перми**

Ситуационный план

- Окраска (отделка) фасадов и всех наружных частей зданий, сооружений, строений, расположенных на территории города Перми, может производиться лишь на основании паспорта внешнего облика объекта капитального строительства (колерного паспорта), согласованного с департаментом градостроительства и архитектуры администрации г. Перми (далее – ДГА).
- До начала процесса окраски (отделки) здания или какого-либо сооружения должны быть произведены работы по капитальному ремонту всех без исключения его наружных частей, подлежащих окраске.
- До начала ремонта зданий, имеющих газосветовую рекламу, сообщить рекламораспространителю о предстоящих работах на фасаде здания с целью сохранения вывесок либо их демонтажа.
- Полуразрушенные и разрушенные архитектурные художественно-скульптурные элементы фасада: карнизы, фризы, колонны, пилястры, сандрики, кронштейны, обрамления проемов, различные лепные украшения, барельефы, мозаика, художественная роспись и т.п. подлежат обязательному восстановлению в своем первоначальном виде. Категорически запрещается производить окраску здания без предварительного восстановления указанных элементов декора фасада.
- Металлические поверхности отдельных элементов фасада: чугунные решетки, ограждения балконов и лестниц, элементы входных групп, двери, кронштейны и прочие архитектурно-художественные элементы фасада перед окраской очищаются от грязи, ржавчины, старой краски и покрываются вновь атмосферостойкой краской для металлических поверхностей.
- В соответствии с выданными образцами цвета (колерами) на окраску (отделку) здания организация, производящая ремонт здания, составляет пробные образцы цвета, которые наносятся на подготовленную для покраски поверхность стены в уровне 1-го этажа здания (не выше 1,5 метров от земли).
- Проверку и согласование пробного образца цвета (выкрас колера) производит уполномоченный представитель ДГА. Без указанных проверки и согласования производить окраску (отделку) фасадов здания категорически запрещается.
- Домоуправления, организации и учреждения, производящие окраску (отделку) и связанный с нею ремонт фасадов здания, несут ответственность за выполнение настоящей инструкции и могут быть привлечены к административной ответственности за ее нарушение в соответствии со статьей 6.8.2 «Нарушение требований к внешнему виду фасадов зданий, строений, сооружений» Закона Пермского края от 06.04.2015 № 460-ПК «Об административных правонарушениях в Пермском крае».
- По всем вопросам, связанным с производством работ, необходимо обращаться в ДГА по адресу: г. Пермь, ул. Сибирская, 15, каб. 315, тел. 212-76-98.








© Фрагмент карты взят публичной кадастровой карты <http://roscadastr.com/map>

Ведомость ссылочных и прилагаемых документов

ОБОЗНАЧЕНИЕ	НАИМЕНОВАНИЕ	ПРИМЕЧАНИЕ
	<u>Ссылочные документы</u>	
Шифр 05-08-2009-ОФ	Колерный паспорт фасадов здания (колористическое решение, материалы, технология проведения работ) по адресу: ул. Связистов, дом № 4	Согласован 14.08.2009
Решение Пермской городской Думы от 15.12.2020 №277	«Об утверждении Правил благоустройства территории города Перми»	
Решение Пермской городской Думы от 22.02.2017 №130	Об утверждении формы и Порядка согласования паспорта внешнего облика капитального (колерного паспорта)	

Условные обозначения

-  Многоквартирный жилой дом с помещениями общественного назначения, по адресу: г. Пермь, Дзержинский район, ул. Связистов, 4.
-  фасады с местами размещения средств размещения информации, рекламных конструкций
-  красные линии
-  границы земельного участка, кадастровый номер 59:01:4410571:4

						MM 09-2022			
						Колерный паспорт объекта капитального строительства по ул. Связистов, дом № 4, в Дзержинском районе Перми			
Изм.	Кол.уч	Лист	№ док.	Подп.	Дата	Многоквартирный жилой дом с помещениями общественного назначения	Стадия	Лист	Листов
Разраб.		Замятина			09.22		П	2	9
						Общие данные	ООО «Два-Д»		

Взаим. инв. №

Подпись и дата

Инв. № подл.

Главный фасад



Боковой фасад



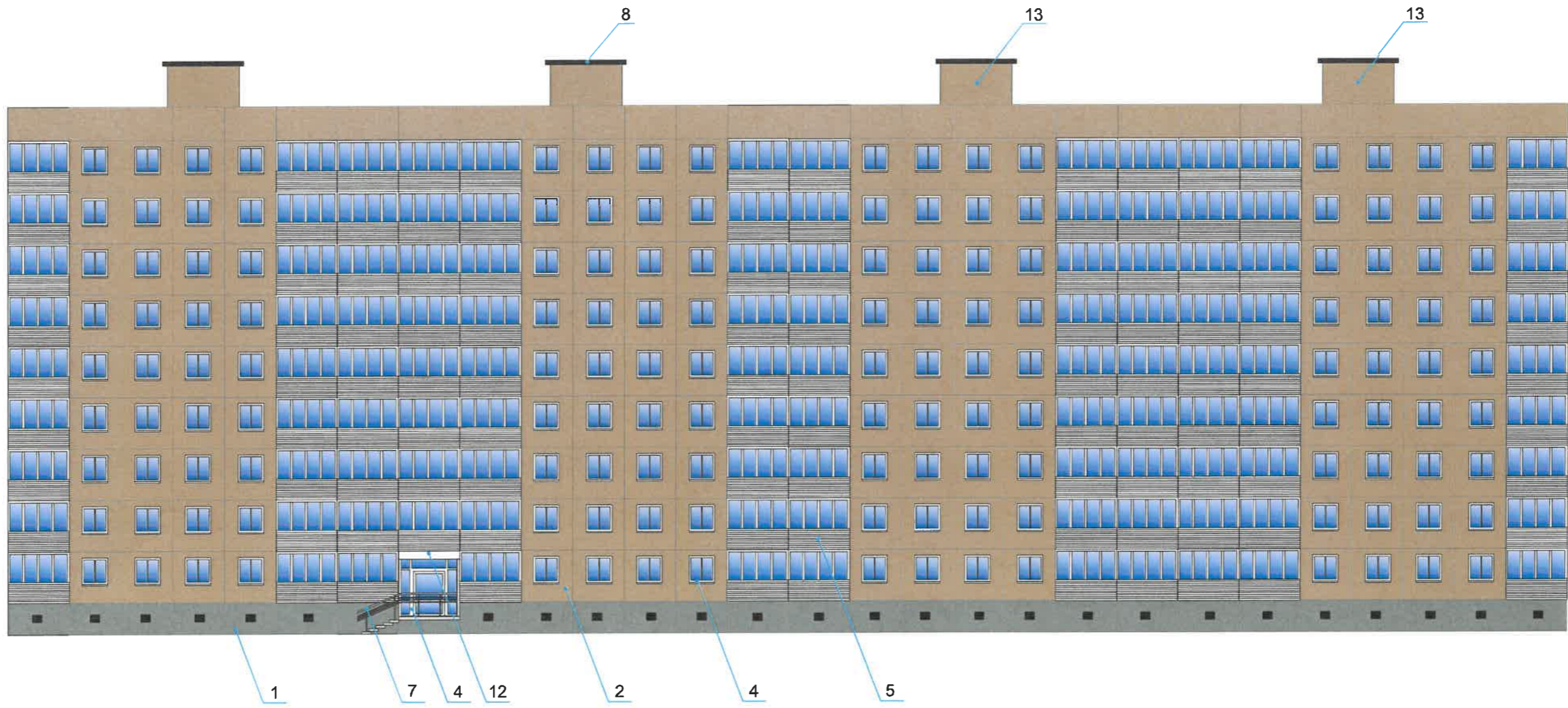
Дворовой фасад



Фотофиксация выполнена 09.2022 г.

Взам. инв. №
Подпись и дата
Инв. № подл.

						ММ 09-2022			
						Колерный паспорт объекта капитального строительства по ул. Связистов, дом № 4, в Дзержинском районе Перми			
Изм.	Кол.уч	Лист	№ док.	Подп.	Дата	Многоквартирный жилой дом с помещениями общественного назначения	Стадия	Лист	Листов
	Разраб.		Замятина	<i>[Signature]</i>	09.22		П	3	9
						Существующее состояние фасада	ООО «Два-Д»		



СОГЛАСОВАНО
 1^й заместитель начальника ДГА
 г. Перми - главный архитектор
 Д.Ю. Лапшин
 20.09.2022

Условные обозначения

1 - выноска и номер позиции согласно ведомости отделки фасадов на листе 1

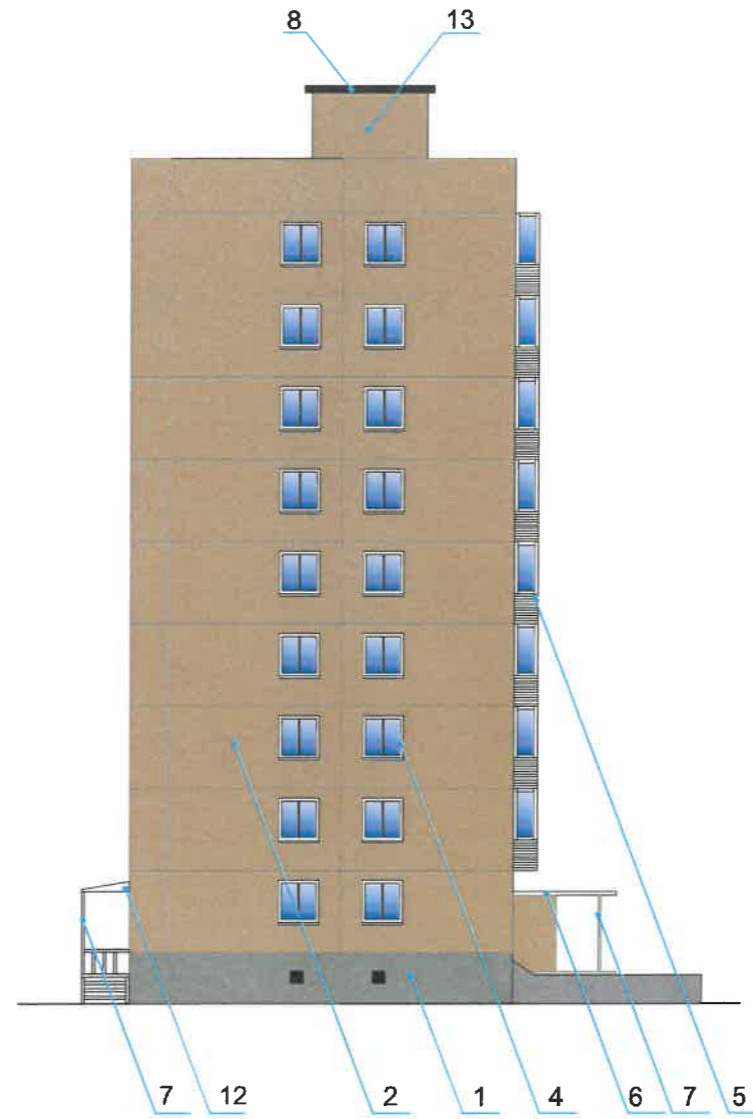
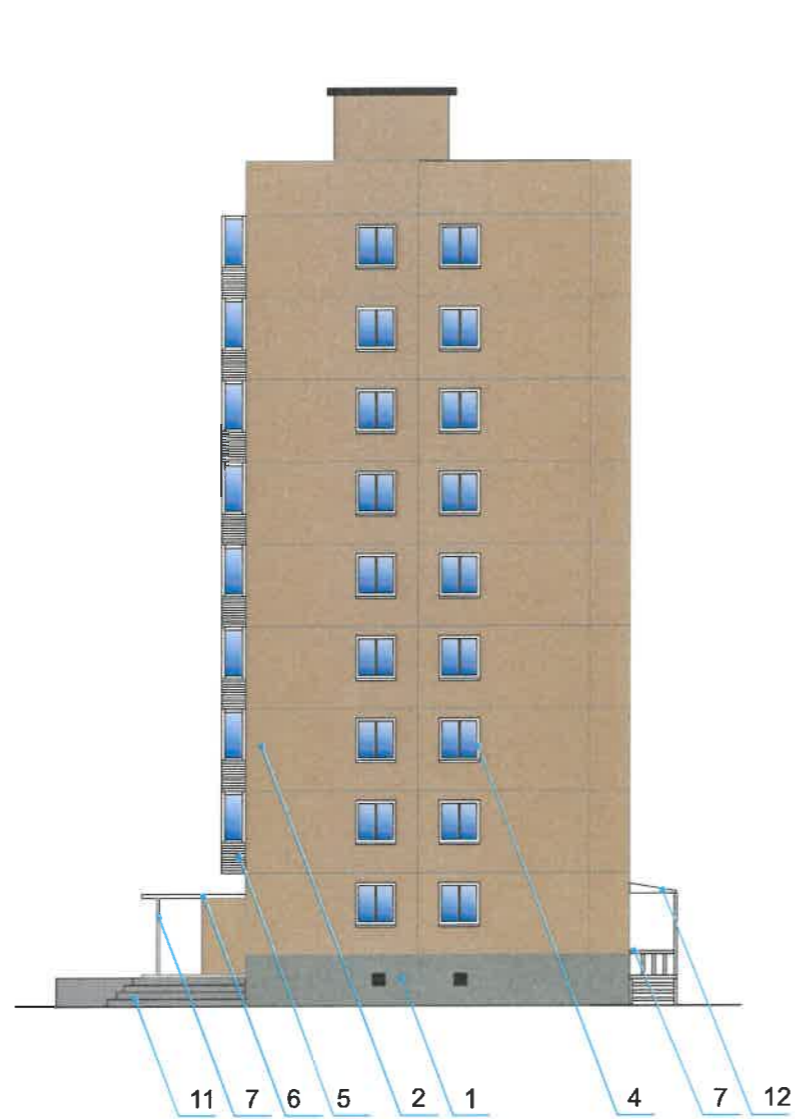
ПРИМЕЧАНИЕ:

1. В случае, если наружные лестницы при дополнительно устроенных входах в общественные помещения здания выходят за границы предоставленного земельного участка и красные линии квартала, то устройство дополнительных или переустройство существующих входных групп требует получения разрешения в установленном порядке;

2. В случае устройства или переустройства (перепланировки, ремонта, реконструкции) помещений общественного назначения, их входных групп в обязательном порядке должны быть предусмотрены мероприятия по обеспечению доступности данных помещений для маломобильных групп населения, включая инвалидов, использующих кресла-коляски и собак-проводников (далее-МГН) в соответствии с требованиями СП 59.13330.2016 Свод правил. Доступность зданий и сооружений для маломобильных групп населения. Данный свод правил касается функционально-планировочных элементов зданий и сооружений, их участков или отдельных помещений, доступных для МГН (входные узлы, коммуникации, пути эвакуации, помещения и зоны обслуживания, а также их информационное и инженерное обустройство). В частности, лестницы при входах в общественные помещения должны дублироваться пандусами с уклоном не более 1:20 (5%) или иными средствами подъема (подъемные платформы, лифты и т.д.). Согласно вышеуказанному Своду правил наружные лестницы и пандусы должны иметь поручни с учетом технических требований к опорным стационарным устройствам по ГОСТ Р 51261. Размеры входной площадки при открывании дверей наружу должны быть не менее 1,5 x 1,85 метра (п.11.7.4.4. Правил благоустройства территории города Перми, утвержденных Решением Пермской городской Думы от 15.12.2020 № 277).

						ММ 09-2022			
						Колерный паспорт объекта капитального строительства по ул. Связистов, дом № 4, в Дзержинском районе Перми			
Изм.	Кол.уч	Лист	Недок.	Подп.	Дата	Многоквартирный жилой дом с помещениями общественного назначения	Стадия	Лист	Листов
Разраб.		Замятина		<i>[Signature]</i>	09.22		П	4	9
						Главный фасад	ООО «Два-Д»		

Взам. инв. №
Подпись и дата
Инв. № подл.



ПРИМЕЧАНИЕ:

1. Дополнительное оборудование - размещаемые на фасадах здания, строения, сооружения системы технического обеспечения эксплуатации зданий, строений, сооружений (наружные блоки систем кондиционирования и вентиляции, маскирующие ограждения (экраны, решетки), вентиляционные трубопроводы, антенны, видеокамеры наружного наблюдения, электрощиты, кабельные линии, иное подобное оборудование), защитные устройства (решетки, рольставни), почтовые ящики, часы, банкоматы, элементы архитектурно-художественной подсветки, флагштоки и иное оборудование.

2. Размещение дополнительного оборудования, дополнительных элементов и устройств на фасадах объектов капитального строительства рекомендуется при соблюдении следующих условий: -соответствие размещения дополнительного оборудования архитектурному решению фасадов, предусмотренному проектной документацией, в соответствии с которой осуществлено строительство (реконструкция) Объекта, с привязкой к единой (вертикальной, горизонтальной) системе осей фасадов; -единая горизонтальная ось - условная прямая линия. Определяется как половина расстояния между верхним и нижним архитектурным элементом (окна, наличники, карниз, фриз и другие), выделяющимся (западающим, выступающим) из плоскости стены; -единая вертикальная ось - условная прямая линия. Определяется как половина расстояния между границами одного архитектурного элемента (окна, двери, колонны) либо между двумя архитектурными элементами (окна, двери, колонны); -комплексное решение размещения оборудования - единое архитектурное и цветовое решение (в том числе размер, форма, материал); -размещение дополнительного оборудования на архитектурных деталях, элементах декора, поверхностях с ценной архитектурной отделкой, а также крепление, ведущее к повреждению архитектурных поверхностей, не допускаются.

3. Размещение дополнительного оборудования не должно нарушать законные интересы собственников жилых помещений в непосредственной близости с оборудованием.

4. Наружные системы кондиционирования устанавливаются: у жилых помещений - за счет внутреннего пространства балкона/лоджии, у нежилых - за счет пространства помещений.

5. Внешние блоки кондиционирования закрываются декоративными экранами в цвет фасада. + согласие с собственниками (про установку кондеров);

6. В соответствии со статьей 36 Жилищного кодекса Российской Федерации собственникам помещений в многоквартирном доме решение о возможности или невозможности размещения наружных блоков кондиционеров на фасадах многоквартирного дома может быть принято на общем собрании собственников помещений данного многоквартирного дома.

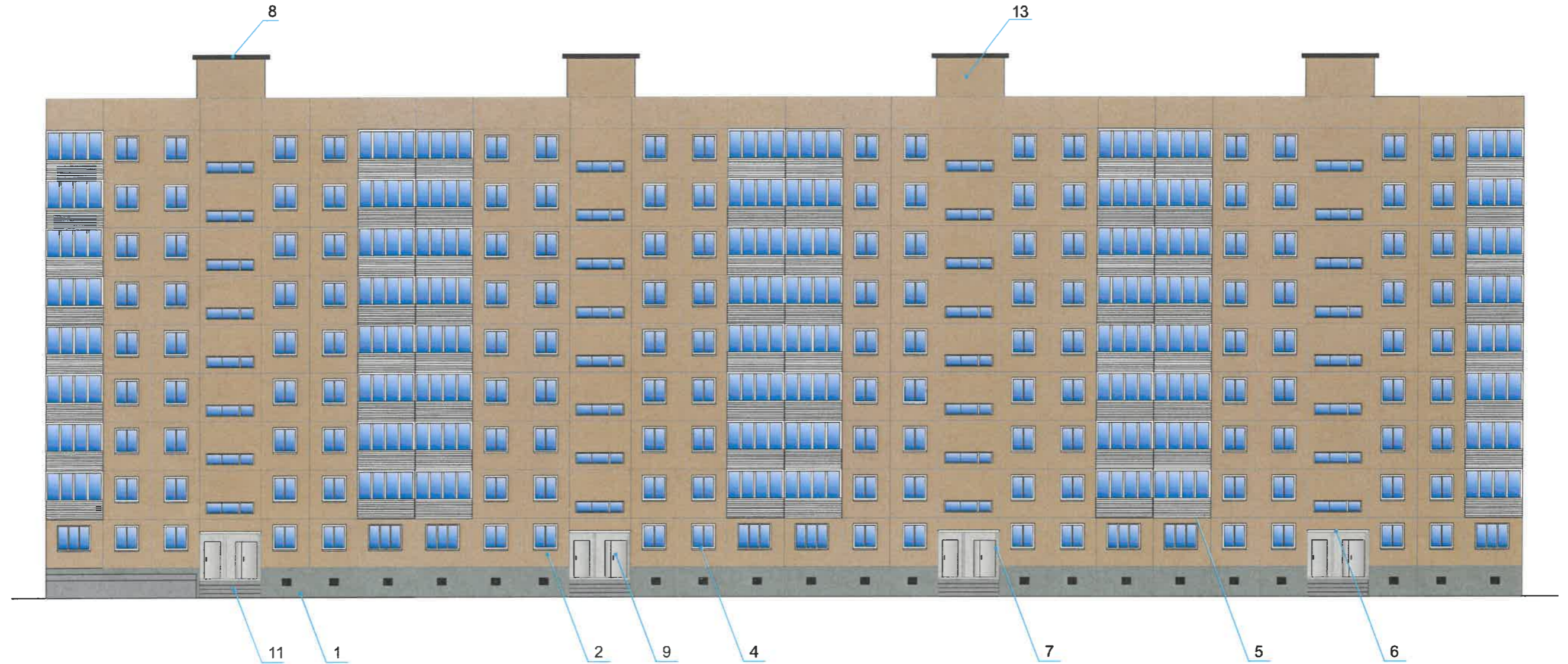
Условные обозначения

1 - выноска и номер позиции согласно ведомости отделки фасадов на листе 1

СОГЛАСОВАНО
 1^й заместитель начальника ДГА
 г. Перми - главный архитектор
 Д.Ю. Балашин
 30.09.2022

Взаим.инв.№	
Подпись и дата	
Инв.№ подл.	

						ММ 09-2022			
						Колерный паспорт объекта капитального строительства по ул. Связистов, дом № 4, в Дзержинском районе Перми			
Изм.	Кол.уч	Лист	№док.	Подп.	Дата	Многоквартирный жилой дом с помещениями общественного назначения	Стадия	Лист	Листов
	Разраб.		Замятина	<i>[Подпись]</i>	09.22		П	5	9
						Боковые фасады	ООО «Два-Д»		



СОГЛАСОВАНО
 1^й заместителю начальника ДГА
 г. Перми - главный архитектор
 Д.Ю. Лапшин
 2022

Условные обозначения

1 - выноска и номер позиции согласно ведомости отделки фасадов на листе 1

Примечание:

1. Условия переустройства входных групп см. лист 4.
2. Условия размещения дополнительного оборудования см лист 5.

						ММ 09-2022			
						Колерный паспорт объекта капитального строительства по ул. Связистов, дом № 4, в Дзержинском районе Перми			
Изм.	Кол.уч	Лист	Недок.	Подп.	Дата	Многоквартирный жилой дом с помещениями общественного назначения	Стадия	Лист	Листов
Разраб.		Замятина		<i>[Signature]</i>	09.22		П	6	9
						Дворовой фасад	ООО «Два-Д»		

Взам. инв. №
Подпись и дата
Инв. № подл.

Фрагмент главного фасада



1 3

Боковой фасад



2

Схемы компоновки объемных букв и/или логотипов относительно оси и места размещения средств размещения информации

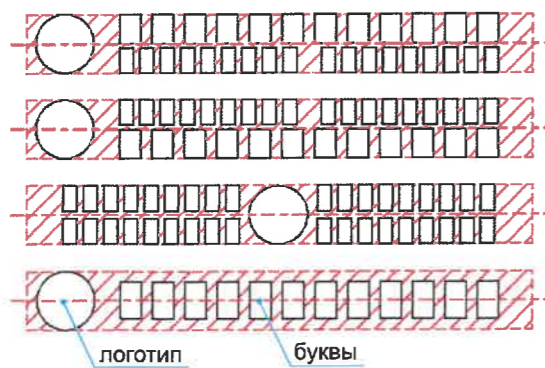
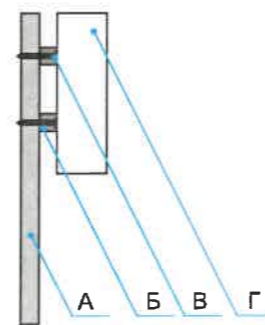


Схема крепления



А - опорная труба
 Б - металлоконструкция
 В - Анкерный болт
 Г - объемная / плоская буква и/или логотип

Условные обозначения

- 1 - выноска и номер согласно Ведомости средств размещения информации, рекламных конструкций на листе 8
- - - - ось размещения средств размещения информации, рекламных конструкций
- ▨ - место допустимого размещения средств размещения информации, рекламных конструкций

Управление архитектуры и городского дизайна
 ДГА администрации г.Перми
**СООТВЕТСТВУЕТ АРХИТЕКТУРНОМУ
 ОБЛИКУ ГОРОДА ПЕРМИ**
 «30» 09/2022
 Карасевса Подпись

Взам.инв.№
Подпись и дата
Инв.№ подл.

						ММ 09-2022			
						Колерный паспорт объекта капитального строительства по ул. Связистов, дом № 4, в Дзержинском районе Перми			
Изм.	Кол.уч	Лист	Недок.	Подп.	Дата	Многоквартирный жилой дом с помещениями общественного назначения	Стадия	Лист	Листов
Разраб.		Замятина		<i>[Signature]</i>	09.22		П	7	9
						Размещение средств размещения информации, рекламных конструкций (начало)	ООО «Два-Д»		



Условия размещения средств размещения информации, рекламных конструкций.

1. Место размещения информации располагаются относительно условной прямой линии – единой горизонтальной оси. Местоположение оси на фасаде определяется как половина расстояния между верхним и нижним архитектурным элементом (окна, наличники, карниз, фриз и др.), выделяющимся (западающим, выступающим) из плоскости стены.
2. Размещение вывесок и рекламных конструкций должно осуществляться в границах места допустимого размещения средств размещения информации, рекламных конструкций, установленных данным колерным паспортом объекта капитального строительства.
3. Размещение вывесок по отношению друг к другу, их конфигурация, наполненность информацией должны соответствовать Стандартным требованиям к вывескам, их размещению и эксплуатации (далее - Стандартные требования), утвержденным Решением Пермской городской Думы от 15.12.2020 №277.
4. В случае, если планируемые к размещению вывески не соответствуют Стандартным требованиям и действующему колерному паспорту, требуется внесение изменений в колерный паспорт путем разработки нового колерного паспорта.
5. Максимальный размер информационных табличек – 0,5 м x 0,7 м (пункт 2.13 Стандартных требований).
6. Узел крепления каждого типа объекта информации разрабатывается отдельным рабочим проектом.
7. В случае размещения рекламной конструкции на фасаде здания, строения, сооружения, такая конструкция должна быть отражена в составе нового колерного паспорта, а ее размещение должно осуществляться в соответствии с действующим порядком установки эксплуатации рекламных конструкций на территории города Перми, утвержденным решением Пермской городской Думы, с последующим получением на установку и эксплуатацию рекламной конструкции в установленном порядке.
8. В случае возникновения спорных ситуаций с другими организациями в отношении мест размещения нестандартных вывесок, расположенных не в границах занимаемого помещения, регулирование конфликта и окончательное решение по размещению вывесок той или иной претендующей организации в соответствии с положениями Жилищного кодекса Российской Федерации должно приниматься на собрании собственников помещений в многоквартирном доме.
9. Размещение вывесок, перекрывающих оконные проемы, а также расположенных на балконах, лоджиях зданий и сооружений должно быть согласовано с собственниками помещений, к которым относится балкон и данный оконный проем.

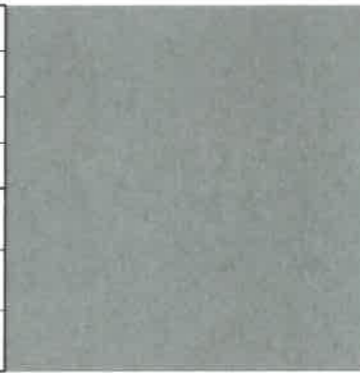
Ведомость средств размещения информации, рекламных конструкций


ПОЗ.	Тип объекта, материал, способы крепления	Цвет(с указанием RAL)	Наличие подсветки
1	Информационная табличка (режимник) одиночная или модульная металл, пластик, оргстекло, пленки, не более 30% от площади остекления.	Фирменные цвета	Возможна внутренняя подсветка или контурная
2	Указатель с наименованием улицы и номером дома (здания) металл, пластик, оргстекло. Решение ПГД №277 п. 11.4.2	Фирменные цвета	Возможна внутренняя подсветка или контурная
3	Объемные / плоские буквы, и логотип без подложки, на направляющих в цвет фасада под козырьком, выполнены из оргстекла, пластик, металл.	Фирменные цвета	Внутренняя или контурная подсветка. Подсветка внешними или уличными прожекторами.


Условные обозначения


- 1 - выноска и номер согласно Ведомости средств размещения информации, рекламных конструкций
- - - ось размещения средств размещения информации, рекламных конструкций
- ▨ - место допустимого размещения средств размещения информации, рекламных конструкций

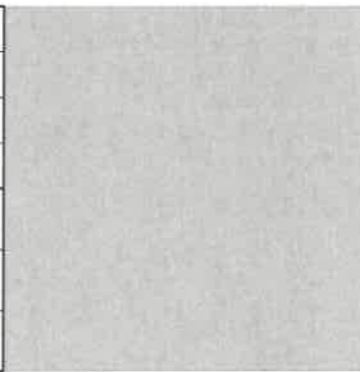
Изм.	Кол.уч	Лист	№док.	Подп.	Дата	ММ 09-2022				
Разраб.		Замятина			09.22	Колерный паспорт объекта капитального строительства по ул. Связистов, дом № 4, в Дзержинском районе Перми				
Многоквартирный жилой дом с помещениями общественного назначения						Стадия	Лист	Листов		
						П	8	9		
Размещение средств размещения информации, рекламных конструкций (продолжение)						ООО «Два-Д»				


позиция ведомости отделки фасадов	координаты цвета RAL 7005	C:	30	
		M:	10	
		Y:	20	
		K:	60	
		R:	107	
		1	G:	
		B:	111	

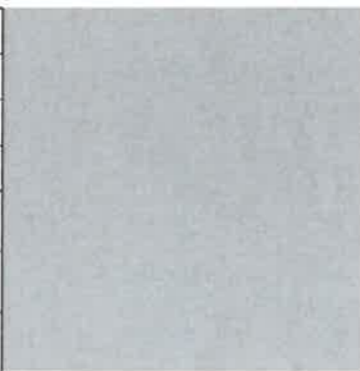
позиция ведомости отделки фасадов	координаты цвета RAL 7021	C:	50		
		M:	10		
		Y:	5		
		K:	95		
		8	R:		46
			G:		50
		B:	52		

позиция ведомости отделки фасадов	координаты цвета RAL 1019	C:	5		
		M:	20		
		Y:	40		
		K:	40		
		2, 13	R:		164
			G:		149
		B:	125		

позиция ведомости отделки фасадов	координаты цвета RAL 9003	C:	0		
		M:	0		
		Y:	0		
		K:	0		
		3, 4, 5, 6, 9, 10, 12	R:		46
			G:		48
		B:	50		


позиция ведомости отделки фасадов	координаты цвета RAL 7004	C:	0		
		M:	0		
		Y:	0		
		K:	45		
		9	R:		158
			G:		160
		B:	161		

позиция ведомости отделки фасадов	координаты цвета RAL 7023	C:	40		
		M:	20		
		Y:	40		
		K:	40		
		11	R:		129
			G:		132
		B:	121		

позиция ведомости отделки фасадов	координаты цвета RAL 7001	C:	10		
		M:	0		
		Y:	0		
		K:	40		
		7	R:		143
			G:		153
		B:	159		

СОГЛАСОВАНО
 1^й заместитель Начальника ДГА
 г. Перми - главный архитектор
 Д.А. Лапшин
 2024

Взам. инв. №
Подпись и дата
Инв. № подл.

						ММ 09-2022			
						Колерный паспорт объекта капитального строительства по ул. Связистов, дом № 4, в Дзержинском районе Перми			
Изм.	Кол.уч	Лист	№ док.	Подп.	Дата	Многоквартирный жилой дом с помещениями общественного назначения	Стадия	Лист	Листов
	Разраб.		Замятина		09.22		П	9	9
						Эталоны колеров	ООО «Два-Д»		