



ООО «УралСтройЭкспертиза»

№059-22-01-26-3548 от 15.09.2022

Заказчик: ОАО "Российские железные дороги" в лице начальника
Свердловской дирекции по капитальному строительству -
структурного подразделения Дирекции по строительству
сетей связи - филиала ОАО "РЖД" Богаенко И.В.

**ПАСПОРТ ВНЕШНЕГО ОБЛИКА ОБЪЕКТА КАПИТАЛЬНОГО СТРОИТЕЛЬСТВА
(КОЛЕРНЫЙ ПАСПОРТ)**

АДРЕС ОБЪЕКТА: г. Пермь, административный район - Дзержинский,
улица Сергея Данщина, здание (строение) №30.


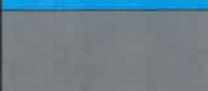






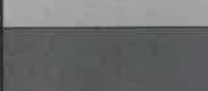




ООФ-208256/СВЕРД - АР

ПЕРМЬ 2022г.

Ведомость чертежей

ЛИСТ	НАИМЕНОВАНИЕ	ПРИМЕЧАНИЕ
1	Общие данные	
2	Общие данные	
3	Существующее состояние фасадов	
4	Фасад в осях 1/2-8/2; Фасад в осях А/2-Д/1	
5	Фасад в осях 8-1; Фасад в осях А-А/2	
6	Фасад в осях 8/1-1/1; Фасад в осях Д/1-А	
7	Размещение средств размещения информации, рекламных конструкций	
8	Архитектурно-художественная подсветка	
9	Эталоны колеров	

Ведомость отделки фасадов

ПОЗ.	ЭЛЕМЕНТ ФАСАДА	ЭТАЛОН ЦВЕТА	ОБОЗНАЧ.	ВИД ОТДЕЛКИ	ПРИМ.
1	Поле стены (тип 1)		RAL Dezign 240 60 15	Навесная фасадная система с воздушным зазором "Премьер-Композит" с облицовкой металлокомпозитными кассетами	
2	Поле стены (тип 2)		RAL 7031		
3	Поле стены (тип 3)		RAL 1015		
4	Цоколь		Темно-серый (графит)	Навесная фасадная система с воздушным зазором "Премьер-Композит" с облицовкой природным полированным камнем типа «гранит»	
5	Фонари, окна, витражи		RAL 9003 RAL 7004	Металлопластиковые профили с заполнением двухкамерными стеклопакетами	
6	Торцы крылец и пандуса		Темно-серый (графит)	Керамогранит	
7	Двери		RAL 7031	Металлические утепленные	
8	Ступени, пандус (тип 1)		Темно-серый (графит)	Гранитные ступени на клею	
9	Ступени, пандус (тип 2)		Серый	Бетон мозаичного состава	
10	Пожарная лестница		RAL 7024	Металл	
11	Поручни, ограждения			Хромированная сталь	
12	Отливы		RAL 9003	Оцинкованная сталь с полимерным покрытием	
13	Отливы парапета		RAL 7031	Оцинкованная сталь с полимерным покрытием	

Пояснительная записка

Объект капитального строительства: здание АЦДУ (Автоматизированный центр диспетчерского управления) расположенное по адресу: г. Пермь, Дзержинский район, ул. Сергея Данщина, 30.

Год постройки и ввода в эксплуатацию: 2022-2023.

В плане здание сложной конфигурации, имеет форму трилистника с повышенной центральной частью высотой 31,15 м (этажность - 10, в том числе технический этаж) и более низкие 7-ми этажные крылья высотой 24,0 метра. Ширина 7-ми этажных объемов - 13 (15) метров, вылет крыльев от центральной оси - 21 метр (2 луча) и 15 метров - 1 луч, направленный в сторону существующего 4-х этажного здания.

Стены: многослойные с облицовкой алюминиевыми композитными панелями по системе «вентилируемый фасад».

Кровля: неэксплуатируемая - плоская рулонная с утеплением и внутренним водостоком, эксплуатируемая - с покрытием из керамической плитки для улиц.

Ранее разработанные колерные паспорта: не разрабатывались.

Нахождение в границах зон объектов культурного наследия: рассматриваемый объект не располагается в зоне объектов культурного наследия.

Настоящим колерным паспортом:

Определяются типы и виды отделки, и их цветовые решения;

Устанавливаются виды и места размещения средств размещения информации, рекламных конструкций;


Цветовое решение и применяемые материалы обеспечивают комплексное решение всех элементов фасадов, единство архитектурного облика здания. Средства размещения информации, рекламные конструкции не нарушат архитектурный облик здания.

Раздел "Архитектурно-художественная подсветка" выполнена в соответствии с проектом.

В соответствии с Градостроительным кодексом Российской Федерации, решением Пермской городской думы от 15.12.2020 №277 "Об утверждении правил благоустройства территории города Перми" и постановлением администрации города Перми от 22.02.2017 №130 "Об утверждении формы и Порядка согласования паспорта внешнего облика объекта капитального строительства (колерного паспорта)" проекты колерных паспортов либо проекты изменений в колерные паспорта не являются разрешительной документацией на строительство, реконструкцию объекта капитального строительства; не являются правовым основанием на устройство пристроек, навесов, козырьков и других архитектурных элементов объекта капитального строительства.

Предметом согласования данного колерного паспорта являются: принятые цветовые решения элементов фасада, применяемые материалы существующего объекта недвижимости, а также определение возможных типов размещения средств размещения информации на нем. Средства размещения информации, рекламные конструкции, не соответствующие типу и местам их возможного размещения, подлежат демонтажу.

Исполнительный директор
г. Пермь - главный архитектор
Д.Ю. Даншин

ООФ-208256/СВЕРД - АР								
Колерный паспорт объекта капитального строительства по ул. Сергея Данщина, 30, Дзержинского района г. Перми								
Изм.	Кол.	Лист	№ док.	Подп.	Дата			
Разработал	Ефанова				08.22			
Проверил	Полунина				08.22			
Н.контроль	Москалев				08.22			
Здание АЦДУ						Стадия	Лист	Листов
						П	1	
Общие данные								

Взам. инв. №

Подп. и дата

Инв. № подл.

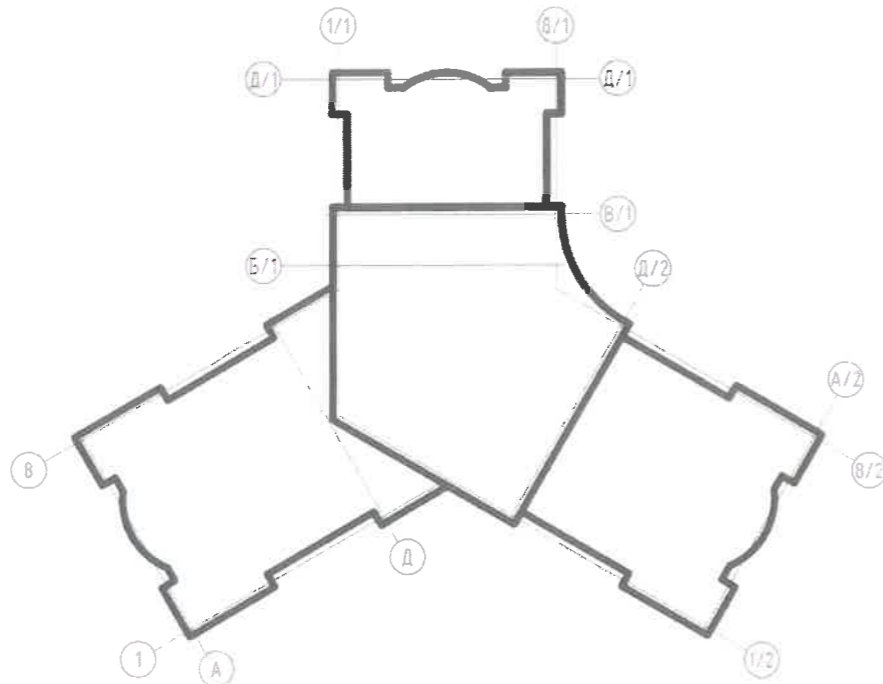
Ситуационный план



УСЛОВНЫЕ ОБОЗНАЧЕНИЯ

- здание АЦДУ по адресу: г. Пермь, Дзержинский район, ул. Сергея Данщина, 30
- земельный участок с кадастровым номером 59:01:4410194:1

План координационных осей




Инструкция о порядке производства работ, связанных с окраской фасадов и всех наружных частей зданий, сооружений, строений, расположенных на территории города Перми

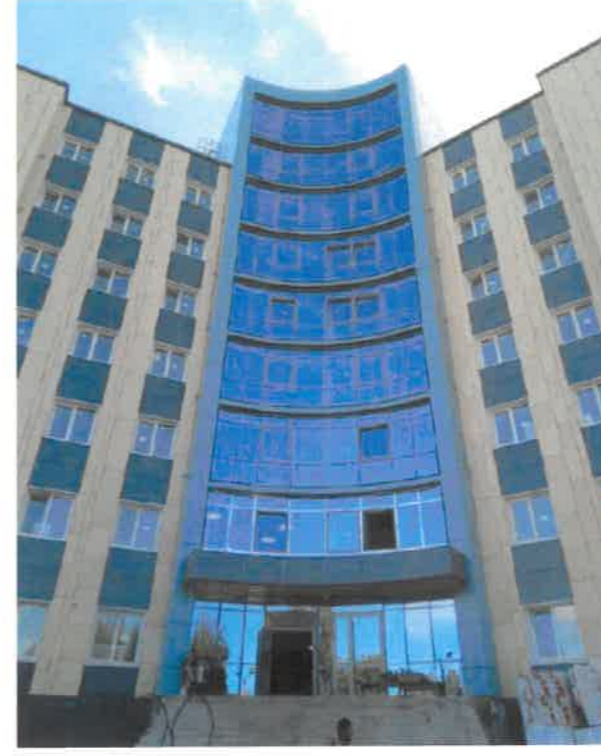
1. Окраска (отделка) фасадов и всех наружных частей зданий, сооружений и строений, расположенных на территории города Перми, может производиться лишь на основании паспорта внешнего облика объекта капитального строительства (колерного паспорта), согласованного с департаментом градостроительства и архитектуры администрации г. Перми (далее ДГА).
2. До начала процесса окраски (отделки) здания или какого-либо сооружения должны быть произведены работы по капитальному ремонту всех без исключения его наружных частей, подлежащих окраске.
3. До начала ремонта зданий, имеющих газосветовую рекламу, сообщить рекламораспространителю о предстоящих работах на фасаде здания с целью сохранения вывесок либо их демонтажа.
4. Полуразрушенные и разрушенные архитектурные художественно-скульптурные элементы фасада: карнизы, фризы, колонны, пилястры, сандрики, кронштейны, обрамления проемов, различные лепные украшения, барельефы, мозаика, художественная роспись и т.п. подлежат обязательному восстановлению в своем первоначальном виде. Категорически запрещается производить окраску здания без предварительного восстановления указанных элементов декора фасада.
5. Металлические поверхности отдельных элементов фасада: чугунные решетки, ограждения балконов и лестниц, элементы входных групп, двери, кронштейны и прочие архитектурно-художественные элементы фасада перед окраской очищаются от грязи, ржавчины, старой краски и покрываются вновь атмосферостойкой краской для металлических поверхностей.
6. В соответствии с выданными образцами цвета (колерами) на окраску (отделку) здания организация, производящая, ремонт здания, составляет пробные образцы цвета, которые наносятся на подготовленную для покраски поверхность стены в уровне 1-го этажа здания (не выше 1,5 м от земли).
7. Проверку и согласование пробного образца цвета (колера), а также готовности поверхности стены и отдельных наружных частей здания к окраске производит уполномоченный представитель ДГА г.Перми. Без указанной проверки и согласования производить окраску (отделку) фасада категорически запрещается.
8. Домууправления, организации и учреждения, производящие окраску (отделку) и связанный с нею ремонт здания, несут ответственность за выполнение настоящей инструкции и могут быть привлечены к административной ответственности за ее нарушение в соответствии со статьей 6.8.2 "Нарушение требований к внешнему виду фасадов зданий, строений, сооружений" Закона Пермского края от 06.04.2015 №460-ПК "Об административных правонарушениях в Пермском крае".
9. По все вопросам, связанным с производством работ, необходимо обращаться в ДГА по адресу: г.Пермь, ул.Сибирская,15, каб.315, тел. 8(342)212-76-98.

Ведомость ссылочных и прилагаемых документов

ОБОЗНАЧЕНИЕ	НАИМЕНОВАНИЕ	ПРИМЕЧАНИЕ
Решение Пермской городской Думы от 15.12.2020 №277	Об утверждении Правил благоустройства территории г. Перми	
Постановление администрации г. Перми от 22.02.2017 №130	"Об утверждении формы и Порядка согласования паспорта внешнего облика объекта капитального строительства (колерного паспорта)"	


Инов. № подл. Подп. и дата. Взам. инв. №

ООФ-208256/СВЕРД - АР								
Колерный паспорт объекта капитального строительства по ул. Сергея Данщина, 30, Дзержинского района г. Перми								
Изм.	Кол.	Лист	№ док.	Подп.	Дата			
Разработал	Ефанова			<i>[Signature]</i>	08.22			
Проверил	Полунина			<i>[Signature]</i>	08.22			
Н.контроль	Москалев			<i>[Signature]</i>	08.22			
Здание АЦДУ						Стадия	Лист	Листов
						П	2	
Общие данные								



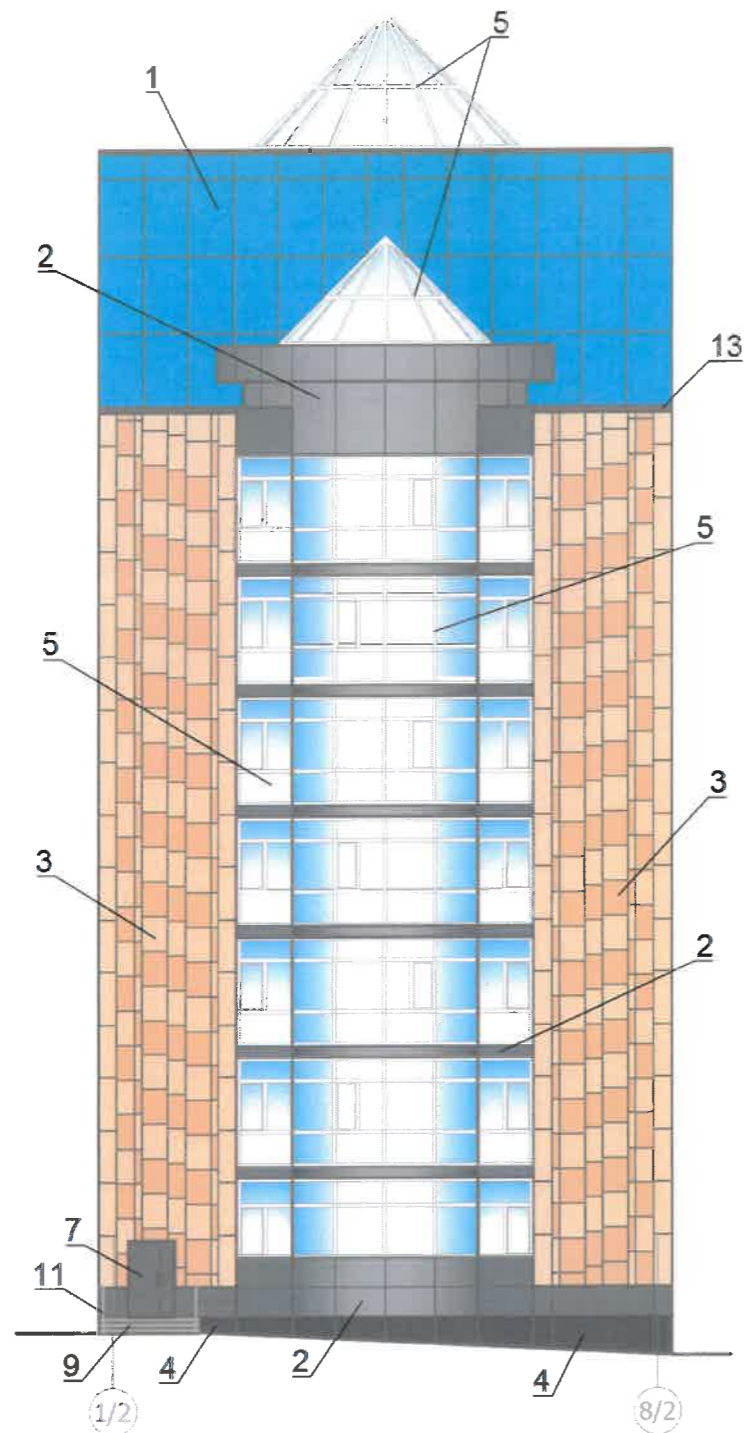
Фотофиксация выполнена 08.2022

Инов. № подл. Подп. и дата Взам. инв. №

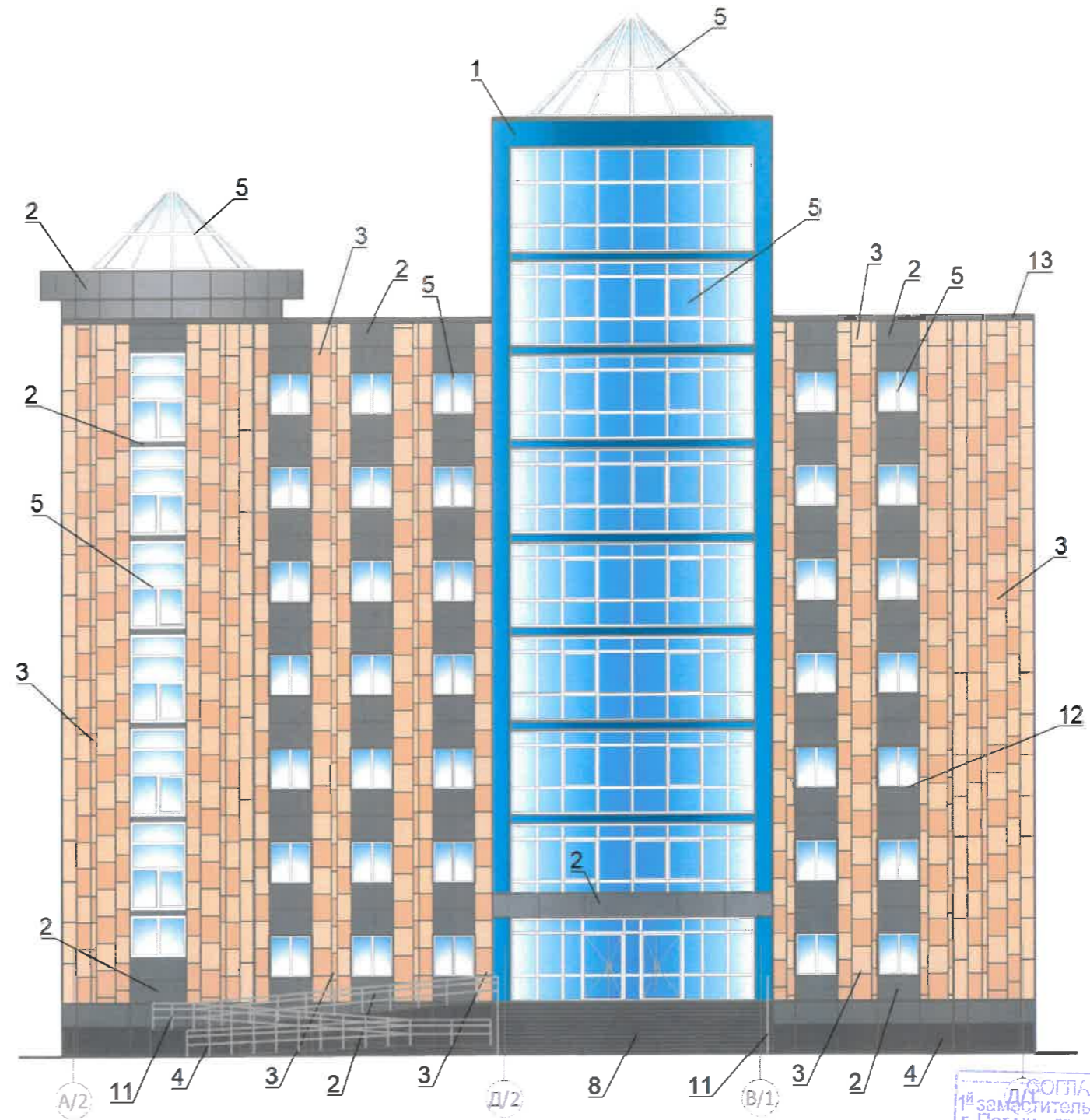
Изм.	Кол.	Лист	№ док.	Подп.	Дата	ООФ-208256/СВЕРД - АР			
Разработал	Ефанова			<i>[Signature]</i>	08.22	Колерный паспорт объекта капитального строительства по ул. Сергея Данщина, 30, Дзержинского района г. Перми			
Проверил	Полунина			<i>[Signature]</i>	08.22	Здание АЦДУ	Стадия	Лист	Листов
Н.контроль	Москалев			<i>[Signature]</i>	08.22		П	3	
						Существующее состояние фасадов			

Формат А3

Фасад 1/2-8/2



Фасад А/2-Д/1 (главный фасад)



СОГЛАСОВАНО
1^й заместитель начальника ДГА
г. Перми - главный архитектор
Д.Ю. Машин
[Signature]

ПРИМЕЧАНИЕ:

1. В случае, если наружные лестницы при дополнительно устроенных входах в общественные помещения здания выходят за границы предоставленного земельного участка и красные линии кварталов, то устройство дополнительных или переустройство существующих входных групп требует получения разрешения в установленном порядке;
2. В случае устройства или переустройства (перепланировки, ремонта, реконструкции) помещений общественного назначения, их входных групп в обязательном порядке должны быть предусмотрены мероприятия по обеспечению доступности данных помещений для маломобильных групп населения, включая инвалидов, использующих кресла-коляски и собак-проводников (далее МГН) в соответствии с требованиями СП 59.13330.2020 "Доступность зданий и сооружений для маломобильных групп населения". Данный свод правил касается функционально-планировочных элементов зданий и сооружений, их участков или отдельных помещений, доступных для МГН (входные узлы, коммуникации, пути эвакуации, помещения и зоны обслуживания, а также их информационное и инженерное обустройство). В частности, лестницы при входах в общественные помещения должны дублироваться пандусами с уклоном не более 1:20 (5%) или иными средствами подъема (подъемные платформы, лифты и т.д.). Согласно вышеуказанному Своду правил наружные лестницы и пандусы должны иметь поручни с учетом технических требований к опорным стационарным устройствам по ГОСТ Р 51261. размеры входной площадки при открывании дверей наружу должны быть не менее 1,5 x 1,85 метра (п.11.7.4.4. Правил благоустройства территории города Перми, утвержденных Решением Пермской городской Думы от 15.12.2020 №277).

УСЛОВНЫЕ ОБОЗНАЧЕНИЯ

- 4/ - выноска и номер позиции согласно ведомости отделки фасадов на листе
- A/2 - координационная ось

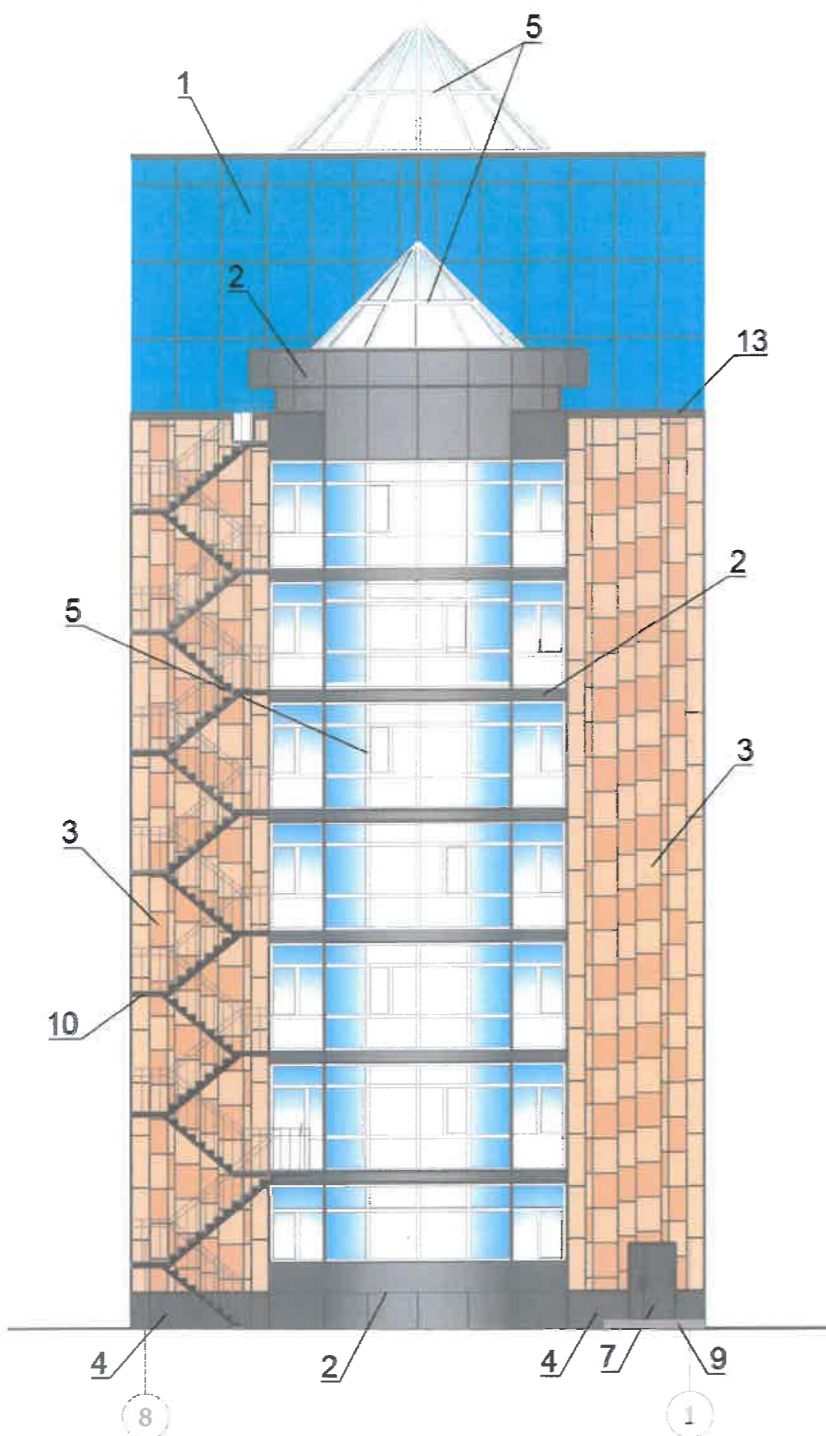
						ООФ-208256/СВЕРД - АР			
						Колерный паспорт объекта капитального строительства по ул. Сергея Данцина, 30, Дзержинского района г. Перми			
Изм.	Кол.	Лист	№ док.	Подп.	Дата	Здание АЦДУ	Стадия	Лист	Листов
Разработал	Ефанова			<i>[Signature]</i>	08.22		П	4	
Проверил	Полунина			<i>[Signature]</i>	08.22				
Н.контроль	Москалев			<i>[Signature]</i>	08.22				
						Фасад в осях 1/2-8/2 Фасад в осях А/2-Д/1			

Взам. инв. №

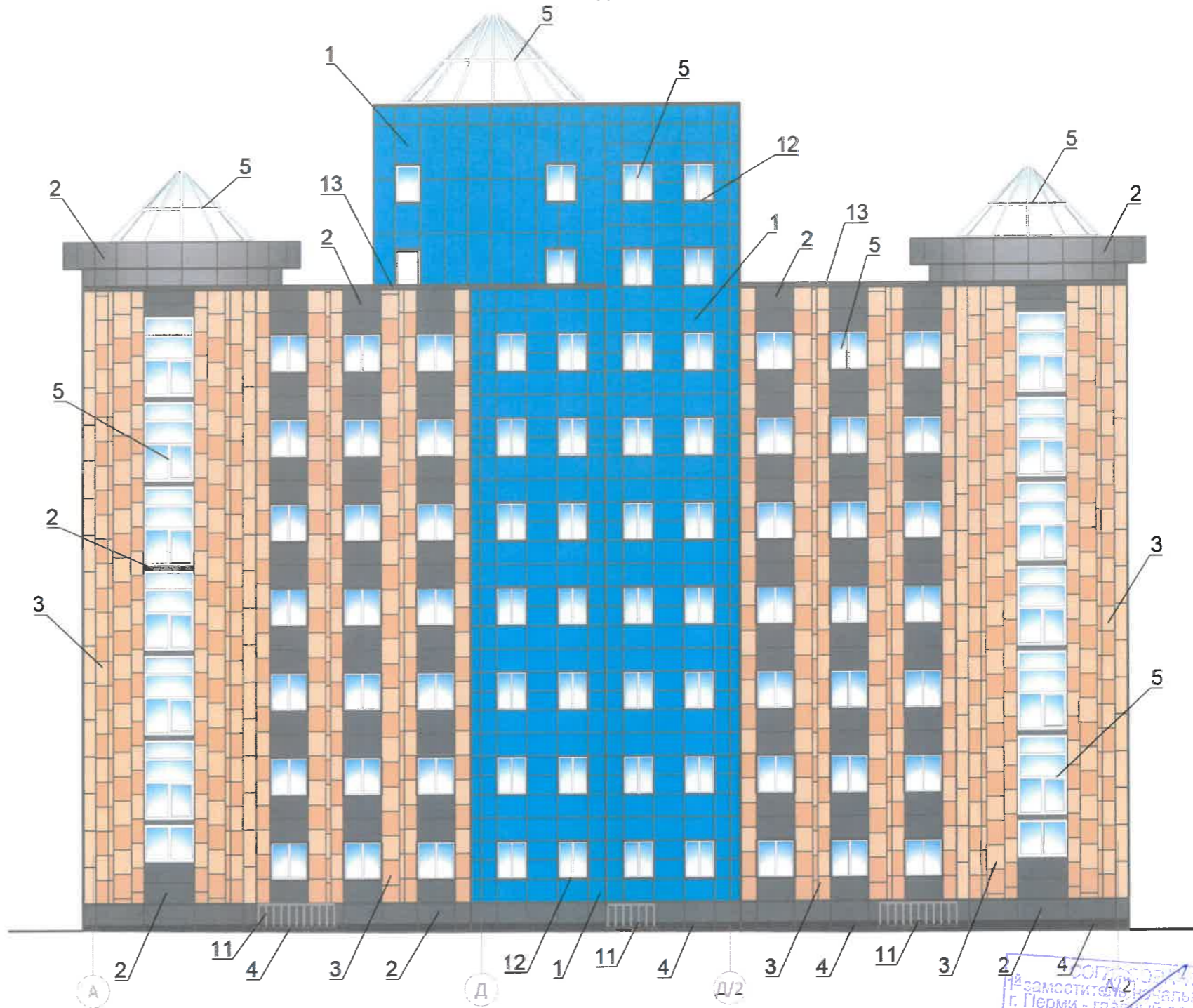
Подп. и дата

Инв. № подл.

Фасад 8-1



Фасад А-А/2



ПРИМЕЧАНИЕ:

1. Дополнительное оборудование - размещаемое на фасадах здания, строения, сооружения системы технического обеспечения эксплуатации зданий, строений, сооружений (наружные блоки систем кондиционирования и вентиляции, маскирующие ограждения (экраны, решетки), вентиляционные трубопроводы, антенны, видеокамеры наружного наблюдения, электрощиты, кабельные линии, иное подобное оборудование), защитные устройства (решетки, рольставни), почтовые ящики, часы, банкоматы, элементы архитектурно-художественной подсветки, флажки и иное оборудование.
2. Размещение дополнительного оборудования, дополнительных элементов и устройств на фасадах объектов капитального строительства рекомендуется при соблюдении следующих условий:
 - соответствие размещения дополнительного оборудования архитектурному решению фасадов, предусмотренному проектной документацией, в соответствии с которой осуществлено строительство (реконструкция) Объекта, с привязкой к единой (вертикальной, горизонтальной) системе осей фасадов;
 - единая горизонтальная ось - условная прямая линия. Определяется как половина расстояния между верхним и нижним архитектурным элементом (окна, наличники, карниз, фриз и другие), выделяющимся (западающим, выступающим) из плоскости стены;
 - единая вертикальная ось - условная прямая линия. Определяется как половина расстояния между границами одного архитектурного элемента (окна, двери, колонны) либо между двумя архитектурными элементами (окна, двери, колонны);
 - комплексное решение размещения оборудования - единое архитектурное и цветовое решение (в том числе размер, форма, материал);
 - размещение дополнительного оборудования на архитектурных деталях декора, поверхностях с ценной архитектурной отделкой, а также крепление, ведущее к повреждению архитектурных поверхностей, не допускаются.
3. Наружные системы кондиционирования устанавливаются у нежилых помещений - за счет пространства помещений либо закрываются декоративными экранами в цвет фасада.
4. Условия устройства и переустройства входных групп см. лист 4.

УСЛОВНЫЕ ОБОЗНАЧЕНИЯ


- 4/ - выноска и номер позиции согласно ведомости отделки фасадов на листе 1
- А/2 - координационная ось

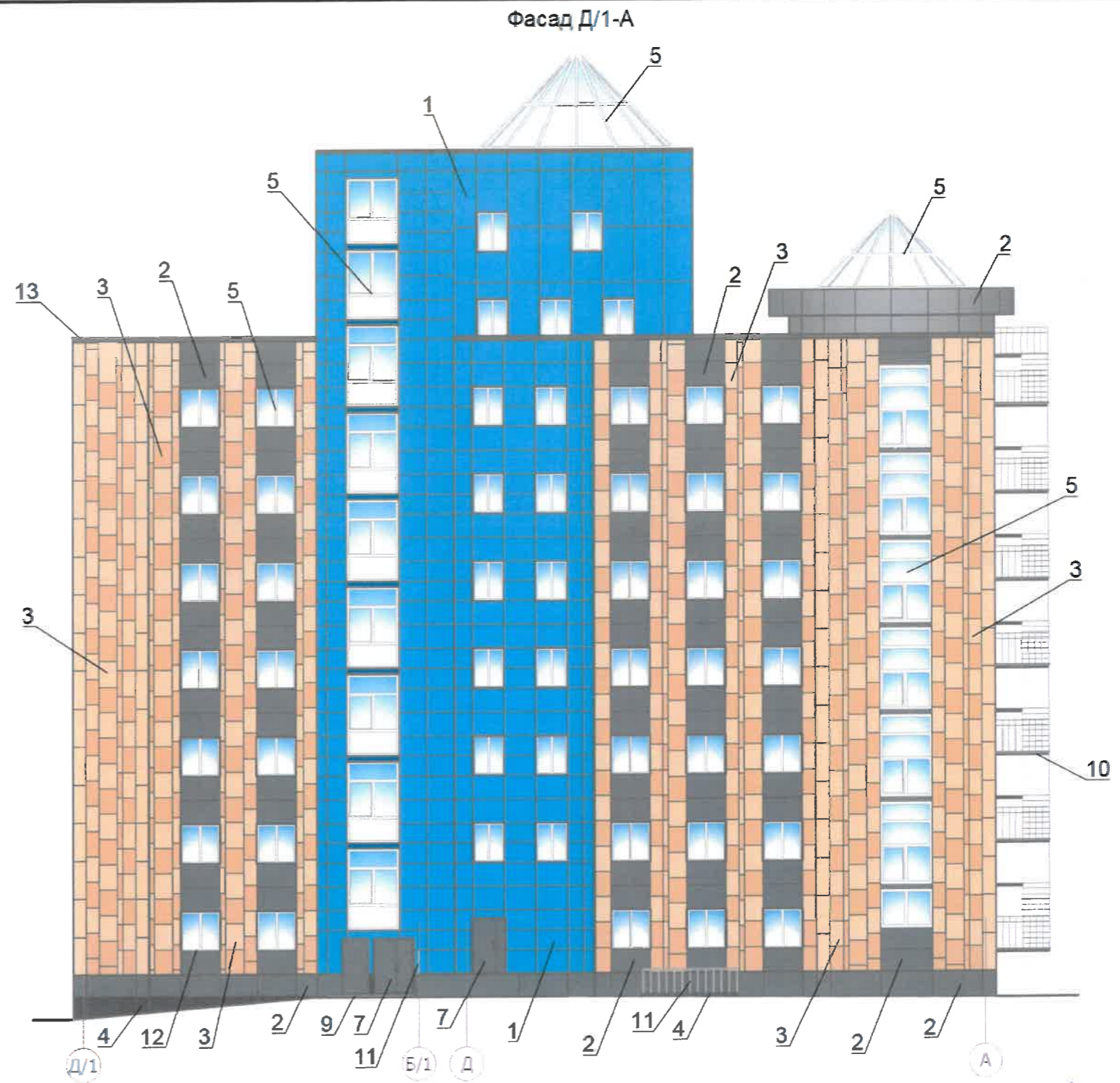
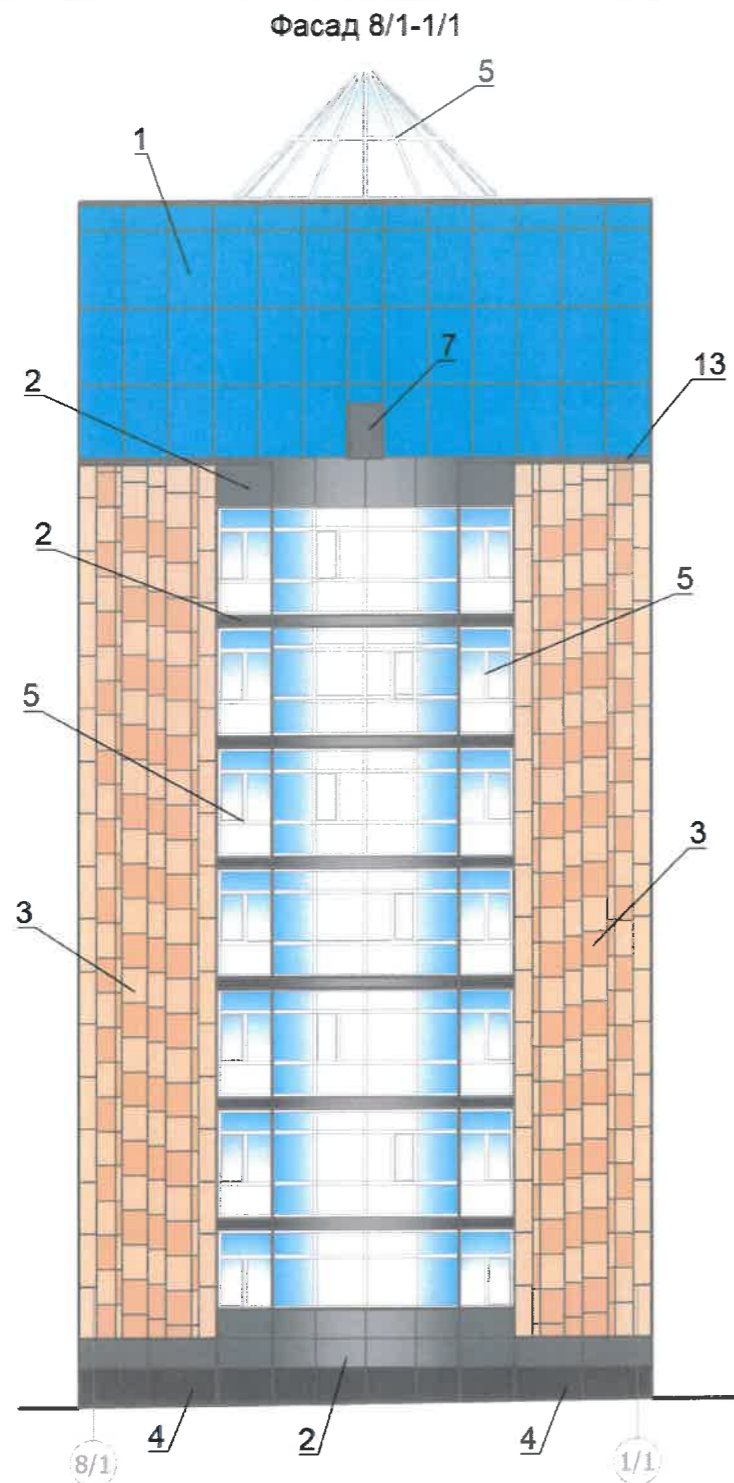
СОГЛАСОВАНО
 Главный архитектор
 г. Перми - главный архитектор
 Д.Ю. Панин
 28.08.2022

Взам. инв. №

Подп. и дата

Инв. № подл.

						ООФ-208256/СВЕРД - АР			
						Колерный паспорт объекта капитального строительства по ул. Сергея Данчина, 30, Дзержинского района г. Перми			
Изм.	Кол.	Лист	№ док.	Подп.	Дата	Здание АЦДУ	Стадия	Лист	Листов
Разработал	Ефанова			<i>Ефанова</i>	08.22		П	5	
Проверил	Полунина			<i>Полунина</i>	08.22				
Н.контроль	Москалев			<i>Москалев</i>	08.22				
						Фасад в осях 8-1. Фасад в осях А-А/2	 УралСтройЭкспертиза		



СОГЛАСОВАНО
 1^й заместитель начальника ДГА
 г. Перми - главный архитектор
 Д.Ю. Папшин
 08.08.22

УСЛОВНЫЕ ОБОЗНАЧЕНИЯ

4/ - выноска и номер позиции согласно ведомости отделки фасадов на листе 1

A/2 - координационная ось


ПРИМЕЧАНИЕ:

1. Условия устройства и переустройства входных групп см. лист 4.
2. Условия размещения дополнительного оборудования см. лист 5.

Взам. инв. №

Подп. и дата

Инв. № подл.

						ООФ-208256/СВЕРД - АР				
						Колерный паспорт объекта капитального строительства по ул. Сергея Данцина, 30, Дзержинского района г. Перми				
Изм.	Кол.	Лист	№ док.	Подп.	Дата	Здание АЦДУ	Стадия	Лист	Листов	
Разработал	Ефанова			<i>[Signature]</i>	08.22		П	6		
Проверил	Полунина			<i>[Signature]</i>	08.22					
Н.контроль	Москалев			<i>[Signature]</i>	08.22					
						Фасад в осях 8/1-1/1. Фасад в осях Д/1-А		 УралСтройЭкспертиза		

Фасад А/2-Д/1 (главный фасад)

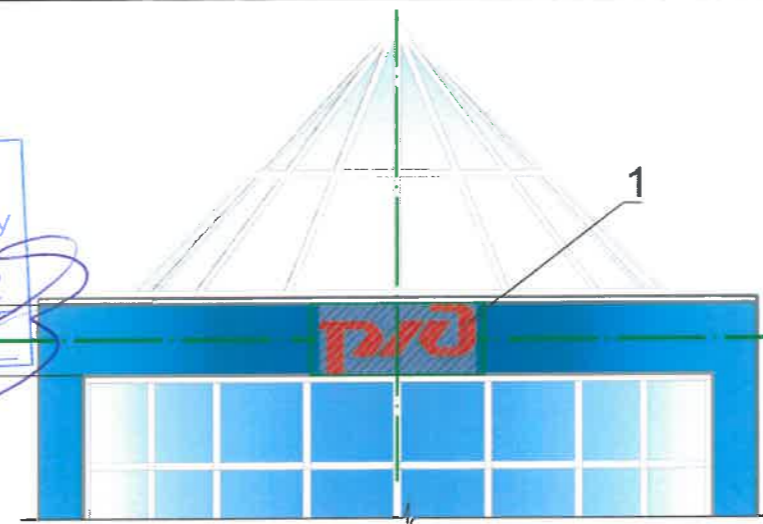
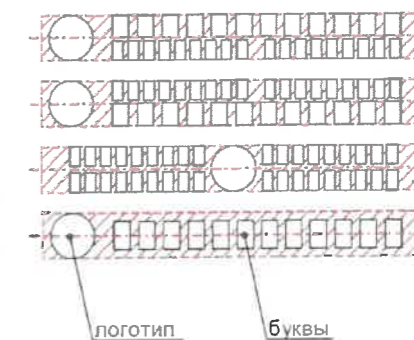
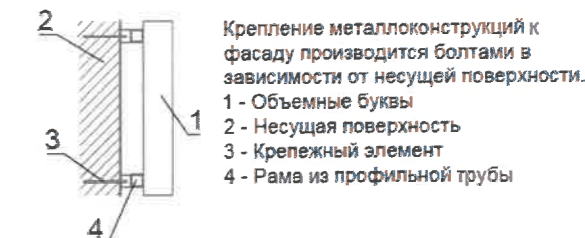


Схема компоновки объемных букв и/или логотипов относительно оси и места размещения средств размещения информации, рекламных конструкций



Узел крепления размещения средств размещения информации, рекламных конструкций



УСЛОВНЫЕ ОБОЗНАЧЕНИЯ

- 1 - выноска и номер позиции согласно Ведомости размещения средств размещения информации, рекламных конструкций.
- ось размещения средств размещения информации, рекламных конструкций.
- - место допустимого размещения средств размещения информации, рекламных конструкций

Условия размещения средств размещения информации, рекламных конструкций.

1. Место размещения информации располагаются относительно условной прямой линии - единой горизонтальной оси. Местоположение оси на фасаде определяется как половина расстояния между верхним и нижним архитектурным элементом (окна, наличники, карниз, фриз и др.), выделяющимся (западающим, выступающим) из плоскости стены.
2. Размещение вывесок и рекламных конструкций должно осуществляться в границах места допустимого размещения средств размещения информации, рекламных конструкций, установленных данным колерным паспортом объекта капитального строительства.
3. Размещение вывесок по отношению друг к другу, их конфигурация, наполненность информацией должны соответствовать Стандартным требованиям к вывескам, их размещению и эксплуатации (далее - Стандартные требования), утвержденным Решением Пермской городской Думы от 15.12.2020 №277.
4. В случае, если планируемые к размещению вывески не соответствуют Стандартным требованиям и действующему колерному паспорту, требуется внесение изменений в колерный паспорт путем разработки нового колерного паспорта.
5. Максимальный размер информационных табличек - 0,5 м х 0,7 м (пункт 2.13 Стандартных требований).
6. Узел крепления каждого типа объекта информации разрабатывается отдельным рабочим проектом.
7. В случае размещения рекламной конструкции на фасаде здания, строения, сооружения, такая конструкция должна быть отражена в составе нового колерного паспорта, а ее размещение должно осуществляться в соответствии с действующим порядком установки, эксплуатации рекламных конструкций на территории города Перми, утвержденным решением Пермской городской Думы, с последующим получением разрешения на установку и эксплуатацию рекламной конструкции в установленном порядке.

Ведомость средств размещения информации

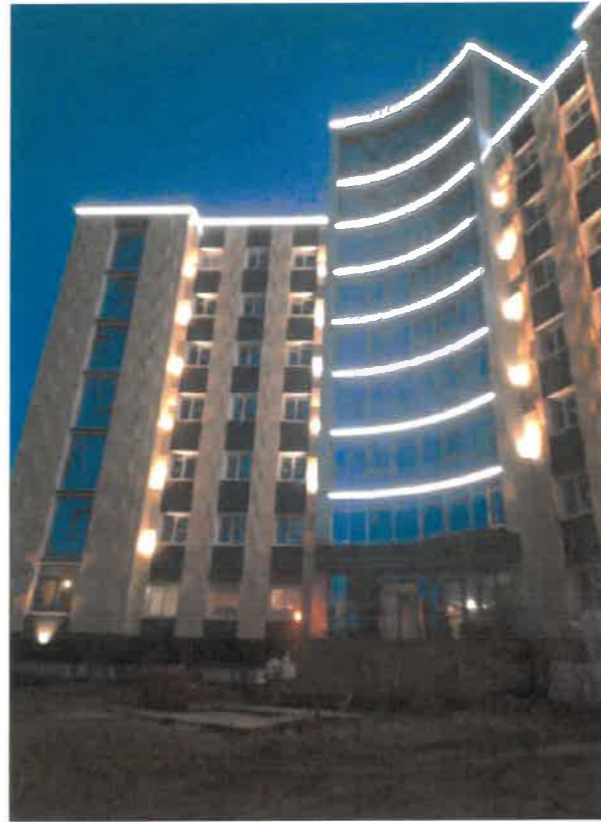
№	Тип объекта, материал, способы крепления	Цвет	Наличие подсветки
1	Вывеска - объемные буквы и/или логотипы без подложки на металлических направляющих в цвет фасада на стене здания. Металл, пластик, пленки	красный - RAL 3020	да
2	Указатель с наименованием улицы и номером дома (здания) (пункт 11.4.2 Решения Пермской городской Думы от 15.12.2020 №277). Пластик, металл	Синий: R-(0), G-(20), B-(120); белый	Возможна подсветка
3	Информационная табличка (режимник). Одиночная (500x700). Оргстекло, пластик, металл, выклейки	Фирменные цвета	Без подсветки

ООФ-208256/СВЕРД - АР					
Колерный паспорт объекта капитального строительства по ул. Сергея Данцина, 30, Дзержинского района г. Перми					
Изм.	Кол.	Лист	№ док.	Подп.	Дата
Разработал	Ефанова				08.22
Проверил	Полунина				08.22
Н.контроль	Москалев				08.22
Здание АЦДУ					Стадия
					Лист
					Листов
Размещение средств размещения информации, рекламных конструкций					П
					7

Взам. инв. №

Подп. и дата


Инв. № подл.

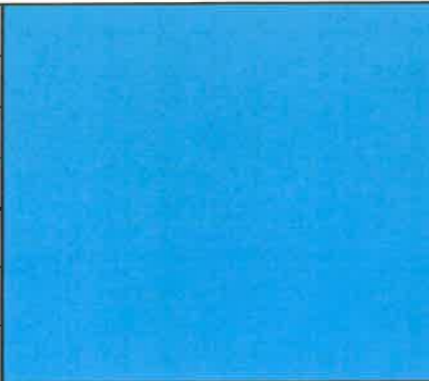


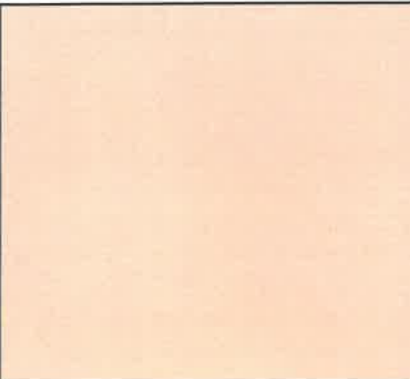
СОГЛАСОВАНО
 1^й заместитель начальника ДГА
 г. Перми - главный архитектор
 П.В. Павлов
 08.08.2022


Примечание:
 Архитектурно-художественная подсветка здания выполнена в соответствии с проектом. На фасадах применены светильники точечного засвета, расположенные по периметру здания на отм. -0,300 и в нишах вдоль окон, а также светодиодные ленты по периметру козырьков, на глухих вставках витражей в районе междуэтажных перекрытий и по куполам.
 Управление фасадного освещения осуществляется от щита наружного освещения.
 Категория надежности электроснабжения - III.

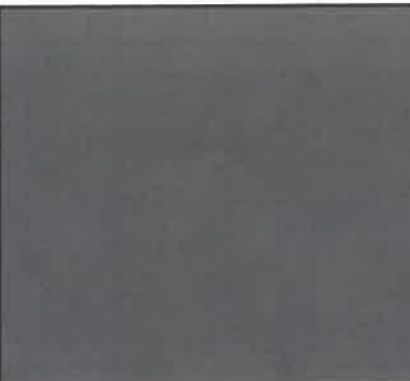
Инов. № подл. Подп. и дата Взам. инв. №

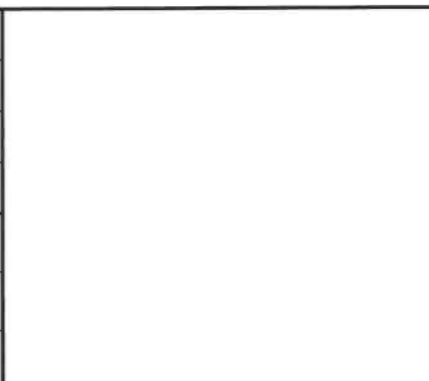
						ООФ-208256/СВЕРД - АР			
						Колерный паспорт объекта капитального строительства по ул. Сергея Данцина, 30, Дзержинского района г. Перми			
Изм.	Кол.	Лист	№ док.	Подп.	Дата	Здание АЦДУ	Стадия	Лист	Листов
Разработал	Ефанова			<i>[Signature]</i>	08.22		П	8	
Проверил	Полунина			<i>[Signature]</i>	08.22				
Н.контроль	Москалев			<i>[Signature]</i>	08.22	Архитектурно-художественная подсветка		 УралСтройЭкспертиза	


1	RAL Dezhign 240 60 15	C:	54	
		M:	28	
		Y:	20	
		K:	12	
		R:	119	
		G:	150	
B:	171			

3	RAL 1015	C:	0	
		M:	5	
		Y:	30	
		K:	10	
		R:	234	
		G:	222	
B:	189			

2, 7, 13	RAL 7031	C:	60	
		M:	30	
		Y:	30	
		K:	40	
		R:	93	
		G:	105	
B:	112			


10	RAL 7024	C:	80	
		M:	60	
		Y:	50	
		K:	40	
		R:	71	
		G:	74	
B:	80			

5, 12	RAL 9003	C:	0	
		M:	0	
		Y:	0	
		K:	0	
		R:	244	
		G:	248	
B:	244			

5	RAL 7004	C:	0	
		M:	0	
		Y:	0	
		K:	45	
		R:	158	
		G:	160	
B:	161			

СОГЛАСОВАНО
1^й заместитель начальника ДГА
г. Перми - главный архитектор
П.Ю. Языкин
28.08.22

Координаты цветов RAL приведены с сайта <https://colorscheme.ru>
Каталоги цветов RAL CLASSIC, RAL DESIGN.

						ООФ-208256/СВЕРД - АР			
						Колерный паспорт объекта капитального строительства по ул. Сергея Данщина, 30, Дзержинского района г. Перми			
Изм.	Кол.	Лист	№ док.	Подп.	Дата	Здание АЦДУ	Стадия	Лист	Листов
Разработал	Ефанова			<i>Ефанова</i>	08.22		П	9	
Проверил	Полунина			<i>Полунина</i>	08.22				
Н.контроль	Москалев			<i>Москалев</i>	08.22	Эталоны колеров			
									

Формат А3

Инд. № подл.

Подп. и дата

Взам. инв. №