

ООО «ЗАПАДУРАЛПРОЕКТ»

*№059-22-01-26-3713 от 26.09.2022*

Заказчик: ООО «Предприятие «Энергокабель»

**ПАСПОРТ ВНЕШНЕГО ОБЛИКА ОБЪЕКТА КАПИТАЛЬНОГО СТРОИТЕЛЬСТВА  
(КОЛЕРНЫЙ ПАСПОРТ)**

**АДРЕС ОБЪЕКТА: г.Пермь, административный район Мотовилихинский,  
улица Инженерная, здание (строение) №22**

шифр: 21-08.22-КП

ПЕРМЬ, 2022 г.

**Пояснительная записка**

Ведомость чертежей

ЛИСТ	НАИМЕНОВАНИЕ	ПРИМЕЧАНИЯ
1	Общие данные (начало)	
2	Общие данные (продолжение)	
3	Существующее состояние фасадов	
4	Главный фасад	
5	Дворовой фасад	
6	Боковые фасады	
7	Размещение средств размещения информации, рекламных конструкций на главном фасаде	
8	Размещение средств размещения информации, рекламных конструкций на боковом фасаде	
9	Эталоны колеров	

Объект капитального строительства - 2-этажное здание административного назначения, расположенного по адресу: г.Пермь, Мотовилихинский район, ул. Инженерная, 22.

Год постройки и ввод в эксплуатацию: 1965 г.

В плане здание прямоугольной конфигурации.

Несущие стены: каменные, кирпичные; Кровля: двускатная.

Ранее разработанные колерные паспорта: не разрабатывались.

Нахождение в границах зон объектов культурного наследия: рассматриваемый объект не располагается в зоне объектов культурного наследия.

Настоящим колерным паспортом:

- Определяются типы и виды отделки, и их цветовые решения;

- Устанавливаются виды и места размещения средств размещения информации, рекламных конструкций.

Цветовое решение и применяемые материалы обеспечивают комплексное решение всех элементов фасадов, единство архитектурного облика здания.


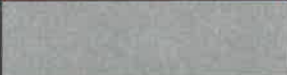





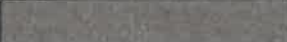
Средства размещения информации, рекламные конструкции не нарушат архитектурный облик здания.

Раздел «Архитектурно-художественная подсветка» настоящим колерным паспортом не разрабатывается. Освещение фасада осуществляется за счет свечения окон и вывесок.



В соответствии с Градостроительным кодексом Российской Федерации, решением Пермской городской Думы от 15.12.2020 № 277 «Об утверждении Правил благоустройства территории города Перми» и постановлением администрации города Перми от 22.02.2017 № 130 «Об утверждении формы и Порядка согласования паспорта внешнего облика объекта капитального строительства (колерного паспорта)» проекты колерных паспортов либо проекты изменений в колерные паспорта не являются разрешительной документацией на строительство, реконструкцию объекта капитального строительства; не являются правовым основанием на устройство (переустройство, демонтаж) пристроек, навесов, козырьков и других архитектурных элементов объекта капитального строительства.

Предметом согласования данного колерного паспорта являются: принятые цветовые решения элементов фасада, применяемые материалы существующего объекта недвижимости, а также определение возможных типов размещения средств размещения информации на нем. Средства размещения информации, рекламные конструкции, не соответствующие типу и местам их возможного размещения, подлежат демонтажу.

Ведомость отделки фасадов

ПОЗ.	ЭЛЕМЕНТ ФАСАДА	ЭТАЛОН ЦВЕТА	ОБОЗНАЧ.	ВИД ОТДЕЛКИ	ПРИМ.
1	Поле стены (тип 1)		RAL 2004	Напыляемая пробка	
2	Поле стены (тип 2)		RAL 7004	Напыляемая пробка	
3	Поле стены (тип 3), фриз		RAL 8019	Напыляемая пробка	
4	Крыльцо, перилла, металлические эл-ы		RAL 7004	Металл, окраска	
5	Оконные рамы		RAL 9010	Металлопластик	
6	Секционные ворота		RAL 7004	Металлопластик	
7	Отливы		RAL 9010	Оцинкованная сталь с полимерным покрытием	
8	Пожарная лестница		RAL 8019	Металл	

  
 СОГЛАСОВАНО  
 заместителем начальника ДГА  
 г.Перми - главный архитектор  
 Ю.А. Козлов

						21-08.22-КП			
						Колерный паспорт объекта капитального строительства по ул. Инженерная, №22, Мотовилихинского района г.Перми.			
Изм.	Кол.	Лист	Чедок	Подпись	Дата	Административное здание	Стадия	Лист	Листов
							П	1	9
Разраб.		Гасанова			09.22	Общие данные	ООО "ЗАПАДУРАЛПРОЕКТ"		
Гл. инж.		Дроздов			09.22				
Н. контр.		Рудакова			09.22				

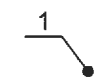


**Инструкция о порядке производства работ, связанных с окраской фасадов и всех наружных частей зданий, сооружений, строений расположенных на территории города Пермь**

1. Окраска (отделка) фасадов и всех наружных частей зданий, сооружений, строений, расположенных на территории города Перми, может производиться лишь на основании паспорта внешнего облика объекта капитального строительства (колерного паспорта), согласованного с департаментом градостроительства и архитектуры администрации г. Перми (далее - ДГА).
2. До начала процесса окраски (отделки) здания или какого-либо сооружения должны быть произведены работы по капитальному ремонту всех без исключения его наружных частей, подлежащих окраске.
3. До начала ремонта зданий, имеющих газосветовую рекламу, сообщить рекламораспространителю о предстоящих работах на фасаде здания с целью сохранения вывесок либо их демонтажа.
4. Полуразрушенные и разрушенные архитектурные художественно-скульптурные элементы фасада: карнизы, фризы, колонны, пилястры, сандрики, кронштейны, обрамления проемов, различные лепные украшения, барельефы, мозаика, художественная роспись и т.п. подлежат обязательному восстановлению в своем первоначальном виде. Категорически запрещается производить окраску здания без предварительного восстановления указанных элементов декора фасада.
5. Металлические поверхности отдельных элементов фасада: чугунные решетки, ограждения балконов и лестниц, элементы входных групп, двери, кронштейны и прочие архитектурно-художественные элементы фасада перед окраской очищаются от грязи, ржавчины, старой краски и покрываются вновь атмосферостойкой краской для металлических поверхностей.
6. В соответствии с выданными образцами цвета (колерами) на окраску (отделку) здания организация, производящая ремонт здания, составляет пробные образцы цвета, которые наносятся на подготовленную для покраски поверхность стены в уровне 1-го этажа здания (не выше 1,5 метров от земли).
7. Проверку и согласование пробного образца цвета (выкрас колера) производит уполномоченный представитель ДГА. Без указанных проверки и согласования производить окраску (отделку) фасадов здания категорически запрещается.
8. Домоуправления, организации и учреждения, производящие окраску (отделку) и связанный с нею ремонт фасадов здания, несут ответственность за выполнение настоящей инструкции и могут быть привлечены к административной ответственности за ее нарушение в соответствии со статьей 6.8.2 «Нарушение требований к внешнему виду фасадов зданий, строений, сооружений» Закона Пермского края от 06.04.2015 № 460-ПК «Об административных правонарушениях в Пермском крае».
9. По всем вопросам, связанным с производством работ, необходимо обращаться в ДГА по адресу: г. Пермь, ул. Сибирская, 15, каб. 315, тел. 212-76-98.

**Ситуационный план**



**Условные обозначения**

-  - Административное здание по ул.Инженерная, 22 в Мотовилихинском районе г.Перми с кадастровым № 59:01:4311723:60;
-  - Красная линия;
-  - Границы земельного участка с кадастровым номером 59:01:4311723:69

**Ведомость ссылочных и прилагаемых документов**

ОБОЗНАЧЕНИЕ	НАИМЕНОВАНИЕ	ПРИМЕЧАНИЕ
	<u>Ссылочные документы</u>	
Решение Пермской городской Думы от 15.12.2020 "277"	Об утверждении Правил благоустройства территории города Перми	
Постановление администрации г. Перми от 22.02.2017 №130	Об утверждении формы и Порядка согласования паспорта внешнего облика объекта капитального строительства (колерного паспорта)	
	<b>21-08.22-КП</b>	
	Колерный паспорт объекта капитального строительства по ул. Инженерная, №22, Мотовилихинского района г.Перми.	
Изм.	Кол.	Лист
Разраб.	Гасанова	09.22
Гл. инж.	Дроздов	09.22
Н. контр.	Рудакова	09.22
	<b>Административное здание</b>	
	<b>Общие данные</b>	
	ООО "ЗАПАДУРАЛПРОЕКТ"	



Главный фасад  
(существующее состояние)



Боковые фасады  
(существующее состояние)



Дворовый фасад  
(существующее состояние)



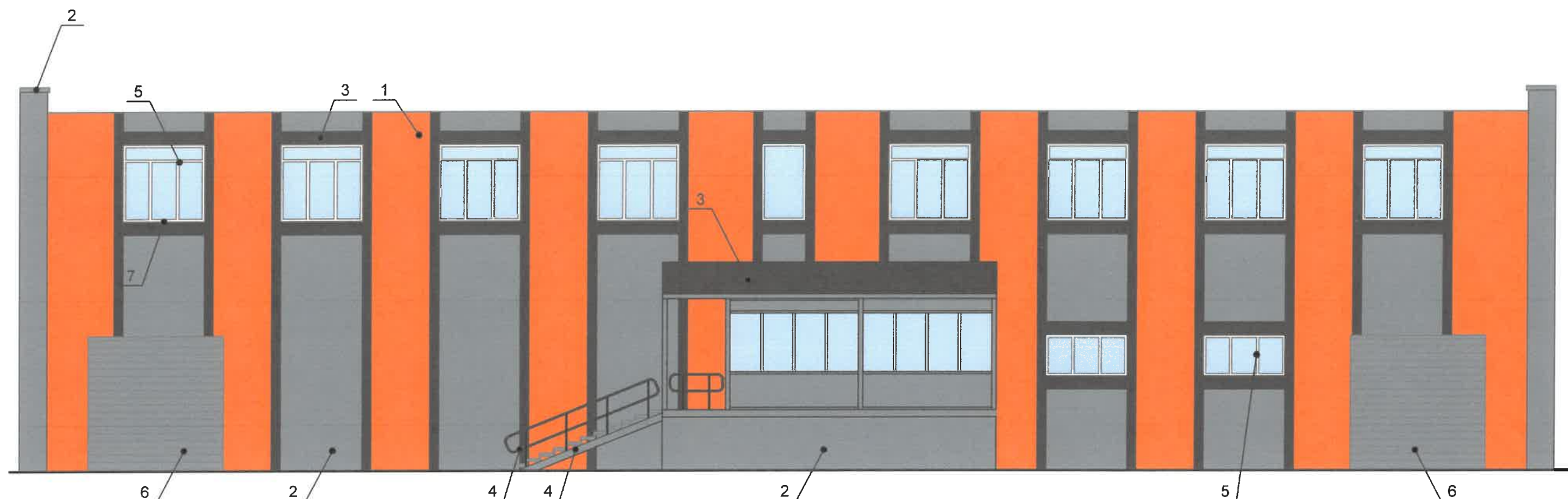
Примечание:

1. Фотографии фасадов сделаны 25.08.2022г.

						21-08.22-КП			
						Колерный паспорт объекта капитального строительства по ул. Инженерная, №22, Мотовилихинского района г.Перми.			
Изм.	Кол.	Лист	№ док	Подпись	Дата	Административное здание	Стадия	Лист	Листов
Разраб.		Гасанова		<i>Гасанова</i>	09.22		П	3	
Гл. инж.		Дроздов		<i>Дроздов</i>	09.22	Существующее состояние фасадов	ООО "ЗАПАДУРАЛПРОЕКТ"		
Н. контр.		Рудакова		<i>Рудакова</i>	09.22				



Главный фасад



Примечание:

1. В случае, если наружные лестницы при дополнительно устроенных входах в общественные помещения здания выходят за границы предоставленного земельного участка и красные линии квартала, то устройство дополнительных или переустройство существующих входных групп требует получения разрешения в установленном порядке;
2. В случае устройства или переустройства (перепланировки, ремонта, реконструкции) помещений общественного назначения, их входных групп в обязательном порядке должны быть предусмотрены мероприятия по обеспечению доступности данных помещений для маломобильных групп населения, включая инвалидов, использующих кресла-коляски и собак-проводников (далее-МГН) в соответствии с требованиями СП 59.13330.2016 Свод правил. Доступность зданий и сооружений для маломобильных групп населения. Данный свод правил касается функционально-планировочных элементов зданий и сооружений, их участков или отдельных помещений, доступных для МГН (входные узлы, коммуникации, пути эвакуации, помещения и зоны обслуживания, а также их информационное и инженерное обустройство). В частности, лестницы при входах в общественные помещения должны дублироваться пандусами с уклоном не более 1:20 (5%) или иными средствами подъема (подъемные платформы, лифты и т.д.). Согласно вышеуказанному Своду правил наружные лестницы и пандусы должны иметь поручни с учетом технических требований к опорным стационарным устройствам по ГОСТ Р 51261. Размеры входной площадки при открывании дверей наружу должны быть не менее 1,5 x 1,85 метра (п.11.7.4.4. Правил благоустройства территории города Перми, утвержденных Решением Пермской городской Думы от 15.12.2020 № 277).

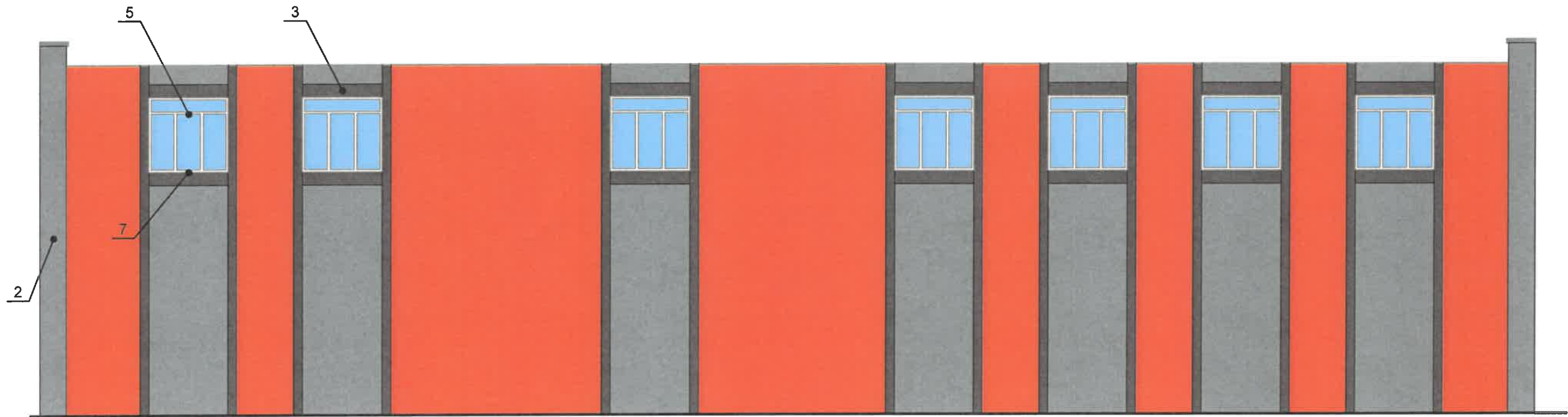
СОГЛАСОВАНО  
 заместитель начальника ДГА  
 г. Перми - главный архитектор  
 Д.Ю. Лещинский  
 [Signature]

Условные обозначения:

1 - Выноска и номер позиции, согласно Ведомости отделки фасадов на листе 1

						21-08.22-КП			
						Колерный паспорт объекта капитального строительства по ул. Инженерная, №22, Мотовилихинского района г.Перми.			
Изм.	Кол.	Лист	№ док	Подпись	Дата	Административное здание	Стадия	Лист	Листов
Разраб.		Гасанова		[Signature]	09.22		П	4	
Гл. инж.		Дроздов		[Signature]	09.22	Главный фасад	ООО "ЗАПАДУРАЛПРОЕКТ"		
Н. контр.		Рудакова		[Signature]	09.22				

Дворовый фасад



Примечание:

1. Дополнительное оборудование - размещаемые на фасадах здания, строения, сооружения системы технического обеспечения эксплуатации зданий, строений, сооружений (наружные блоки систем кондиционирования и вентиляции, маскирующие ограждения (экраны, решетки), вентиляционные трубопроводы, антенны, видеокamеры наружного наблюдения, электрощиты, кабельные линии, иное подобное оборудование), защитные устройства (решетки, рольставни), почтовые ящики, часы, банкоматы, элементы архитектурно-художественной подсветки, флагштоки и иное оборудование.
2. Размещение дополнительного оборудования, дополнительных элементов и устройств на фасадах объектов капитального строительства рекомендуется при соблюдении следующих условий:
  - соответствие размещения дополнительного оборудования архитектурному решению фасадов, предусмотренному проектной документацией, в соответствии с которой осуществлено строительство (реконструкция) Объекта, с привязкой к единой (вертикальной, горизонтальной) системе осей фасадов;
  - единая горизонтальная ось - условная прямая линия. Определяется как половина расстояния между верхним и нижним архитектурным элементом (окна, наличники, карниз, фриз и другие), выделяющимся (западающим, выступающим) из плоскости стены;
  - единая вертикальная ось - условная прямая линия. Определяется как половина расстояния между границами одного архитектурного элемента (окна, двери, колонны) либо между двумя архитектурными элементами (окна, двери, колонны);
  - комплексное решение размещения оборудования - единое архитектурное и цветовое решение (в том числе размер, форма, материал);
  - размещение дополнительного оборудования на архитектурных деталях, элементах декора, поверхностях с ценной архитектурной отделкой, а также крепление, ведущее к повреждению архитектурных поверхностей, не допускаются.
3. Размещение дополнительного оборудования не должно нарушать законные интересы собственников жилых помещений в непосредственной близости с оборудованием.
4. Внешние блоки кондиционирования утанавливаются за счет пространства помещений либо закрываются декоративными экранами в цвет фасада.

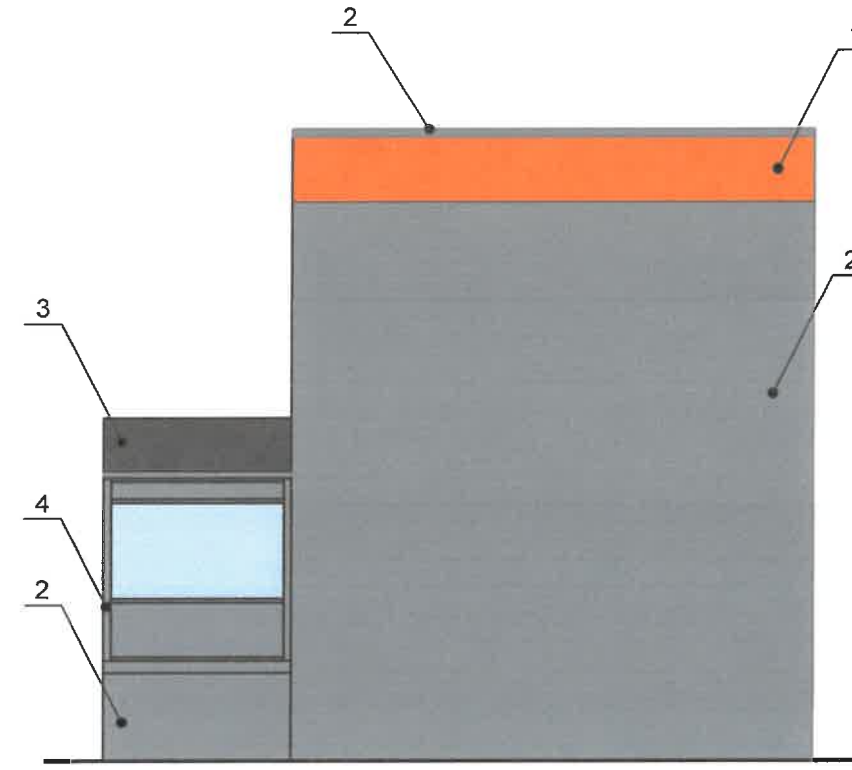
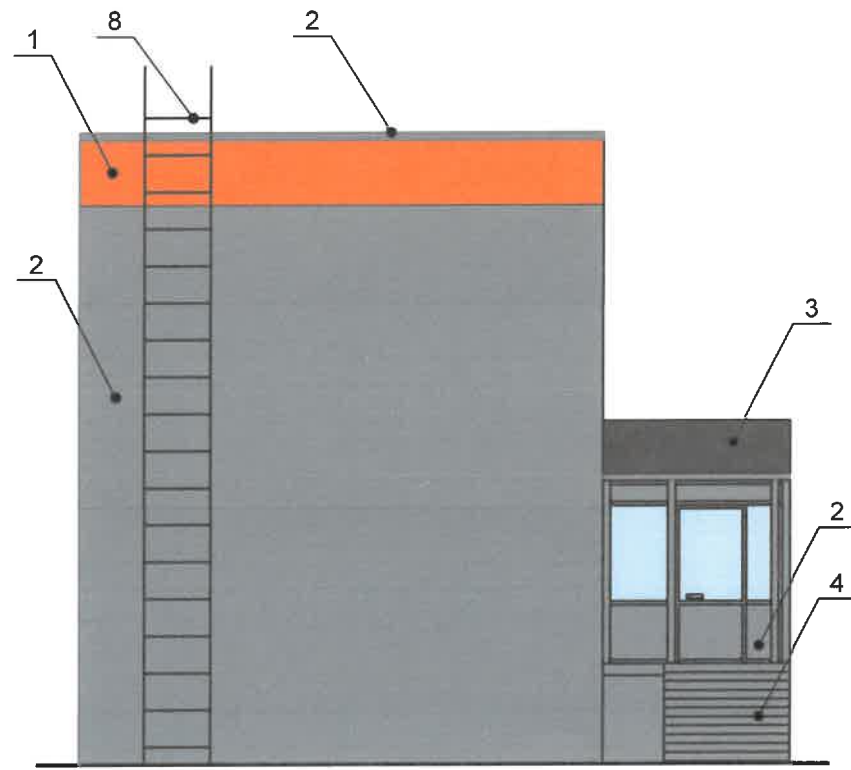
СОГЛАСОВАНО  
 Руководитель проектного отдела ДГА  
 г. Пермь - главный архитектор  
 И.К. Сидорова  
 09.09.22

Условные обозначения:

1 - Выноска и номер позиции, согласно Ведомости отделки фасадов на листе 1

						21-08.22-КП			
						Коперный паспорт объекта капитального строительства по ул. Инженерная, №22, Мотовилихинского района г.Перми.			
Изм.	Кол.	Лист	№ док	Подпись	Дата	Административное здание	Стадия	Лист	Листов
Разраб.		Гасанова		<i>Гасанова</i>	09.22		П	5	
Гл. инж.		Дроздов		<i>Дроздов</i>	09.22	Дворовый фасад	ООО "ЗАПАДУРАЛПРОЕКТ"		
Н. контр.		Рудакова		<i>Рудакова</i>	09.22				

Боковые фасады



СОГЛАСОВАНО  
 заместитель начальника ДГА  
 г.Перми - главный архитектор  
 [Signature]  
 09/09/2022

Примечание:

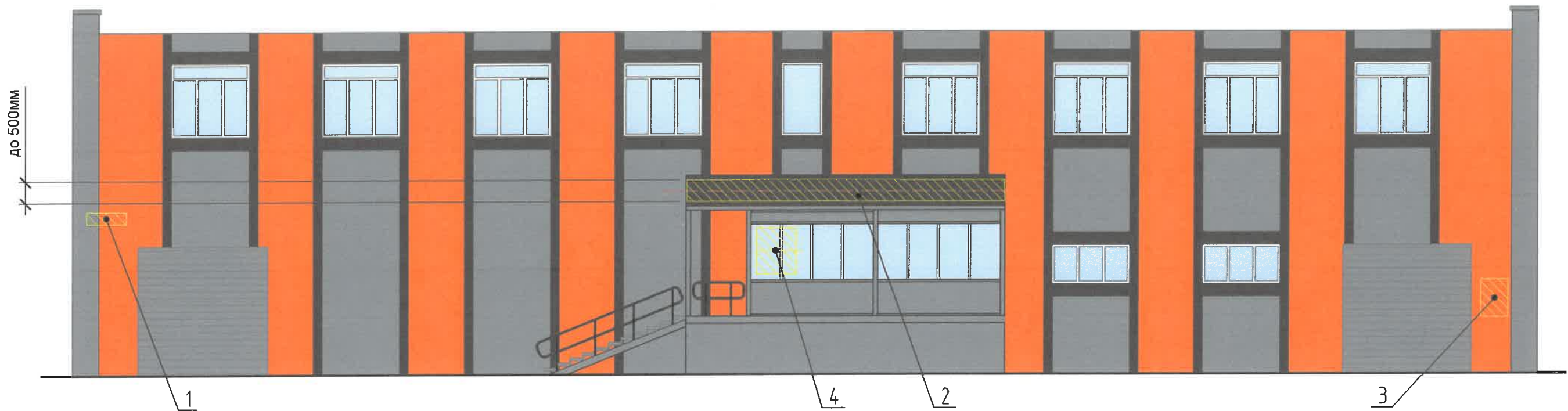
- 1. Условия размещения дополнительного оборудования см. лист 5;
- 2. Условия размещения входных групп см. лист 4

Условные обозначения:

1 - Выноска и номер позиции, согласно Ведомости отделки фасадов на листе 1

						21-08.22-КП			
						Колерный паспорт объекта капитального строительства по ул. Инженерная, №22, Мотовилихинского района г.Перми.			
Изм.	Кол.	Лист	№ док	Подпись	Дата	Административное здание	Стадия	Лист	Листов
Разраб.		Гасанова		[Signature]	09.22		П	6	
Гл. инж.		Дроздов		[Signature]	09.22	Боковые фасады	ООО "ЗАПАДУРАЛПРОЕКТ"		
Н. контр.		Рудакова		[Signature]	09.22				





Управление архитектуры и городского дизайна  
ДГА администрации г.Перми  
СООТВЕТСТВУЕТ АРХИТЕКТУРНОМУ  
ОБЛИКУ ГОРОДА ПЕРМИ  
«09/09/2022»  
Подпись: Шарасов

Ведомость средств размещения информации, рекламных конструкций

№	тип объекта, материал, способ крепления	цвет (с указанием RAL)	наличие подсветки
1	Указатель с наименованием улицы и номером дома (здания) (пункт 11.4.2 Решение Пермской городской Думы от 15.12.2020 №277). Пластик, металл.	Синий R-(0) G-(20) B-(120). Белый (RAL 9003).	Возможна подсветка
2	Вывеска - объемные буквы без подложки на металлических направляющих на фризе (500x2300мм) Металл, пластик, пленка.	Синий R-(0) G-(20) B-(120). Белый (RAL 9003).	Возможна подсветка
3	Информационная табличка (режимник). Одиночная или модульная (500x700). Оргстекло, металл, пластик.	Фирменные цвета	Без подсветки
4	Вывеска-панно (постер), размещенное в оконном проеме за стеклом. Площадь панно - не более 50% от площади одного поля остекления. Пленка.	Фирменные цвета	Без подсветки

Условные обозначения:

- Выноска и номер позиции, согласно Ведомости отделки фасадов на листе 1;
- Место допустимого размещения средств размещения информации, рекламных конструкций;
- Единая горизонтальная ось размещения объектов

						<b>21-08.22-КП</b>			
						Колерный паспорт объекта капитального строительства по ул. Инженерная, №22, Мотовилихинского района г.Перми.			
Изм.	Кол.	Лист	№ док	Подпись	Дата	Административное здание	Стадия	Лист	Листов
Разраб.		Гасанова			09.22		П	7	
Гл. инж.		Дроздов			09.22	Размещение средств размещения информации, рекламных конструкций на главном фасаде	ООО "ЗАПАДУРАЛПРОЕКТ"		
Н. контр.		Рудакова			09.22				



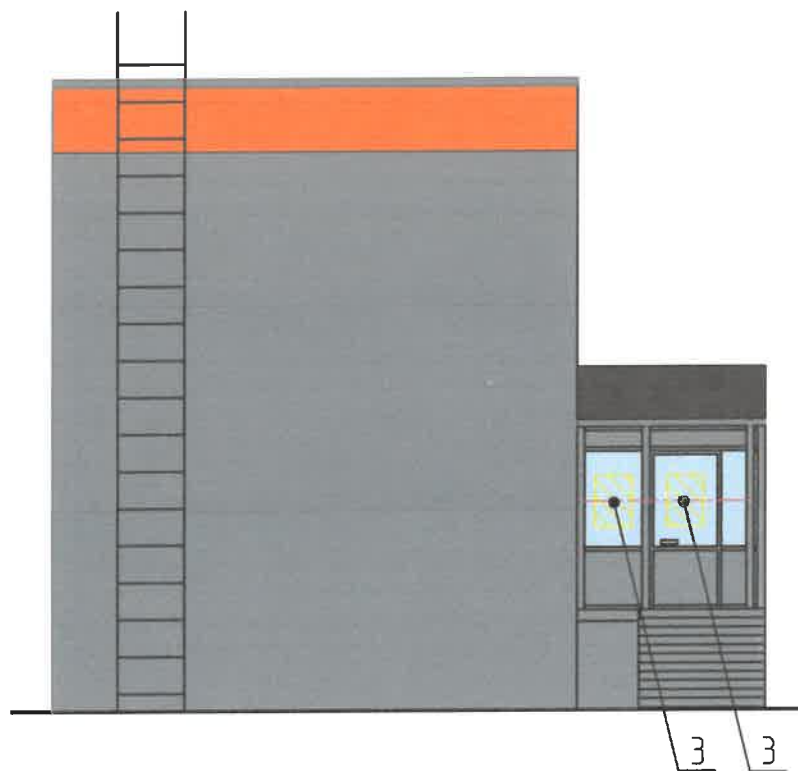
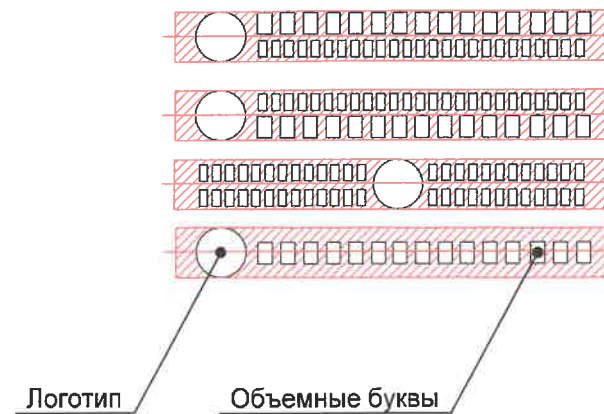


Схема компоновки объемных букв и/или логотипов, относительно оси и места размещения средств размещения информации



Пример сгруппированных модульных табличек

ЭТАЖ	ЛОГО	ОРГАНИЗАЦИЯ
ЭТАЖ	ЛОГО	ОРГАНИЗАЦИЯ
ЭТАЖ	ЛОГО	ОРГАНИЗАЦИЯ
ЭТАЖ	ЛОГО	ОРГАНИЗАЦИЯ
ЭТАЖ	ЛОГО	ОРГАНИЗАЦИЯ
ЭТАЖ	ЛОГО	ОРГАНИЗАЦИЯ

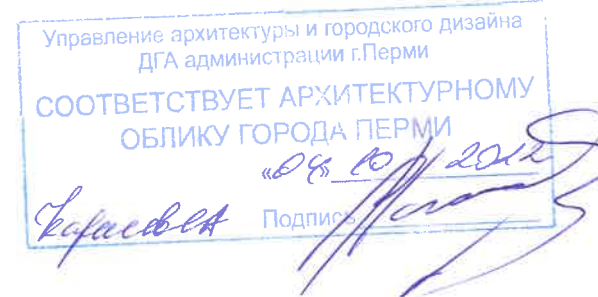
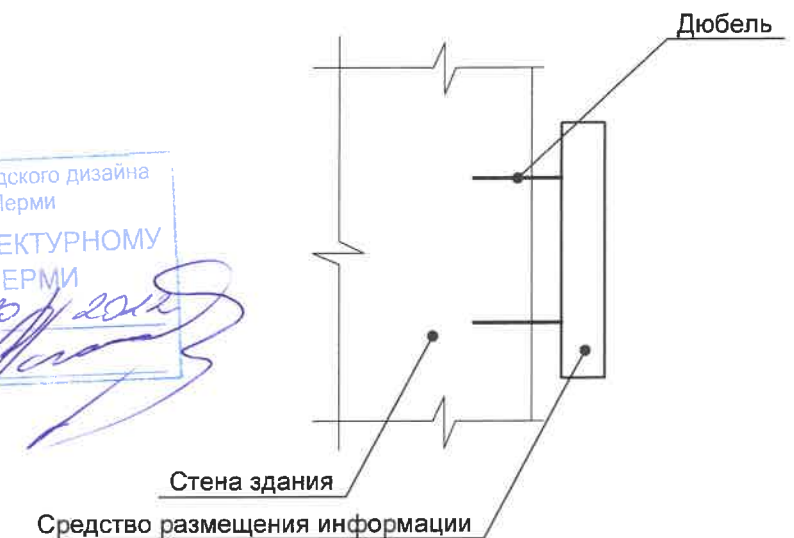
**Условия размещения средств размещения информации, рекламных конструкций**

1. Место размещения информации располагаются относительно условной прямой линии – единой горизонтальной оси. Местоположение оси на фасаде определяется как половина расстояния между верхним и нижним архитектурным элементом (окна, наличники, карниз, фриз и др.), выделяющимся (западающим, выступающим) из плоскости стены.
2. Размещение вывесок и рекламных конструкций должно осуществляться в границах места допустимого размещения средств размещения информации, рекламных конструкций, установленных данным колерным паспортом объекта капитального строительства.
3. Размещение вывесок по отношению друг к другу, их конфигурация, наполненность информацией должны соответствовать Стандартным требованиям к вывескам, их размещению и эксплуатации (далее - Стандартные требования), утвержденным Решением Пермской городской Думы от 15.12.2020 №277.
4. В случае, если планируемые к размещению вывески не соответствуют Стандартным требованиям и действующему колерному паспорту, требуется внесение изменений в колерный паспорт путем разработки нового колерного паспорта.
5. Максимальный размер информационных табличек – 0,5 м x 0,7 м (пункт 2.13 Стандартных требований).
6. Узел крепления каждого типа объекта информации разрабатывается отдельным рабочим проектом.
7. В случае размещения рекламной конструкции на фасаде здания, строения, сооружения, такая конструкция должна быть отражена в составе нового колерного паспорта, а ее размещение должно осуществляться в соответствии с действующим порядком установки эксплуатации рекламных конструкций на территории города Перми, утвержденным решением Пермской городской Думы, с последующим получением на установку и эксплуатацию рекламной конструкции в установленном порядке.
8. Размещение вывесок, перекрывающих оконные проемы, а также расположенных на балконах, лоджиях зданий и сооружений должно быть согласовано с собственниками помещений, к которым относится балкон и данный оконный проем.

Непосредственно на остеклении витрины допустимо не сплошное написание информации, состоящей из графической и (или) текстовой частей, занимающей не более 30% площади одного членения поля остекления (пункт 3.13. Стандартных требований);

Сплошные вывески в витринах и на остеклении оконных, дверных полотен не должны превышать по высоте половину высоты витрины и остекления оконных, дверных полотен, а по ширине - половину ширины витрины и остекления оконных, дверных полотен и должны отступать от остекления не менее чем на 0,15 м (пункт 3.14. Стандартных требований).


Схема крепления средств размещения информации к фасаду (поз. 2)





**Условные обозначения:**


- 1 - Выноска и номер позиции, согласно Ведомости средств размещения информации, рекламных конструкций на листе 7;
- ▨ - Место допустимого размещения средств размещения информации, рекламных конструкций;
- - Единая горизонтальная ось размещения объектов

						<b>21-08.22-КП</b>			
						Колерный паспорт объекта капитального строительства по ул. Инженерная, №22, Мотовилихинского района г.Перми.			
Изм.	Кол.	Лист	№док	Подпись	Дата	Административное здание	Стадия	Лист	Листов
Разраб.		Гасанова		<i>[Signature]</i>	09.22		П	8	
Гл. инж.		Дроздов		<i>[Signature]</i>	09.22	Размещение средств размещения информации, рекламных конструкций на боковом фасаде	ООО "ЗАПАДУРАЛПРОЕКТ"		
Н. контр.		Рудакова		<i>[Signature]</i>	09.22				

Позиция согласно ведомости отделки фасадов	RAL 2004	C:	0	
		M:	70	
		Y:	100	
		K:	0	
		R:	231	
		G:	91	
		B:	18	
1				

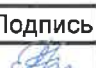


Позиция согласно ведомости отделки фасадов	RAL 8019	C:	90	
		M:	90	
		Y:	80	
		K:	80	
		R:	63	
		G:	58	
		B:	58	
3, 8				

Позиция согласно ведомости отделки фасадов	RAL 7004	C:	0	
		M:	0	
		Y:	0	
		K:	45	
		R:	158	
		G:	160	
		B:	161	
2, 4, 6				

Позиция согласно ведомости отделки фасадов	RAL 9010	C:	0	
		M:	0	
		Y:	5	
		K:	0	
		R:	247	
		G:	249	
		B:	239	
5, 7				

СОГЛАСОВАНО  
 зам. начальника ДГА  
 г. Пермь - главный архитектор  
 Д.К. Дроздов  
 09.09.2022

Координаты цветов RAL приведены с сайта: <https://colorscheme.ru>  
 (Каталоги цветов: RAL CLASSIC, RAL DESIGN)

						21-08.22-КП			
						Коперный паспорт объекта капитального строительства по ул. Инженерная, №22, Мотовилихинского района г.Перми.			
Изм.	Кол.	Лист	№ док	Подпись	Дата	Административное здание	Стадия	Лист	Листов
Разраб.		Гасанова			09.22		П	9	
Гл. инж.		Дроздов			09.22	Эталоны колеров	ООО "ЗАПАДУРАЛПРОЕКТ"		
Н. контр.		Рудакова			09.22				