

№ 059-22-01-26-4026 от 27.10.2022

Заказчик: Клиника "Мать и дитя"

**ПАСПОРТ ВНЕШНЕГО ОБЛИКА ОБЪЕКТОВ КАПИТАЛЬНОГО СТРОИТЕЛЬСТВА
(КОЛЕРНЫЙ ПАСПОРТ)**

**АДРЕС ОБЪЕКТА: г.Пермь, административный район Ленинский
улица Екатерининская, здание (строение) № 64**

шифр: 64-Л-10/2022-ОФ

Ведомость чертежей

ЛИСТ	НАИМЕНОВАНИЕ	ПРИМЕЧАНИЯ
1-2	Общие данные	
3	Существующее состояние фасадов	
4	Главный фасад	
5	Боковой фасад	
6	Боковой фасад	
7	Дворовой фасад	
8-9	Размещение средств размещения информации, рекламных конструкций	
10	Эталоны колеров	

Пояснительная записка

Объект капитального строительства - Административное здание, расположенное по улице Екатерининская, 64 в Ленинском районе города Перми.

Год постройки и ввода в эксплуатацию: не установлен;
 Проект: индивидуальный;
 Этажность: 3;
 В плане здание прямоугольной формы;
 Кровля: скатная;
 Фасады: кирпич.

Нахождение в зоне объектов культурного наследия: Приказ государственной инспекции по охране объектов культурного наследия Пермского края от 27.08.2019 № СЭД-55-001-06-272 "О включении выявленного объекта культурного наследия - достопримечательного места «Губернский центр» в Единый государственный реестр объектов культурного наследия (памятников истории и культуры) народов Российской Федерации";

Ранее согласованные колерные паспорта: не разрабатывались.

Настоящим колерным паспортом :

- устанавливаются требования к отделке фасадов, их цветовому решению;
- определяются типы и места размещения средств размещения информации, рекламных конструкций.





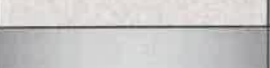
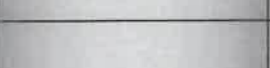

Цветовое решение и применяемые материалы обеспечивают комплексное решение всех элементов фасадов, единство архитектурного облика здания. Средства размещения информации, рекламные конструкции не нарушат архитектурный облик здания.

Раздел "Архитектурно-художественная подсветка" не разрабатывается, подсветка здания осуществляется за счет свечения вывесок и витрин.


В соответствии с Градостроительным кодексом Российской Федерации, решением Пермской городской Думы от 15.12.2020 № 277 «Об утверждении Правил благоустройства территории города Перми» (далее - Решение ПГД № 277) и постановлением администрации города Перми от 22.02.2017 № 130 «Об утверждении формы и Порядка согласования паспорта внешнего облика объекта капитального строительства (колерного паспорта)» колерные паспорта либо внесения изменений в колерные паспорта не являются разрешительной документацией на строительство, реконструкцию объекта капитального строительства; не являются правовым основанием на устройство (переустройство, демонтаж) пристроек, навесов, козырьков и других архитектурных элементов объекта капитального строительства.

Предметом согласования данного колерного паспорта являются: принятые цветовые решения элементов фасада, применяемые материалы существующего объекта недвижимости, а также определение возможных типов размещения средств размещения информации на нем. Средства размещения информации, рекламные конструкции, не соответствующие типу и местам их возможного размещения, предусмотренные данным колерным паспортом либо стандартным требованиям, утвержденным Решением ПГД №277, подлежат демонтажу.

Ведомость отделки фасадов

ПОЗ.	ЭЛЕМЕНТ ФАСАДА	ЭТАЛОН ЦВЕТА	ОБОЗНАЧ.	ВИД ОТДЕЛКИ	ПРИМ.
1	Основное поле стен, архитектурные элементы, воздухопроводы			Керамический кирпич	
2	Цоколь, крыльцо, колонна		RAL 7038	Декоративная плитка под натуральный камень	
3	Переплеты окон, дверей (тип 1)		RAL 9003	Металлопластик	
4	Переплеты витрин, дверь (тип 2)		RAL 3011	Алюминиевая система	
5	Дверные полотна (тип 3)		RAL 7016 RAL 3011	Металл с покрытием атмосферостойкой краской	
6	Ограждение		-	Оцинкованная сталь с полимерным покрытием	
7	Пожарная лестница		RAL 3011	Металл с покрытием атмосферостойкой краской	
8	Козырьки		RAL 3011	Поликарбонат	
9	Ступени		RAL 7038	Бетонная плитка	
10	Водосточные трубы		RAL 7004	Металл с покрытием атмосферостойкой краской	
11	Кровля		-	Оцинкованная сталь с полимерным покрытием	



64-Л-10/2022-ОФ											
Колерный паспорт объекта капитального строительства по улице Екатерининской, 64 Ленинского района г. Перми											
Изм.	Кол. уч.	Лист	№ док.	Подп.	Дата						
	Разраб.	Попова Е.Ю.			10.22						
				Административное здание	<table border="1"> <tr> <td>Стадия</td> <td>Лист</td> <td>Листов</td> </tr> <tr> <td>П</td> <td>1</td> <td>9</td> </tr> </table>	Стадия	Лист	Листов	П	1	9
Стадия	Лист	Листов									
П	1	9									
				Общие данные (начало)	ПРИОРИТЕТ						

Инструкция о порядке производства работ, связанных с окраской фасадов и всех наружных частей зданий, сооружений, строений, расположенных на территории города Перми





1. Окраска (отделка) фасадов и всех наружных частей зданий, сооружений, строений, расположенных на территории города Перми, может производиться лишь на основании паспорта внешнего облика объекта капитального строительства (колерного паспорта), согласованного с департаментом градостроительства и архитектуры администрации г. Перми (далее - ДГА).
2. До начала процесса окраски (отделки) здания или какого-либо сооружения должны быть произведены работы по капитальному ремонту всех без исключения его наружных частей, подлежащих окраске.
3. До начала ремонта зданий, имеющих газосветовую рекламу, сообщить рекламораспространителю о предстоящих работах на фасаде здания с целью сохранения вывесок либо их демонтажа.
4. Полуразрушенные и разрушенные архитектурные художественно-скульптурные элементы фасада: карнизы, фризы, колонны, пилястры, сандрики, кронштейны, обрамления проемов, различные лепные украшения, барельефы, мозаика, художественная роспись и т.п. подлежат обязательному восстановлению в своем первоначальном виде. Категорически запрещается производить окраску здания без предварительного восстановления указанных элементов декора фасада.
5. Металлические поверхности отдельных элементов фасада: чугунные решетки, ограждения балконов и лестниц, элементы входных групп, двери, кронштейны и прочие архитектурно-художественные элементы фасада перед окраской очищаются от грязи, ржавчины, старой краски и покрываются вновь атмосферостойкой краской для металлических поверхностей.
6. В соответствии с выданными образцами цвета (колерами) на окраску (отделку) здания организация, производящая ремонт здания, составляет пробные образцы цвета, которые наносятся на подготовленную для покраски поверхность стены в уровне 1-го этажа здания (не выше 1,5 метров от земли).
7. Проверку и согласование пробного образца цвета (выкрас колера) производит уполномоченный представитель ДГА. Без указанных проверки и согласования производить окраску (отделку) фасадов здания категорически запрещается.
8. Домоуправления, организации и учреждения, производящие окраску (отделку) и связанный с нею ремонт фасадов здания, несут ответственность за выполнение настоящей инструкции и могут быть привлечены к административной ответственности за ее нарушение в соответствии со статьей 6.8.2 «Нарушение требований к внешнему виду фасадов зданий, строений, сооружений» Закона Пермского края от 06.04.2015 № 460-ПК «Об административных правонарушениях в Пермском крае».
9. По всем вопросам, связанным с производством работ, необходимо обращаться в ДГА по адресу: г. Пермь, ул. Сибирская, 15, каб. 315, тел. 212-76-98.



Ситуационный план





Условные обозначения

-  - Административное здание по улице Екатерининской, 64 в Ленинском районе города Перми
-  - Красные линии
-  - Границы земельного участка с кадастровым номером 59:01:4410110:5
-  - Земельный участок с кадастровым номером 59:01:4410110:5

Ведомость ссылок и прилагаемых документов

ОБОЗНАЧЕНИЕ	НАИМЕНОВАНИЕ	ПРИМЕЧАНИЕ
	<u>Ссылочные документы</u>	
Решение Пермской городской Думы от 15.12.2020 №277	"Об утверждении Правил благоустройства территории города Перми"	
Постановление администрации г.Перми от 22.02.2017 №130	"Об утверждении формы и Порядка согласования паспорта внешнего облика капитального (колерного паспорта)"	
Приказ государственной инспекции по охране объектов культурного наследия Пермского края от 27.08.2019 № СЭД-55-001-06-272	"О включении выявленного объекта культурного наследия - достопримечательного места «Губернский центр» в Единый государственный реестр объектов культурного наследия (памятников истории и культуры) народов Российской Федерации"	

ПРИМЕЧАНИЕ: Координатные оси расставлены условно, границы земельного участка и его номер приведены с сайта <https://pkk.rosreestr.ru/>, красные линии приведены с сайта <https://isogd.gorodperm.ru/>.

						64-Л-10/2022-ОФ			
						Колерный паспорт объекта капитального строительства по улице Екатерининской, 64 Ленинского района г. Перми			
Изм.	Кол. уч.	Лист	№ док.	Подп.	Дата	Административное здание	Стадия	Лист	Листов
Разраб.		Попова Е.Ю.			10.22		П	2	
						Общие данные (продолжение)			

Главный фасад



Боковой фасад



Дворовой фасад

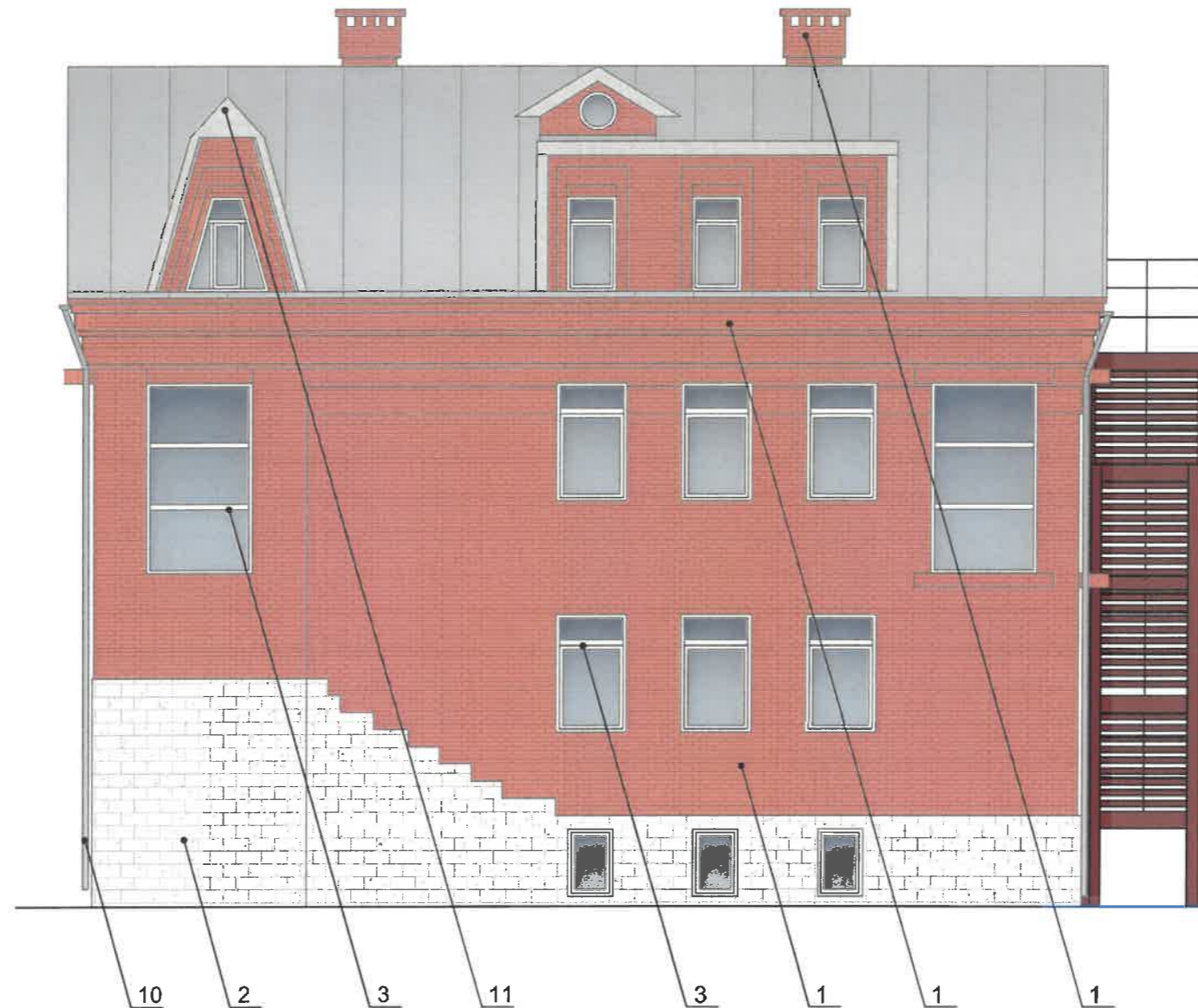


Боковой фасад



ПРИМЕЧАНИЕ: Фотофиксация фасадов сделана 25.09.2022 г.

						64-Л-10/2022-ОФ			
						Колерный паспорт объекта капитального строительства по улице Екатерининской, 64 Ленинского района г. Перми			
Изм.	Кол. уч.	Лист	№ док.	Подп.	Дата	Административное здание	Стадия	Лист	Листов
Разраб.				Попова Е.Ю.	10.22		п	3	
						Существующее состояние фасадов	ПРИОРИТЕТ		



СОГЛАСОВАНО
 1^й заместитель начальника ДГА
 г. Перми - главный архитектор
 А.Ю. Лопшин
 22 10 2022

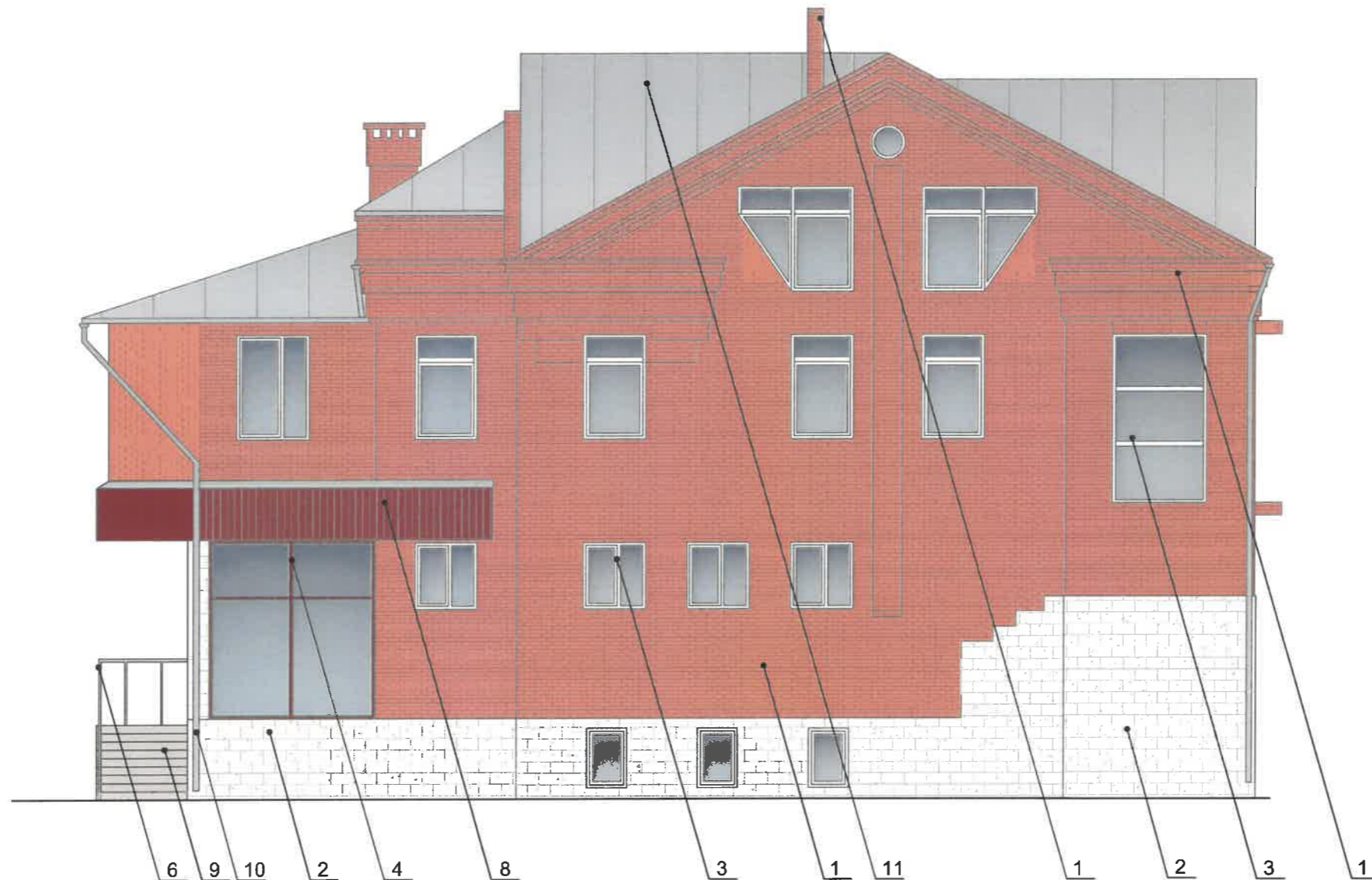
Условия переустройства входных групп

1. В случае, если наружные лестницы при дополнительно устроенных входах в общественные помещения здания выходят за границы предоставленного земельного участка и красные линии квартала, то устройство дополнительных или переустройство существующих входных групп требует получения разрешения в установленном порядке;
2. В случае устройства или переустройства (перепланировки, ремонта, реконструкции) помещений общественного назначения, их входных групп в обязательном порядке должны быть предусмотрены мероприятия по обеспечению доступности данных помещений для маломобильных групп населения, включая инвалидов, использующих кресла-коляски и собак-проводников (далее-МГН) в соответствии с требованиями СП 59.13330.2016 Свод правил. Доступность зданий и сооружений для маломобильных групп населения. Данный свод правил касается функционально-планировочных элементов зданий и сооружений, их участков или отдельных помещений, доступных для МГН (входные узлы, коммуникации, пути эвакуации, помещения и зоны обслуживания, а также их информационное и инженерное обустройство). В частности, лестницы при входах в общественные помещения должны дублироваться пандусами с уклоном не более 1:20 (5%) или иными средствами подъема (подъемные платформы, лифты и т.д.). Согласно вышеуказанному Своду правил наружные лестницы и пандусы должны иметь поручни с учетом технических требований к опорным стационарным устройствам по ГОСТ Р 51261. Размеры входной площадки при открывании дверей наружу должны быть не менее 1,5 x 1,85 метра (п.11.7.4.4. Правил благоустройства территории города Перми, утвержденных Решением Пермской городской Думы от 15.12.2020 № 277).

Условные обозначения

1 - Выноска и номер позиции согласно Ведомости отделки фасадов на листе 1

						64-Л-10/2022-ОФ			
						Колерный паспорт объекта капитального строительства по улице Екатерининской, 64 Ленинского района г. Перми			
Изм.	Кол. уч.	Лист	№ док.	Подп.	Дата	Административное здание	Стадия	Лист	Листов
Разраб.		Попова Е.Ю.		<i>ЕЮ</i>	10.22		п	4	
						Главный фасад	ПРИОРИТЕТ		



СОГЛАСОВАНО
 1^й заместитель начальника ДГА
 г. Перми - главный архитектор
 Д.Ю. Папшин
 22.10.2022

Условия размещения дополнительного оборудования:

- Дополнительное оборудование - размещаемые на фасадах здания, строения, сооружения системы технического обеспечения эксплуатации зданий, строений, сооружений (наружные блоки систем кондиционирования и вентиляции, маскирующие ограждения (экраны, решетки), вентиляционные трубопроводы, антенны, видеокамеры наружного наблюдения, электрощиты, кабельные линии, иное подобное оборудование), защитные устройства (решетки, рольставни), почтовые ящики, часы, банкоматы, элементы архитектурно-художественной подсветки, флажки и иное оборудование.
- Размещение дополнительного оборудования, дополнительных элементов и устройств на фасадах объектов капитального строительства рекомендуется при соблюдении следующих условий:
 - соответствие размещения дополнительного оборудования архитектурному решению фасадов, предусмотренному проектной документацией, в соответствии с которой осуществлено строительство (реконструкция) Объекта, с привязкой к единой (вертикальной, горизонтальной) системе осей фасадов;
 - единая горизонтальная ось - условная прямая линия. Определяется как половина расстояния между верхним и нижним архитектурным элементом (окна, наличники, карниз, фриз и другие), выделяющимся (западающим, выступающим) из плоскости стены;
 - единая вертикальная ось - условная прямая линия. Определяется как половина расстояния между границами одного архитектурного элемента (окна, двери, колонны) либо между двумя архитектурными элементами (окна, двери, колонны);
 - комплексное решение размещения оборудования - единое архитектурное и цветовое решение (в том числе размер, форма, материал);
 - размещение дополнительного оборудования на архитектурных деталях, элементах декора, поверхностях с ценной архитектурной отделкой, а также крепление, ведущее к повреждению архитектурных поверхностей, не допускаются.
- Размещение дополнительного оборудования не должно нарушать законные интересы собственников жилых помещений в непосредственной близости с оборудованием.

Условные обозначения

1 - Выноска и номер позиции согласно Ведомости отделки фасадов на листе 1

						64-Л-10/2022-ОФ			
						Колерный паспорт объекта капитального строительства по улице Екатерининской, 64 Ленинского района г. Перми			
Изм.	Кол. уч.	Лист	№ док.	Подп.	Дата	Административное здание	Стадия	Лист	Листов
Разраб.		Попова Е.Ю.		<i>ЕЮ</i>	10.22		п	5	
						Боковой фасад			

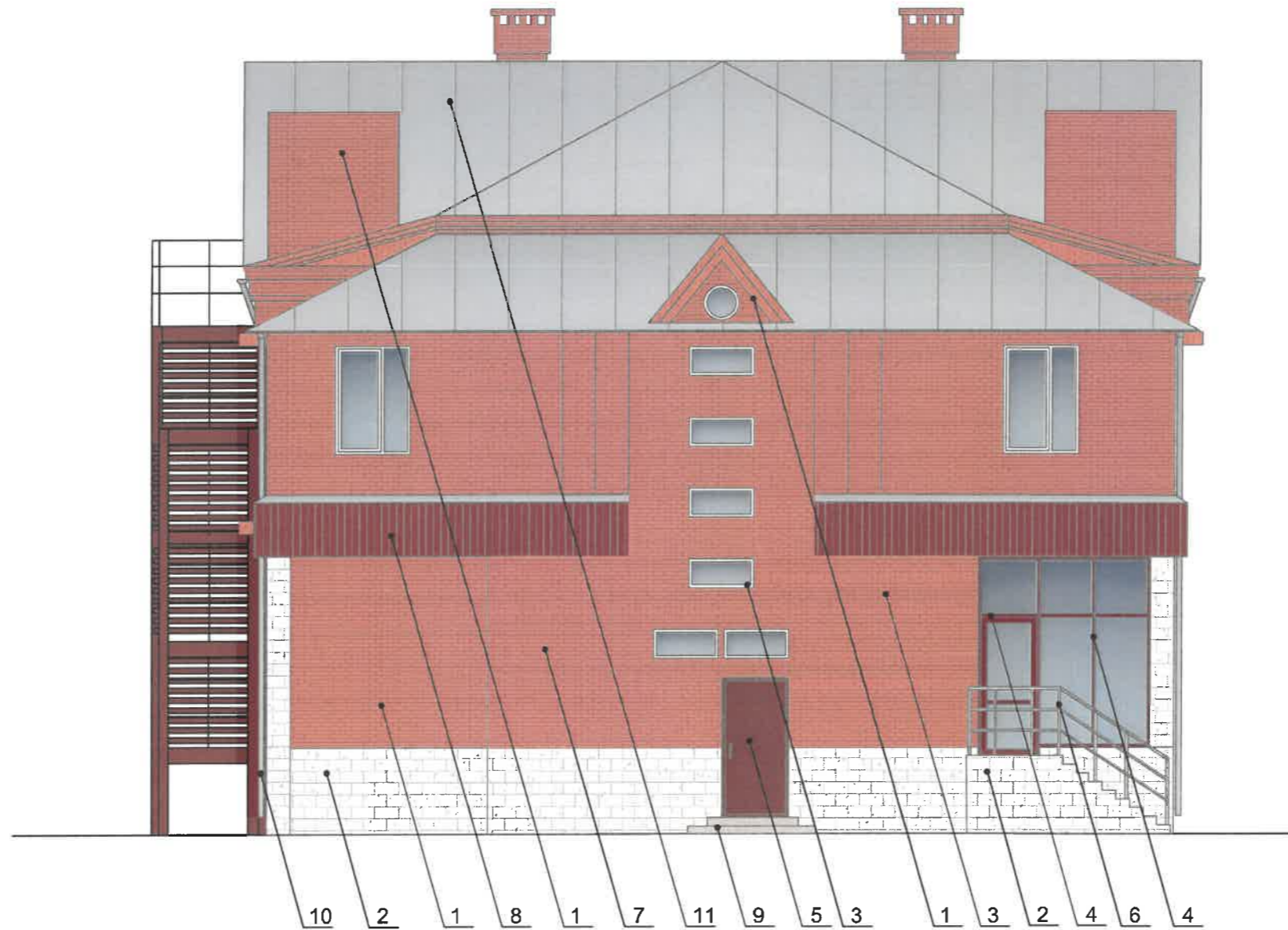


СОГЛАСОВАНО
 1^й заместитель начальника ДГА
 г. Перми - главный архитектор
 Д.Ю. Лавшин
 22.10.2022

Условные обозначения

1 - Выноска и номер позиции согласно Ведомости отделки фасадов на листе 1


						64-П-10/2022-ОФ			
						Колерный паспорт объекта капитального строительства по улице Екатерининской, 64 Ленинского района г. Перми			
Изм.	Кол. уч.	Лист	№ док.	Подп.	Дата	Административное здание	Стадия	Лист	Листов
Разраб.			Попова Е.Ю.	<i>ЕЮ</i>	10.22		П	6	
						Боковой фасад	ПРИОРИТЕТ		



СОГЛАСОВАНО
 1-й заместитель начальника ДГА
 г. Перми - главный архитектор
 Д.Ю. Лапшин
 22 10 2024

Условные обозначения

 - Выноска и номер позиции согласно Ведомости отделки фасадов на листе 1

						64-Л-10/2022-ОФ			
						Колерный паспорт объекта капитального строительства по улице Екатерининской, 64 Ленинского района г. Перми			
Изм.	Кол. уч.	Лист	№ док.	Подп.	Дата	Административное здание	Стадия	Лист	Листов
Разраб.		Попова Е.Ю.			10.22		п	7	
						Дворовой фасад	ПРИОРИТЕТ		

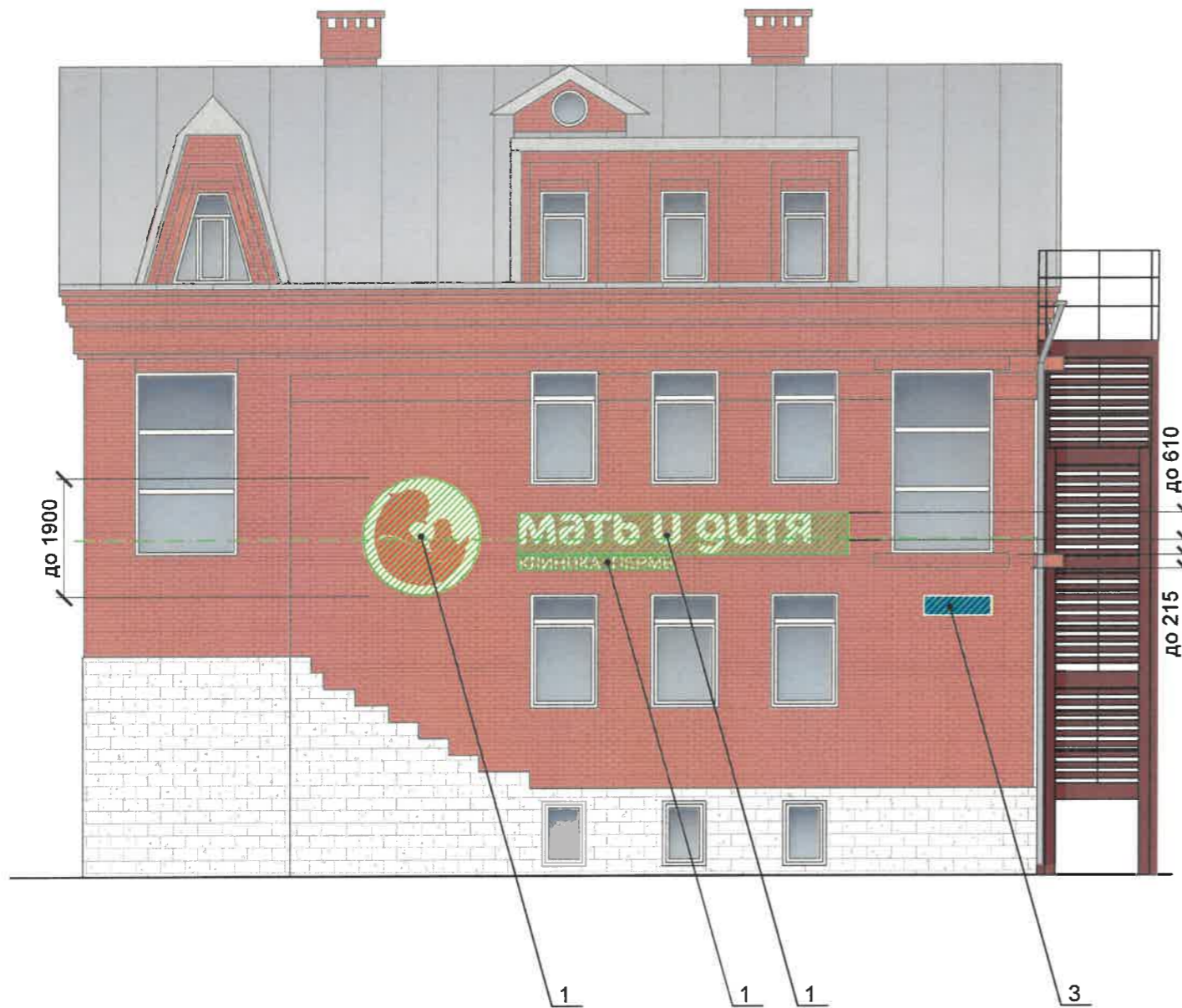


Схема крепления средств размещения информации к фасаду (поз. 1)

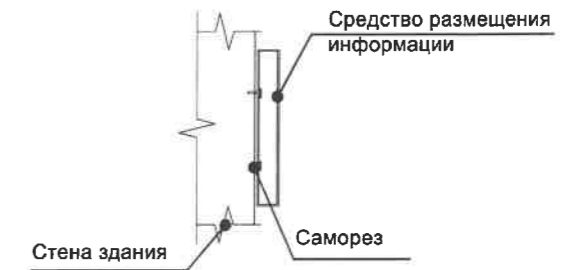
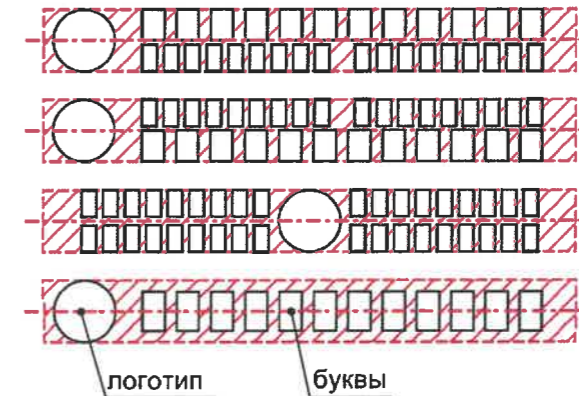


Схема компоновки объемных букв и/или логотипов, относительно оси и места размещения средств размещения информации



№
Управление архитектуры и городского дизайна
ДГА администрации г.Перми
СООТВЕТСТВУЕТ АРХИТЕКТУРНОМУ
ОБЛИКУ ГОРОДА ПЕРМИ
«22» 10 2022
Бресанов С.В. Подпись [подпись]

Условия размещения средств размещения информации, рекламных конструкций.

1. Средства размещения информации располагаются относительно условной прямой линии - единой горизонтальной оси. Местоположение оси на фасаде определяется как половина расстояния между верхним и нижним архитектурным элементом (окна, наличники, карниз, фриз и др.), выделяющимися (западающим, выступающим) из плоскости стены.
2. Размещение вывесок и рекламных конструкций должно осуществляться в границах места допустимого размещения средств размещения информации, рекламных конструкций, установленных данным колерным паспортом объекта капитального строительства.
3. Размещение вывесок по отношению друг к другу, их конфигурация, наполненность информацией должны соответствовать Стандартным требованиям к вывескам, их размещению и эксплуатации (далее - Стандартные требования), утвержденным решением Пермской городской Думы от 15.12.2020 № 277.
4. В случае, если планируемые к размещению вывески не соответствуют Стандартным требованиям и действующему колерному паспорту, требуется внесение изменений в колерный паспорт путем разработки нового колерного паспорта.
5. Максимальный размер информационных табличек - 0,5 м x 0,7 м (пункт 2.13. Стандартных требований).
6. Узел крепления каждого типа объекта информации разрабатывается отдельным рабочим проектом.
7. В случае размещения рекламной конструкции на фасаде здания, строения, сооружения, такая конструкция должна быть отражена в составе нового колерного паспорта, а ее размещение должно осуществляться в соответствии с действующим порядком установки и эксплуатации рекламных конструкций на территории города Перми, утвержденным решением Пермской городской Думы, с последующим получением разрешения на установку и эксплуатацию рекламной конструкции в установленном порядке.
8. На фасаде каждого здания, независимо от назначения и формы собственности, должны быть установлены указатели с наименованием улиц и номерами домов (зданий): размещение указателей с с наименованием улиц и номерами домов (зданий), а также указателей номеров квартир, расположенных в подъезде многоквартирного дома, обеспечивают организации, осуществляющие содержание дома (здания), при их отсутствии - владельцы таких домов (зданий) или помещений, расположенных в них (пункт 11.4.2.1 Правил благоустройства территории города Перми, утвержденных решением Пермской городской думы от 15.12.2020 № 277).

Условные обозначения

- 1 - Выноска и номер позиции согласно Ведомости средств размещения информации, рекламных конструкций на листе 9
- - Ось размещения средств размещения информации, рекламных конструкций
- - Место допустимого размещения средств размещения информации, рекламных конструкций

						64-Л-10/2022-ОФ			
						Колерный паспорт объекта капитального строительства по улице Екатерининской, 64 Ленинского района г. Перми			
Изм.	Кол. уч.	Лист	№ док.	Подп.	Дата	Административное здание	Стадия	Лист	Листов
Разраб.		Попова Е.Ю.		[подпись]	10.22		П	8	
						Размещение средств размещения информации, рекламных конструкций			





У.О. Управление архитектуры и городского дизайна
ДГА администрации г.Перми
СООТВЕТСТВУЕТ АРХИТЕКТУРНОМУ
ОБЛИКУ ГОРОДА ПЕРМИ
«27» 10, 2022
Бресано С.В. Подпись *Бресано С.В.*

Ведомость средств размещения информации, рекламных конструкций

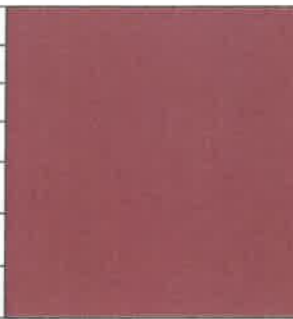
ПОЗ.	Тип объекта, материал, способы крепления	Цвет (с указанием RAL)	Наличие подсветки
1	Объемные буквы, логотипы и/или панель кронштейны, размещенные на металлических направляющих без подложки в цвет фасада на стене здания. Оргстекло, металл, пластик	Фирменные цвета	Внутренняя или контурная подсветка
2	Информационная табличка (режимник) одиночная, размерами не более 0,5 x 0,7 м (ДxВ), или модульная. Металл, пластик, оргстекло, пленки.	Фирменные цвета	Возможна внутренняя подсветка
3	Указатель с наименованием улицы и номером дома (здания (пункт 11.4.2. решения Пермской городской Думы от 15.12.2020 № 277). Металл, пластик, оргстекло.	Синий фон (R-(0), G-(20), B-(120)), белый	Возможна внутренняя подсветка
4	Информация - пленочная аппликация в виде текста или контурного изображения на стекле. Площадь выклейки - не более 30% от площади остекления. Самоклеящиеся пленки по стеклу	Фирменные цвета	Возможна внутренняя подсветка

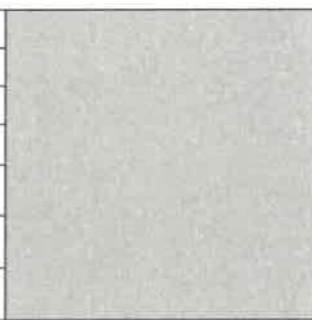
Условные обозначения

-  - Выноска и номер позиции согласно Ведомости средств размещения информации, рекламных конструкций
-  - Место допустимого размещения средств размещения информации, рекламных конструкций

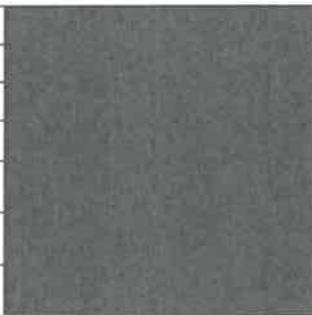
						64-Л-10/2022-ОФ				
						Колерный паспорт объекта капитального строительства по улице Екатерининской, 64 Ленинского района г. Перми				
Изм.	Кол. уч.	Лист	№ док.	Подп.	Дата	Административное здание	Стадия	Лист	Листов	
Разраб.		Попова Е.Ю.		<i>Е.Ю.</i>	10.22		п	9		
						Размещение средств размещения информации, рекламных конструкций		ПРИОРИТЕТ		

Позиция согласно ведомости отделки фасадов	Координаты цвета RAL 9003 (сигнальный белый)	C:	0	
		M:	0	
		Y:	0	
		K:	0	
		R:	244	
		G:	248	
3		B:	244	

Позиция согласно ведомости отделки фасадов	Координаты цвета RAL 3011 (коричнево-красный)	C:	20	
		M:	100	
		Y:	100	
		K:	40	
		R:	126	
		G:	41	
4,5,7,8		B:	44	

Позиция согласно ведомости отделки фасадов	Координаты цвета RAL 7038 (агатый серый)	C:	30	
		M:	10	
		Y:	20	
		K:	20	
		R:	180	
		G:	184	
2,9		B:	176	

Позиция согласно ведомости отделки фасадов	Координаты цвета RAL 7004 (сигнальный серый)	C:	0	
		M:	0	
		Y:	0	
		K:	45	
		R:	158	
		G:	160	
10		B:	161	

Позиция согласно ведомости отделки фасадов	Координаты цвета RAL 7016 (антрацитово-серый)	C:	60	
		M:	30	
		Y:	30	
		K:	80	
		R:	55	
		G:	63	
5		B:	67	

СОГЛАСОВАНО
 1^й заместитель начальника ДГА
 г. Перми - главный архитектор
 Д.Ю. Шапшин
 " 22 / 10 / 2022

ПРИМЕЧАНИЕ: Координаты цвета в RAL приведены с сайта <https://colorscheme.ru/> (каталог цветов RAL CLASSIC)

						64-Л-10/2022-ОФ			
						Колерный паспорт объекта капитального строительства по улице Екатерининской, 64 Ленинского района г. Перми			
Изм.	Кол. уч.	Лист	№ док.	Подп.	Дата	Административное здание	Стадия	Лист	Листов
Разраб.				Попова Е.Ю.	10.22		П	10	
						Эталоны колеров	