

ООО "РусРазвитие"

№ 059-22-01-26-4270 от 16.11.2022

**ПАСПОРТ ВНЕШНЕГО ОБЛИКА ОБЪЕКТА КАПИТАЛЬНОГО СТРОИТЕЛЬСТВА
(КОЛЕРНЫЙ ПАСПОРТ)**

**АДРЕС ОБЪЕКТА: г.Пермь, административный район Дзержинский
ул. Крисанова, здание (строение) № 19**

шифр: 11/2022-К.19-КП

ПЕРМЬ, 2022г.

Ведомость чертежей

ЛИСТ	НАИМЕНОВАНИЕ	ПРИМЕЧАНИЯ
1-2	Общие данные	
3-4	Существующее состояние фасадов	
5	Главный фасад	
6	Дворовой фасад	
7	Боковые фасады	
8-9	Размещение средств размещения информации, рекламных конструкций	
10	Эталоны колеров	

Ведомость отделки фасадов

ПОЗ.	ЭЛЕМЕНТ ФАСАДА	ЭТАЛОН ЦВЕТА	ОБОЗНАЧ.	ВИД ОТДЕЛКИ	ПРИМ.
1	Цоколь		Тёмно-серый	Керамогранит/ природный камень	
2	Основное поле стен (тип 1)		RAL 9001/1011	Фиброцементные плиты	
3	Основное поле стен (тип 2), вентиляционные шахты		RAL classic 7047/ RAL design 070 85 05*	Штукатурка с покрытием атмосферостойкой краской	*Ginster 20 (цветовой каталог Caparol 3D-System plus)
4	Основное поле стен (тип 3)		-	Фиброцементные плиты	
5	Переплеты дверей, витражей, балконов, лоджий, окон		RAL 7011*/ 9010	Металлопластиковые системы	*вitraжи лоджий, балконов на главном и боковых фасадах
6	Переплеты дверей, витражей первого этажа (общественные помещения)		RAL 7047	Алюминиевые системы	
7	Кровля балконов 9-го этажа (тип 1)		RAL 7005	Металл с покрытием атмосферостойкой краской	
8	Ограждение балконов, лоджий (тип 1)		Gray	Тонированное остекление	
9	Ограждение балконов, лоджий (тип 2)		RAL 9010	Металл с покрытием атмосферостойкой краской	
10	Архитектурные элементы (барельефы, пилястры)		RAL 9023	Штукатурка с покрытием атмосферостойкой краской	
11	Фриз		RAL 9010	Композитные панели	
12	Перила крылец и пандусов		-	Хромированная сталь	
13	Ступени крылец, пандусы		-	Тротуарная плитка	
14	Дверные полотна, стойки, металлические элементы		RAL 7004/ 7005	Металл с покрытием атмосферостойкой краской	
15	Кровля балконов 9-го этажа (тип 2), козырьки дворового фасада		RAL 7004	Профилированный лист с покрытием атмосферостойкой краской	
16	Крыльцо подъездов		-	Железобетон	
17	Основное поле стен (тип 4)		RAL 7046	Штукатурка с покрытием атмосферостойкой краской	

Пояснительная записка

Объект капитального строительства - многоквартирный жилой дом с помещениями общественного назначения, расположенный по адресу: г. Пермь, Дзержинский район, ул. Крисанова,19, примыкает к многоквартирным домам по ул.Ленина, 57 и ул.Петропавловская, 60.

Год постройки и ввода в эксплуатацию: 1974 г;
 Типовой проект;
 Этажность: 9;
 Материал несущих стен - кирпич;
 Фасад: Фиброцементные плиты, штукатурка, силикатный кирпич;
 Материал межэтажных перекрытий- ж/бетон;
 Кровля-плоская неэксплуатируемая;
 Количество подъездов - 7.

Ранее согласованные колерные паспорта: см. ведомость ссылочных и прилагаемых документов на листе 2;
 Нахождение в границах зон объектов культурного наследия: согласно Приказу Государственной инспекции по охране объектов культурного наследия Пермского края от 08.12.2015 № СЭД-27-01-10-1030 рассматриваемый объект капитального строительства расположен в границах зоны выявленного объекта культурного наследия -достопримечательного места «Проспект им. Ленина» (условный индекс - ДМ-03);

Настоящим колерным паспортом :
 вносятся изменения в ранее согласованный колерный паспорт № СЭД-059-22-01-26-557 от 11.05.2018, в части изменения элементов фасадов в связи с корректировкой капитальным ремонтом фасадов, а именно изменение переплета остекления балконов, а также изменение ограждений балконов, что влечет за собой изменения фасадов в осях 7-1, 1-5. Данные изменения не повлекут к нарушению архитектурного облика здания;
 утончаются материалы отделки фасадов;
 уточняются места размещения средств размещения информации, рекламных конструкций.

Цветовое решение и применяемые материалы обеспечивают комплексное решение всех элементов фасадов, единство архитектурного облика здания. Средства размещения информации, рекламные конструкции не нарушат архитектурный облик здания.

Раздел "Архитектурно-художественная подсветка" настоящим колерным паспортом не разрабатывается. Освещение фасада осуществляется за счет свечения окон и вывесок.

Предметом согласования колерного паспорта являются: принятые цветовые решения элементов фасада, применяемые материалы существующего объекта недвижимости, а также определение типов средств размещения информации на нем.

В соответствии с Градостроительным кодексом Российской Федерации, решением Пермской городской Думы от 15.12.2020 № 277 «Об утверждении Правил благоустройства территории города Перми» и постановлением администрации города Перми от 22.02.2017 № 130 «Об утверждении формы и Порядка согласования паспорта внешнего облика объекта капитального строительства (колерного паспорта)» колерные паспорта не являются разрешительной документацией на строительство, реконструкцию объекта капитального строительства; не являются правовым основанием на устройство пристроек, навесов, козырьков и других архитектурных элементов объекта капитального строительства;

Предметом согласования данного колерного паспорта являются: принятые цветовые решения элементов фасада, применяемые материалы существующего объекта недвижимости, а также определение возможных типов размещения средств размещения информации на нем. Средства размещения информации, рекламные конструкции, не соответствующие Стандартным требованиям, типу и местам их возможного размещения, предусмотренных данным колерным паспортом, подлежат демонтажу.

СОГЛАСОВАНО
 1^й заместитель начальника ДГА
 г. Перми - главный архитектор
 Д.Ю. Папшин
 2022

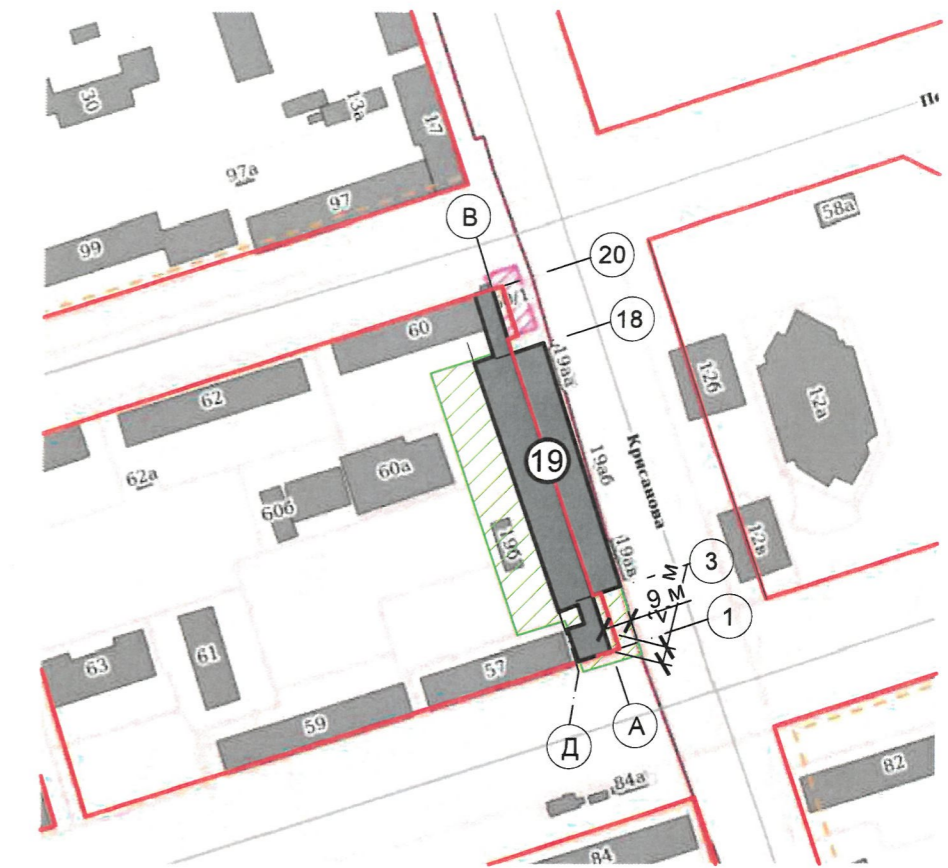
						11/2022-К.19-КП			
						Колерный паспорт объекта капитального строительства по ул. Крисанова, № 19 Дзержинского района г. Перми			
Изм.	Кол. уч.	Лист	№ док.	Подп.	Дата	Многоквартирный жилой дом с помещениями общественного назначения	Стадия	Лист	Листов
	Разраб.	Иванова В.В.			11.22		П	1	10
						Общие данные (начало)		ООО "РусРазвитие"	

Инструкция о порядке производства работ, связанных с окраской фасадов и всех наружных частей зданий, сооружений, строений, расположенных на территории города Перми

1. Окраска (отделка) фасадов и всех наружных частей зданий, сооружений, строений, расположенных на территории города Перми, может производиться лишь на основании паспорта внешнего облика объекта капитального строительства (колерного паспорта), согласованного с департаментом градостроительства и архитектуры администрации г. Перми (далее - ДГА).
2. До начала процесса окраски (отделки) здания или какого-либо сооружения должны быть произведены работы по капитальному ремонту всех без исключения его наружных частей, подлежащих окраске.
3. До начала ремонта зданий, имеющих газосветовую рекламу, сообщить рекламораспространителю о предстоящих работах на фасаде здания с целью сохранения вывесок либо их демонтажа.
4. Полуразрушенные и разрушенные архитектурные художественно-скульптурные элементы фасада: карнизы, фризы, колонны, пилястры, сандрики, кронштейны, обрамления проемов, различные лепные украшения, барельефы, мозаика, художественная роспись и т.п. подлежат обязательному восстановлению в своем первоначальном виде. Категорически запрещается производить окраску здания без предварительного восстановления указанных элементов декора фасада.
5. Металлические поверхности отдельных элементов фасада: чугунные решетки, ограждения балконов и лестниц, элементы входных групп, двери, кронштейны и прочие архитектурно-художественные элементы фасада перед окраской очищаются от грязи, ржавчины, старой краски и покрываются вновь атмосферостойкой краской для металлических поверхностей.
6. В соответствии с выданными образцами цвета (колерами) на окраску (отделку) здания организация, производящая ремонт здания, составляет пробные образцы цвета, которые наносятся на подготовленную для покраски поверхность стены в уровне 1-го этажа здания (не выше 1,5 метров от земли).
7. Проверку и согласование пробного образца цвета (выкрас колера) производит уполномоченный представитель ДГА. Без указанных проверки и согласования производить окраску (отделку) фасадов здания категорически запрещается.
8. Домоуправления, организации и учреждения, производящие окраску (отделку) и связанный с ней ремонт фасадов здания, несут ответственность за выполнение настоящей инструкции и могут быть привлечены к административной ответственности за ее нарушение в соответствии со статьей 6.8.2 «Нарушение требований к внешнему виду фасадов зданий, строений, сооружений» Закона Пермского края от 06.04.2015 № 460-ПК «Об административных правонарушениях в Пермском крае».
9. По всем вопросам, связанным с производством работ, необходимо обращаться в ДГА по адресу: г. Пермь, ул. Сибирская, 15, каб. 315, тел. 212-76-98.



Ситуационный план



Ведомость ссылок и прилагаемых документов

ОБОЗНАЧЕНИЕ	НАИМЕНОВАНИЕ	ПРИМЕЧАНИЕ
	<u>Ссылочные документы</u>	
№ СЭД-27-01-10-1030 от 08.12.2015	Приказ министерства культуры, молодежной политики и массовых коммуникаций Пермского края «О включении выявленного объекта культурного наследия «Проспект им. Ленина» в Единый государственный реестр объектов культурного наследия (памятников истории и культуры) народов Российской Федерации»	
Решение Пермской городской Думы от 15.12.2020 №277	«Об утверждении Правил благоустройства территории города Перми»	
Постановление администрации г.Перми от 22.02.2017 №130	«Об утверждении формы и Порядка согласования паспорта внешнего облика капитального (колерного паспорта)»	
	<u>Ранее согласованные/ действующие колерные паспорта</u>	
№ СЭД-059-22-01-05-13 от 02.04.2013	Колерный паспорт фасадов здания по ул.Крисанова, 19 в Дзержинском районе города Перми(шифр: 016-09-2013-Оф)	согл. 24.03.2014
№ СЭД-059-22-01-26-104 от 12.04.2017	Колерный паспорт фасадов здания по ул.Крисанова, 19 в Дзержинском районе города Перми(шифр: 116-09-2017)	согл. 28.04.2017
№ СЭД-059-22-01-26-425 от 29.11.2017	Колерный паспорт фасадов здания по ул.Крисанова, 19 в Дзержинском районе города Перми(шифр: 148-10-2017)	согл. 30.11.2017
№ СЭД-059-22-01-26-11 от 17.01.2018	Колерный паспорт фасадов здания по ул.Крисанова, 19 в Дзержинском районе города Перми(шифр: 155-12-2017)	согл. 19.01.2018
№ СЭД-059-22-01-26-538 от 08.05.2018	Колерный паспорт фасадов здания по ул.Крисанова, 19 в Дзержинском районе города Перми(шифр: 185/19)	согл. 08.05.2018
№ СЭД-059-22-01-26-557 от 11.05.2018	Колерный паспорт фасадов здания по ул.Крисанова, 19 в Дзержинском районе города Перми(шифр: 2504-2018-О)	согл. 15.06.2018

Условные обозначения

- Многоквартирный жилой дом с помещениями общественного назначения по ул. Крисанова, 19 в Дзержинском районе города Перми
- Красные линии
- Границы земельного участка с кадастровым номером 59:01:4410062:27
- Земельный участок с кадастровым номером 59:01:4410062:27
- Расстояние от объекта капитального строительства до границ земельного участка, красных линий

ПРИМЕЧАНИЕ: Координационные оси расставлены в соответствии с проектной документацией по капитальному ремонту фасадов многоквартирного жилого дома по ул. Крисанова, 19, границы земельного участка и его номер приведены с сайта <https://pkk.rosreestr.ru/>, красные линии приведены с сайта <https://isogd.gorodperm.ru/>.

						11/2022-К.19-КП			
						Колерный паспорт объекта капитального строительства по ул. Крисанова, № 19 Дзержинского района г. Перми			
Изм.	Кол. уч.	Лист	№ док.	Подп.	Дата	Многоквартирный жилой дом с помещениями общественного назначения	Стадия	Лист	Листов
Разраб.				Иванова В.В.	11.22		П	2	
						Общие данные (продолжение)		ООО "РусРазвитие"	

Главный фасад



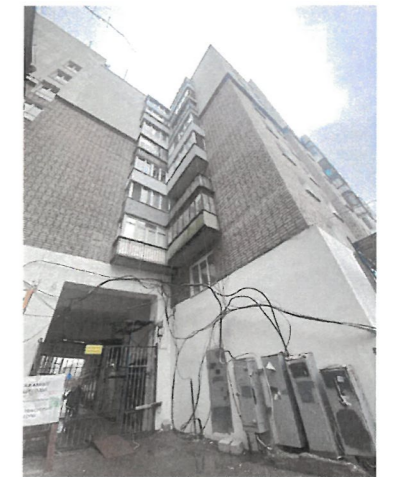
Боковые фасады



ПРИМЕЧАНИЕ: Фотофиксация фасадов сделана 11.11.2022 г.

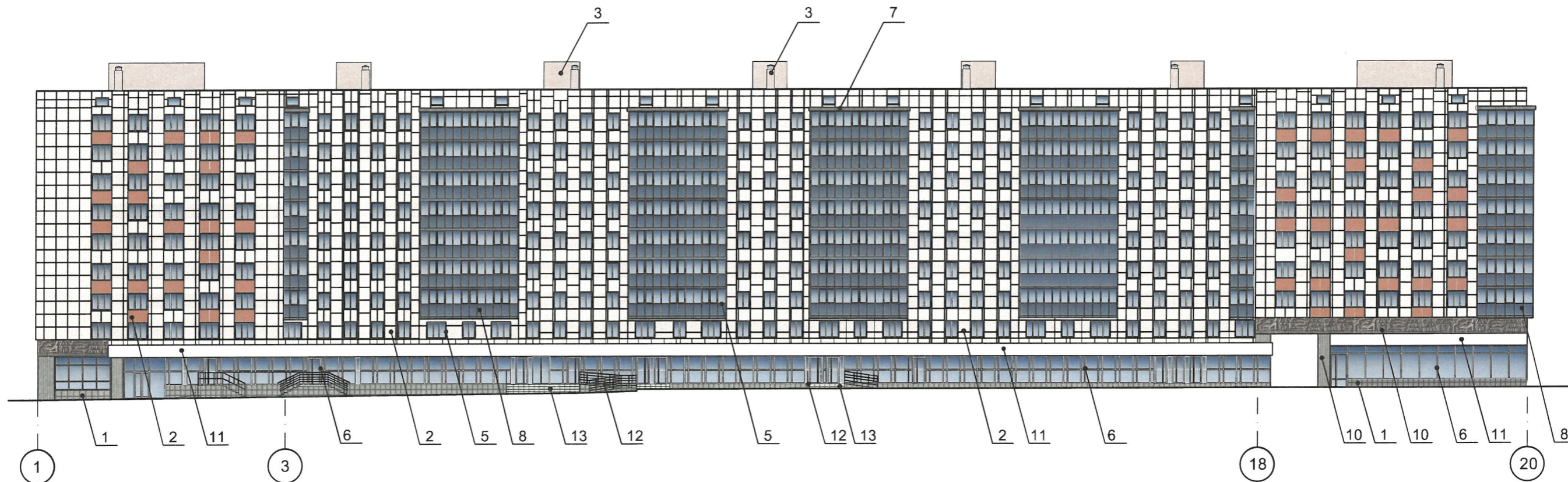
						11/2022-К.19-КП			
						Колерный паспорт объекта капитального строительства по ул. Крисанова, № 19 Дзержинского района г. Перми			
Изм.	Кол. уч.	Лист	№ док.	Подп.	Дата	Многоквартирный жилой дом с помещениями общественного назначения	Стадия	Лист	Листов
Разраб.				Иванова В.В.	11.22		П	3	
						Существующее состояние фасадов (начало)	ООО "РусРазвитие"		

Дворовой фасад





ПРИМЕЧАНИЕ: Фотофиксация фасадов сделана 11.11.2022 г.

						11/2022-К.19-КП			
						Колерный паспорт объекта капитального строительства по ул. Крисанова, № 19 Дзержинского района г. Перми			
Изм.	Кол. уч.	Лист	№ док.	Подп.	Дата	Многоквартирный жилой дом с помещениями общественного назначения	Стадия	Лист	Листов
Разраб.		Иванова В.В.			11.22		П	4	
						Существующее состояние фасадов (продолжение)		ООО "РусРазвитие"	



Условные обозначения

-  - Выноска и номер позиции согласно Ведомости отделки фасадов на листе 1
-  - Координационная ось

СОГЛАСОВАНО
1й заместитель начальника ЦГА
г. Перми - главный архитектор
Д.Ю. Лапшин
16.11.2022

Условия переустройства входных групп

1. В случае, если наружные лестницы при дополнительно устроенных входах в общественные помещения здания выходят за границы предоставленного земельного участка и красные линии квартала, то устройство дополнительных или переустройство существующих входных групп требует получения разрешения в установленном порядке;
2. В случае устройства или переустройства (перепланировки, ремонта, реконструкции) помещений общественного назначения, их входных групп в обязательном порядке должны быть предусмотрены мероприятия по обеспечению доступности данных помещений для маломобильных групп населения, включая инвалидов, использующих кресла-коляски и собак-проводников (далее-МГН) в соответствии с требованиями СП 59.13330.2016 Свод правил. Доступность зданий и сооружений для маломобильных групп населения. Данный свод правил касается функционально-планировочных элементов зданий и сооружений, их участков или отдельных помещений, доступных для МГН (входные узлы, коммуникации, пути эвакуации, помещения и зоны обслуживания, а также их информационное и инженерное обустройство). В частности, лестницы при входах в общественные помещения должны дублироваться пандусами с уклоном не более 1:20 (5%) или иными средствами подъема (подъемные платформы, лифты и т.д.). Согласно вышеуказанному Своду правил наружные лестницы и пандусы должны иметь поручни с учетом технических требований к опорным стационарным устройствам по ГОСТ Р 51261. Размеры входной площадки при открывании дверей наружу должны быть не менее 1,5 x 1,85 метра (п.11.7.4.4. Правил благоустройства территории города Перми, утвержденных Решением Пермской городской Думы от 15.12.2020 № 277).

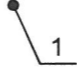

						11/2022-К.19-КП			
						Колерный паспорт объекта капитального строительства по ул. Крисанова, № 19 Дзержинского района г. Перми			
Изм.	Кол. уч.	Лист	№ док.	Подп.	Дата	Многоквартирный жилой дом с помещениями общественного назначения	Стадия	Лист	Листов
Разраб.				Иванова В.В.	11.22		П	5	
						Главный фасад	ООО "РусРазвитие"		



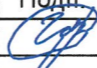
Условия размещения дополнительного оборудования:

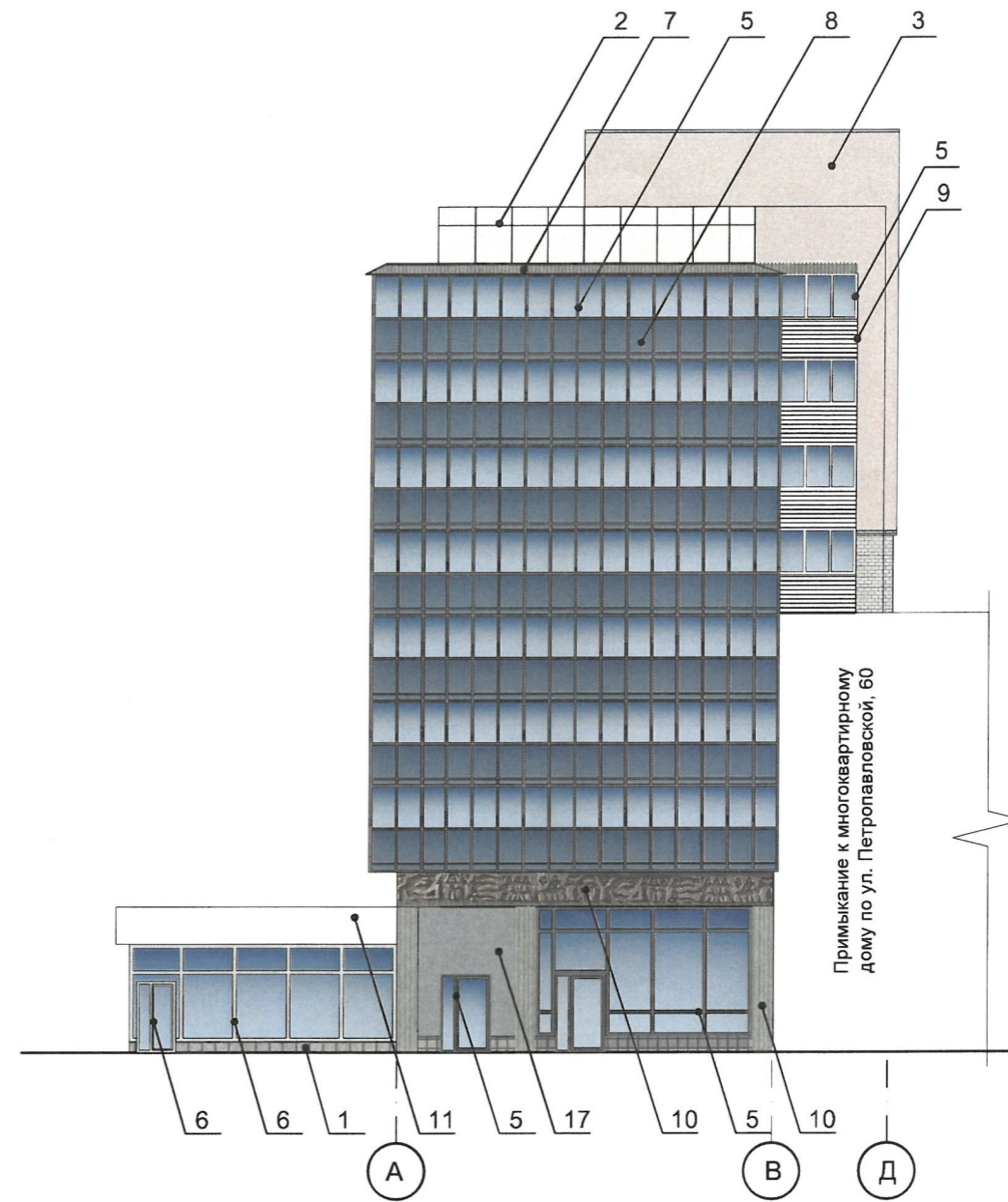
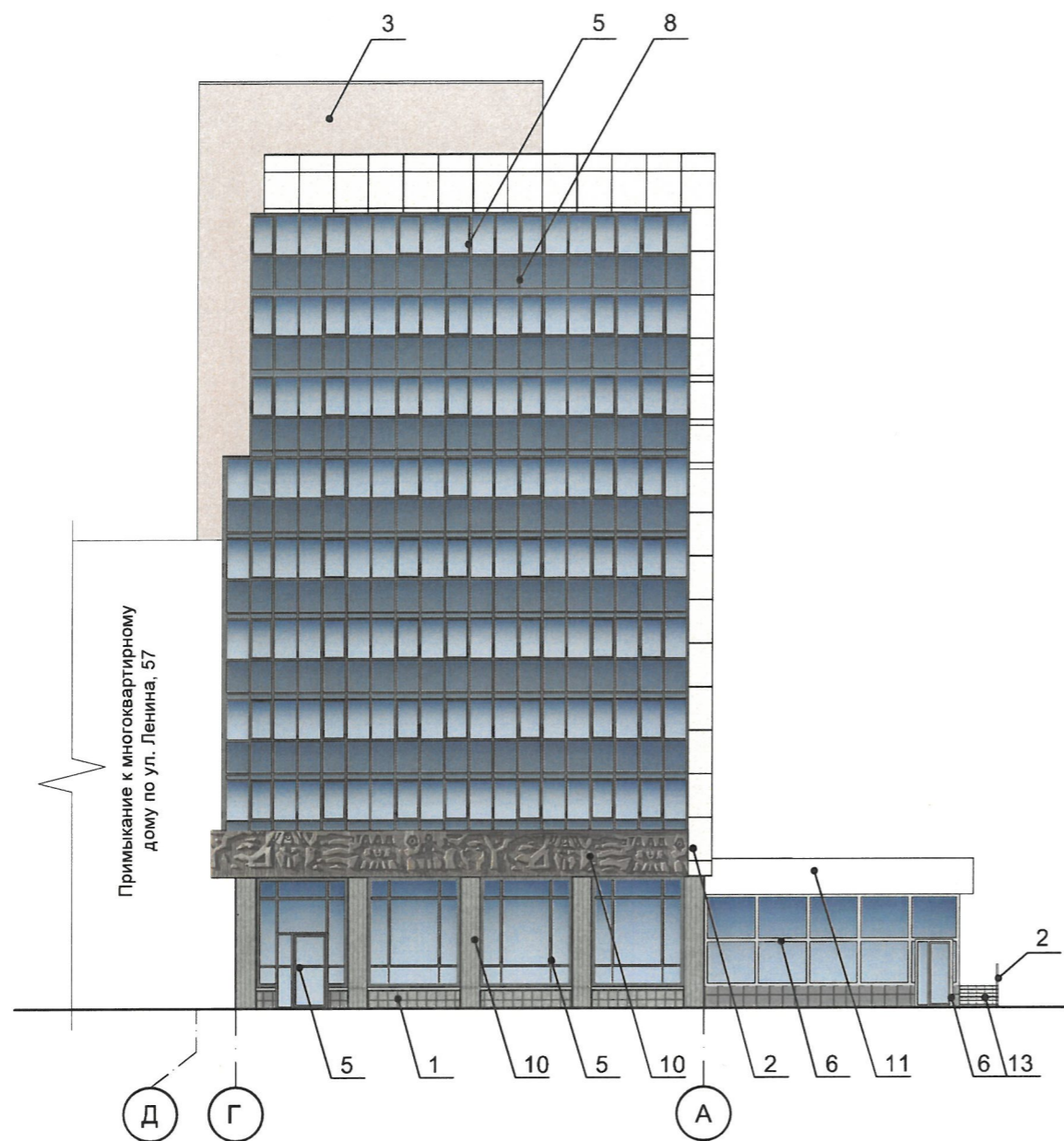
1. Дополнительное оборудование - размещаемые на фасадах здания, строения, сооружения системы технического обеспечения эксплуатации зданий, строений, сооружений (наружные блоки систем кондиционирования и вентиляции, маскирующие ограждения (экраны, решетки), вентиляционные трубопроводы, антенны, видеокамеры наружного наблюдения, электрощиты, кабельные линии, иное подобное оборудование), защитные устройства (решетки, рольставни), почтовые ящики, часы, банкоматы, элементы архитектурно-художественной подсветки, флажки и иное оборудование.
2. Размещение дополнительного оборудования, дополнительных элементов и устройств на фасадах объектов капитального строительства рекомендуется при соблюдении следующих условий:
 - соответствие размещения дополнительного оборудования архитектурному решению фасадов, предусмотренному проектной документацией, в соответствии с которой осуществлено строительство (реконструкция) Объекта, с привязкой к единой (вертикальной, горизонтальной) системе осей фасадов;
 - единая горизонтальная ось - условная прямая линия. Определяется как половина расстояния между верхним и нижним архитектурным элементом (окна, наличники, карниз, фриз и другие), выделяющимся (западающим, выступающим) из плоскости стены;
 - единая вертикальная ось - условная прямая линия. Определяется как половина расстояния между границами одного архитектурного элемента (окна, двери, колонны) либо между двумя архитектурными элементами (окна, двери, колонны);
 - комплексное решение размещения оборудования - единое архитектурное и цветовое решение (в том числе размер, форма, материал);
 - размещение дополнительного оборудования на архитектурных деталях, элементах декора, поверхностях с ценной архитектурной отделкой, а также крепление, ведущее к повреждению архитектурных поверхностей, не допускаются.
3. Размещение дополнительного оборудования не должно нарушать законные интересы собственников жилых помещений в непосредственной близости с оборудованием.
4. Наружные системы кондиционирования устанавливаются: у жилых помещений - за счет внутреннего пространства балкона/лоджии, у не жилых - за счет пространства помещений.

Условные обозначения



-  - Выноска и номер позиции согласно Ведомости отделки фасадов на листе 1
-  - Координатная ось

СОГЛАСОВАНО
1^й заместитель начальника ДГА
г. Перми - главный архитектор
Д.Ю. Лапшин
2022

						11/2022-К.19-КП			
						Колерный паспорт объекта капитального строительства по ул. Крисанова, № 19 Дзержинского района г. Перми			
Изм.	Кол. уч.	Лист	№ док.	Подп.	Дата	Многоквартирный жилой дом с помещениями общественного назначения	Стадия	Лист	Листов
Разраб.		Иванова В.В.			11.22		П	6	
						Дворовой фасад	ООО "РусРазвитие"		




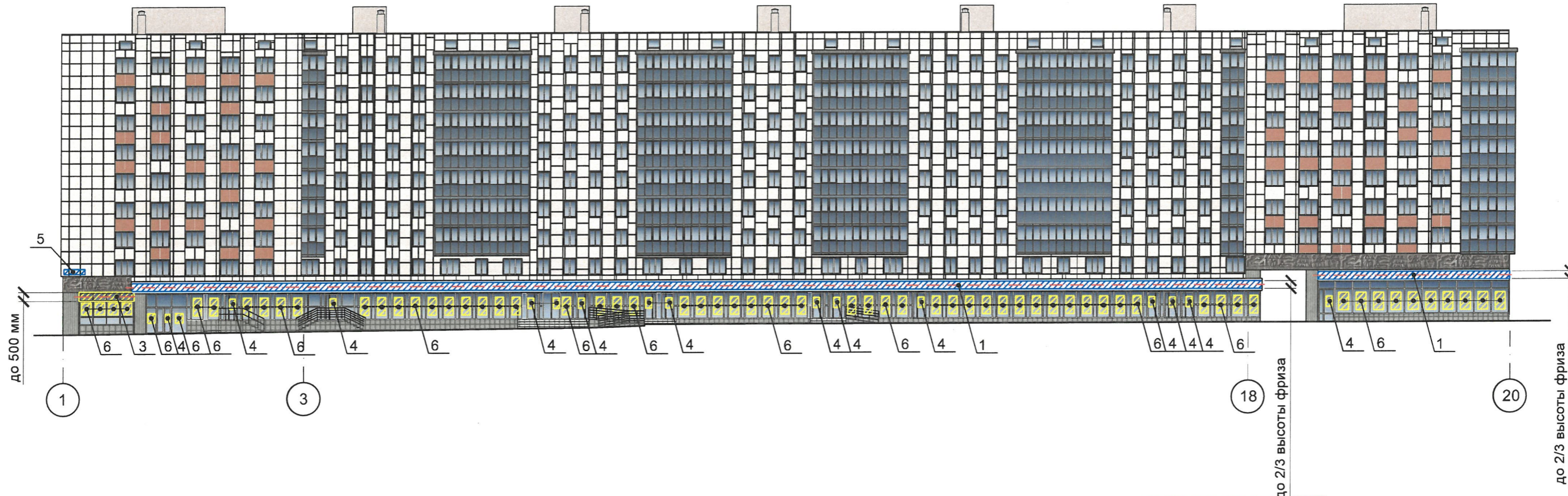
Условные обозначения

-  - Выноска и номер позиции согласно Ведомости отделки фасадов на листе 1
-  - Координационная ось

СОГЛАСОВАНО
1^й заместитель начальника ДГА
г. Перми - главный архитектор
Д.Ю. Лапшин
2022

ПРИМЕЧАНИЕ:
1. Условия устройства и переустройства входных групп см. лист 5;
2. Условия размещения дополнительного оборудования см. лист 6.

						11/2022-К.19-КП			
						Колерный паспорт объекта капитального строительства по ул. Крисанова, № 19 Дзержинского района г. Перми			
Изм.	Кол. уч.	Лист	№ док.	Подп.	Дата	Многоквартирный жилой дом с помещениями общественного назначения	Стадия	Лист	Листов
Разраб.			Иванова В.В.		11.22		П	7	
						Боковые фасады	ООО "РусРазвитие"		



Управление архитектуры и городского дизайна
ДГА администрации г.Перми
СООТВЕТСТВУЕТ АРХИТЕКТУРНОМУ
ОБЛИКУ ГОРОДА ПЕРМИ
16.11.2022
Подпись: *Карачева*

Ведомость средств размещения информации, рекламных конструкций

ПОЗ.	Тип объекта, материал, способы крепления	Цвет (с указанием RAL)	Наличие подсветки
1	Объемные буквы и/или логотипы, размещенные на металлических направляющих без подложки в цвет фриза. Оргстекло, металл, пластик.	Фирменные цвета	Внутренняя или контурная подсветка
2	Объемные буквы и/или логотипы, размещенные на металлических направляющих без подложки в цвет фасада на стене здания. Оргстекло, металл, пластик.	Фирменные цвета	Внутренняя или контурная подсветка
3	Объемные буквы и/или логотипы, размещенные на металлических направляющих без подложки на витражном остеклении. Оргстекло, металл, пластик.	Фирменные цвета	Внутренняя или контурная подсветка
4	Информационная табличка (режимник) одиночная, размерами не более 0,5 x 0,7 м (ДxВ), или модульная. Металл, пластик, оргстекло, пленки.	Фирменные цвета	Возможна внутренняя подсветка
5	Указатель с наименованием улицы и номером дома (здания) (пункт 11.4.2. решения Пермской городской Думы от 15.12.2020 № 277). Металл, пластик, оргстекло.	Синий фон (R-(0), G-(20), B-(120)), белый	Возможна внутренняя подсветка
6	Информация-пленочная аппликация в виде текста или контурного изображения на стекле. Площадь выклейки - не более 30% от площади остекления. Самоклеящиеся пленки по стеклу или вывеска - панно, размещенное в оконном проеме за стеклом. Площадь панно - не более 50% от площади остекления. Металл, пластик, пленки.	Фирменные цвета	Возможна внутренняя подсветка для панно

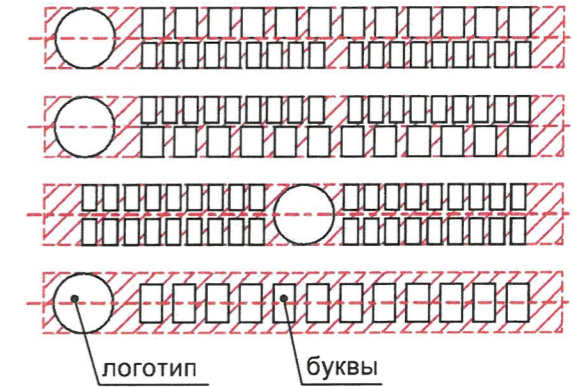
Условные обозначения

- Выноска и номер позиции согласно Ведомости средств размещения информации, рекламных конструкций
- Ось размещения средств размещения информации, рекламных конструкций
- Место допустимого размещения средств размещения информации, рекламных конструкций

ПРИМЕЧАНИЕ: Условия размещения средств размещения информации, рекламных конструкций см. лист 9.

						11/2022-К.19-КП			
						Колерный паспорт объекта капитального строительства по ул. Крисанова, № 19 Дзержинского района г. Перми			
Изм.	Кол. уч.	Лист	№ док.	Подп.	Дата	Многоквартирный жилой дом с помещениями общественного назначения	Стадия	Лист	Листов
Разраб.				<i>Иванова В.В.</i>	11.22		П	8	
						Размещение средств размещения информации, рекламных конструкций (начало)	ООО "РусРазвитие"		

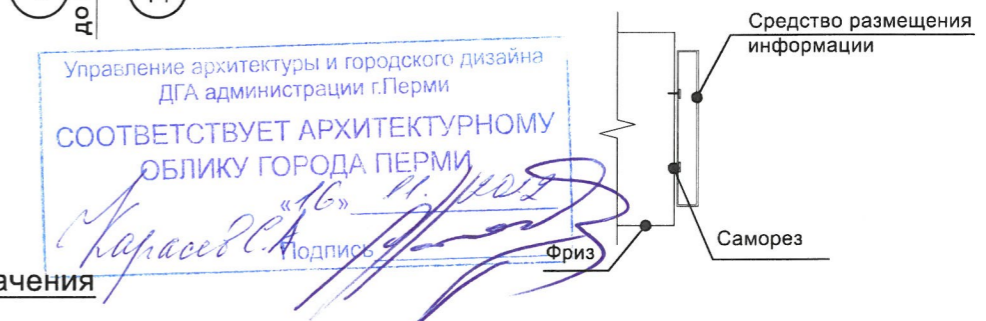
Схема компоновки объемных букв и/или логотипов, относительно оси и места размещения средств размещения информации



Пример сгруппированных модульных табличек

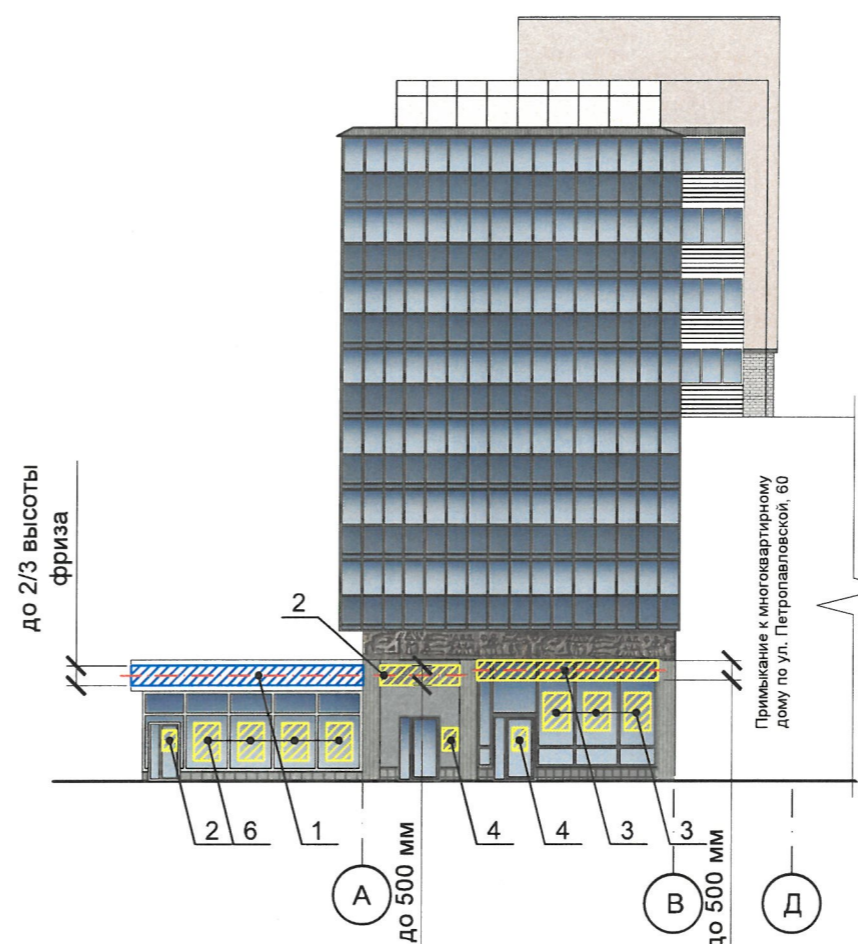
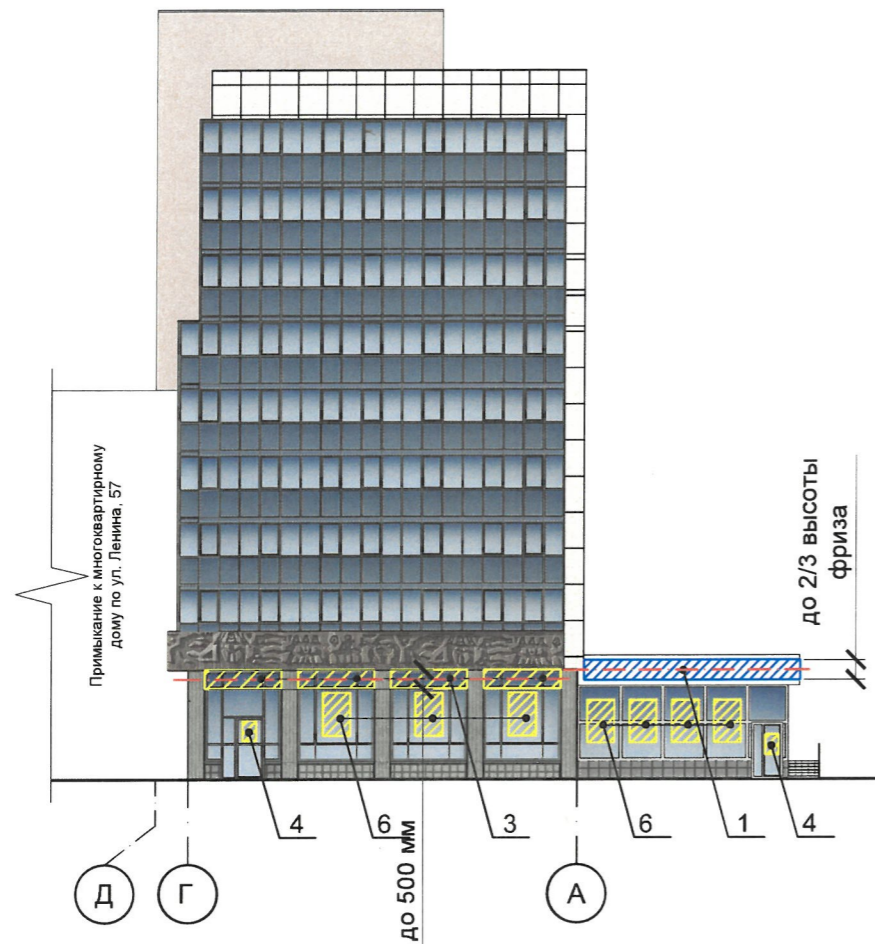
1-й этаж	О	САЛОН ОПТИКИ
1-й этаж		ОРГАНИЗАЦИЯ
1-й этаж	К	ЗООМАГАЗИН
1-й этаж	О	ОРГАНИЗАЦИЯ
1-й этаж		ОРГАНИЗАЦИЯ
1-й этаж	О	ЗООМАГАЗИН

Схема крепления средств размещения информации к фасаду (поз. 1)



Условные обозначения


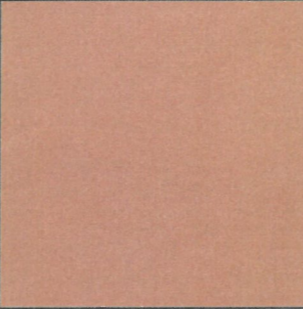
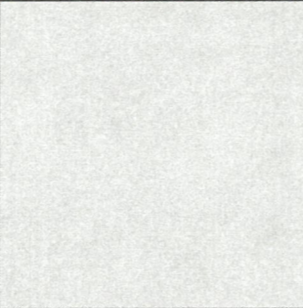

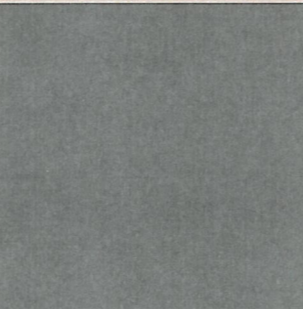

- 1 - Выноска и номер позиции согласно Ведомости средств размещения информации, рекламных конструкций на листе 9
- - - - - Ось размещения средств размещения информации, рекламных конструкций
- ▨ Место допустимого размещения средств размещения информации, рекламных конструкций

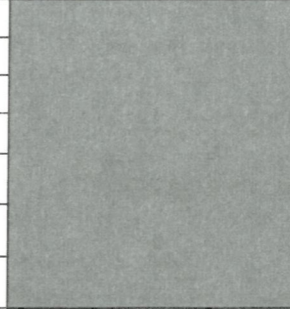
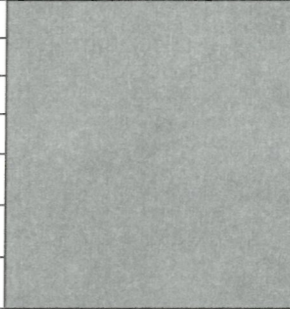
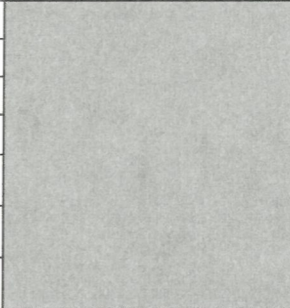
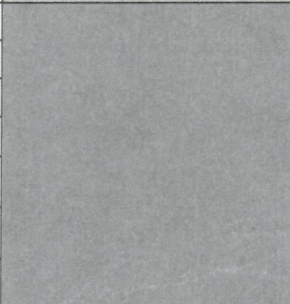


Условия размещения средств размещения информации, рекламных конструкций.

1. Место размещения информации располагается относительно условной прямой линии - единой горизонтальной оси. Местоположение оси на фасаде определяется как половина расстояния между верхним и нижним архитектурным элементом (окна, наличники, карниз, фриз и др.), выделяющимся (западающим, выступающим) из плоскости стены.
2. Размещение вывесок и рекламных конструкций должно осуществляться в границах места допустимого размещения средств размещения информации, рекламных конструкций, установленных данным колерным паспортом объекта капитального строительства.
3. Размещение вывесок по отношению друг к другу, их конфигурация, наполненность информацией должны соответствовать Стандартным требованиям к вывескам, их размещению и эксплуатации (далее - Стандартные требования), утвержденным Решением Пермской городской Думы от 15.12.2020 №277.
4. В случае, если планируемые к размещению вывески не соответствуют Стандартным требованиям и действующему колерному паспорту, требуется внесение изменений в колерный паспорт путем разработки нового колерного паспорта.
5. Максимальный размер информационных табличек - 0,5 м x 0,7 м (пункт 2.13 Стандартных требований).
6. Узел крепления каждого типа объекта информации разрабатывается отдельным рабочим проектом.
7. В случае размещения рекламной конструкции на фасаде здания, строения, сооружения, такая конструкция должна быть отражена в составе нового колерного паспорта, а ее размещение должно осуществляться в соответствии с действующим порядком установки эксплуатации рекламных конструкций на территории города Перми, утвержденным решением Пермской городской Думы, с последующим получением на установку и эксплуатацию рекламной конструкции в установленном порядке.
8. В случае возникновения спорных ситуаций с другими организациями в отношении мест размещения нестандартных вывесок, расположенных не в границах занимаемого помещения, регулирование конфликта и окончательное решение по размещению вывесок той или иной претендующей организации в соответствии с положениями Жилищного кодекса Российской Федерации должно приниматься на собрании собственников помещений в многоквартирном доме.
9. Размещение вывесок, перекрывающих оконные проемы, а также расположенных на балконах, лоджиях зданий и сооружений должно быть согласовано с собственниками помещений, к которым относится балкон и данный оконный проем.

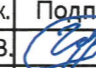
						11/2022-К.19-КП			
						Колерный паспорт объекта капитального строительства по ул. Крисанова, № 19 Дзержинского района г. Перми			
Изм.	Кол. уч.	Лист	№ док.	Подп.	Дата	Многоквартирный жилой дом с помещениями общественного назначения	Стадия	Лист	Листов
Разраб.		Иванова В.В.		<i>[Signature]</i>	11.22		П	9	
						Размещение средств размещения информации, рекламных конструкций (продолжение)	ООО "РусРазвитие"		

Позиция согласно ведомости отделки фасадов	Координаты цвета RAL 9001	C:	0	
		M:	0	
		Y:	10	
		K:	5	
		R:	239	
		G:	235	
2		B:	220	
		C:	30	
		M:	40	
		Y:	70	
		K:	0	
		R:	175	
G:	138			
Позиция согласно ведомости отделки фасадов	Координаты цвета RAL 1011	B:	84	
		C:	0	
		M:	0	
		Y:	5	
		K:	20	
		R:	207	
G:	208			
3, 6	Координаты цвета RAL 7047	B:	207	
		C:	0	
		M:	4	
		Y:	9	
		K:	13	
		R:	223	
G:	213			
Позиция согласно ведомости отделки фасадов	Координаты цвета RAL DESIGN 070 85 05	B:	202	
		C:	40	
		M:	10	
		Y:	20	
		K:	80	
		R:	85	
G:	93			
5	Координаты цвета RAL 7011	B:	97	
		C:	0	
		M:	0	
		Y:	5	
		K:	0	
		R:	147	
G:	149			
Позиция согласно ведомости отделки фасадов	Координаты цвета RAL 9010	B:	239	
		5, 9, 11		

Позиция согласно ведомости отделки фасадов	Координаты цвета RAL 7005	C:	30	
		M:	10	
		Y:	20	
		K:	60	
		R:	107	
		G:	113	
7, 14		B:	111	
		C:	8	
		M:	6	
		Y:	6	
		K:	57	
		R:	126	
G:	129			
Позиция согласно ведомости отделки фасадов	Координаты цвета RAL 9023	B:	130	
		C:	0	
		M:	0	
		Y:	0	
		K:	5	
		R:	158	
G:	160			
10	Координаты цвета RAL 7004	B:	161	
		C:	30	
		M:	10	
		Y:	10	
		K:	40	
		R:	130	
G:	137			
Позиция согласно ведомости отделки фасадов	Координаты цвета RAL 7046	B:	142	
		14, 15		

СОГЛАСОВАНО
1^й заместитель начальника ДГ
г. Перми - главный архитектор
Д.Ю. Лагунов
20.11.2022

ПРИМЕЧАНИЕ: Координаты цвета в RAL приведены с сайта <https://colorscheme.ru/> (каталог цветов RAL CLASSIC, DESIGN)

						11/2022-К.19-КП			
						Колерный паспорт объекта капитального строительства по ул. Крисанова, № 19 Дзержинского района г. Перми			
Изм.	Кол. уч.	Лист	№ док.	Подп.	Дата	Многоквартирный жилой дом с помещениями общественного назначения	Стадия	Лист	Листов
Разраб.	Иванова В.В.				11.22		П	10	
						Эталоны колеров		ООО "РусРазвитие"	