

ООО «РА Призма»

№ 059-22-01-26-3981 от 24.10.2022

Заказчик: «ООО Астра»

**ПАСПОРТ ВНЕШНЕГО ОБЛИКА ОБЪЕКТА КАПИТАЛЬНОГО СТРОИТЕЛЬСТВА
(КОЛЕРНЫЙ ПАСПОРТ)**

**АДРЕС ОБЪЕКТА: г.Пермь, административный район Свердловский,
улица Яблочкова, здание (строение) № 48/2**

48/2-ЯБ-2022-АР

ПЕРМЬ 2022г.

Ведомость чертежей

Лист	Наименование	Примечание
1	Общие данные (начало)	
2	Общие данные (продолжение)	
3	Существующее состояние фасадов (фотофиксация)	
4	Главный фасад	
5	Боковой фасад	
6	Дворовой фасад	
7	Боковой фасад	
8	Размещение средств размещения информации, рекламных конструкций	
10	Эталоны колеров	

Ведомость отделки фасадов

ПОЗ.	ЭЛЕМЕНТ ФАСАДА	ЭТАЛОН ЦВЕТА	ОБОЗН.	ВИД ОТДЕЛКИ	ПРИМ.
1	Поле стены, ограждение балконов тип 1		RAL 3012 RAL 7035	Штукатурка, фасадная краска	
2	Поле стены, тип 2		RAL 7001	Штукатурка, фасадная краска	
3	Поле стены, тип 3		RAL 7035	Штукатурка, фасадная краска	
4	Цоколь		-	Керамогранит	
5	Перекрытия окон, балконов		RAL 9003	Металлопластик	
6	Двери тип1		RAL 9003 RAL 7040	Металлопластик	
7	Двери тип2		RAL 9005 RAL 9007	Металл с атмосферостойкой краской	
8	Ограждение, лестницы, столбы		RAL 7040	Металл с атмосферостойкой краской	
10	Ступени, площадки		-	Бетон	
11	Козырек		RAL 7004 RAL 9003	Бетон, профильный лист	
12	Витраж		RAL 9005 RAL 9003	Металл с атмосферостойкой краской, металлопластик	

Пояснительная записка.

Объект капитального строительства – 12-и этажный жилой дом с административными помещениями по ул. Яблочкова, 48/2, примыкает к 10-и этажному жилому дому по адресу Яблочкова, 48;
 Год постройки и ввода в эксплуатацию: 1991г;
 Серия и тип постройки здания- типовое;
 В плане дом прямоугольной конфигурации;
 Материалы несущих стен - кирпичные;
 Фасад - штукатурка с атмосферостойкой краской;
 Кровля плоская;
 Ранее разработанные колерные паспорта: не разрабатывался;
 Нахождение в границах зон объектов культурного наследия:
 рассматриваемый объект не располагается в зоне объектов культурного наследия;

Настоящим колерным паспортом:

- определяются типы отделки и цветовое решение фасадов;
- определяются виды и места размещения средств размещения информации, рекламных конструкций;
- определяются места размещения дополнительного оборудования;

Цветовое решение и применяемые материалы обеспечивают комплексное решение всех элементов фасада, единство архитектурного облика здания. Средства размещения информации, рекламные конструкции не нарушат архитектурный облик здания.

Раздел «Архитектурно-художественная подсветка» настоящим колерным паспортом не разрабатывается. Освещение фасада осуществляется за счет свечения окон и вывесок.

В соответствии с Градостроительным кодексом Российской Федерации, решением Пермской городской Думы от 15.10.2020 № 277 «Об утверждении Правил благоустройства территории города Перми» и постановлением администрации города Перми от 22.02.2017 № 130 «Об утверждении формы и Порядка согласования паспорта внешнего облика объекта капитального строительства (колерного паспорта)» колерные паспорта либо изменение в колерные паспорта не являются разрешительной документацией на строительство, реконструкцию объекта капитального строительства; не являются правовым основанием на устройство пристроек, навесов, козырьков и архитектурных элементов объекта капитального строительства;

Предметом согласования данного колерного паспорта являются: принятые цветовые решения элементов фасада, применяемые материалы существующего объекта недвижимости, а также определение

СОГЛАСОВАНО
 1^й заместитель начальника ДГА
 г. Перми - главный архитектор
 Д.Ю. Лапшин
 28.01.2022

						48/2-ЯБ-2022-АР		
						Колерный паспорт объекта капитального строительства по ул. Яблочкова, 48/2, Свердловского района г. Перми		
Изм.	Кол.уч.	Лист	Недок	Подпись	Дата			
Разраб.	Семенов С.А.				10.22	Жилой дом с административными помещениями		
						Стадия	Лист	Листов
						П	1	10
						Общие данные (начало)		
						Призма РЕКЛАМНОЕ АГЕНТСТВО		

Инструкция о порядке производства работ, связанных с окраской фасадов и всех наружных частей зданий, сооружений, строений, расположенных на территории города Перми

1. Окраска (отделка) фасадов и всех наружных частей зданий, сооружений, строений, расположенных на территории города Перми, может производиться лишь на основании паспорта внешнего облика объекта капитального строительства (колерного паспорта), согласованного с департаментом градостроительства и архитектуры администрации г. Перми (далее – ДГА).
2. До начала процесса окраски (отделки) здания или какого-либо сооружения должны быть произведены работы по капитальному ремонту всех без исключения его наружных частей, подлежащих окраске.
3. До начала ремонта зданий, имеющих газосветовую рекламу, сообщить рекламораспространителю о предстоящих работах на фасаде здания с целью сохранения вывесок либо их демонтажа.
4. Полуразрушенные и разрушенные архитектурные художественно-скульптурные элементы фасада: карнизы, фризы, колонны, пилястры, сандрики, кронштейны, обрамления проемов, различные лепные украшения, барельефы, мозаика, художественная роспись и т.п. подлежат обязательному восстановлению в своем первоначальном виде. Категорически запрещается производить окраску здания без предварительного восстановления указанных элементов декора фасада.
5. Металлические поверхности отдельных элементов фасада: чугунные решетки, ограждения балконов и лестниц, элементы входных групп, двери, кронштейны и прочие архитектурно-художественные элементы фасада перед окраской очищаются от грязи, ржавчины, старой краски и покрываются вновь атмосферостойкой краской для металлических поверхностей.
6. В соответствии с выданными образцами цвета (колерами) на окраску (отделку) здания организация, производящая ремонт здания, составляет пробные образцы цвета, которые наносятся на подготовленную для покраски поверхность стены в уровне 1-го этажа здания (не выше 1,5 метров от земли).
7. Проверку и согласование пробного образца цвета (выкрас колера) производит уполномоченный представитель ДГА. Без указанных проверки и согласования производить окраску (отделку) фасадов здания категорически запрещается.
8. Домууправления, организации и учреждения, производящие окраску (отделку) и связанный с нею ремонт фасадов здания, несут ответственность за выполнение настоящей инструкции и могут быть привлечены к административной ответственности за ее нарушение в соответствии со статьей 6.8.2 «Нарушение требований к внешнему виду фасадов зданий, строений, сооружений» Закона Пермского края от 06.04.2015 № 460-ПК «Об административных правонарушениях в Пермском крае».
10. По всем вопросам, связанным с производством работ, необходимо обращаться в ДГА по адресу: г. Пермь, ул. Сибирская, 15, каб. 315, тел. 29-76-98.

Ситуационный план

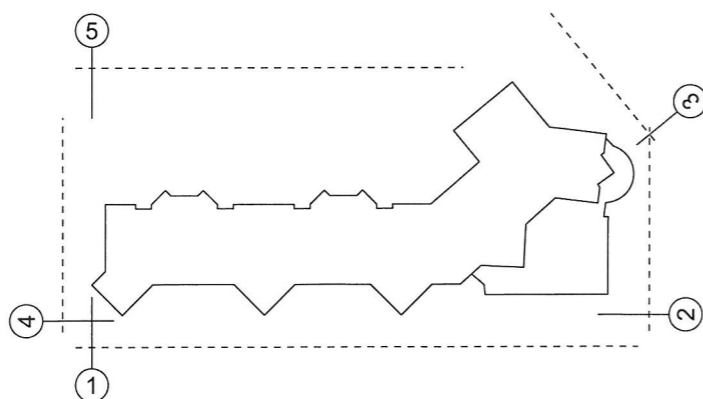


Ведомость ссылочных и прилагаемых документов

ОБОЗНАЧЕНИЕ	НАИМЕНОВАНИЕ	ПРИМЕЧАНИЯ
Решение Пермской городской Думы от 15.10.2020 № 277	Об утверждении Правил благоустройства территории города Перми	
Постановление администрации г.Перми от 22.02.2017 № 130	Об утверждении формы и Порядка согласования паспорта внешнего облика объекта капитального строительства (колерного паспорта)	

Условные обозначения


- Объект капитального строительства – 12-и этажный жилой дом с административными помещениями по ул. Яблочкова, 48/2 примыкает к 10-и этажному жилому дому по адресу Яблочкова, 48, Свердловского района г. Перми
- Красные линии
- Земельный участок с кадастровым номером: 59:01:4413601:10
- Координатная ось

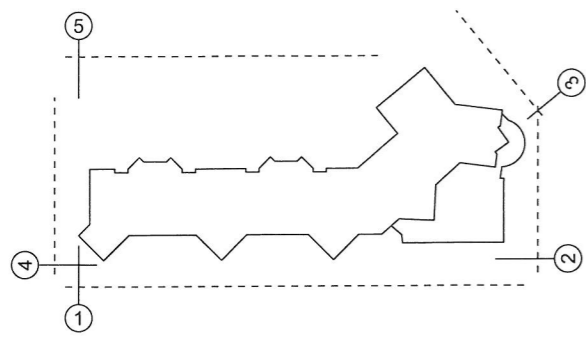


						48/2-ЯБ-2022-АР			
						Колерный паспорт объекта капитального строительства по ул. Яблочкова, 48/2, Свердловского района г. Перми			
Изм.	Кол.уч.	Лист	Недок	Подпись	Дата	Жилой дом с административными помещениями	Стадия	Лист	Листов
	Разраб.	Семенов С.А.		<i>Семенов</i>	10.22			П	2
						Общие данные (продолжение)			



Фотофиксация проводилась 12.10.2022

						48/2-ЯБ-2022-АР			
						Колерный паспорт объекта капитального строительства по ул. Яблочкова, 48/2, Свердловского района г. Перми			
Изм.	Кол.уч	Лист	Недок	Подпись	Дата	Жилой дом с административными помещениями	Стадия	Лист	Листов
Разраб.		Семенов С.А.		<i>Семенов</i>	10.22		П	3	10
						Существующие состояние фасадов (фотофиксация)			



СОГЛАСОВАНО
 1^й заместитель начальника ДГА
 г. Перми - главный архитектор
 Д.Ю. Лапшин
 2022


Условные обозначения

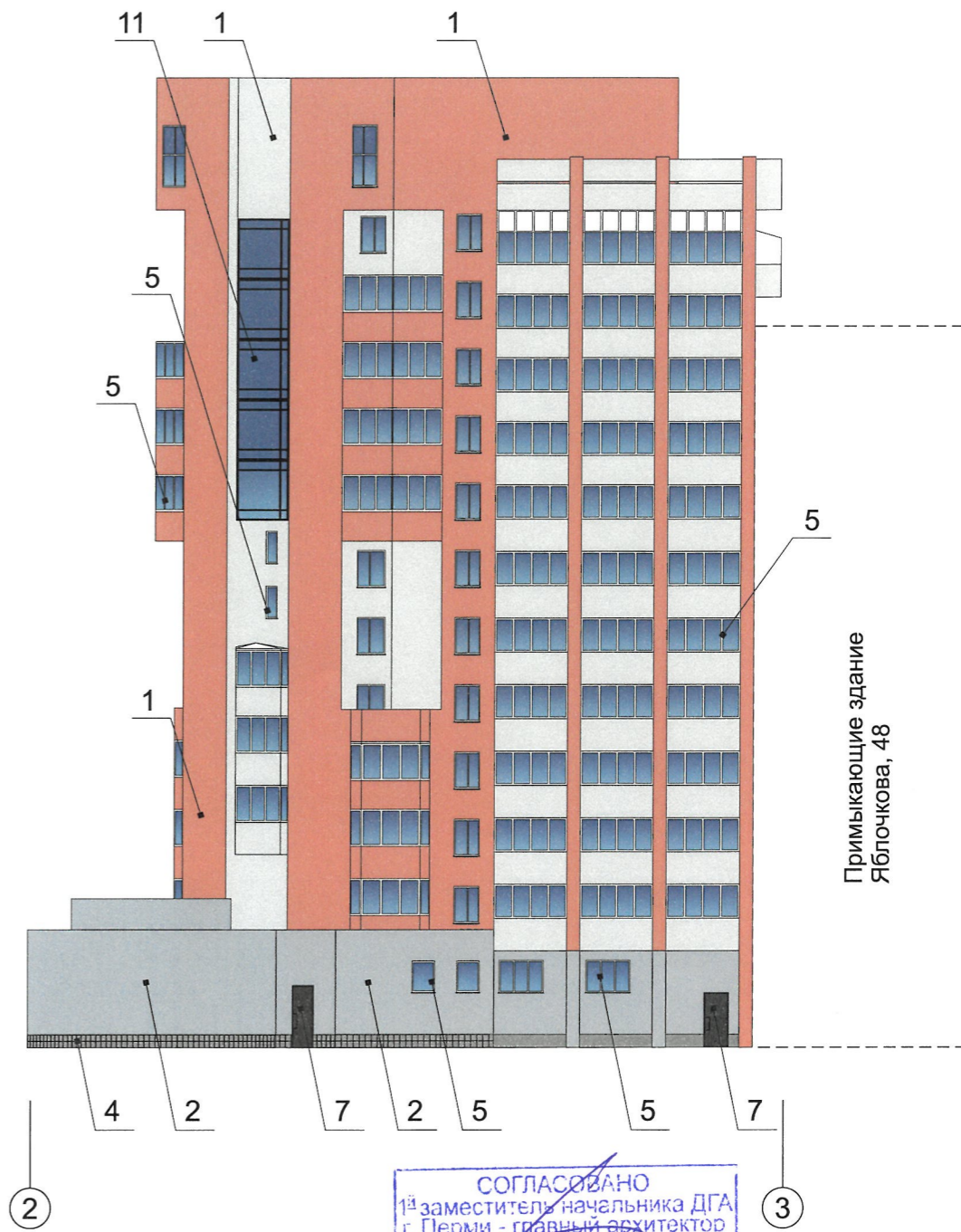
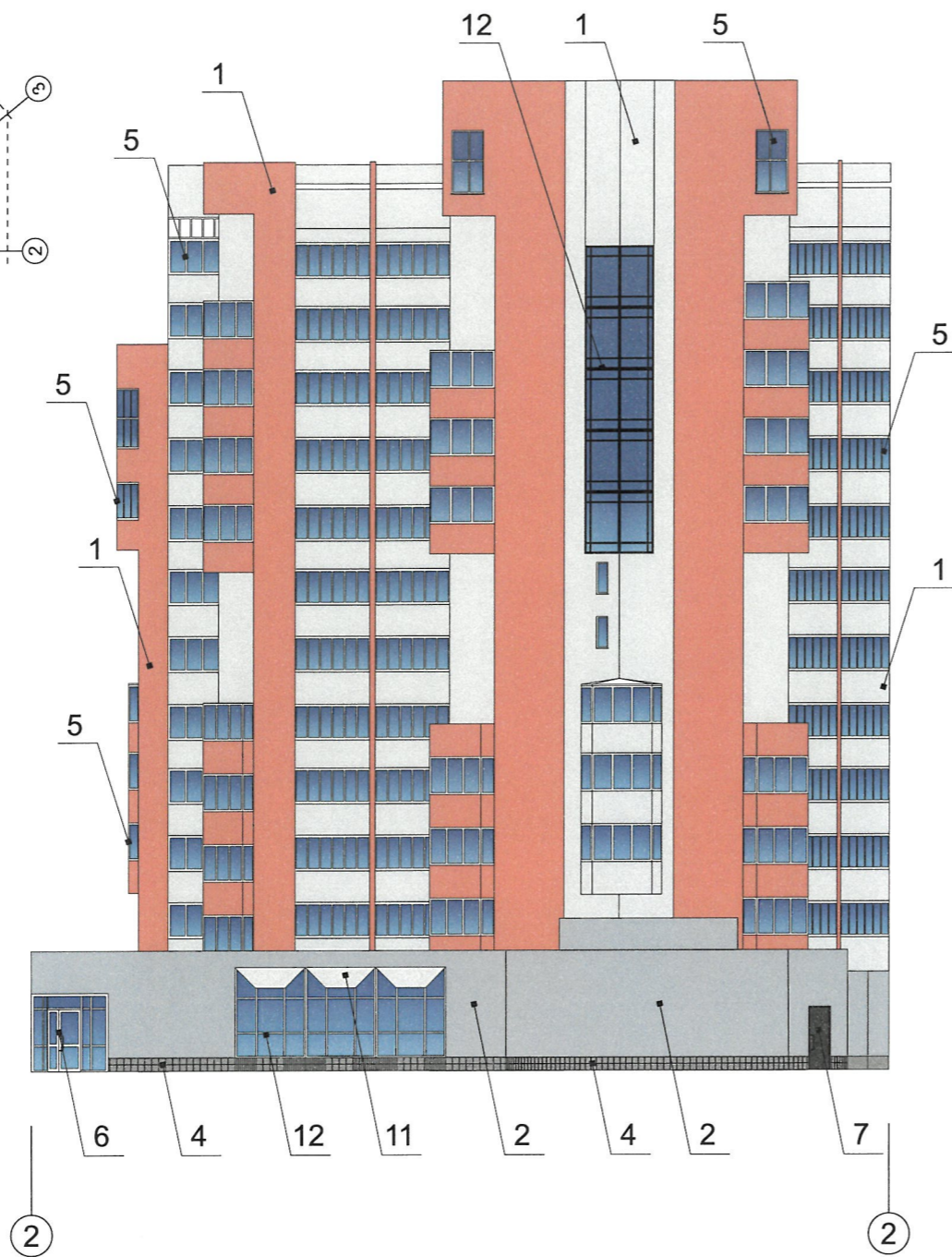
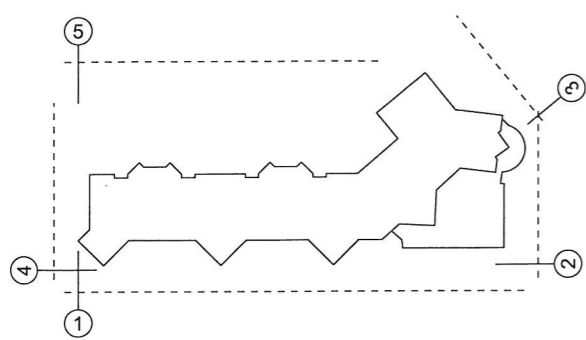
- 1 - Выноска и номер позиции согласно ведомости отделки фасадов на листе 1
- 1 - Координационная ось

ПРИМЕЧАНИЕ:

1. В случае, если наружные лестницы при дополнительно устроенных входах в общественные помещения здания выходят за границы предоставленного земельного участка и красные линии квартала, то устройство дополнительных или переустройство существующих входных групп требует получения разрешения в установленном порядке;

2. В случае устройства или переустройства (перепланировки, ремонта, реконструкции) помещений общественного назначения, их входных групп в обязательном порядке должны быть предусмотрены мероприятия по обеспечению доступности данных помещений для маломобильных групп населения, включая инвалидов, использующих кресла-коляски и собак-проводников (далее-МГН) в соответствии с требованиями СП 59.13330.2016 Свод правил. Доступность зданий и сооружений для маломобильных групп населения. Данный свод правил касается функционально-планировочных элементов зданий и сооружений, их участков или отдельных помещений, доступных для МГН (входные узлы, коммуникации, пути эвакуации, помещения и зоны обслуживания, а также их информационное и инженерное обустройство). В частности, лестницы при входах в общественные помещения должны дублироваться пандусами с уклоном не более 1:20 (5%) или иными средствами подъема (подъемные платформы, лифты и т.д.). Согласно вышеуказанному Своду правил наружные лестницы и пандусы должны иметь поручни с учетом технических требований к опорным стационарным устройствам по ГОСТ Р 5961; Размеры входной площадки при открывании дверей наружу должны быть не менее 1,5 x 1,85 метра (п.11.7.4.4. Правило благоустройства территории города Перми, утвержденных Решением Пермской городской Думы от 15.10.2020 № 277).

						48/2-ЯБ-2022-АР			
						Колерный паспорт объекта капитального строительства по ул. Яблочкова, 48/2, Свердловского района г. Перми			
Изм.	Кол.уч.	Лист	Недок	Подпись	Дата	Жилой дом с административными помещениями	Стадия	Лист	Листов
	Разраб.	Семенов С.А.		<i>Семенов</i>	10.22		П	4	10
						Главный фасад			



Примыкающие здание
Яблочкова, 48

СОГЛАСОВАНО
1^й заместителю начальника ДГА
г. Перми - главный архитектор
Д.Ю. Лапшин
2022

Примечание смотреть на листе 4

Условные обозначения

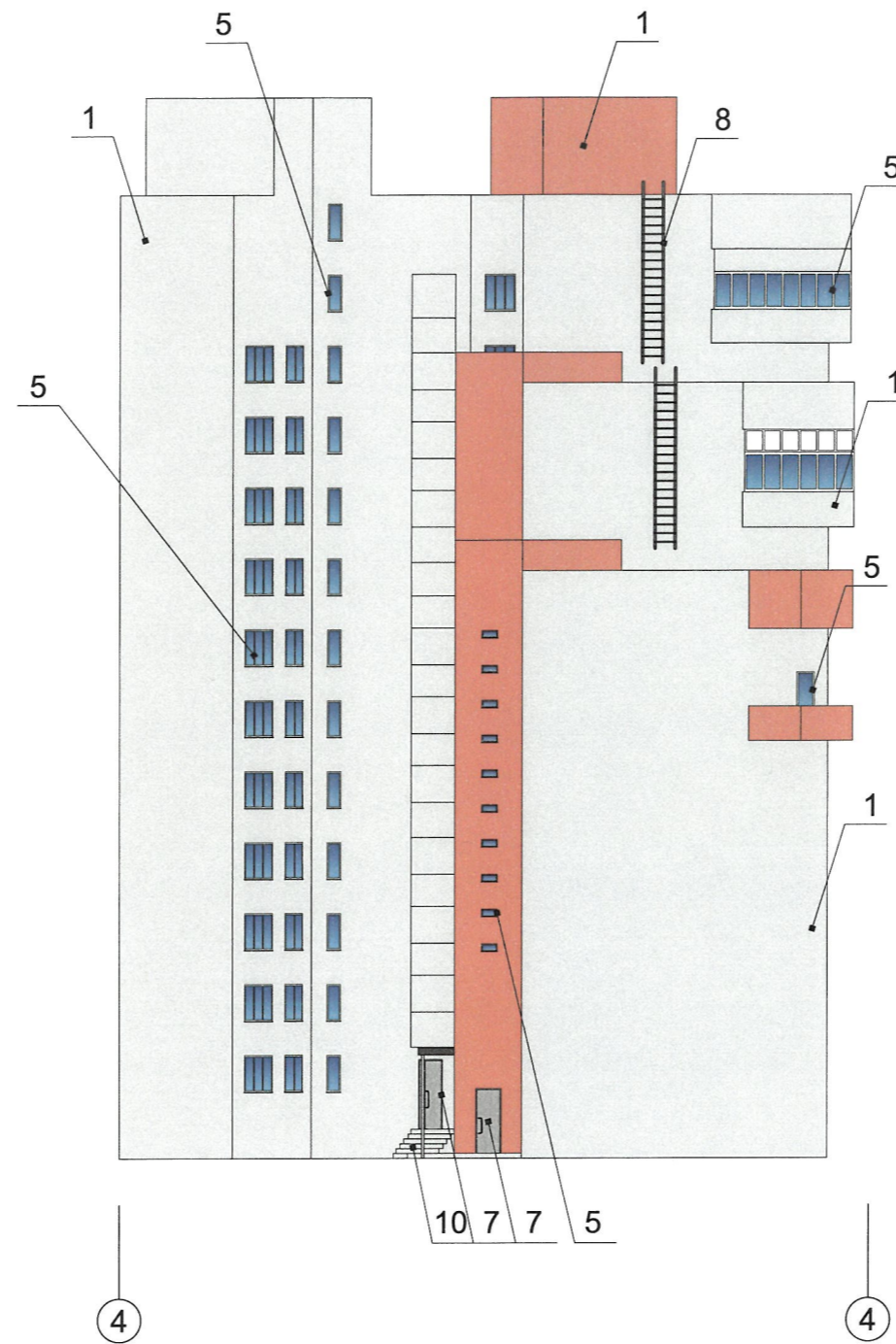
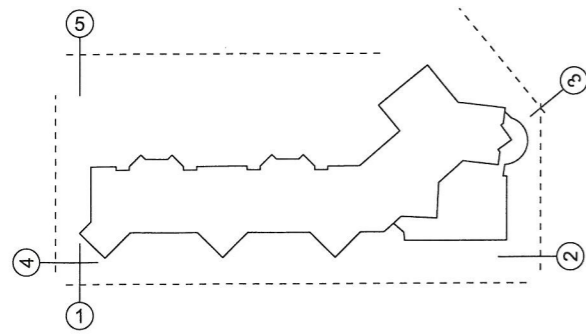


- Выноска и номер позиции согласно ведомости отделки фасадов на листе 1



- Координационная ось

						48/2-ЯБ-2022-АР			
						Колерный паспорт объекта капитального строительства по ул. Яблочкова, 48/2, Свердловского района г. Перми			
Изм.	Кол.уч.	Лист	Недок	Подпись	Дата	Жилой дом с административными помещениями	Стадия	Лист	Листов
	Разраб.	Семенов С.А.		<i>С.А. Семенов</i>	10.22		П	5	10
						Главный фасад			



СОГЛАСОВАНО
 1^й заместитель начальника ДГА
 г. Перми - главный архитектор
 Д.Ю. Ладшин
 2022 г.

Примечание смотреть на листе 4


Условные обозначения



- Выноска и номер позиции согласно ведомости отделки фасадов на листе 1



- Координационная ось

						48/2-ЯБ-2022-АР			
						Колерный паспорт объекта капитального строительства по ул. Яблочкова, 48/2, Свердловского района г. Перми			
Изм.	Кол.уч.	Лист	Недок	Подпись	Дата	Жилой дом с административными помещениями	Стадия	Лист	Листов
Разраб.		Семенов С.А.		<i>Семенов</i>	10.22		П	6	10
						Боковой фасад			



СОГЛАСОВАНО
 1^й заместитель начальника ДГА
 г. Перми - главный архитектор
 Д.Ю. Лапшин
 2022

Условные обозначения

- 1 - Выноска и номер позиции согласно ведомости отделки фасадов на листе 1
- 1 - Координационная ось
- Место допустимого размещения дополнительного оборудования

ПРИМЕЧАНИЕ:

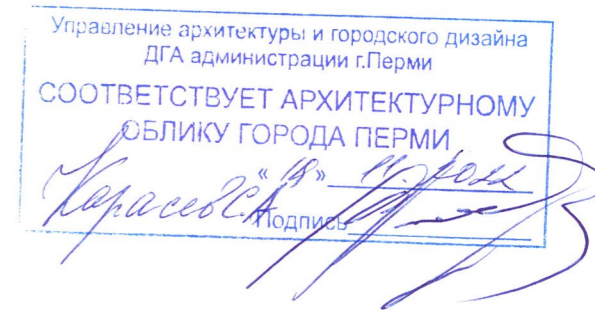
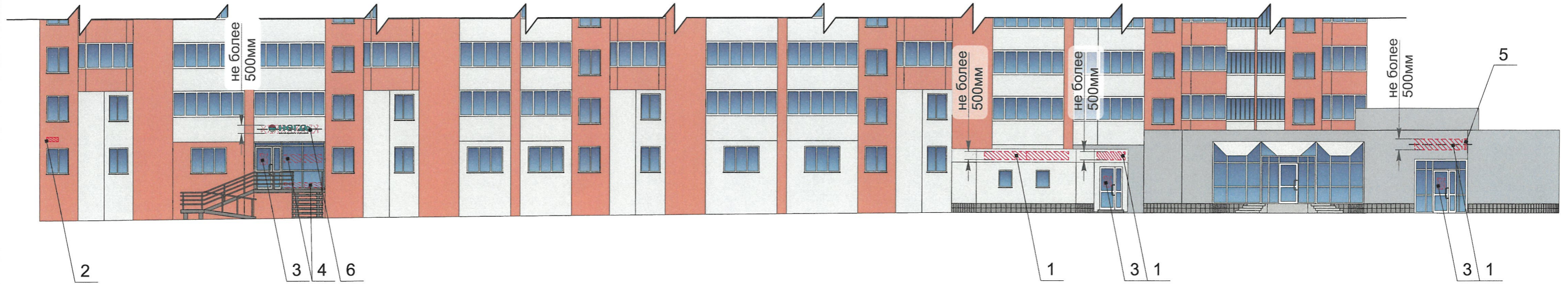
1. Дополнительное оборудование - размещаемые на фасадах здания, строения, сооружения системы технического обеспечения эксплуатации зданий, строений, сооружений (наружные блоки систем кондиционирования и вентиляции, маскирующие ограждения (экраны, решетки), вентиляционные трубопроводы, антенны, видеокamеры наружного наблюдения, электрощиты, кабельные линии, иное подобное оборудование), защитные устройства (решетки, рольставни), почтовые ящики, часы, банкоматы, элементы архитектурно-художественной подсветки, флагштоки и иное оборудование.

2. Размещение дополнительного оборудования, дополнительных элементов и устройств на фасадах объектов капитального строительства допускается при соблюдении следующих условий:

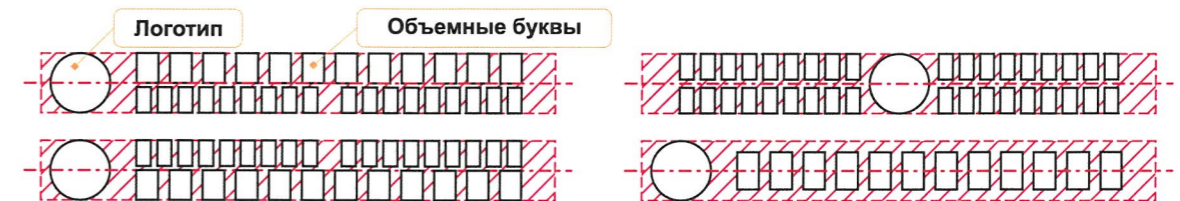
- соответствие размещения дополнительного оборудования архитектурному решению фасадов, предусмотренному проектной документацией, в соответствии с которой осуществлено строительство (реконструкция) Объекта, с привязкой к единой (вертикальной, горизонтальной) системе осей фасадов;
- единая горизонтальная ось - условная прямая линия. Определяется как половина расстояния между верхним и нижним архитектурным элементом (окна, наличники, карниз, фриз и другие), выделяющимся (западающим, выступающим) из плоскости стены;
- единая вертикальная ось - условная прямая линия. Определяется как половина расстояния между границами одного архитектурного элемента (окна, двери, колонны) либо между двумя архитектурными элементами (окна, двери, колонны);
- комплексное решение размещения оборудования - единое архитектурное и цветовое решение (в том числе размер, форма, материал);
- размещение дополнительного оборудования на архитектурных деталях, элементах декора, поверхностях с ценной архитектурной отделкой, а также крепление, ведущее к повреждению архитектурных поверхностей, не допускаются

3. Наружные системы кондиционирования устанавливаются - за счет пространства помещений либо закрываются декоративными экранами в цвет фасада.

						48/2-ЯБ-2022-АР			
						Колерный паспорт объекта капитального строительства по ул. Яблочкова, 48/2, Свердловского района г. Перми			
Изм.	Кол.уч.	Лист	Недок	Подпись	Дата	Жилой дом с административными помещениями	Стадия	Лист	Листов
	Разраб.	Семенов С.А.		<i>Handwritten signature</i>	10.22		П	7	10
						Дворовой фасад			



Схемы компоновки объемных букв и/или логотипов, относительно оси и места размещения средств размещения информации



Ведомость средств размещения информации, рекламных конструкций

№	Тип объекта, материал, способы крепления	Цвет (с указанием RAL)	Наличие подсветки
1	Вывеска - объемные буквы и/или логотипы без подложки на металлических направляющих в цвет фасада на стене здания. Металл, пластик, пленки	Фирменные цвета	внутренняя, контурная подсветка без подсветки
2	Указатель с наименованием улицы и номером дома (здания) (пункт 11.4.2 решения Пермской городской Думы от 15.10.2020 № 277). Пластик, металл.	Синий R-(0) G-(20) B-(90), белый	Возможна подсветка
3	Информационная табличка (режимник). Одиночная (700x500мм). Выполнен из оргстекла, пластика, металла	Фирменные цвета	Без подсветки
4	Информация – не сплошная пленочная аппликация в виде текста или контурного изображения на стекле. Площадь выклейки – не более 30% от площади одного поля остекления. Самоклеющиеся пленки по стеклу	Фирменные цвета	Без подсветки
5	Панель-кронштейн. Металл, пластик, пленки	Фирменные цвета	Возможна подсветка
6	Вывеска - объемные буквы и/или логотипы без подложки на металлических направляющих в цвет ограждения лоджии. Металл, пластик, пленки	Фирменные цвета	внутренняя, контурная подсветка без подсветки

Условные обозначения

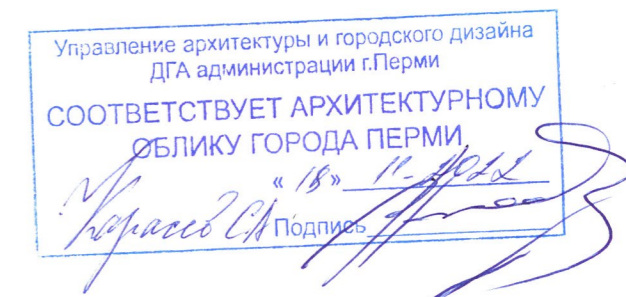


						48/2-ЯБ-2022-АР			
						Колерный паспорт объекта капитального строительства по ул. Яблочкова, 48/2, Свердловского района г. Перми			
Изм.	Кол.уч.	Лист	Недок	Подпись	Дата	Жилой дом с административными помещениями	Стадия	Лист	Листов
	Разраб.	Семенов С.А.		<i>Семенов</i>	10.22		П	8	10
						Размещение средств размещения информации, рекламных конструкций			






1. Место размещения информации располагается относительно условной прямой линии – единой горизонтальной оси. Местоположение оси на фасаде определяется как половина расстояния между верхним и нижним архитектурным элементом (окна, наличники, карниз, фриз и др.), выделяющимся (западающим, выступающим) из плоскости стены.
2. Размещение вывесок и рекламных конструкций должно осуществляться в границах места допустимого размещения средств размещения информации, рекламных конструкций, установленных данным колерным паспортом объектом капитального строительства.
3. Размещение вывесок по отношению друг к другу, их конфигурация, наполненность информацией должны соответствовать Стандартным требованиям к вывескам, их размещению и эксплуатации (далее - Стандартные требования), утвержденным Решением Пермской городской Думы от 15.10.2020 №277.
4. В случае, если планируемые к размещению вывески не соответствуют стандартным требованиям и действующему колерному паспорту, требуется внесение изменений в колерный паспорт путем разработки нового колерного паспорта.
5. Максимальный размер информационных табличек – 0,5 м x 0,7 м (пункт 2.13 Стандартных требований).
6. Узел крепления каждого типа объекта информации разрабатывается отдельным рабочим проектом.
7. В случае размещения рекламной конструкции на фасаде здания, строения, сооружения, такая конструкция должна быть отражена в составе нового колерного паспорта, а ее размещение должно осуществляться в соответствии с действующим порядком установки эксплуатации рекламных конструкций на территории города Перми, утвержденным решением пермской городской Думы, с последующим получением на установку и эксплуатацию рекламной конструкции в установленном порядке.
8. В случае возникновения спорных ситуаций с другими организациями в отношении мест размещения нестандартных вывесок, расположенных не в границах занимаемого помещения, регулирование конфликта и окончательное решение по размещению вывесок той или иной претендующей организации в соответствии с положениями Жилищного кодекса Российской Федерации должно приниматься на собрании собственников помещений в многоквартирном доме.
9. Размещение вывесок, перекрывающих оконные проемы, а также расположенных на балконах, лоджиях зданий и сооружений должно быть согласовано с собственниками помещений, к которым относится балкон и данный оконный проем.


Непосредственно на остеклении витрины допустимо не сплошное написание информации, состоящей из графической и (или) текстовой частей, занимающей не более 30% площади одного членения поля остекления (пункт 3.13. Стандартных требований); Сплошные вывески в витринах и на остеклении оконных, дверных полотен не должны превышать по высоте половину высоты витрины и остекления оконных, дверных полотен, а по ширине – половину ширины витрины и остекления оконных, дверных полотен и должны отступать от остекления не менее чем на 0,15 м (пункт 3.14. Стандартных требований).

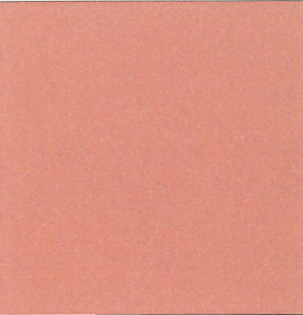


Условные обозначения

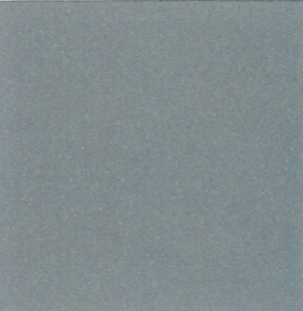
-  - Место допустимого размещения средств размещения информации, рекламных конструкций.
-  - Выноска и номер позиции согласно ведомости средств размещения информации, рекламных конструкций
-  - Единая горизонтальная ось средств размещения информации

Ведомость средств размещения информации, рекламных конструкций смотреть - лист 8

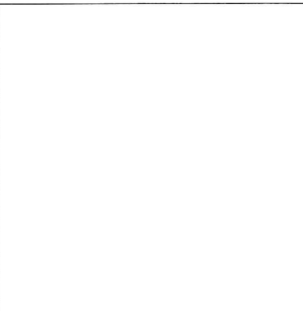
						48/2-ЯБ-2022-АР			
						Колерный паспорт объекта капитального строительства по ул. Яблочкова, 48/2, Свердловского района г. Перми			
Изм.	Кол.уч	Лист	Недок	Подпись	Дата	Жилой дом с административными помещениями	Стадия	Лист	Листов
	Разраб.	Семенов С.А.		<i>Handwritten signature</i>	10.22		П	9	10
						Размещение средств размещения информации, рекламных конструкций			

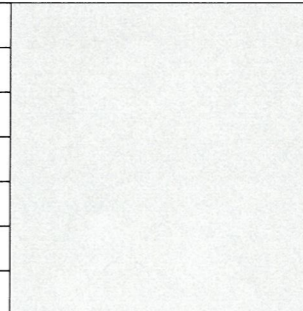
Позиция согласно ведомости отделки фасадов	Координаты цвета RAL 3012	C:	5	
		M:	50	
		Y:	50	
		K:	10	
		R:	203	
		G:	141	
1		B:	115	

Позиция согласно ведомости отделки фасадов	Координаты цвета RAL 7040	C:	20	
		M:	5	
		Y:	10	
		K:	40	
		R:	157	
		G:	163	
6,8		B:	166	

Позиция согласно ведомости отделки фасадов	Координаты цвета RAL 7001	C:	10	
		M:	0	
		Y:	0	
		K:	40	
		R:	143	
		G:	153	
3		B:	159	

Позиция согласно ведомости отделки фасадов	Координаты цвета RAL 9011	C:	100	
		M:	100	
		Y:	100	
		K:	80	
		R:	41	
		G:	44	
7,11		B:	47	

Позиция согласно ведомости отделки фасадов	Координаты цвета RAL 9003	C:	0	
		M:	0	
		Y:	0	
		K:	0	
		R:	244	
		G:	248	
5,6,10,11		B:	244	

Позиция согласно ведомости отделки фасадов	Координаты цвета RAL 7035	C:	5	
		M:	0	
		Y:	5	
		K:	20	
		R:	203	
		G:	208	
1		B:	204	

СОГЛАСОВАНО
1^й заместитель начальника ДГА
г. Перми - главный архитектор
Д.Ю. Ляцкий

						48/2-ЯБ-2022-АР			
						Колерный паспорт объекта капитального строительства по ул. Яблочкова, 48/2, Свердловского района г. Перми			
Изм.	Кол.уч.	Лист	Недок	Подпись	Дата	Жилой дом с административными помещениями	Стадия	Лист	Листов
							П	10	10
						Эталоны колеров	