

Индивидуальный предприниматель Колесников Алексей Андреевич

№ 059-22-01-26-4305 от 22.11.2022

**ПАСПОРТ ВНЕШНЕГО ОБЛИКА ОБЪЕКТОВ КАПИТАЛЬНОГО СТРОИТЕЛЬСТВА
(КОЛЕРНЫЙ ПАСПОРТ)**

**АДРЕС ОБЪЕКТА: г.Пермь, административный район Дзержинский
ул. Мильчакова, здание (строение) № 10**

шифр: 10/2022-03-М.10-КП

ПЕРМЬ, 2022г.

Ведомость чертежей

ЛИСТ	НАИМЕНОВАНИЕ	ПРИМЕЧАНИЯ
1-2	Общие данные	
3	Существующее состояние фасадов	
4	Главный фасад	
5	Боковые фасады	
6	Дворовой фасад	
7-8	Размещение средств размещения информации, рекламных конструкций	
9	Эталоны колеров	

Пояснительная записка

Объект капитального строительства - 14-этажный многоквартирный жилой дом с помещениями общественного назначения, расположенный по адресу: г. Пермь, Дзержинский район, ул. Мильчакова, 10.

Год постройки и ввода в эксплуатацию: 1977 г.
 Проект: Башня Е.П.Вулыха (одна из советских типовых серий жилых домов смешанного типа с внутренним сборным несущим железобетонным каркасом и наружными несущими кирпичными стенам, входит в состав серии домов II-67);
 Этажность: 14.
 Материал несущих стен - кирпич;
 Фасад: Бетонная плитка.
 Материал межэтажных перекрытий- ж/бетон;
 Кровля-плоская неэксплуатируемая.
 Количество подъездов - 1.

Нахождение в зоне объектов культурного наследия: рассматриваемый объект не располагается в зоне объектов культурного наследия.

Ранее согласованные колерные паспорта: не разрабатывались.

Настоящим колерным паспортом :

- определяются типы отделки и цветовое решение фасадов;
- определяются типы и места размещения средств размещения информации, рекламных конструкций;
- определяются места размещения дополнительного оборудования.

Цветовое решение и применяемые материалы обеспечивают комплексное решение всех элементов фасадов, единство архитектурного облика здания. Средства размещения информации, рекламные конструкции не нарушат архитектурный облик здания.

Раздел "Архитектурно-художественная подсветка" настоящим колерным паспортом не разрабатывается. Освещение фасада осуществляется за счет свечения окон и вывесок.

В соответствии с Градостроительным кодексом Российской Федерации, решением Пермской городской Думы от 15.12.2020 № 277 «Об утверждении Правил благоустройства территории города Перми» и постановлением администрации города Перми от 22.02.2017 № 130 «Об утверждении формы и Порядка согласования паспорта внешнего облика объекта капитального строительства (колерного паспорта)» колерные паспорта не являются разрешительной документацией на строительство, реконструкцию объекта капитального строительства; не являются правовым основанием на устройство пристроек, навесов, козырьков и других архитектурных элементов объекта капитального строительства;

Предметом согласования данного колерного паспорта являются: принятые цветовые решения элементов фасада, применяемые материалы существующего объекта недвижимости, а также определение возможных типов размещения средств размещения информации на нем. Средства размещения информации, рекламные конструкции, не соответствующие Стандартным требованиям, типу и местам их возможного размещения, предусмотренных данным колерным паспортом, подлежат демонтажу.

Ведомость отделки фасадов

ПОЗ.	ЭЛЕМЕНТ ФАСАДА	ЭТАЛОН ЦВЕТА	ОБОЗНАЧ.	ВИД ОТДЕЛКИ	ПРИМ.
1	Цоколь, вход в подвал		RAL 7039	Штукатурка с покрытием атмосферостойкой краской	
2	Основное поле стен (тип 1), ограждение лоджий (тип 1)		-	Бетонная плитка	
3	Ограждение лоджий (тип 2)		RAL 9010	Металл с покрытием атмосферостойкой краской	
4	Переплеты окон, лоджий, витражей, дверей		RAL 9010	Металлопластиковые системы	
5	Крыльцо (тип 1), пандус		-	Железобетон	
6	Фриз		RAL 7039	Металл с широкой перфорацией с покрытием атмосферостойкой краской	
7	Крыльцо (тип 2)		-	Тротуарная плитка	
8	Металлические элементы (фартук парапета)		-	Оцинкованная сталь	
9	Ограждения, лестница, пандус, лестничная площадка, дверные полотна		RAL 7004	Металл с покрытием атмосферостойкой краской	
10	Основное поле стен (тип 1), входная группа подъезда		RAL 7038	Штукатурка с покрытием атмосферостойкой краской	
11	Основное поле стен (тип 3)		RAL 6027	Фасадная плитка	
12	Кровля входной группы в подъезд		-	Наплавляемый рулонный материал	

СОГЛАСОВАНО
 1^й заместитель начальника ДГА
 г. Пермь - главный архитектор
 Д.Ю. Лапшин
 20.04.22

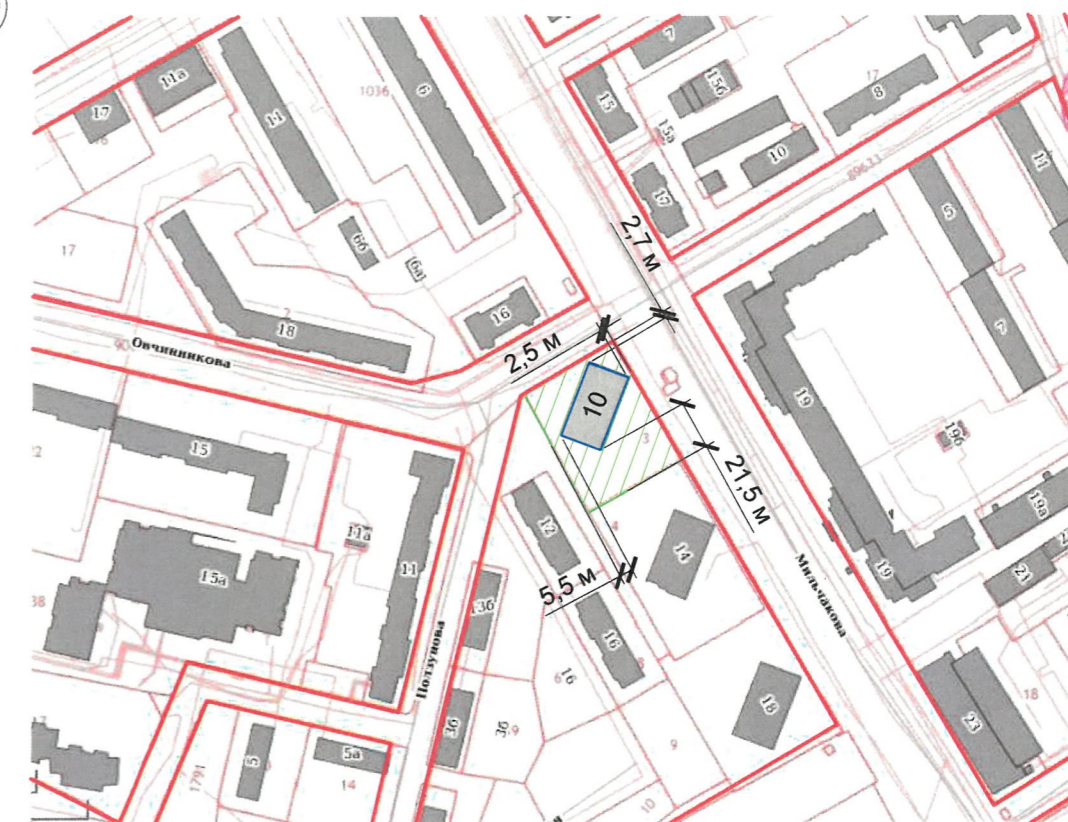
						10/2022-03-М.10-КП			
						Колерный паспорт объекта капитального строительства по ул. Мильчакова, 10 Дзержинского района г. Перми			
Изм.	Кол. уч.	Лист	№ док.	Подп.	Дата	Многоквартирный жилой дом с помещениями общественного назначения	Стадия	Лист	Листов
Разраб.	Колесников				11.22		П	1	9
						Общие данные (начало)		ИП Колесников А.А.	

Инструкция о порядке производства работ, связанных с окраской фасадов и всех наружных частей зданий, сооружений, строений, расположенных на территории города Перми

1. Окраска (отделка) фасадов и всех наружных частей зданий, сооружений, строений, расположенных на территории города Перми, может производиться лишь на основании паспорта внешнего облика объекта капитального строительства (колерного паспорта), согласованного с департаментом градостроительства и архитектуры администрации г. Перми (далее - ДГА).
2. До начала процесса окраски (отделки) здания или какого-либо сооружения должны быть произведены работы по капитальному ремонту всех без исключения его наружных частей, подлежащих окраске.
3. До начала ремонта зданий, имеющих газосветовую рекламу, сообщить рекламораспространителю о предстоящих работах на фасаде здания с целью сохранения вывесок либо их демонтажа.
4. Полуразрушенные и разрушенные архитектурные художественно-скульптурные элементы фасада: карнизы, фризy, колонны, пилястры, сандрики, кронштейны, обрамления проемов, различные лепные украшения, барельефы, мозаика, художественная роспись и т.п. подлежат обязательному восстановлению в своем первоначальном виде. Категорически запрещается производить окраску здания без предварительного восстановления указанных элементов декора фасада.
5. Металлические поверхности отдельных элементов фасада: чугунные решетки, ограждения балконов и лестниц, элементы входных групп, двери, кронштейны и прочие архитектурно-художественные элементы фасада перед окраской очищаются от грязи, ржавчины, старой краски и покрываются вновь атмосферостойкой краской для металлических поверхностей.
6. В соответствии с выданными образцами цвета (колерами) на окраску (отделку) здания организация, производящая ремонт здания, составляет пробные образцы цвета, которые наносятся на подготовленную для покраски поверхность стены в уровне 1-го этажа здания (не выше 1,5 метров от земли).
7. Проверку и согласование пробного образца цвета (выкрас колера) производит уполномоченный представитель ДГА. Без указанных проверки и согласования производить окраску (отделку) фасадов здания категорически запрещается.
8. Домоуправления, организации и учреждения, производящие окраску (отделку) и связанный с нею ремонт фасадов здания, несут ответственность за выполнение настоящей инструкции и могут быть привлечены к административной ответственности за ее нарушение в соответствии со статьей 6.8.2 «Нарушение требований к внешнему виду фасадов зданий, строений, сооружений» Закона Пермского края от 06.04.2015 № 460-ПК «Об административных правонарушениях в Пермском крае».
9. По всем вопросам, связанным с производством работ, необходимо обращаться в ДГА по адресу: г. Пермь, ул. Сибирская, 15, каб. 315, тел. 212-76-98.



Ситуационный план



Условные обозначения

- 10 - Многоквартирный жилой дом с помещениями общественного назначения по ул. Мильчакова, 10 в Дзержинском районе города Перми
- Красные линии
- Границы земельного участка с кадастровым номером 59:01:4410587:3
- Земельный участок с кадастровым номером 59:01:4410587:3
- 2,5 м - Расстояние от объекта капитального строительства до границ земельного участка, красных линий

ПРИМЕЧАНИЕ: Координационные оси расставлены условно, границы земельного участка и его номер приведены с сайта <https://pkk.rosreestr.ru/>, красные линии приведены с сайта <https://isogd.gorodperm.ru/>.

Ведомость ссылок и прилагаемых документов

ОБОЗНАЧЕНИЕ	НАИМЕНОВАНИЕ	ПРИМЕЧАНИЕ
Решение Пермской городской Думы от 15.12.2020 №277	«Об утверждении Правил благоустройства территории города Перми»	
Постановление администрации г.Перми от 22.02.2017 №130	«Об утверждении формы и Порядка согласования паспорта внешнего облика капитального (колерного паспорта)»	

						10/2022-03-М.10-КП			
						Колерный паспорт объекта капитального строительства по ул. Мильчакова, 10 Дзержинского района г. Перми			
Изм.	Кол. уч.	Лист	№ док.	Подп.	Дата	Многоквартирный жилой дом с помещениями общественного назначения	Стадия	Лист	Листов
Разраб.		Колесников			11.22		П	2	
						Общие данные (продолжение)		ИП Колесников А.А.	

Главный фасад



Дворовой фасад

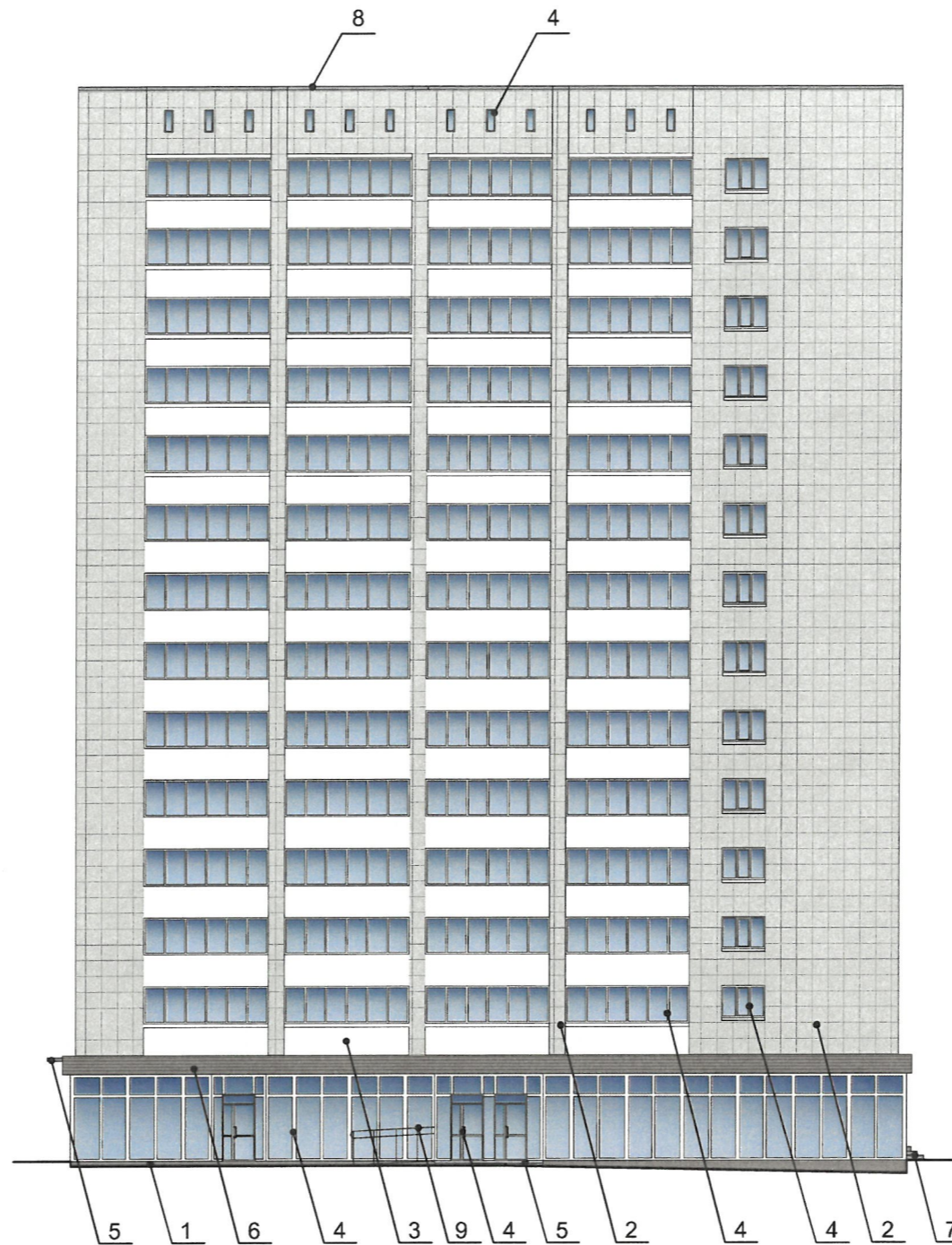


Боковые фасады



ПРИМЕЧАНИЕ: Фотофиксация фасадов выполнена 22.10.2022 г.

						10/2022-03-М.10-КП			
						Колерный паспорт объекта капитального строительства по ул. Мильчакова, 10 Дзержинского района г. Перми			
Изм.	Кол. уч.	Лист	№ док.	Подп.	Дата	Многоквартирный жилой дом с помещениями общественного назначения	Стадия	Лист	Листов
Разраб.		Колесников			11.22		П	3	
						Существующее состояние фасадов	ИП Колесников А.А.		



СОГЛАСОВАНО
 1-й заместитель начальника ДГА
 г. Перми - главный архитектор
 Д.Ю. Лапшин
 2022

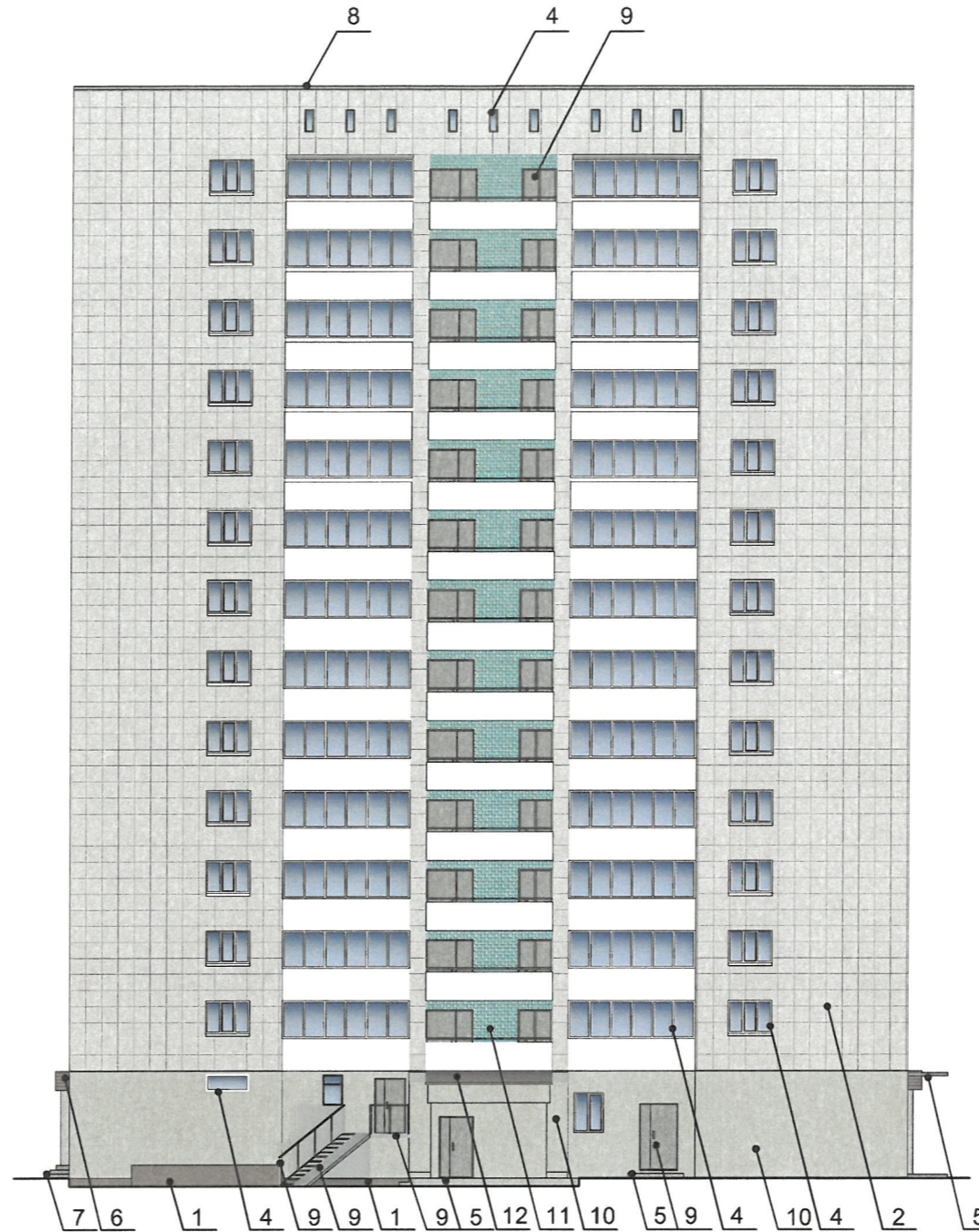
Условия переустройства входных групп

1. В случае, если наружные лестницы при дополнительно устроенных входах в общественные помещения здания выходят за границы предоставленного земельного участка и красные линии квартала, то устройство дополнительных или переустройство существующих входных групп требует получения разрешения в установленном порядке;
2. В случае устройства или переустройства (перепланировки, ремонта, реконструкции) помещений общественного назначения, их входных групп в обязательном порядке должны быть предусмотрены мероприятия по обеспечению доступности данных помещений для маломобильных групп населения, включая инвалидов, использующих кресла-коляски и собак-проводников (далее-МГН) в соответствии с требованиями СП 59.13330.2020 Свод правил. Доступность зданий и сооружений для маломобильных групп населения. В соответствии с пунктом 6.1.1 свода правил в общественном или производственном здании (сооружении) должен быть минимум один вход, доступный для МГН, с поверхности земли и из каждого доступного для МГН подземного или наземного уровня, соединенного с этим зданием. В жилом многоквартирном здании доступными должны быть все подъезды. Согласно пункту 6.1.2 свода правил в доступных входах в здание (сооружение) следует свести к минимуму разность отметок тротуара и тамбура. При перепаде высот входные площадки кроме лестницы должны иметь пандус. При ширине лестниц на основных входах в здание 4,0 м и более следует дополнительно предусматривать разделительные двусторонние поручни. Согласно вышеуказанному Своду правил наружные лестницы и пандусы должны иметь поручни с учетом технических требований к опорным стационарным устройствам по ГОСТ Р 51261. Размеры входной площадки при открывании дверей наружу должны быть не менее 1,5 x 1,85 метра (п.11.7.4.4. Правил благоустройства территории города Перми, утвержденных Решением Пермской городской Думы от 15.12.2020 № 277).

Условные обозначения

1 - Выноска и номер позиции согласно Ведомости отделки фасадов на листе 1

						10/2022-03-М.10-КП			
						Колерный паспорт объекта капитального строительства по ул. Мильчакова, 10 Дзержинского района г. Перми			
Изм.	Кол. уч.	Лист	№ док.	Подп.	Дата	Многоквартирный жилой дом с помещениями общественного назначения	Стадия	Лист	Листов
Разраб.		Колесников			11.22		П	4	
						Главный фасад		ИП Колесников А.А.	



Условия размещения дополнительного оборудования:

1. Дополнительное оборудование - размещаемые на фасадах здания, строения, сооружения системы технического обеспечения эксплуатации зданий, строений, сооружений (наружные блоки систем кондиционирования и вентиляции, маскирующие ограждения (экраны, решетки), вентиляционные трубопроводы, антенны, видеокamеры наружного наблюдения, электрощиты, кабельные линии, иное подобное оборудование), защитные устройства (решетки, рольставни), почтовые ящики, часы, банкоматы, элементы архитектурно-художественной подсветки, флашштоki и иное оборудование.
2. Размещение дополнительного оборудования, дополнительных элементов и устройств на фасадах объектов капитального строительства рекомендуется при соблюдении следующих условий:
 - соответствие размещения дополнительного оборудования архитектурному решению фасадов, предусмотренному проектной документацией, в соответствии с которой осуществлено строительство (реконструкция) Объекта, с привязкой к единой (вертикальной, горизонтальной) системе осей фасадов;
 - единая горизонтальная ось - условная прямая линия. Определяется как половина расстояния между верхним и нижним архитектурным элементом (окна, наличники, карниз, фриз и другие), выделяющимся (западающим, выступающим) из плоскости стены;
 - единая вертикальная ось - условная прямая линия. Определяется как половина расстояния между границами одного архитектурного элемента (окна, двери, колонны) либо между двумя архитектурными элементами (окна, двери, колонны);
 - комплексное решение размещения оборудования - единое архитектурное и цветовое решение (в том числе размер, форма, материал);
 - размещение дополнительного оборудования на архитектурных деталях, элементах декора, поверхностях с ценной архитектурной отделкой, а также крепление, ведущее к повреждению архитектурных поверхностей, не допускаются.
3. Размещение дополнительного оборудования не должно нарушать законные интересы собственников жилых помещений в непосредственной близости с оборудованием.
4. Наружные системы кондиционирования устанавливаются: у жилых помещений - за счет внутреннего пространства балкона/лоджии, у не жилых - за счет пространства помещений.

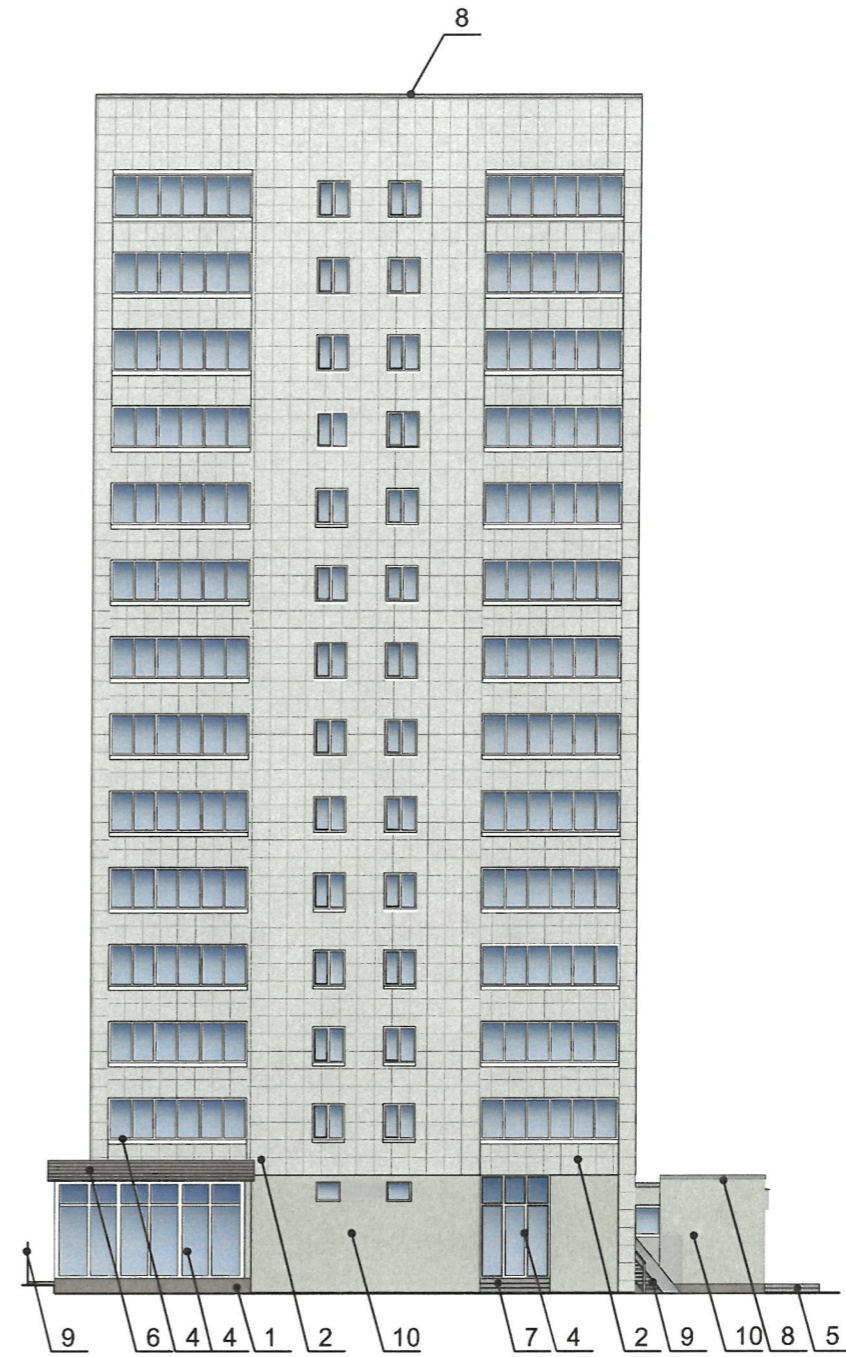
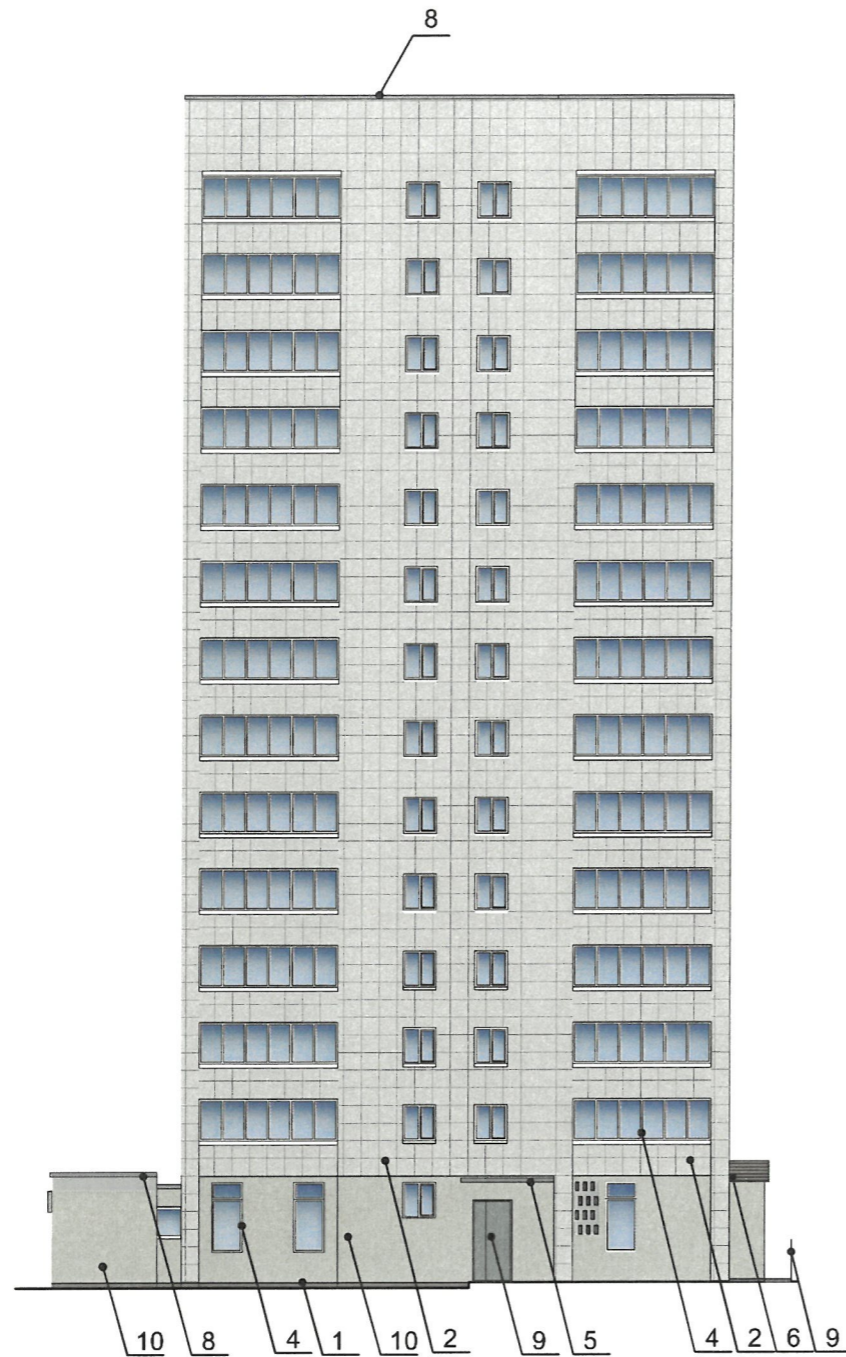
Условные обозначения

- 1 - Выноска и номер позиции согласно Ведомости отделки фасадов на листе 1

Условия переустройства входных групп см. лист 4.

						10/2022-03-М.10-КП			
						Колерный паспорт объекта капитального строительства по ул. Мильчакова, 10 Дзержинского района г. Перми			
Изм.	Кол. уч.	Лист	№ док.	Подп.	Дата	Многоквартирный жилой дом с помещениями общественного назначения	Стадия	Лист	Листов
Разраб.		Колесников			11.22		П	5	
						Боковые фасады	ИП Колесников А.А.		

СОГЛАСОВАНО
1^й заместитель начальника Д.Ю. Лалшин
г. Перми - главный архитектор
2022



Условные обозначения

1 - Выноска и номер позиции согласно Ведомости отделки фасадов на листе 1

Условия переустройства входных групп см. лист 4, условия размещения дополнительного оборудования см. лист 5.

СОГЛАСОВАНО
 1^й заместитель начальника ДГА
 г. Перми - главный архитектор
 Д.Ю. Лапшин
 2022 г.

						10/2022-03-М.10-КП			
						Колерный паспорт объекта капитального строительства по ул. Мильчакова, 10 Дзержинского района г. Перми			
Изм.	Кол. уч.	Лист	№ док.	Подп.	Дата	Многоквартирный жилой дом с помещениями общественного назначения	Стадия	Лист	Листов
Разраб.			Колесников		11.22		П	6	
						Дворовой фасады		ИП Колесников А.А.	

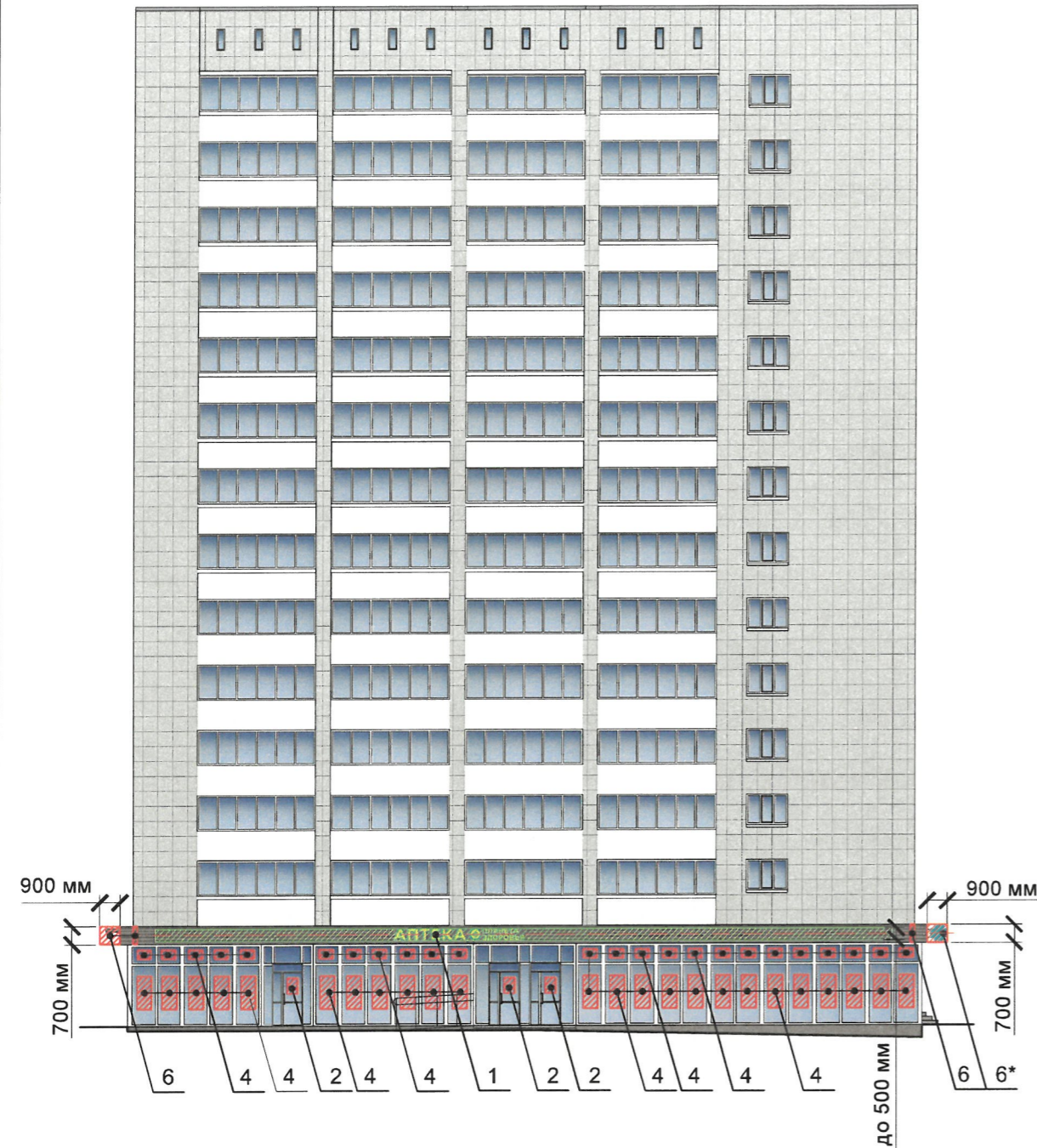
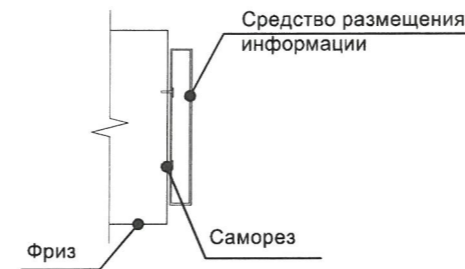
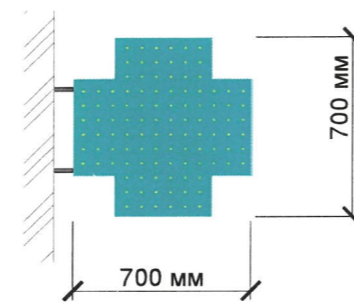


Схема крепления средств размещения информации к фасаду (поз. 1)



Панель-кронштейн (поз. 6*)



Управление архитектуры и городского дизайна
ДГА администрации г.Перми

СООТВЕТСТВУЕТ АРХИТЕКТУРНОМУ
ОБЛИКУ ГОРОДА ПЕРМИ

Подпись: *Карасов С.А.*

Вывеска «Аптека Планета здоровья»
на главном фасаде (поз. 1)



Условия размещения средств размещения информации, рекламных конструкций.

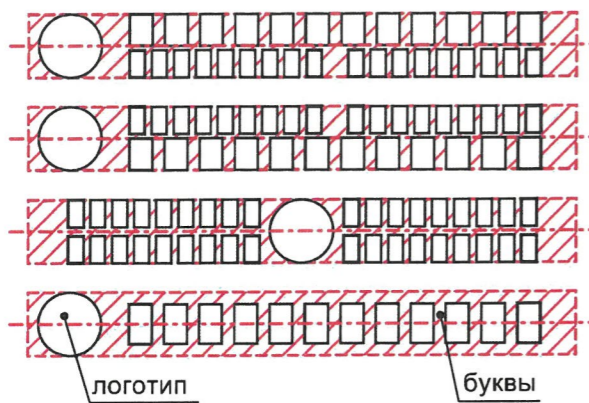
1. Место размещения информации располагается относительно условной прямой линии - единой горизонтальной оси. Местоположение оси на фасаде определяется как половина расстояния между верхним и нижним архитектурным элементом (окна, наличники, карниз, фриз и др.), выделяющимся (западающим, выступающим) из плоскости стены.
2. Размещение вывесок и рекламных конструкций должно осуществляться в границах места допустимого размещения средств размещения информации, рекламных конструкций, установленных данным колерным паспортом объекта капитального строительства.
3. Размещение вывесок по отношению друг к другу, их конфигурация, наполненность информацией должны соответствовать Стандартным требованиям к вывескам, их размещению и эксплуатации (далее - Стандартные требования), утвержденным Решением Пермской городской Думы от 15.12.2020 №277.
4. В случае, если планируемые к размещению вывески не соответствуют Стандартным требованиям и действующему колерному паспорту, требуется внесение изменений в колерный паспорт путем разработки нового колерного паспорта.
5. Максимальный размер информационных табличек - 0,5 м х 0,7 м (пункт 2.13 Стандартных требований).
6. Узел крепления каждого типа объекта информации разрабатывается отдельным рабочим проектом.
7. В случае размещения рекламной конструкции на фасаде здания, строения, сооружения, такая конструкция должна быть отражена в составе нового колерного паспорта, а ее размещение должно осуществляться в соответствии с действующим порядком установки эксплуатации рекламных конструкций на территории города Перми, утвержденным решением Пермской городской Думы, с последующим получением на установку и эксплуатацию рекламной конструкции в установленном порядке.
8. В случае возникновения спорных ситуаций с другими организациями в отношении мест размещения нестандартных вывесок, расположенных не в границах занимаемого помещения, регулирование конфликта и окончательное решение по размещению вывесок той или иной претендующей организации в соответствии с положениями Жилищного кодекса Российской Федерации должно приниматься на собрании собственников помещений в многоквартирном доме.
9. Размещение вывесок, перекрывающих оконные проемы, а также расположенных на балконах, лоджиях зданий и сооружений должно быть согласовано с собственниками помещений, к которым относится балкон и данный оконный проем.

Условные обозначения

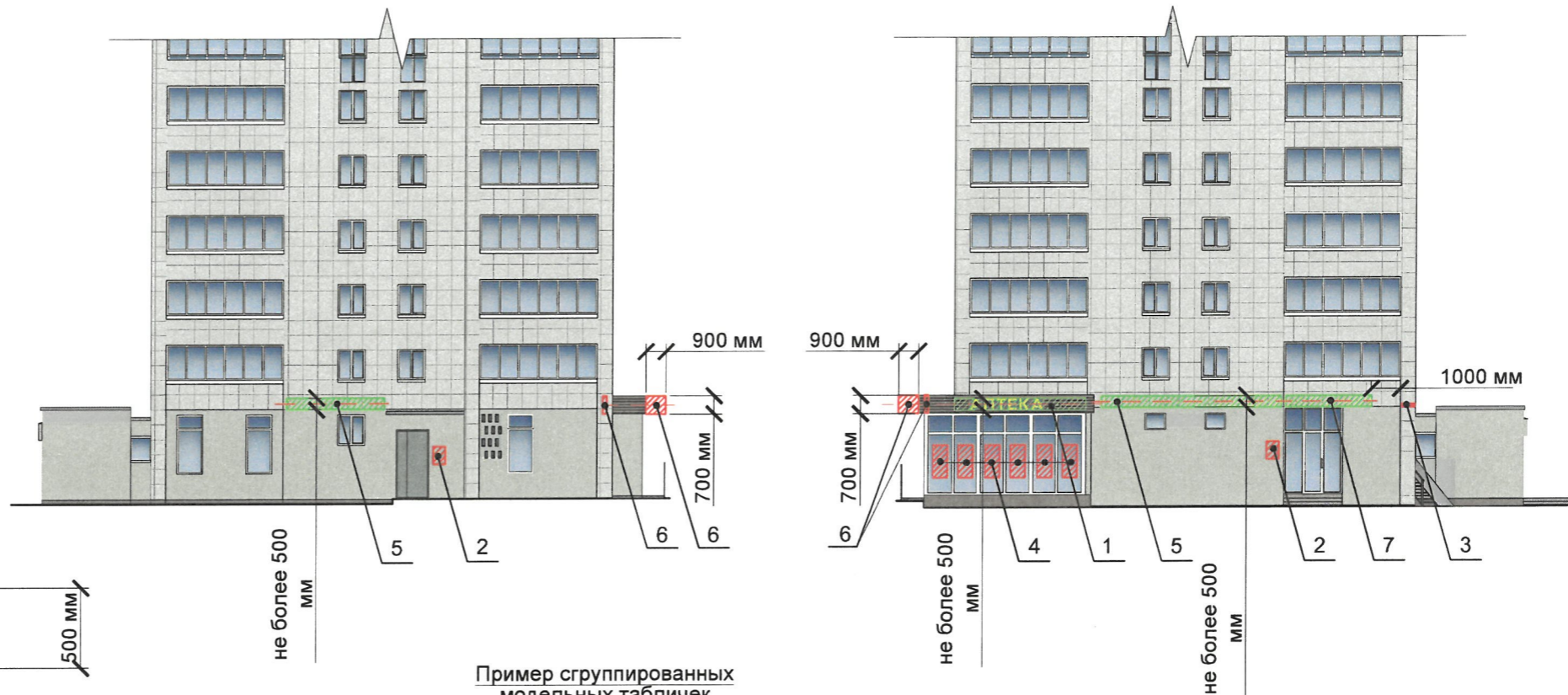
- 1 - Выноска и номер позиции согласно Ведомости средств размещения информации, рекламных конструкций на листе 8
- Ось размещения средств размещения информации, рекламных конструкций
- Место допустимого размещения средств размещения информации, рекламных конструкций

						10/2022-03-М.10-КП			
						Колерный паспорт объекта капитального строительства по ул. Мильчакова, 10 Дзержинского района г. Перми			
Изм.	Кол. уч.	Лист	№ док.	Подп.	Дата	Многоквартирный жилой дом с помещениями общественного назначения	Стадия	Лист	Листов
Разраб.		Колесников			11.22		П	7	
						Размещение средств размещения информации, рекламных конструкций (начало)	ИП Колесников А.А.		

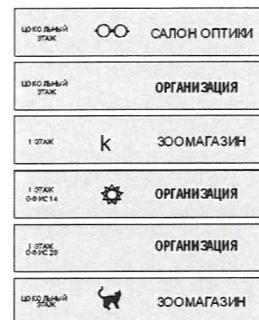
Схема компоновки объемных букв и/или логотипов, относительно оси и места размещения средств размещения информации



Вывеска «Аптека Планета здоровья» на боковом фасаде (поз. 1)



Пример сгруппированных модельных табличек



Ведомость средств размещения информации, рекламных конструкций

ПОЗ.	Тип объекта, материал, способы крепления	Цвет (с указанием RAL)	Наличие подсветки
1	Объемные буквы и/или логотипы, размещенные на металлических направляющих без подложки в цвет фриза. Оргстекло, металл, пластик.	Фирменные цвета	Внутренняя или контурная подсветка
2	Информационная табличка (режимник) одиночная, размерами не более 0,5 x 0,7 м (ДхВ) или модульная. Металл, пластик, оргстекло, пленки.	Фирменные цвета. Для сгруппированных модульных табличек текст 50% от фона (фон белого цвета)	Возможна внутренняя подсветка
3	Указатель с наименованием улицы и номером дома (здания) (пункт 11.4.2. решения Пермской городской Думы от 15.12.2020 № 277). Металл, пластик, оргстекло.	Синий фон (R-(0), G-(20), B-(120)), белый	Возможна внутренняя подсветка
4	Информация-пленочная аппликация в виде текста или контурного изображения на стекле. Площадь выклейки - не более 30% от площади остекления. Самоклеящиеся пленки по стеклу или вывеска-панно, размещенное в оконном проеме за стеклом. Площадь панно - не более 50% от площади остекления. Металл, пластик, пленки.	Фирменные цвета	Возможна внутренняя подсветка для панно
5	Объемные буквы и/или логотипы, размещенные на металлических направляющих без подложки в цвет фасада. Оргстекло, металл, пластик.	Фирменные цвета	Внутренняя или контурная подсветка
6	Панель-кронштейн 700x900 (ШxВ с учетом крепления к стене). Оргстекло, металл, пластик.	Фирменные цвета	Возможна внутренняя подсветка
7	Объемные буквы и/или логотипы, размещенные на металлических направляющих без подложки в цвет ограждения лоджии. Оргстекло, металл, пластик.	Фирменные цвета	Внутренняя или контурная подсветка

Управление архитектуры и городского дизайна
ДГА администрации г.Перми
СООТВЕТСТВУЕТ АРХИТЕКТУРНОМУ
ОБЛИКУ ГОРОДА ПЕРМИ

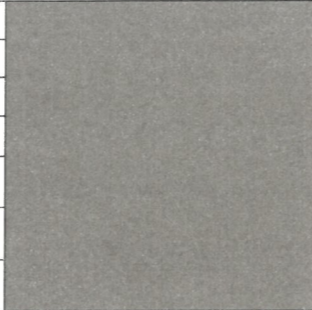
Подпись: *Карасева*

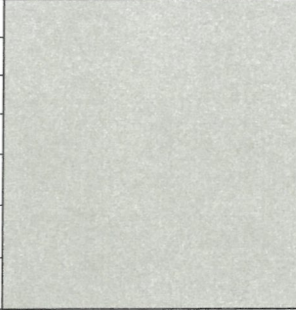
Условные обозначения

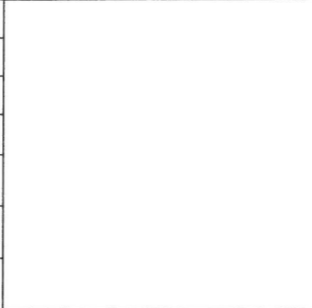
- 1 - Выноска и номер позиции согласно Ведомости средств размещения информации, рекламных конструкций
- Ось размещения средств размещения информации, рекламных конструкций
- Место допустимого размещения средств размещения информации, рекламных конструкций

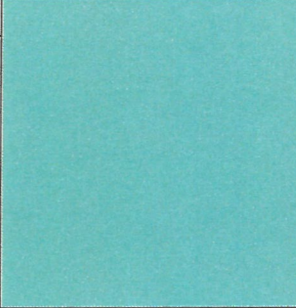
ПРИМЕЧАНИЕ: Условия размещения средств размещения информации, рекламных конструкций см. лист 7.

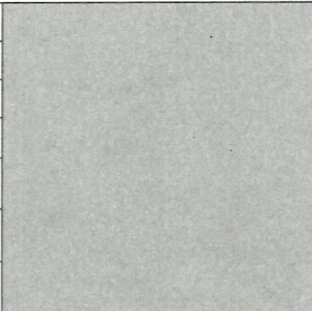
Изм.	Кол. уч.	Лист	№ док.	Подп.	Дата	10/2022-03-М.10-КП			
Разраб.		Колесников			11.22	Колерный паспорт объекта капитального строительства по ул. Мильчакова, 10 Дзержинского района г. Перми			
						Многоквартирный жилой дом с помещениями общественного назначения	Стадия	Лист	Листов
							П	8	
						Размещение средств размещения информации, рекламных конструкций (продолжение)	ИП Колесников А.А.		

Позиция согласно ведомости отделки фасадов	Координаты цвета RAL 7039	C:	50	
		M:	10	
		Y:	50	
		K:	40	
		R:	107	
		G:	105	
1, 6		B:	95	

Позиция согласно ведомости отделки фасадов	Координаты цвета RAL 7038	C:	30	
		M:	10	
		Y:	20	
		K:	20	
		R:	180	
		G:	184	
10		B:	176	

Позиция согласно ведомости отделки фасадов	Координаты цвета RAL 9010	C:	0	
		M:	0	
		Y:	5	
		K:	0	
		R:	247	
		G:	249	
3, 4		B:	239	

Позиция согласно ведомости отделки фасадов	Координаты цвета RAL 6027	C:	60	
		M:	0	
		Y:	30	
		K:	0	
		R:	129	
		G:	192	
11		B:	187	

Позиция согласно ведомости отделки фасадов	Координаты цвета RAL 7004	C:	0	
		M:	0	
		Y:	0	
		K:	45	
		R:	158	
		G:	160	
9		B:	161	

СОГЛАСОВАНО
1^й заместитель начальника ДГА
г. Перми / главный архитектор
Д.Ю. Лапшин
20.11.22

ПРИМЕЧАНИЕ: Координаты цвета в RAL приведены с сайта <https://colorscheme.ru/> (каталог цветов RAL CLASSIC).

						10/2022-03-М.10-КП			
						Колерный паспорт объекта капитального строительства по ул. Мильчакова, 10 Дзержинского района г. Перми			
Изм.	Кол. уч.	Лист	№ док.	Подп.	Дата	Многоквартирный жилой дом с помещениями общественного назначения	Стадия	Лист	Листов
Разраб.		Колесников			11.22		П	9	
						Эталоны колеров		ИП Колесников А.А.	