

ОАО «ВологдаТИСИЗ»

от 16.11.2022 № 059-22-01-26-4269

Номер и дата входящего заявления о согласовании колерного паспорта

ПАСПОРТ ВНЕШНЕГО ОБЛИКА ОБЪЕКТА КАПИТАЛЬНОГО СТРОИТЕЛЬСТВА (КОЛЕРНЫЙ ПАСПОРТ)

АДРЕС ОБЪЕКТА: г.Пермь, административный район Ленинский,
улица Екатерининская, здание (строение) № 51

шифр 000105/2021-ОФ

*Согласовано с учетом письма
Государственной инспекции по охране
объектов культурного наследия Пермского
края от 29.08.2022 № Уех 55-01-19.2-184*

ПЕРМЬ 2022 г.

Ведомость чертежей

ЛИСТ	НАИМЕНОВАНИЕ	ПРИМЕЧАНИЯ
1-3	Общие данные	
4-5	Существующее состояние фасадов (фотофиксация)	
6	Боковой фасад в осях 7-11. Главный фасад А-Е	
7	Главные фасады в осях Е-К, 9-1, Боковой фасад в осях К-Ж	
8	Дворовые фасады в осях 1-8, Е-Г, 9-7, Г-А	
9	Размещение средств размещения информации, рекламных конструкций. Боковой фасад 7-11. Главные фасады в осях А-Е, Е-К	
10	Размещение средств размещения информации, рекламных конструкций. Главный фасад в осях 9-1	
11	Размещение средств размещения информации, рекламных конструкций.	
12	Архитектурно-художественная подсветка	
13-14	Эталоны колеров	

Пояснительная записка

Объект капитального строительства - многоквартирный жилой дом с встроенными помещениями общественного назначения, расположенное по адресу г. Пермь, Ленинский район, улица Екатерининская, 51.

Дом Горсовета — первая пятиэтажка в Перми — на углу улиц 25 Октября и Екатерининской был построен в 1930 г. по проекту архитектора Пермского ГОКХ Ф.Е. Морогова. В 1947 г. к зданию была сооружена четырехэтажная пристройка.

Объемно-пространственное решение: 4-5-этажное «Г»-образное в плане со скругленным внешним углом, состоит из двух блоков. Кирпичные внешние стены, железобетонные столбы, соединенные со стенами и между собой металлическим двутавром. Материал фасадной поверхности: штукатурка и окраска по кирпичу. Крыша скатная, кровля металлическая фальцевая с организованным водостоком. Архитектурное решение фасадов 5-этажной части в стиле «конструктивизм». Архитектурное решение фасадов 4-этажной части с элементами неоклассики.

Здание является объектом культурного наследия регионального значения - памятником «Дом горсовета (жилой)». Предмет охраны утвержден приказом Министерства культуры, молодежной политики и массовых коммуникаций Пермского края от 05.12.2013 № СЭД-27-01-12-465.

Предметом согласования данного колерного паспорта являются:

Принятые цветовые решения элементов фасада, применяемые материалы существующего объекта недвижимости, а также определение возможных типов размещения средств размещения информации на нем. Средства размещения информации, рекламные конструкции, не соответствующие типу и местам их возможного размещения, подлежат демонтажу.

Цель разработки колерного паспорта:

1. Уточнение цветового решения фасадов;
2. Определение и согласование допустимых мест размещения средств размещения информации, рекламных конструкций;
3. Определение мест размещения светотехнического оборудования для архитектурно-художественной подсветки.

Настоящим колерным паспортом:

1. Определяются типы и виды отделки фасадов здания, их цветовые решения (цвета подобраны с учётом согласованной научно-проектной документации Раздел 3. Стадия 2. Книга 1.ПЗ шифр 000105/2021-ПЗ, Книга 3.АР шифр 000105/2021-АР);
2. Устанавливаются виды и места размещения средств размещения информации, рекламных конструкций.

Цветовое решение и применяемые материалы обеспечивают комплексное решение всех элементов фасадов, единство архитектурного облика здания. Средства размещения информации, рекламные конструкции не нарушат архитектурный облик здания.

СОГЛАСОВАНО
1й заместитель начальника ДГА
г. Пермь - главный архитектор
Д.Ю. Лапшин
« 05 декабря 2022 г. »

Ведомость отделки фасадов

ПОЗ.	ЭЛЕМЕНТ ФАСАДА	ЭТАЛОН ЦВЕТА	ОБОЗНАЧ.	ВИД ОТДЕЛКИ	ПРИМ.
1	Цоколь (тип 1)		RAL 000 50 00	Окрашивание по оштукатуренной поверхности	
2	Цоколь (тип 2)		RAL 070 40 10	Окрашивание по оштукатуренной поверхности	
3	Поле стен (тип 1)		RAL 070 85 10	Окрашивание по оштукатуренной поверхности	
4	Поле стен (тип 2)		RAL 070 60 20	Окрашивание по оштукатуренной поверхности	
5	Поле стен (тип 3)		RAL 000 80 00	Окрашивание по оштукатуренной поверхности	
6	Декоративные элементы фасада (карнизы, пояса, сандрики), откосы, вентшахты, балконные плиты, козырьки		RAL 9010	Окрашивание по оштукатуренной поверхности	
7	Переплеты окон, витринного остекления		RAL 8017	Металлопластик (ПВХ профиль)	
8	Отливы окон		RAL 8017	Оцинкованная сталь с полимерным покрытием	
9	Двери		RAL 8017 RAL 7004	Металлопластик (ПВХ профиль), краска по металлу	
10	Остекление		-	Светопрозрачные конструкции	
11	Ступени крылец		-	Тротуарная плитка (резиновая крошка)	
12	Ограждения балконов, лестниц и кровли		RAL 7004 RAL 7021	Краска по металлу	
13	Металлические конструкции козырьков		RAL 7004	Атмосферостойкая краска по металлу	
14	Покрытие козырьков		RAL 7004	Краска по металлу	
15	Водосточные трубы		RAL 7004	Оцинкованная сталь с полимерным покрытием	
16	Слуховые окна, пожарные лестницы		RAL 7004	Оцинкованная сталь, краска по металлу	
17	Кровля		RAL 7004	Оцинкованная сталь с фальцевым соединением листов с полимерным покрытием	
18	Рельефный текст на аттике		RAL 3013	Окрашивание по оштукатуренной поверхности	
19	Металлические конструкции лестниц		RAL 7013	Атмосферостойкая краска по металлу	

000105/2021-ОФ

Колерный паспорт объекта капитального строительства по улице Екатерининская, № 51, Ленинского района г. Пермь

Изм.	Кол.уч.	Лист	Недок	Подпись	Дата	Многоквартирный дом со встроенными помещениями общественного назначения	Стадия	Лист	Листов
Разраб.		Васильева П.			11.22.			П	1
Н.Контр.		Рассанов И.А.			11.22.	Общие данные			ОАО "ВологдаТИСИЗ"

ПОЯСНИТЕЛЬНАЯ ЗАПИСКА

В соответствии с Градостроительным кодексом Российской Федерации, решением Пермской городской Думы от 15.12.2020 № 277 «Об утверждении Правил благоустройства территории города Перми» и постановлением администрации города Перми от 22.02.2017 № 130 «Об утверждении формы и Порядка согласования паспорта внешнего облика объекта капитального строительства (колерного паспорта)» колерные паспорта либо их изменения не являются разрешительной документацией на строительство, реконструкцию объекта капитального строительства; не являются правовым основанием на устройство пристроек, навесов, козырьков и других архитектурных элементов объекта капитального строительства.

Согласно Распоряжению Правительства Пермского края от 29.04.2021 № 95-рп утвержденному межведомственного плана мероприятий по профилактике и пресечению противоправных действий несовершеннолетних и молодежи, связанных с незаконным нанесением надписей и графических изображений на фасады зданий и сооружений необходимо предусматривать при реставрации и ремонте фасадов зданий и сооружений, являющихся объектами культурного наследия и находящихся в муниципальной собственности, использование защитных (антивандальных) покрытий (краски, штукатурки со специальными компонентами, прозрачные лаки) и (или) защитных фасадных конструкций (ограждения, сетка).

Приказом Министерства культуры, молодежной политики и массовых коммуникаций Пермского края от 05.12.2013 № СЭД-27-01-12-465 установлены границы территории, режим использования территории и предмет охраны объекта культурного наследия регионального значения - памятника "Дом горсовета (жилой)", расположенного по адресу: г. Пермь, ул. Екатерининская, 51.

В соответствии с Пунктом 2 статьи 35 Федерального закона от 25 июня 2002 г. № 73-ФЗ «Об объектах культурного наследия (памятниках истории и культуры) народов Российской Федерации» (далее – Федеральный закон) на территории объекта культурного наследия - памятника «Дом горсовета (жилой)» (далее – объект культурного наследия) запрещается проектирование и проведение землеустроительных, земляных, строительных, мелиоративных, хозяйственных и иных работ, за исключением работ по сохранению объекта культурного наследия и (или) его территории, а также хозяйственной деятельности, не нарушающей целостности объекта культурного наследия и не создающей угрозы его повреждения, разрушения или уничтожения.

К работам по сохранению относятся консервация, ремонт, реставрация объекта культурного наследия, приспособление объекта культурного наследия для современного использования, научно-исследовательские, изыскательские, проектные и производственные работы, научно-методическое руководство, технический и авторский надзор.

Проектирование и проведение работ по сохранению территории объекта культурного наследия осуществляются по согласованию с исполнительным органом государственной власти Пермского края, уполномоченным в области охраны объектов культурного наследия.

На земельный участок в границах территории объекта культурного наследия в соответствии со статьей 36 Градостроительного кодекса Российской Федерации не распространяется действие градостроительных регламентов.

Земельный участок, в границах которого расположен объект культурного наследия, находящийся в общей собственности, в соответствии со статьей 54 Федерального закона разделу не подлежит, выдел собственниками их доли в натуре не осуществляется.

В соответствии с приложением 3 (п. 2.3 - 2.11 и п. 4.2) Приказа Министерства культуры, молодежной политики и массовых коммуникаций Пермского края от 05.12.2013 № СЭД-27-01-12-465 в предмет охраны объектов культурного наследия включены:

- материал фасадной поверхности: штукатурка и окраска по кирпичу;
- крыша скатная, кровля металлическая фальцевая с организованным водостоком;
- архитектурное решение фасадов 5-этажной части в стиле «конструктивизм» – гладкие стены с крупными проемами и парными более узкими, прямоугольные аттики;
- аттик над внешним углом с рельефным текстом «ДОМ ГОРСОВЕТА» с использованием характерного шрифта;
- аттик над осью симметрии западного фасада с рельефным текстом «1930 г.» с использованием характерного шрифта;
- торговые помещения в угловой части 1-го этажа (с восстановлением габаритов оконных и дверных проемов, их заполнения в режиме реставрации);
- ризалиты лестничных клеток на дворовых фасадах;
- архитектурное решение фасадов 4-этажной части с элементами неоклассики - рустовка стен 1-го этажа, веерные замки над окнами, обрамление оконных проемов, профилированные карнизы;
- расположение, количество, габариты, расстекловка оконных проёмов, соответствующие архитектуре конструктивизма (для 5-этажной части) и неоклассики (для 4-этажной части);
- расположение, количество, габариты, заполнение дверных проёмов, соответствующие архитектуре конструктивизма (для 5-этажной части) и неоклассики (для 4-этажной части);
- в этом доме в 1948-1967 гг. жил журналист, краевед и общественный деятель Б.Н. Назаровский. В память о нем была открыта мемориальная доска (мемориальная охрана).

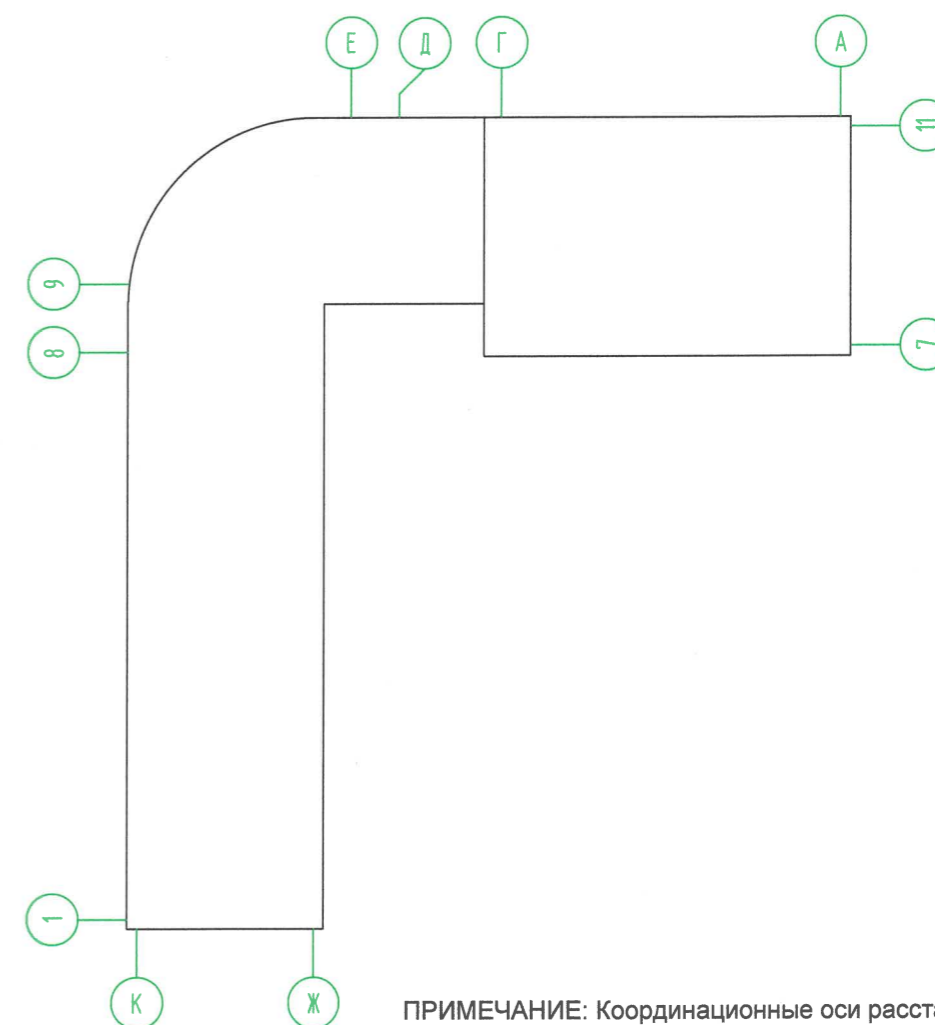
В соответствии с Постановлением Правительства Пермского края от 14.07.2021 № 483-п (далее - Постановление) здание по ул. Екатерининской, 51 расположено в зоне регулирования застройки и хозяйственной деятельности ЗРЗ-47И(6), в которой, согласно пункту 2.1.3.2 Постановления установлены ограничения использования фасадов:

- отделка фасадов осуществляется в соответствии с паспортами внешнего облика объектов капитального строительства, утвержденными органом местного самоуправления в установленном порядке;

- запрещается размещение на фасадах антенн, наружных блоков вентиляции и кондиционирования, вентиляционных труб, элементов систем газоснабжения и других технологических элементов зданий и сооружений. Антенны, наружные блоки вентиляции и кондиционирования, вентиляционные трубы, элементы системы газоснабжения и другие технологические элементы зданий и сооружений могут размещаться на кровле объектов капитального строительства компактными упорядоченными группами с использованием единой несущей основы, в том числе с устройством ограждения, а также на фасадах, не обращенных к красным линиям и не примыкающих к ним;

Ограничения размещения рекламных конструкций и вывесок в границах зоны регулирования застройки и хозяйственной деятельности ЗРЗ-47И (см. л.11).

План координационных осей здания



ПРИМЕЧАНИЕ: Координационные оси расставлены условно

						000105/2021-ОФ			
						Колерный паспорт объекта капитального строительства по улице Екатерининская, № 51, Ленинского района г. Перми			
Изм.	Кол.уч.	Лист	№док	Подпись	Дата	Многоквартирный дом со встроенными помещениями общественного назначения	Стадия	Лист	Листов
Разраб.		Васильева П.		<i>П.Васильева</i>	11.22.		П	2	
						Общие данные	ОАО "ВологдаТИСИЗ"		
Н.Контр.		Рассанов И.А.		<i>И.А.Рассанов</i>	11.22.				

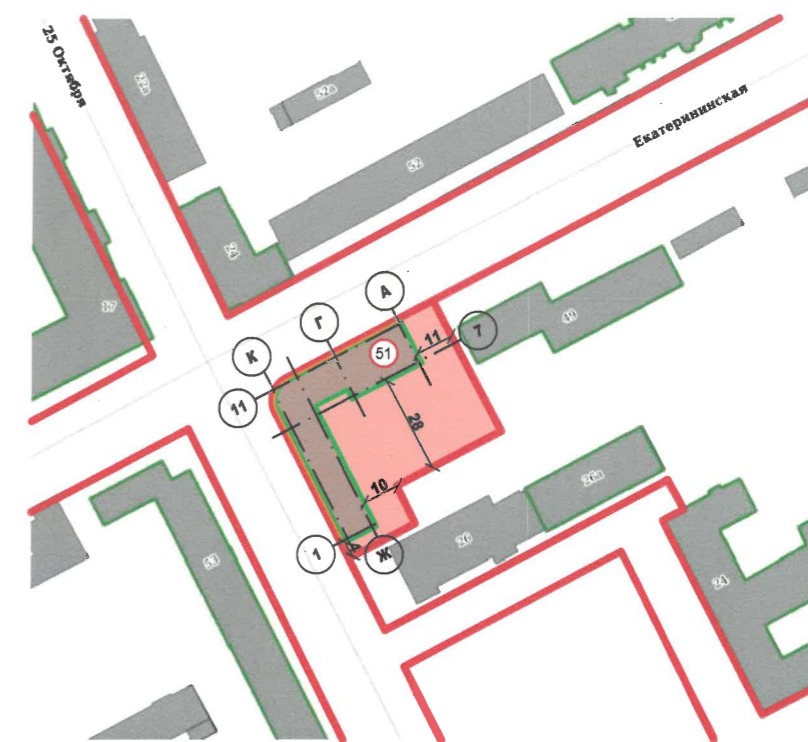
ИНСТРУКЦИЯ
о порядке производства работ, связанных
с окраской фасадов и всех наружных частей зданий, сооружений,
строений, расположенных на территории города Перми

- Окраска (отделка) фасадов и всех наружных частей зданий, сооружений, строений, расположенных на территории города Перми, может производиться лишь на основании паспорта внешнего облика объекта капитального строительства (колерного паспорта), согласованного с департаментом градостроительства и архитектуры администрации г. Перми (далее - ДГА).
- До начала процесса окраски (отделки) здания или какого-либо сооружения должны быть произведены работы по капитальному ремонту всех без исключения его наружных частей, подлежащих окраске.
- До начала ремонта зданий, имеющих газосветовую рекламу, сообщить рекламораспространителю о предстоящих работах на фасаде здания с целью сохранения вывесок либо их демонтажа.
- Полуразрушенные и разрушенные архитектурные художественно-скульптурные элементы фасада: карнизы, фризы, колонны, пилястры, сандрики, кронштейны, обрамления проемов, различные лепные украшения, барельефы, мозаика, художественная роспись и т.п. подлежат обязательному восстановлению в своем первоначальном виде. Категорически запрещается производить окраску здания без предварительного восстановления указанных элементов декора фасада.
- Металлические поверхности отдельных элементов фасада: чугунные решетки, ограждения балконов и лестниц, элементы входных групп, двери, кронштейны и прочие архитектурно-художественные элементы фасада перед окраской очищаются от грязи, ржавчины, старой краски и покрываются вновь атмосферостойкой краской для металлических поверхностей.
- В соответствии с выданными образцами цвета (колерами) на окраску (отделку) здания организация, производящая ремонт здания, составляет пробные образцы цвета, которые наносятся на подготовленную для покраски поверхность стены в уровне 1-го этажа здания (не выше 1,5 метров от земли).
- Проверку и согласование пробного образца цвета (выкрас колера) производит уполномоченный представитель ДГА. Без указанных проверки и согласования производить окраску (отделку) фасадов здания категорически запрещается.
- Домоуправления, организации и учреждения, производящие окраску (отделку) и связанный с нею ремонт фасадов здания, несут ответственность за выполнение настоящей инструкции и могут быть привлечены к административной ответственности за ее нарушение в соответствии со статьей 6.8.2 «Нарушение требований к внешнему виду фасадов зданий, строений, сооружений» Закона Пермского края от 06.04.2015 № 460-ПК «Об административных правонарушениях в Пермском крае».
- По всем вопросам, связанным с производством работ, необходимо обращаться в ДГА по адресу: г. Пермь, ул. Сибирская, 15, каб. 315, тел. 212-76-98.

Ведомость ссылочных и прилагаемых документов

ОБОЗНАЧЕНИЕ	НАИМЕНОВАНИЕ	ПРИМЕЧАНИЕ
	<u>Ссылочные документы</u>	
Постановления администрации города Перми от 22.02.2017 № 130	«Об утверждении формы и Порядка согласования паспорта внешнего облика объекта капитального строительства (колерного паспорта)»	
Решение Пермской городской Думы от 15.12.2020 №277	«Об утверждении Правил благоустройства территории города Перми»	
Приказ Министерства культуры, молодежной политики и массовых коммуникаций Пермского края от 05.12.2013 № СЭД-27-01-12-465	«Об установлении границ территории, утверждении режима использования территории и предмета охраны объекта культурного наследия регионального значения - памятника "Дом горсовета (жилой)»	
Постановление Правительства Пермского края от 14.07.2021 № 483-п	«Об утверждении границ зоны охраны объекта, культурного наследия регионального значения - памятника «Здание, где в Алексеевском реальном училище работали и учились К.А. Торопов, А.С. Погорелов, В.П. Вологдин, А.Д. Швецов», расположенного по адресу: Пермский край, г. Пермь, ул. Луначарского, 24, а также режимов использования земель, земельных участков и требований к градостроительным регламентам в границах данной зоны»	
№ 0156300021417000026-0186760-01 от 12.02.2018	Предложение к колерному паспорту объекта капитального строительства по улице Екатерининская, 51 в Ленинском районе города Перми шифр 007-05-2018-ОФ	Согласован от 13.12.2018
Письмо Государственной инспекции по охране объектов культурного наследия Пермского края от 29.08.2022 № Исх55-01-19.2-184	«О рассмотрении акта государственной историко-культурной экспертизы»	
	«Акт государственной историко-культурной экспертизы проектной документации на проведение работ по сохранению объекта культурного наследия регионального значения «Дом горсовета (жилой)», расположенного по адресу: Пермский край, г. Пермь, ул. Екатерининская, д. 51»	от 28.07.2022

Ситуационный план



Условные обозначения:

- 51 - здание по адресу: улица Екатерининская, 51 в Ленинский район г. Пермь.
- красная линия (здание размещается по границам красных линий).
- земельный участок с кадастровым номером 59:01:4410119:9.
- фасады с местами размещения средств размещения информации, рекламной конструкций.
- 1 - Координатная ось.

ПРИМЕЧАНИЕ: Координатные оси расставлены условно

						000105/2021-ОФ			
						Колерный паспорт объекта капитального строительства по улице Екатерининская, № 51, Ленинского района г. Перми			
Изм.	Кол.уч.	Лист	№док	Подпись	Дата	Многоквартирный дом со встроенными помещениями общественного назначения	Стадия	Лист	Листов
	Разраб.		Васильева П.	<i>П.Васильева</i>	11.22.		П	П	3
	Н.Контр.		Рассанов И.А.	<i>И.А.Рассанов</i>	11.22.				
						Общие данные	ОАО "ВологдаТИСИЗ"		

Главные и боковые фасады



ПРИМЕЧАНИЕ:

Фотофиксация выполнена: октябрь-ноябрь 2022 г.

						000105/2021-ОФ			
						Колерный паспорт объекта капитального строительства по улице Екатерининская, № 51, Ленинского района г. Перми			
Изм.	Кол.уч.	Лист	№док	Подпись	Дата	Многоквартирный дом со встроенными помещениями общественного назначения	Стадия	Лист	Листов
Разраб.		Васильева П.		<i>П. Васильева</i>	11.22.		П	4	
Н.Контр.		Рассанов И.А.		<i>И.А. Рассанов</i>	11.22.	Существующее состояние фасадов (фотофиксация)	ОАО "ВологдаТИСИЗ"		

Дворовые фасады

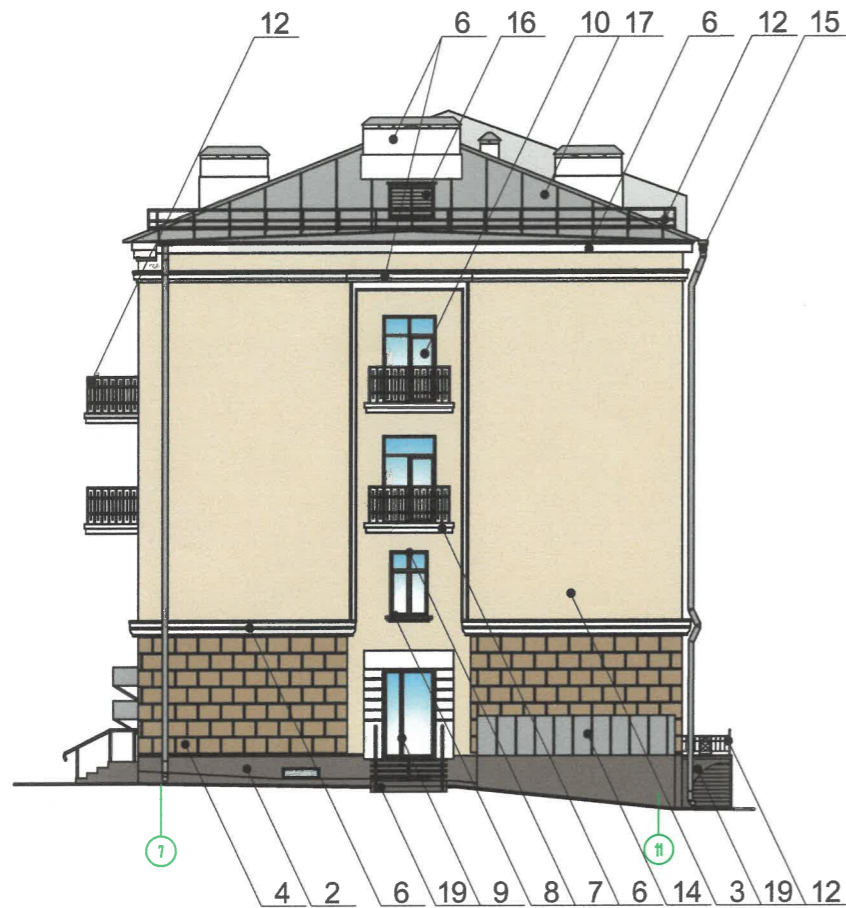


ПРИМЕЧАНИЕ:

Фотофиксация выполнена: октябрь-ноябрь 2022 г.

						000105/2021-ОФ			
						Колерный паспорт объекта капитального строительства по улице Екатерининская, № 51, Ленинского района г. Перми			
Изм.	Кол.уч.	Лист	№док	Подпись	Дата	Многоквартирный дом со встроенными помещениями общественного назначения	Стадия	Лист	Листов
Разраб.		Васильева П.		<i>Вас</i>	11.22.		П	5	
Н.Контр.		Рассанов И.А.		<i>Ира</i>	11.22.	Существующее состояние фасадов (фотофиксация)	ОАО "ВологдаТИСИЗ"		

Боковой фасад в осях 7-11



Главный фасад в осях А-Е



ПРИМЕЧАНИЕ:

- В случае, если наружные лестницы при дополнительно устроенных входах в общественные помещения здания выходят за границы предоставленного земельного участка и красные линии квартала, то устройство дополнительных или переустройство существующих входных групп требует получения разрешения в установленном порядке.
- Требования к входным группам установлены пунктом 11.7 Правил благоустройства территории города Перми, утвержденных Решением Пермской городской Думы от 15.12.2020 № 277.
- При размещении новой входной группы, изменении входной группы при проведении реконструкции, капитального ремонта здания, строения, сооружения требуется разработка проекта колерного паспорта.
- Требования к входным группам, расположенным в границах территорий общего пользования, за исключением входных групп, расположенных в границах территорий достопримечательных мест:
 - архитектурные элементы входных групп (крыльцо, входная площадка, ступени, лестницы, ограждения, парапеты, роллетные системы (рольставни), козырьки, приямки, пандусы или подъемные устройства для маломобильных групп населения) должны быть выполнены параллельно фасаду здания, строения, сооружения на расстоянии не более чем 1,5 м от фасада здания, строения, сооружения и при условии сохранения ширины пешеходной зоны (тротуара) не менее 2 м;
 - размер входной площадки - 1,5 м x 1,85 м;
 - входная группа (приямок) в подвальное или полуподвальное помещение должна быть выполнена параллельно фасаду здания, строения, сооружения с лестницей на расстоянии не более чем 1,5 м от фасада здания, строения, сооружения. По периметру входной группы (приямка) устраивается парапет высотой не более 0,5 м, над входной группой (приямком) устанавливается козырек с водоотводом;
 - на высоте более 0,72 м от уровня земли входная группа должна быть выполнена за счет внутреннего пространства здания, строения, сооружения.
- Ступени и входная площадка входных групп должны иметь противоскользящее покрытие или полосы.
- На одном из торцов входной площадки может быть предусмотрен пандус или подъемное устройство для маломобильных групп населения.
- Наружная кнопка вызывного устройства должна быть размещена в начале заезда на пандус или при входе на подъемное устройство для маломобильных групп населения.

СОГЛАСОВАНО
 1^й заместитель начальника ДГА
 г. Перми - главный архитектор
 Д.Ю. Лапшин
 «11» Декабря 2022 г.

Условные обозначения:

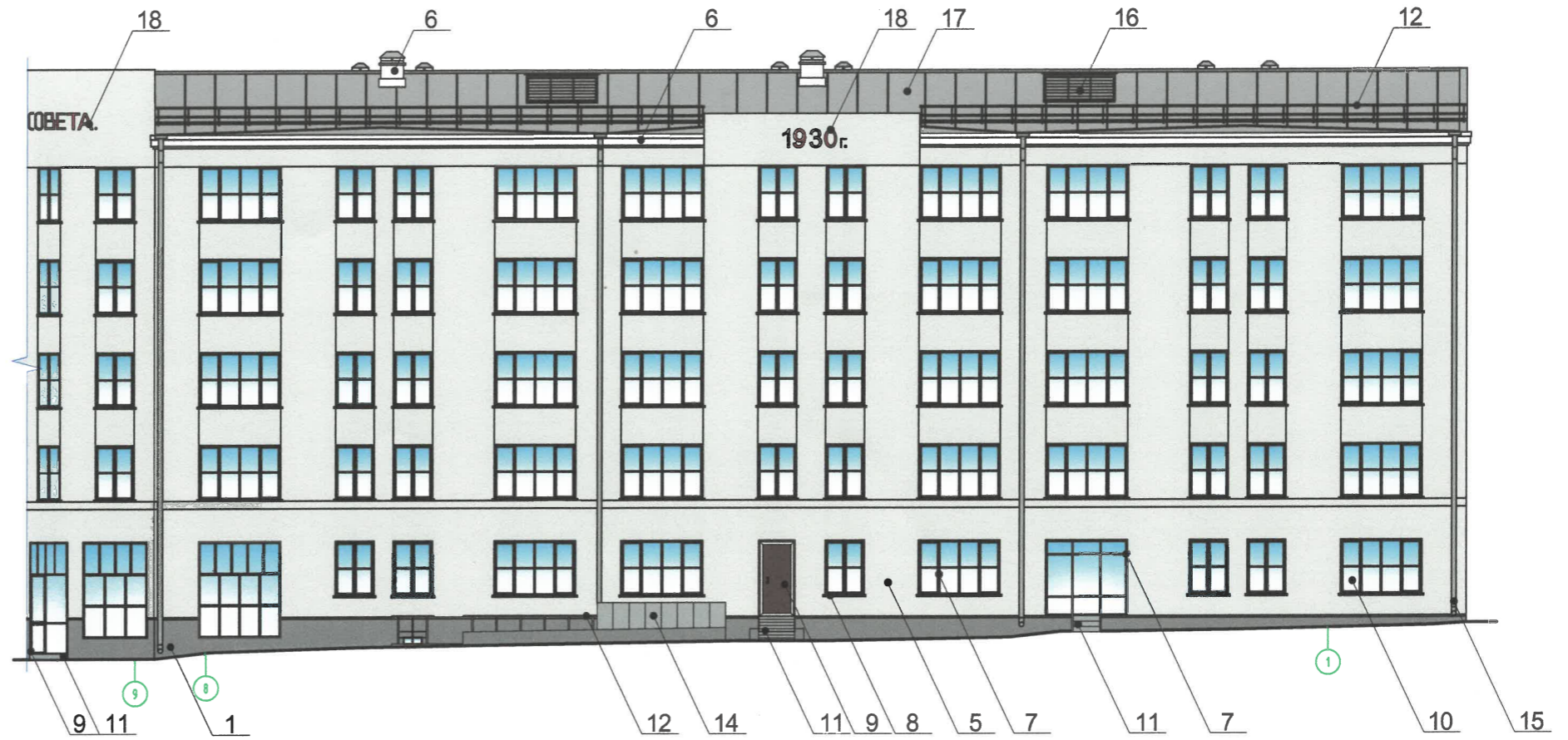
1 - выноска и номер позиции согласно ведомости отделки фасадов на листе 1

						000105/2021-ОФ			
						Колерный паспорт объекта капитального строительства по улице Екатерининская, № 51, Ленинского района г. Перми			
Изм.	Кол.уч.	Лист	Недок	Подпись	Дата	Многоквартирный дом со встроенными помещениями общественного назначения	Стадия	Лист	Листов
Разраб.				Васильева П.	11.22.		П	6	
Н.Контр.				Рассанов И.А.	11.22.	Боковой фасад в осях 7-11 Главный фасад А-Е	ОАО "ВологдаТИСИЗ"		

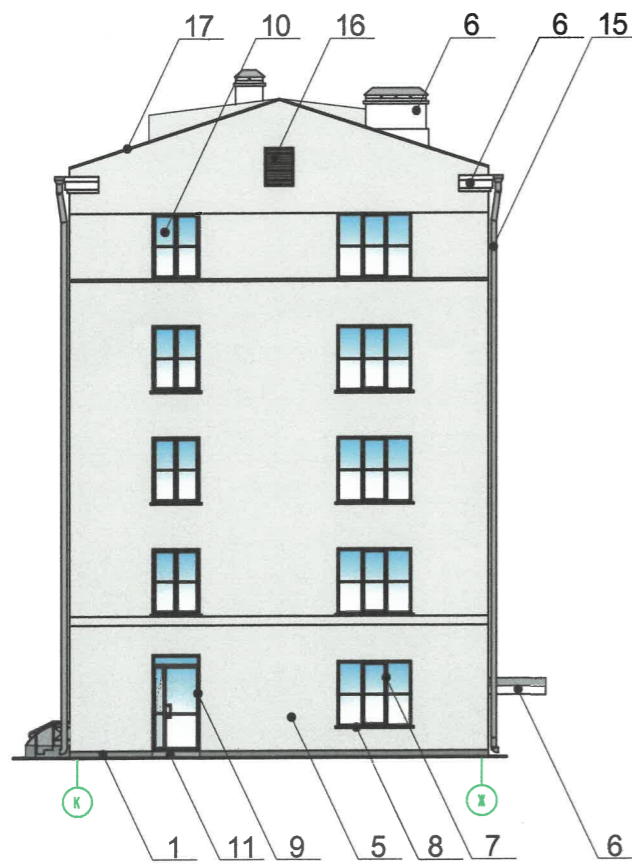
Главный фасад в осях Е-К



Главный фасад в осях 9-1



Боковой фасад в осях К-Ж



СОГЛАСОВАНО
 1^й заместитель начальника ДГА
 г. Перми - главный архитектор
 Д.Ю. Лапшин
 « 02 » декабря 2022 г.

ПРИМЕЧАНИЕ:

1. В случае, если наружные лестницы при дополнительно устроенных входах в общественные помещения здания выходят за границы предоставленного земельного участка и красные линии квартала, то устройство дополнительных или переустройство существующих входных групп требует получения разрешения в установленном порядке.
2. Требования к входным группам установлены пунктом 11.7 Правил благоустройства территории города Перми, утвержденных Решением Пермской городской Думы от 15.12.2020 № 277.
3. При размещении новой входной группы, изменении входной группы при проведении реконструкции, капитального ремонта здания, строения, сооружения требуется разработка проекта колерного паспорта.
5. Требования к входным группам, расположенным в границах территорий общего пользования, за исключением входных групп, расположенных в границах территорий достопримечательных мест:
 - архитектурные элементы входных групп (крыльцо, входная площадка, ступени, лестницы, ограждения, парапеты, роллетные системы (рольставни), козырьки, приямки, пандусы или подъемные устройства для маломобильных групп населения) должны быть выполнены параллельно фасаду здания, строения, сооружения на расстоянии не более чем 1,5 м от фасада здания, строения, сооружения и при условии сохранения ширины пешеходной зоны (тротуара) не менее 2 м;
 - размер входной площадки - 1,5 м x 1,85 м;
 - входная группа (приямок) в подвальное или полуподвальное помещение должна быть выполнена параллельно фасаду здания, строения, сооружения с лестницей на расстоянии не более чем 1,5 м от фасада здания, строения, сооружения. По периметру входной группы (приямка) устраивается парапет высотой не более 0,5 м, над входной группой (приямком) устанавливается козырек с водоотводом;
 - на высоте более 0,72 м от уровня земли входная группа должна быть выполнена за счет внутреннего пространства здания, строения, сооружения.
6. Ступени и входная площадка входных групп должны иметь противоскользящее покрытие или полосы.
7. На одном из торцов входной площадки может быть предусмотрен пандус или подъемное устройство для маломобильных групп населения.
8. Наружная кнопка вызывного устройства должна быть размещена в начале заезда на пандус или при входе на подъемное устройство для маломобильных групп населения.

Условные обозначения:

1 - выноска и номер позиции согласно ведомости отделки фасадов на листе 1

000105/2021-ОФ

Колерный паспорт объекта капитального строительства по проспекту Комсомольский, № 71, Свердловского района г. Перми

Изм.	Кол.уч.	Лист	Недок	Подпись	Дата
Разраб.		Васильева П.		<i>Васильева</i>	01.22.
Н.Контр.		Рассанов И.А.		<i>И.А. Рассанов</i>	01.22.

Многоквартирный дом со встроенными помещениями общественного назначения

Стадия	Лист	Листов
П	7	

Главные фасады в осях Е-К, 9-1
Боковой фасад в осях К-Ж

ОАО "ВологдаТИСИЗ"

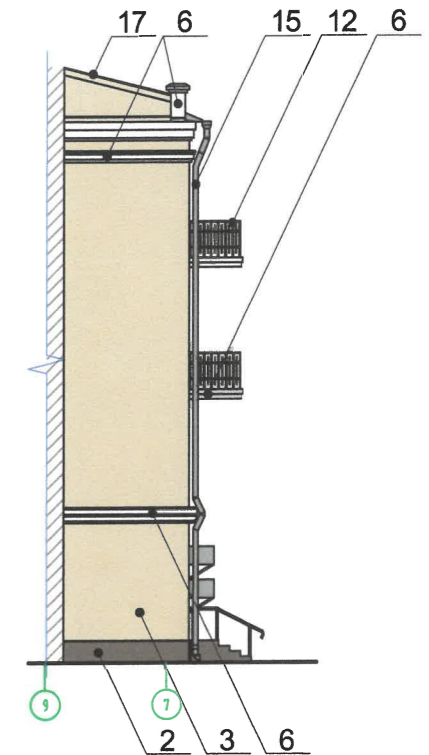
Дворовой фасад в осях 1-8



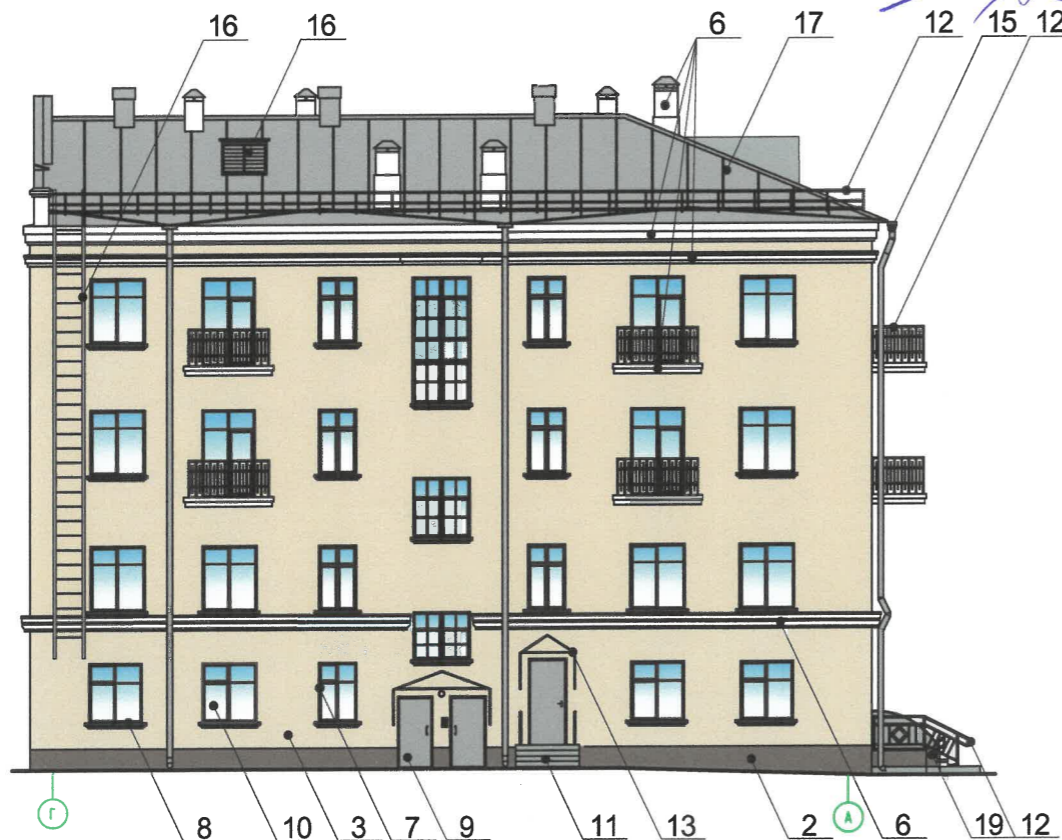
Дворовой фасад в осях Е-Г



Дворовой фасад в осях 9-7



Дворовой фасад в осях Г-А



СОГЛАСОВАНО
 1й заместитель начальника ДГА
 г. Перми - главный архитектор
 Д.Ю. Лапшин
 « 02 » декабря 20 22 г.

ПРИМЕЧАНИЕ:

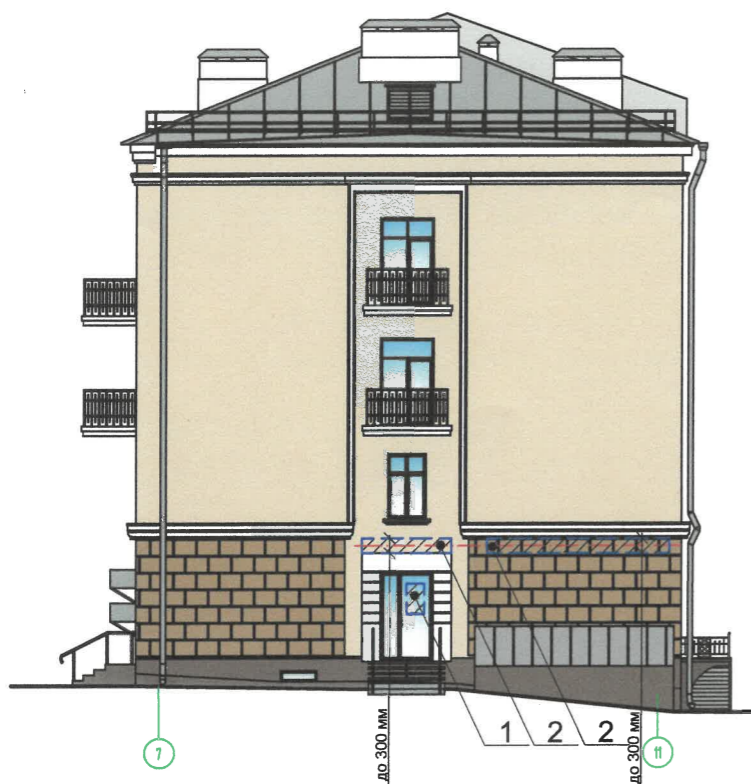
1. Дополнительное оборудование - размещаемые на фасадах здания, строения, сооружения системы технического обеспечения эксплуатации зданий, строений, сооружений (наружные блоки систем кондиционирования и вентиляции, маскирующие ограждения (экраны, решетки), вентиляционные трубопроводы, антенны, видеокamеры наружного наблюдения, электрощиты, кабельные линии, иное подобное оборудование), защитные устройства (решетки, рольставни), почтовые ящики, часы, банкоматы, элементы архитектурно-художественной подсветки, флагштоки и иное оборудование.
2. Антенны, наружные блоки вентиляции и кондиционирования, вентиляционные трубы, элементы системы газоснабжения и другие технологические элементы зданий и сооружений могут размещаться на кровле объекта капитального строительства компактными упорядоченными группами с использованием единой несущей основы, в том числе с устройством ограждения, а также на фасадах, не обращенных к красным линиям и не примыкающих к ним.
3. Размещение дополнительного оборудования не должно нарушать законные интересы собственников жилых помещений в непосредственной близости с оборудованием.

Условные обозначения:

1 - выноска и номер позиции согласно ведомости отделки фасадов на листе 1

						000105/2021-ОФ			
						Колерный паспорт объекта капитального строительства по улице Екатерининская, № 51, Ленинского района г. Перми			
Изм.	Кол.уч.	Лист	Недок	Подпись	Дата	Многоквартирный дом со встроенными помещениями общественного назначения	Стадия	Лист	Листов
Разраб.		Васильева П.		<i>Вас</i>	11.22.		П	8	
Н.Контр.		Рассанов И.А.		<i>Ира</i>	11.22.	Дворовые фасады в осях 1-8, Е-Г, 9-7, Г-А	ОАО "ВологдаТИСИЗ"		

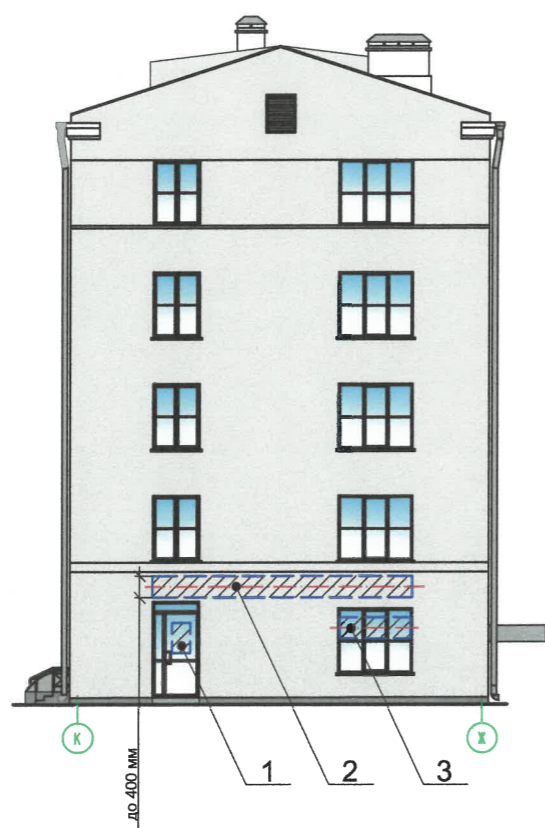
Боковой фасад в осях 7-11



Главный фасад в осях А-Е



Боковой фасад в осях К-Ж



Управление архитектуры и городского дизайна
ДГА администрации г.Перми
**СООТВЕТСТВУЕТ АРХИТЕКТУРНОМУ
ОБЛИКУ ГОРОДА ПЕРМИ**
«02» декабря 2021
Подпись

Условные обозначения:

- - единая горизонтальная ось размещения объектов
- место допустимого размещения средств размещения информации, рекламных конструкций
- выноска и номер позиции согласно ведомости средств размещения информации, рекламных конструкций на листе 13

1. Пояснительную записку смотреть на листе 11.
2. Ведомость средств размещения информации смотреть на листе 10.

						000105/2021-ОФ			
						Колерный паспорт объекта капитального строительства по улице Екатерининская, № 51, Ленинского района г. Перми			
Изм.	Кол.уч.	Лист	Недок	Подпись	Дата	Многоквартирный дом со встроенными помещениями общественного назначения	Стадия	Лист	Листов
Разраб.		Васильева П.		<i>Вас</i>	11.22.		П	9	
Н.Контр.		Рассанов И.А.		<i>Ира</i>	11.22.	Размещение средств размещения информации, рекламных конструкций. Боковой фасад 7-11 Главные фасады в осях А-Е, Е-К	ОАО "ВологдаТИСИЗ"		

Главный фасад в осях 9-1

Главный фасад в осях Е-К



Управление архитектуры и городского дизайна
ДГА администрации г.Перми
СООТВЕТСТВУЕТ АРХИТЕКТУРНОМУ
ОБЛИКУ ГОРОДА ПЕРМИ
«02 декабря 2021»
Подпись

Условные обозначения

- - - ось размещения объектов городской информации, вывесок
- место допустимого размещения объектов городской информации, вывесок
- выноска и номер позиции согласно ведомости средств размещения информации, рекламных конструкций

1. Пояснительную записку смотреть на листе 11.

Ведомость средств размещения информации, рекламных конструкций

Поз.	Тип объекта, материал, способы крепления	Цвет (с указанием RAL)	Наличие подсветки
1	Информационная табличка (режимник). Одиночная (500x700). Оргстекло, пластик, металл, выклейки	Фирменные цвета	Без подсветки
2	Вывеска - объемные буквы и/или логотип без подложки на металлических направляющих в цвет фасада на стене здания. Металл, пластик, пленки	Фирменные цвета	Внешняя или внутренняя, светодиодами
3	Информация на остеклении в виде выклейки*. Пленка ПВХ	Фирменные цвета	Возможна подсветка
4	Указатель с наименованием улицы и номером дома (здания) (пункт 11.4.2 решения Пермской городской Думы от 15.12.2020 № 277). Пластик, металл.	Синий R-(0) G-(20) B-(120), белый	Возможна подсветка
5	Мемориальная доска Назаровскому Б.Н. Мрамор, бронза	Серый, бронзовый	Возможна подсветка

						000105/2021-ОФ			
						Колерный паспорт объекта капитального строительства по улице Екатерининская, № 51, Ленинского района г. Перми			
Изм.	Кол.уч.	Лист	№ док	Подпись	Дата	Многоквартирный дом со встроенными помещениями общественного назначения	Стадия	Лист	Листов
Разраб.			Васильева П.		11.22.		П	10	
Н.Контр.			Рассанов И.А.		11.22.	Размещение средств размещения информации, рекламных конструкций. Главный фасад в осях 9-11.	ОАО "ВологдаТИСИЗ"		

Условия для размещения средств размещения информации, рекламных конструкций

1. Место размещения информации располагаются относительно условной прямой линии - единой горизонтальной оси. Местоположение оси на фасаде определяется как половина расстояния между верхним и нижним архитектурным элементом (окна, наличники, карниз, фриз и др.), выделяющимся (западающим, выступающим) из плоскости стены.
2. Размещение вывесок и рекламных конструкций должно осуществляться в границах места допустимого размещения средств размещения информации, рекламных конструкций, установленных данным колерным паспортом объекта капитального строительства.
3. Размещение вывесок и рекламных конструкций должно осуществляться в границах места допустимого размещения средств размещения информации, рекламных конструкций, установленных данным колерным паспортом объекта капитального строительства.
4. В случае, если планируемые к размещению вывески не соответствуют действующему колерному паспорту, требуется внесение изменений в колерный паспорт путем разработки нового колерного паспорта.
5. Максимальный размер информационных табличек - 0,5 м x 0,7 м (пункт 2.13 Стандартных требований).
6. Узел крепления каждого типа объекта информации разрабатывается отдельным рабочим проектом.
7. В случае размещения рекламной конструкции на фасаде здания, строения, сооружения, такая конструкция должна быть отражена в составе нового колерного паспорта, а ее размещение должно осуществляться в соответствии с действующим порядком установки эксплуатации рекламных конструкций на территории города Перми, утвержденным решением пермской городской Думы, с последующим получением на установку и эксплуатацию рекламной конструкции в установленном порядке.
8. В случае возникновения спорных ситуаций с другими организациями в отношении мест размещения нестандартных вывесок, расположенных не в границах занимаемого помещения, регулирование конфликта и окончательное решение по размещению вывесок той или иной претендующей организации в соответствии с положениями Жилищного кодекса Российской Федерации должно приниматься на собрании собственников помещений в многоквартирном доме.

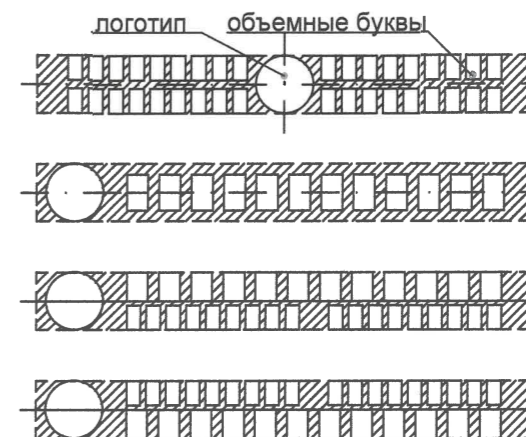
*Непосредственно на остеклении витрины допустимо не сплошное написание информации, состоящей из графической и (или) текстовой частей, занимающей не более 30% площади одного членения поля остекления (пункт 3.13. Стандартных требований);

Сплошные вывески в витринах и на остеклении оконных, дверных полотен не должны превышать по высоте половину высоты витрины и остекления оконных, дверных полотен, а по ширине - половину ширины витрины и остекления оконных, дверных полотен и должны отступать от остекления не менее чем на 0,15 м (пункт 3.14. Стандартных требований).

В соответствии с пунктом 2.1.3.3 Постановления Правительства Пермского края от 14.07.2021 № 483-п «Об утверждении границ зоны охраны объекта, культурного наследия регионального значения - памятника "Здание, где в Алексеевском реальном училище работали и учились К.А. Торопов, А.С. Погорелов, В.П. Вологдин, А.Д. Швецов", расположенного по адресу: Пермский край, г. Пермь, ул. Луначарского, 24, а также режимов использования земель, земельных участков и требований к градостроительным регламентам в границах данной зоны» установлены ограничения размещения рекламных конструкций и вывесок в границах зоны регулирования застройки и хозяйственной деятельности ЗРЗ-47И:

- размещение рекламных конструкций и вывесок осуществляется на основании разрешений на установку и эксплуатацию рекламных конструкций, выдаваемых органом местного самоуправления в установленном порядке;
- отдельно стоящие рекламные конструкции и (или) рекламные конструкции, монтируемые на столбах освещения, электрических сетей и сетей связи, могут размещаться на расстоянии не менее 25 м от перекрестка, на расстоянии не менее 100 м друг от друга;
- запрещается размещение рекламных конструкций и вывесок с размером информационного поля, превышающим 1,2 м по короткой стороне или 1,8 м по длинной стороне, в том числе транспарантов-перетяжек, за исключением вывесок в виде отдельных накладных букв без использования подложки, размещаемых на фасадах;
- размещение на фасадах рекламных конструкций и вывесок, совокупность которых превышает 5% площади фасада;
- размещение рекламных конструкций и вывесок, перекрывающих архитектурные элементы фасадов зданий.

Схемы компоновки объемных букв и/или логотипов, относительно оси и места средств размещения информации



Узел крепления средств размещения информации



Управление архитектуры и городского дизайна
ДГА администрации г.Перми
**СООТВЕТСТВУЕТ АРХИТЕКТУРНОМУ
ОБЛИКУ ГОРОДА ПЕРМИ**
«02/06/2021»
Подпись: _____

ПРИМЕЧАНИЕ:

Крепление металлоконструкций к фасаду производится на закладные детали - анкерные болты в сборе с дюбелями. Конструктивную часть дополнительно разработать с конструктором.

						000105/2021-ОФ			
						Колерный паспорт объекта капитального строительства по улице Екатерининская, № 51, Ленинского района г. Перми			
Изм.	Кол.уч.	Лист	Недок	Подпись	Дата	Многоквартирный дом со встроенными помещениями общественного назначения	Стадия	Лист	Листов
Разраб.		Васильева П.		<i>П.Вас</i>	11.22.		П	11	
Н.Контр.		Рассанов И.А.		<i>И.А.</i>	11.22.	Размещение средств размещения информации, рекламных конструкций	ОАО "ВологдаТИСИЗ"		

Будничный сценарий освещения

ПОДСВЕТКА:

ВЕНЧАЮЩИЙ КАРНИЗ

ПРОМЕЖУТОЧНЫЙ КАРНИЗ

ПРОСТЕНКИ

АТТИКИ

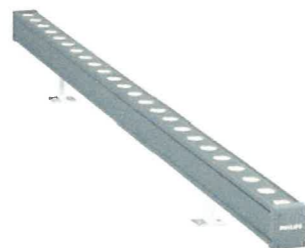


ОБОРУДОВАНИЕ:



IntiLED -
IntiROLL

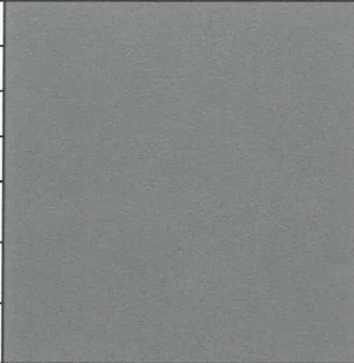
СОГЛАСОВАНО
1^й заместитель начальника ДГА
г. Перми - главный архитектор
Д.Ю. Лапшин
« 02 декабря 2022 г. »




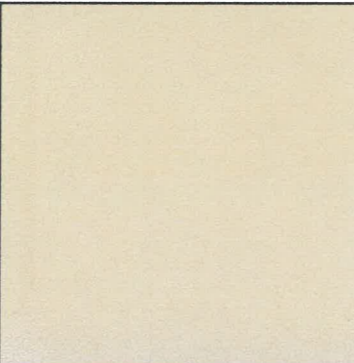
L30, L50, L100
Philips - UniStrip G4

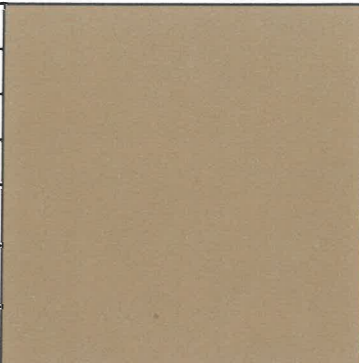
ПРИМЕЧАНИЕ: Цветовая температура 2700-3000 К.

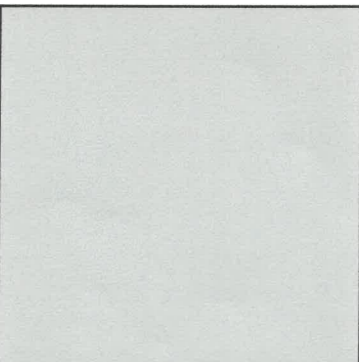
						000105/2021-ОФ			
						Колерный паспорт объекта капитального строительства по улице Екатерининская, № 51, Ленинского района г. Перми			
Изм.	Кол.уч.	Лист	Недок	Подпись	Дата	Многоквартирный дом со встроенными помещениями общественного назначения	Стадия	Лист	Листов
Разраб.		Васильева П.		<i>П.Вас</i>	11.22.		П	12	
Н.Контр.		Рассанов И.А.		<i>И.А.</i>	11.22.	Архитектурно-художественная подсветка	ОАО "ВологдаТИСИЗ"		

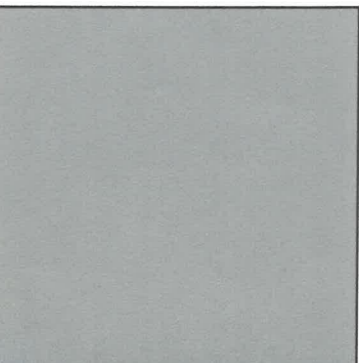
1	RAL 000 50 00	C:	47	
		M:	37	
		Y:	33	
		K:	24	
		R:	120	
		G:	122	
		B:	122	

2	RAL 070 40 10	C:	51	
		M:	46	
		Y:	55	
		K:	31	
		R:	104	
		G:	98	
		B:	85	

3	RAL 070 85 10	C:	16	
		M:	15	
		Y:	24	
		K:	3	
		R:	210	
		G:	202	
		B:	182	

4	RAL 070 60 20	C:	29	
		M:	30	
		Y:	49	
		K:	14	
		R:	163	
		G:	147	
		B:	116	

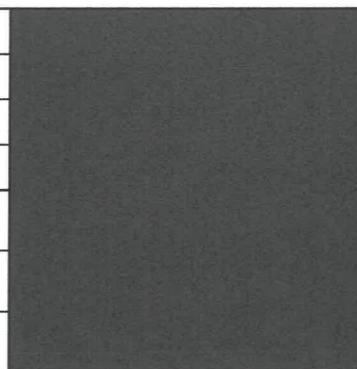
5	RAL 000 80 00	C:	20	
		M:	14	
		Y:	14	
		K:	2	
		R:	202	
		G:	203	
		B:	204	

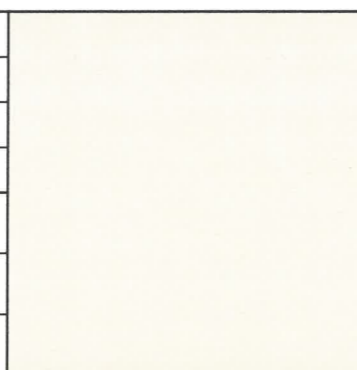
9, 12, 13, 14, 15, 16, 17	RAL 7004	C:	7	
		M:	4	
		Y:	4	
		K:	33	
		R:	158	
		G:	160	
		B:	161	

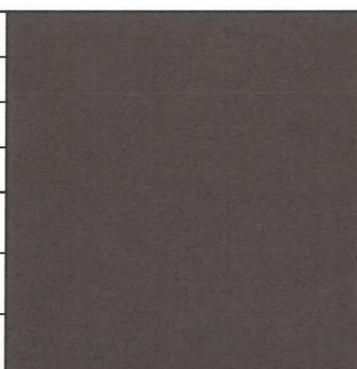
СОГЛАСОВАНО
 1^й заместитель начальника ДГА
 г. Перми - главный архитектор
 Д.Ю. Лапшин
 « 02 » декабря 2022 г.

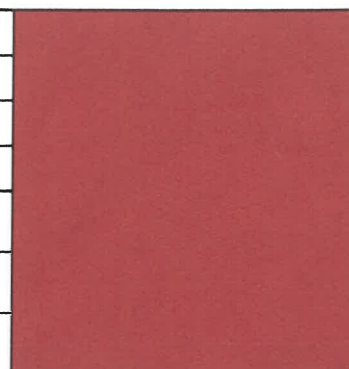
ПРИМЕЧАНИЕ:
 Координаты цветов RAL приведены с сайта: <https://colorscheme.ru>
 Каталоги цветов: RAL CLASSIC, RAL DESIGN

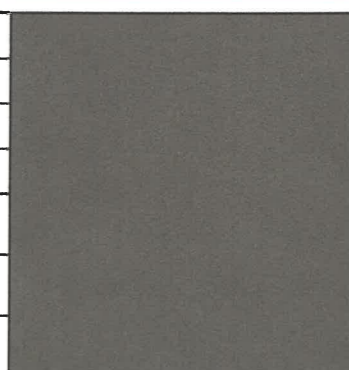
						000105/2021-ОФ			
						Колерный паспорт объекта капитального строительства по улице Екатерининская, № 51, Ленинского района г. Перми			
Изм.	Кол.уч.	Лист	№ док	Подпись	Дата	Многоквартирный дом со встроенными помещениями общественного назначения	Стадия	Лист	Листов
Разраб.		Васильева П.		<i>П. Васильева</i>	11.22.		П	13	
Н. Контр.		Рассанов И.А.		<i>И.А. Рассанов</i>	11.22.	Эталоны колеров	ОАО "ВологдаТИСИЗ"		

12	RAL 7021	C:	50	
		M:	10	
		Y:	5	
		K:	95	
		R:	46	
		G:	50	
		B:	52	

6	RAL 9010	C:	0	
		M:	0	
		Y:	7	
		K:	0	
		R:	247	
		G:	249	
		B:	239	

7, 8, 9	RAL 8017	C:	60	
		M:	80	
		Y:	80	
		K:	80	
		R:	68	
		G:	50	
		B:	45	

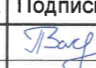

18	RAL 3013	C:	0	
		M:	100	
		Y:	100	
		K:	15	
		R:	156	
		G:	50	
		B:	46	

19	RAL 7013	C:	50	
		M:	60	
		Y:	100	
		K:	50	
		R:	85	
		G:	85	
		B:	72	

СОГЛАСОВАНО
 1^й заместитель начальника ДГА
 г. Перми - главный архитектор
 Д.Ю. Лапшин

 11.12.2021 г.

ПРИМЕЧАНИЕ:
 Координаты цветов RAL приведены с сайта: <https://colorscheme.ru>
 Каталоги цветов: RAL CLASSIC, RAL DESIGN

						000105/2021-ОФ			
						Колерный паспорт объекта капитального строительства по улице Екатерининская, № 51, Ленинского района г. Перми			
Изм.	Кол.уч.	Лист	Недок	Подпись	Дата	Многоквартирный дом со встроенными помещениями общественного назначения	Стадия	Лист	Листов
Разраб.	Васильева П.				11.22.		П	14	
Н.Контр.	Рассанов И.А.				11.22.	Эталоны колеров	ОАО "ВологдаТИСИЗ"		