

ПРИОРИТЕТ

№ 059-22-01-26-4397 от 29.11.2022

Заказчик: ООО "Специализированный застройщик "Стром"

**ПАСПОРТ ВНЕШНЕГО ОБЛИКА ОБЪЕКТОВ
КАПИТАЛЬНОГО СТРОИТЕЛЬСТВА
(КОЛЕРНЫЙ ПАСПОРТ)**

АДРЕС ОБЪЕКТА: г.Пермь, административный район Дзержинский
улица Вагонная, здание (строение) № 30

шифр: 30-11-2022

ПЕРМЬ, 2022г.

Ведомость чертжей

ЛИСТ	НАИМЕНОВАНИЕ	ПРИМЕЧАНИЯ
1-2	Общие данные	
3	Существующее состояние фасадов	
4	Главный фасад	
5	Боковой фасад	
6	Боковой фасад	
7	Двурововой фасад	
8-9	Размещение средств размещения информации, рекламных конструкций	
10	Эталоны колеров	

Пояснительная записка

Объект капитального строительства - Многоквартирный жилой дом, расположенный по улице Вагонная, 30 в Дзержинском районе города Перми.

Год постройки и ввода в эксплуатацию: 2022 г.;

Проект: индивидуальный;

Этажность: 19;

В плане здание сложной формы;

Кровля: плоская;

Фасады: кирпич.

Нахождение в зоне объектов культурного наследия: не расположен;

№ Ранее согласованные колерные паспорта: не разрабатывались;

Настоящим колерным паспортом согласовывается индивидуальный адресный указатель, :

- уточняются виды отделки фасадов;

- уточняются типы и места размещения средств размещения информации, рекламных конструкций.

Цветовое решение и применяемые материалы обеспечивают комплексное решение всех элементов фасадов, единство архитектурного облика здания. Средства размещения информации, рекламные конструкции не нарушат архитектурный облик здания.

* Чередование кирпичной кладки, начиная от плиты перекрытия, торец которой окрашен в цвет желтого кирпича:

-2 ряда кирпич керамический облицовочный лицевой полугорный красный;

-2 ряда кирпич керамический облицовочный лицевой полугорный шоколадный;

-2 ряда кирпич керамический облицовочный лицевой полугорный желтый;

Раздел "Архитектурно-художественная подсветка" не разрабатывается, подсветка здания осуществляется за счет свечения вывесок и витрин.

В соответствии с Градостроительным кодексом Российской Федерации, решением Пермской городской Думы от 15.12.2020 № 277 «Об утверждении Правил благоустройства территории города Перми» (далее - Решение ПГД № 277) и постановлением администрации города Перми от 22.02.2017 № 130 «Об утверждении формы и Порядка согласования паспорта внешнего облика объекта капитального строительства (колерного паспорта)» колерные паспорта либо внесения изменений в колерные паспорта не являются разрешительной документацией на строительство, реконструкцию объекта капитального строительства; не являются правовым основанием на устройство (переустройство, демонтаж) пристроек, навесов, козырьков и других архитектурных элементов объекта капитального строительства.

Предметом согласования данного колерного паспорта являются: принятые цветовые решения элементов фасада, применяемые материалы существующего объекта недвижимости, а также определение возможных типов размещения средств размещения информации на нем. Средства размещения информации, рекламные конструкции, не соответствующие типу и местам их возможного размещения, предусмотренные данным колерным паспортом либо стандартным требованиям, утвержденным Решением ПГД №277, подлежат демонтажу.

Ведомость отделки фасадов

ПОЗ.	ЭЛЕМЕНТ ФАСАДА	ЭТАЛОН ЦВЕТА	ОБОЗНАЧ.	ВИД ОТДЕЛКИ	ПРИМ.
1	Основное поле стен (тип 1), лифтовые шахты		-	Керамический кирпич	
2	Основное поле стен (тип 2), ограждение лоджий на 2-5 этажах *смотреть пояснительную записку		-	Керамический кирпич	
3	Цоколь, прямки		серый	Облицовочная плитка под кирпич	G 263 MR Kondjak Grey/Dunite Grey матовый
4	Колонны, торцы плит перекрытий, балконов, лоджий		RAL 1002 RAL 9010 RAL 8023	Штукатурка с покрытием атмосферостойкой краской	
5	Переплеты окон, витражей, лоджий, дверей (тип 1)		RAL 9010	ПВХ-профиль	
6	Дверные полотна (тип 2)		RAL 8003	Металл с покрытием атмосферостойкой краской	
7	Металлические элементы (пожарная лестница, ограждение балконов, кровли)		RAL 7037 RAL 8003	Металл с покрытием атмосферостойкой краской	
8	Ступени		-	Керамогранит противоскользящий	
9	Водосточные трубы		RAL 9010	Металл с полимерным покрытием	

СОГЛАСОВАНО
1й заместителем начальника ДГА
г. Перми - Главный архитектор
« ДА » Д.Ю. Лапшин
12 2022 г.

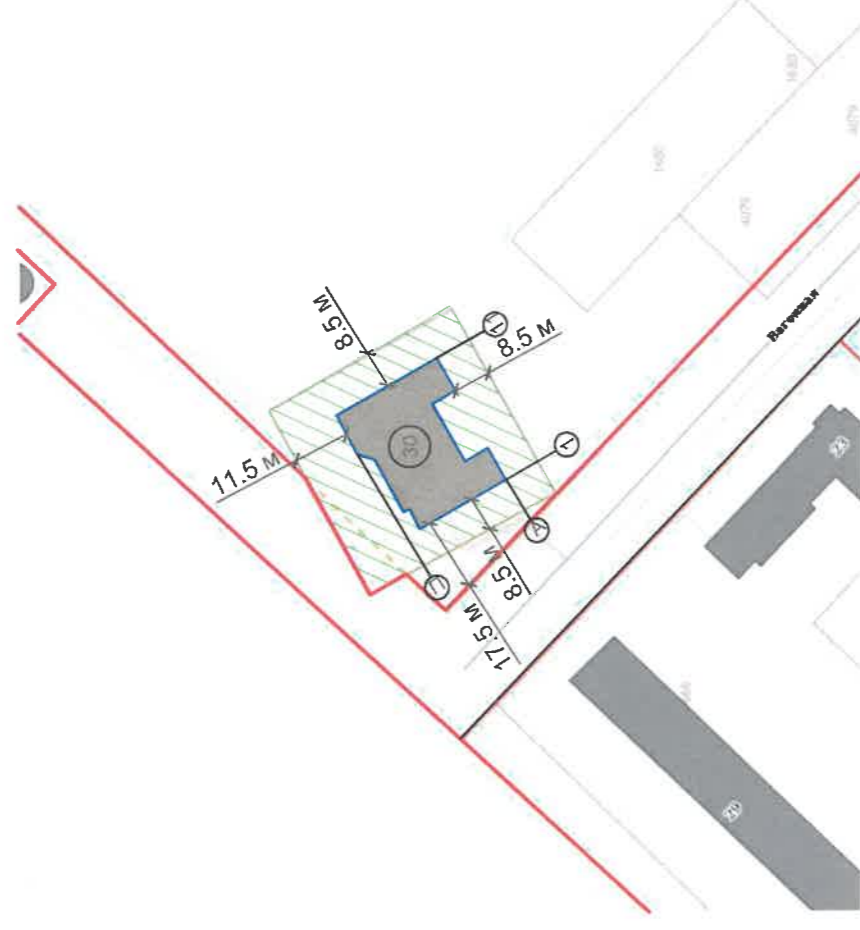
30-11-2022	
Колерный паспорт объекта капитального строительства по улице Вагонной, 30 Дзержинского района г. Перми	
Многоквартирный жилой дом	Стадия Лист Листов П 1 10
Общие данные (начало)	ПРИОРИТЕТ

Инструкция о порядке производства работ, связанных с окраской фасадов и всех наружных частей зданий, сооружений, строений, расположенных на территории города Перми






Ситуационный план



1. Окраска (отделка) фасадов и всех наружных частей зданий, сооружений, строений, расположенных на территории города Перми, может производиться лишь на основании паспорта внешнего облика объекта капитального строительства (колерного паспорта), согласованного с департаментом градостроительства и архитектуры администрации г. Перми (далее - ДГА).
2. До начала процесса окраски (отделки) здания или какого-либо сооружения должны быть произведены работы по капитальному ремонту всех без исключения его наружных частей, подлежащих окраске.
3. До начала ремонта зданий, имеющих газосветовую рекламу, сообщить рекламораспространителю о предстоящих работах на фасаде здания с целью сохранения вывесок либо их демонтажа.
4. Полуразрушенные и разрушенные архитектурные художественно-скульптурные элементы фасада: карнизы, фризы, колонны, пилястры, сандрилы, кронштейны, обрамления проемов, различные лепные украшения, барельефы, мозаика, художественная роспись и т.п. подлежат обязательному восстановлению в своем первоначальном виде. Категорически запрещается производить окраску здания без предварительного восстановления указанных элементов декора фасада.
5. Металлические поверхности отдельных элементов фасада: чугунные решетки, ограждения балконов и лестниц, элементы входных групп, двери, кронштейны и прочие архитектурно-художественные элементы фасада перед окраской очищаются от грязи, ржавчины, старой краски и покрываются вновь атмосферостойкой краской для металлических поверхностей.
6. В соответствии с выданными образцами цвета (колерами) на окраску (отделку) здания организация, производящая ремонт здания, составляет пробные образцы цвета, которые наносятся на подготовленную для покраски поверхность стены в уровне 1-го этажа здания (не выше 1,5 метров от земли).
7. Проверку и согласование пробного образца цвета (выкрас колера) производит уполномоченный представитель ДГА. Без указанных проверки и согласования производить окраску (отделку) фасадов здания категорически запрещается.
8. Домоуправления, организации и учреждения, производящие окраску (отделку) и связанный с нею ремонт фасадов здания, несут ответственность за выполнение настоящей инструкции и могут быть привлечены к административной ответственности за ее нарушение в соответствии со статьей 6.8.2 «Нарушение требований к внешнему виду фасадов зданий, строений, сооружений» Закона Пермского края от 06.04.2015 № 460-ПК «Об административных правонарушениях в Пермском крае».
9. По всем вопросам, связанным с производством работ, необходимо обращаться в ДГА по адресу: г. Пермь, ул. Сибирская, 15, каб. 315, тел. 212-76-98.



Условные обозначения

-  - Многоквартирный жилой дом по улице Вагонной, 30 в Дзержинском районе города Перми
-  - Красные линии
-  - Границы земельного участка с кадастровым номером 59:01:1713559:4
-  - Земельный участок с кадастровым номером 59:01:1713559:4
-  - условная координатная ось

Ведомость ссылочный и прилагаемых документов

ОБОЗНАЧЕНИЕ	НАИМЕНОВАНИЕ	ПРИМЕЧАНИЕ
	Ссылочные документы	
Решение Пермской городской Думы от 15.12.2020 №277	"Об утверждении Правил благоустройства территории города Перми"	
Постановление администрации г.Перми от 22.02.2017 №130	"Об утверждении формы и Порядка согласования паспорта внешнего облика капитального (колерного паспорта)	

ПРИМЕЧАНИЕ: Координатные оси расставлены условно, границы земельного участка и его номер приведены с сайта <https://pkk.gosreestr.ru/>, красные линии приведены с сайта <https://isogr.gosreestr.pl/>.

30-11-2022	
Колерный паспорт объекта капитального строительства по улице Вагонной, 30 Дзержинского района г. Перми	
Многоквартирный жилой дом	Стация Лист Листов П 2 10
Общие данные (продолжение)	ПРИОРИТЕТ

Главный и боковой фасады



Дворовой и боковой фасады



ПРИМЕЧАНИЕ: На данном листе представлена визуализация, которая представляет общую концепцию проекта и может отличаться от фасадов колерного паспорта.

										30-11-2022	
										Колерный паспорт объекта капитального строительства по улице Вагонной, 30 Дзержинского района г. Перми	
Изм.	Кол. уч.	Лист	№ док.	Подп.	Дата					Многоквартирный жилой дом	
Разраб.	Полова Е.Ю.				11.22	Стадия	Лист	Листов	П	3	10
										Существующее состояние фасадов	



СОГЛАСОВАНО
1й заместитель начальника ДГА
г. Перми - главный архитектор
«ЭА» Д.Ю. Лапшин
20.11.2022 г.

Условия переустройства входных групп

1. В случае, если наружные лестницы при дополнительно устроенных входах в общественные помещения здания выходят за границы предоставленного земельного участка и красные линии квартала, то устройство дополнительных или переустройства существующих входных групп требует получения разрешения в установленном порядке;
2. В случае устройства или переустройства (перепланировки, ремонта, реконструкции) помещений общественного назначения, их входных групп в обязательном порядке должны быть предусмотрены мероприятия по обеспечению доступности данных помещений для маломобильных групп населения, включая инвалидов, использующих кресла-коляски и собак-проводников (далее-МГН) в соответствии с требованиями СП 59.13330.2020 Свод правил. Доступность зданий и сооружений для маломобильных групп населения. В соответствии с пунктом 6.1.1 свода правил в общественном или производственном здании (сооружении) должен быть минимум один вход, доступный для МГН, с поверхности земли и из каждого доступного для МГН подземного или надземного уровня, соединенного с этим зданием. В жилом многоквартирном здании доступными должны быть все подъезды. Согласно пункту 6.1.2 свода правил в доступных входах в здание (сооружение) следует свести к минимуму разность отметок тротуара и тамбура. При перепаде высот входные площадки кроме лестницы должны иметь пандус. При ширине лестниц на основных входах в здание 4,0 м и более следует дополнительно предусматривать раздельные двусторонние поручни. Согласно вышеуказанному Своду правил наружные лестницы и пандусы должны иметь поручни с учетом технических требований к опорным стационарным устройствам по ГОСТ Р 51261. Размеры входной площадки при открывании дверей наружу должны быть не менее 1,5 x 1,85 метра (п.11.7.4.4. Правил благоустройства территории города Перми, утвержденных Решением Пермской городской Думы от 15.12.2020 № 277).

Условные обозначения

1 - Выноска и номер позиции согласно Ведомости
отделки фасадов на листе 1

① - условная координационная ось

30-11-2022

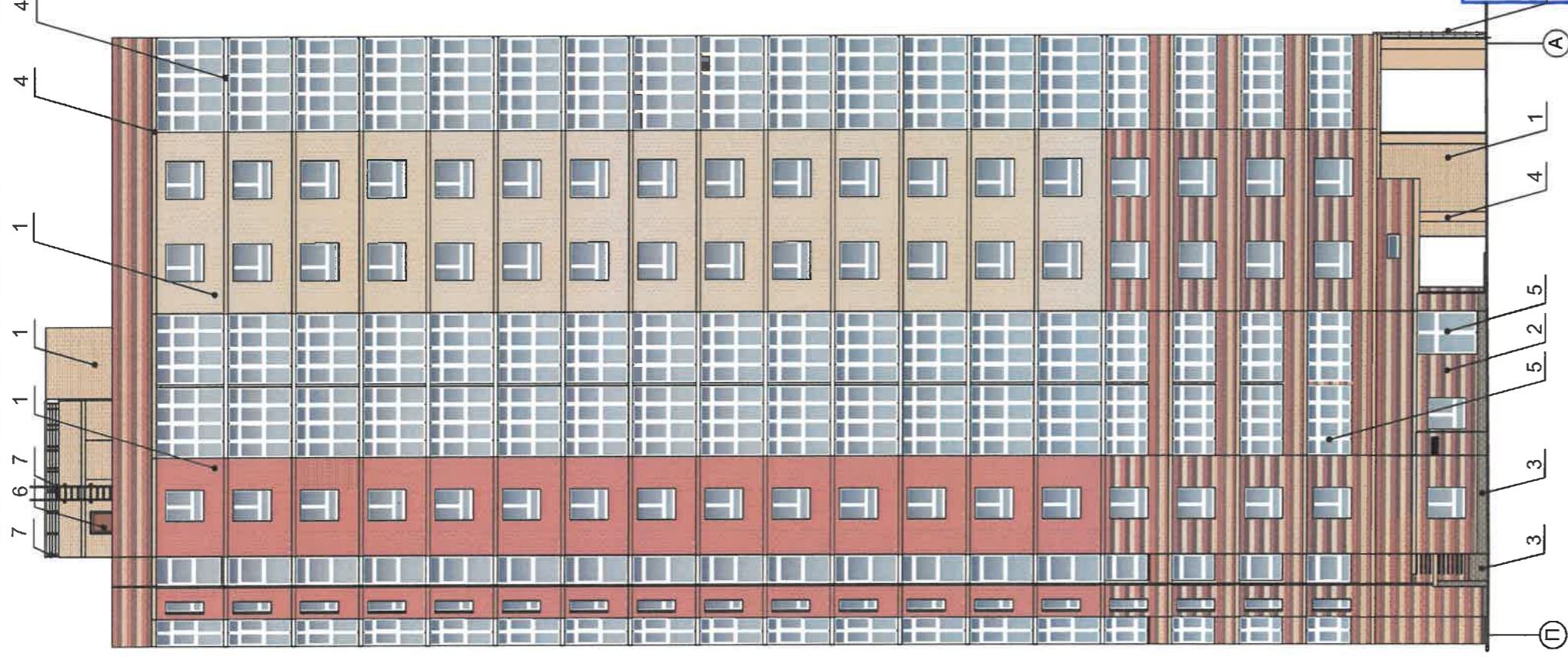
Коперный паспорт объекта капитального строительства
по улице Вагонной, 30 Дзержинского района г. Перми

Многоквартирный жилой дом

Стадия	Лист	Листов
П	4	10

Главный фасад

ПРИОРИТЕТ



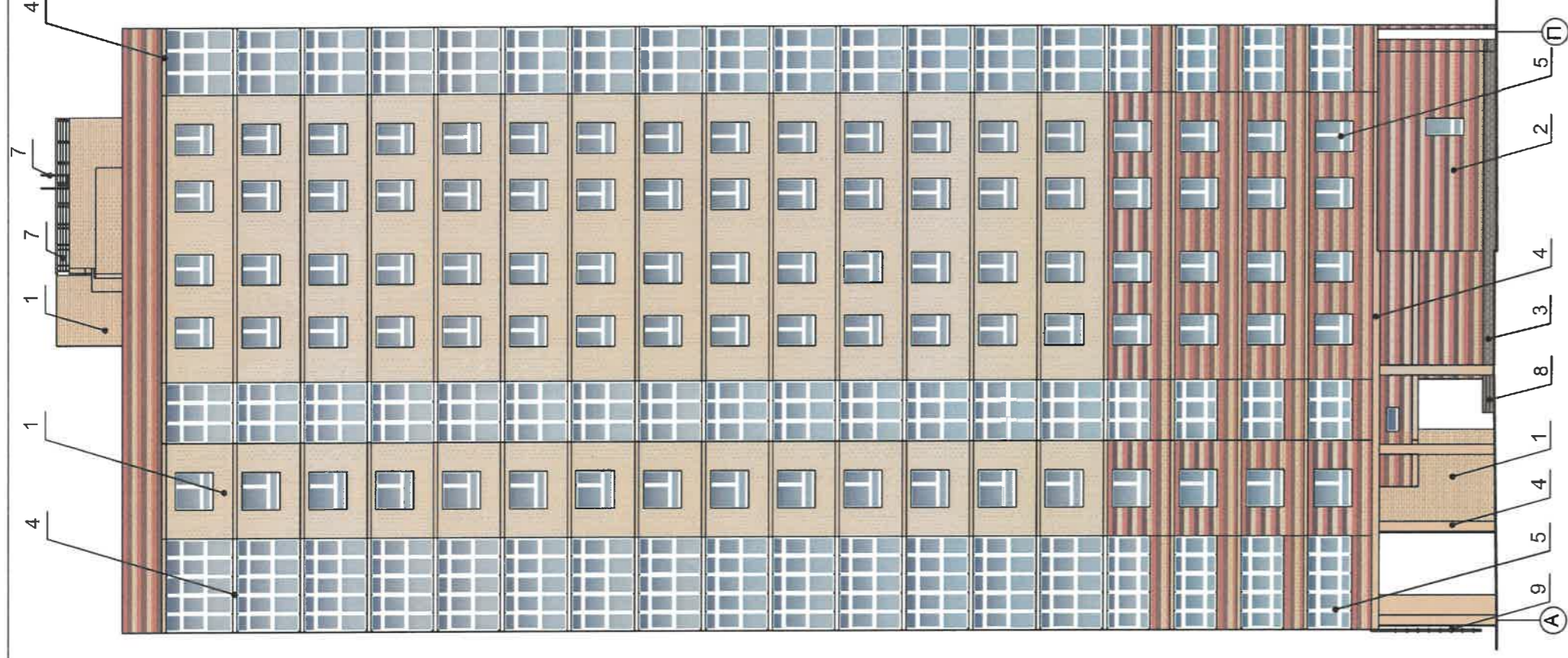
СОГЛАСОВАНО
 1й заместитель начальника ДГА
 г. Перми - главный архитектор
 9 « 08 » 11.22 Д.Ю. Лапшин
 2022 г.

Условия размещения дополнительного оборудования:

1. Дополнительное оборудование - размещаемые на фасадах здания, строения, сооружения системы технического обеспечения эксплуатации зданий, строений, сооружений (наружные блоки систем кондиционирования и вентиляции и вентиляции, маскирующие ограждения (экраны, решетки), вентиляционные трубопроводы, антенны, видеокамеры наружного наблюдения, электрощиты, кабельные линии, иное подобное оборудование), защитные устройства (решетки, рольставни), почтовые ящики, часы, банкоматы, элементы архитектурно-художественной подсветки, флажки и иное оборудование.
2. Размещение дополнительного оборудования, дополнительных элементов и устройств на фасадах объектов капитального строительства рекомендуется при соблюдении следующих условий:
 - соответствие размещения дополнительного оборудования архитектурному решению фасадов, предусмотренному проектной документацией, в соответствии с которой осуществлено строительство (реконструкция) Объекта, с привязкой к единой (вертикальной, горизонтальной) системе осей фасадов;
 - единая горизонтальная ось - условная прямая линия. Определяется как половина расстояния между верхним и нижним архитектурным элементом (окна, наличники, карниз, фриз и другие), выделяющимся (западающим, выступающим) из плоскости стены;
 - единая вертикальная ось - условная прямая линия. Определяется как половина расстояния между границами одного архитектурного элемента (окна, двери, колонны) либо между двумя архитектурными элементами (окна, двери, колонны);
 - комплексное решение размещения оборудования на архитектурных деталях, элементах декора, поверхностях с ценной архитектурной отделкой, а также крепление, ведущее к повреждению архитектурных поверхностей, не допускаются.
3. Размещение дополнительного оборудования не должно нарушать законные интересы собственников жилых помещений в непосредственной близости с оборудованием.
4. Наружные системы кондиционирования устанавливаются: у жилых помещений - за счет внутреннего пространства Балкона/лоджии, у нежилых - за счет пространства помещений.
5. Внешние блоки кондиционирования закрываются декоративными экранами в цвет фасада.
6. В соответствии со статьей 36 Жилищного кодекса Российской Федерации собственникам помещений в многоквартирном доме решение о возможности или невозможности размещения наружных блоков кондиционеров на фасадах многоквартирного дома может быть принято на общем собрании собственников помещений данного многоквартирного дома.

30-11-2022	
Колерный паспорт объекта капитального строительства по улице Вагонной, 30 Дзержинского района г. Перми	
Изм. Кол. уч. Лист № док. Подп. Дата	Стадия Лист Листов
Разраб. Попова Е.Ю. 11.22	П 5 10
Многоквартирный жилой дом	
Боковой фасад	





СОГЛАСОВАНО
 1й заместитель начальника ДГА
 г. Перми - главный архитектор
 Д.Ю. Лапшин
 20.2.2 г.

Условные обозначения

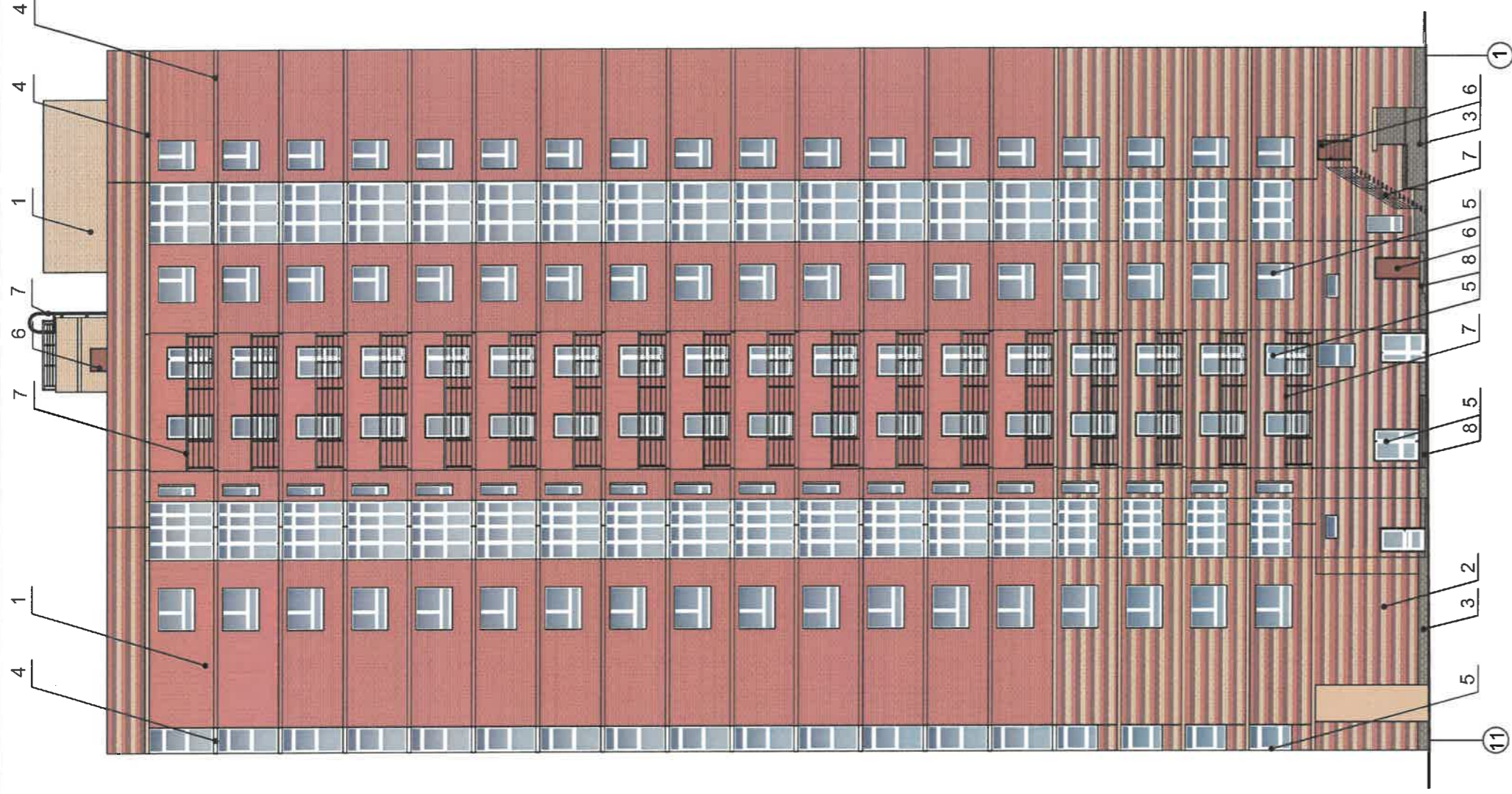
1 - Выноска и номер позиции согласно Ведомости отделки фасадов на листе 1

1 - условная координационная ось

ПРИМЕЧАНИЕ:

1. Условия устройства и переустройства входных групп см.лист 4
2. Условия размещения дополнительного оборудования см.лист 5

30-11-2022			
Коперный паспорт объекта капитального строительства по улице Вагонной, 30 Дзержинского района г. Перми			
Изм.	Кол. уч.	Лист	№ док.
Разраб.	Полова Е.Ю.	Подп.	Дата
			11.22
Многоквартирный жилой дом		Лист	Листов
		П	6
		П	10
Боковой фасад			



СОГЛАСОВАНО
 1й заместитель начальника ДГА
 г. Перми - главный архитектор
 Д.Ю. Напшин
 20.11.2022 г.

Условные обозначения

1 - Выноска и номер позиции согласно Ведомости отделки фасадов на листе 1

1 - условная координационная ось

ПРИМЕЧАНИЕ:

1. Условия устройства и переустройства входных групп см. лист 4
2. Условия размещения дополнительного оборудования см. лист 5

30-11-2022							
Колерный паспорт объекта капитального строительства по улице Вагонной, 30 Дзержинского района г. Перми							
Многоквартирный жилой дом	<table border="1" style="width: 100%; border-collapse: collapse;"> <tr> <td style="width: 33%;">Стадия</td> <td style="width: 33%;">Лист</td> <td style="width: 33%;">Листов</td> </tr> <tr> <td style="text-align: center;">П</td> <td style="text-align: center;">7</td> <td style="text-align: center;">10</td> </tr> </table>	Стадия	Лист	Листов	П	7	10
Стадия	Лист	Листов					
П	7	10					



Управление архитектуры и городского дизайна
ДГА администрации г.Перми
СООТВЕТСТВУЕТ АРХИТЕКТУРНОМУ
ОБЛИКУ ГОРОДА ПЕРМИ

«08/11/2022»
Куршев С.А. Подпись

Условные обозначения

- 1 - Выноска и номер позиции согласно Ведомости средств размещения информации, рекламных конструкций
- 1 - Ось размещения средств размещения информации, рекламных конструкций
- 1 - Место допустимого размещения средств размещения информации, рекламных конструкций

ПРИМЕЧАНИЕ:
1. Ведомость средств размещения информации, рекламных конструкций см.лист 9
2. Условия размещения средств размещения информации, рекламных конструкций см.лист 9

				30-11-2022	
				Колерный паспорт объекта капитального строительства по улице Вагонной, 30 Дзержинского района г. Перми	
Изм.	Кол. уч.	Лист	№ док.	Подп.	Дата
Разраб.	Полова Е.Ю.				11.22
				Стадия	Лист
				П	8
				Листов	10
				Многоквартирный жилой дом	
				Размещение средств размещения информации, рекламных конструкций	
				ПРИОРИТЕТ	

Индивидуальный указатель с наименованием
улицы и номером дома (зданий)



УЛИЦА

Вагонная

30

ИНГРУПП

1050 MM

200

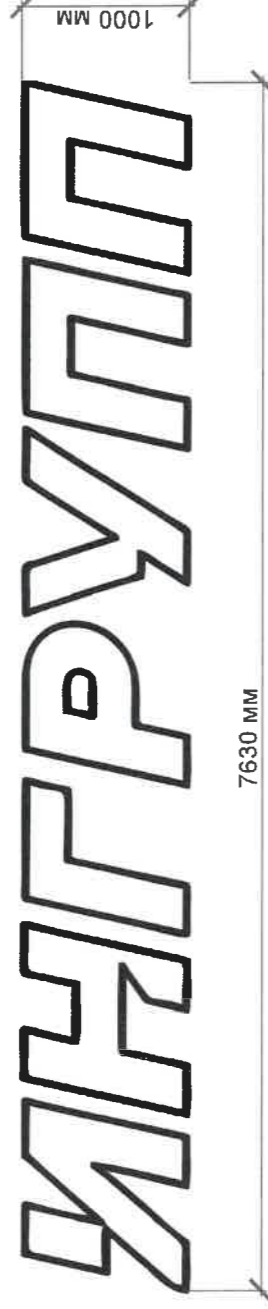


Схема крепления средств размещения
информации к фасаду (поз. 1)

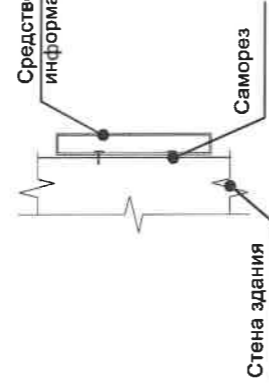
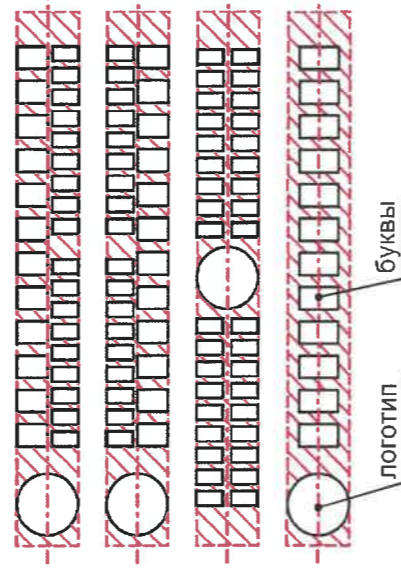


Схема компоновки объемных букв и/или логотипов,
относительно оси и места размещения средств
размещения информации



Ведомость средств размещения информации, рекламных конструкций

Поз.	Тип объекта, материал, способы крепления	Цвет (с указанием RAL)	Наличие подсветки
1	Объемные буквы, логотипы размещенные на металлических направляющих без подложки в цвет фасада на стене здания. Оргстекло, металл, пластик	фирменные цвета	Внутренняя или контурная подсветка
2	Индивидуальный указатель с наименованием улицы и номером дома (здания). Металл, пластик, оргстекло.	фирменные цвета	Возможна внутренняя подсветка

Управление архитектуры и городского дизайна
ДГА администрации г.Перми
СООТВЕТСТВУЕТ АРХИТЕКТУРНОМУ
ОБЛИКУ ГОРОДА ПЕРМИ.

«08» 12 2022

Условия размещения средств размещения информации, рекламных конструкций.

- Средства размещения информации располагаются относительно условной прямой линии - единой горизонтальной оси. Местоположение оси на фасаде определяется как половина расстояния между верхним и нижним архитектурным элементом (окна, наличники, карниз, фриз и др.), выделяющимися (западающим, выступающим) из плоскости стены.
- Размещение вывесок и рекламных конструкций должно осуществляться в границах места допустимого размещения средств размещения информации, рекламных конструкций, установленных данным колерным паспортом объекта капитального строительства.
- Размещение вывесок по отношению друг к другу, их конфигурация, наполненность информацией должны соответствовать Стандартным требованиям к вывескам, их размещению и эксплуатации (далее - Стандартные требования), утвержденным решением Пермской городской Думы от 15.12.2020 № 277.
- В случае, если планируются к размещению вывески не соответствующие Стандартным требованиям и действующему колерному паспорту, требуется внесение изменений в колерный паспорт путем разработки нового колерного паспорта.
- Максимальный размер информационных табличек - 0,5 м x 0,7 м (пункт 2.13. Стандартных требований).
- Узел крепления каждого типа объекта информации разрабатывается отдельным рабочим проектом.
- В случае размещения рекламной конструкции на фасаде здания, строения, сооружения, такая конструкция должна быть отражена в составе нового колерного паспорта, а ее размещение должно осуществляться в соответствии с действующим порядком установки и эксплуатации рекламных конструкций на территории города Перми, утвержденным решением Пермской городской Думы, с последующим получением разрешения на установку и эксплуатацию рекламной конструкции в установленном порядке.
- На фасаде каждого здания, независимо от назначения и формы собственности, должны быть установлены указатели с наименованием улиц и номерами домов (зданий); размещение указателей с с наименованием улиц и номерами домов (зданий), а также указателей номеров квартир, расположенных в подъезде многоквартирного дома, обеспечивают организации, осуществляющие содержание дома (здания), при их отсутствии - владельцы таких домов (зданий) или помещений, расположенных в них (пункт 11.4.2.1 Правил благоустройства территории города Перми, с утвержденным решением Пермской городской Думы от 15.12.2020 № 277).
- В случае возникновения спорных ситуаций с другими организациями в отношении мест размещения нестандартных вывесок, расположенных не в границах занимаемого помещения, регулирование конфликта и окончательное решение по размещению вывесок той или иной претендующей организации в соответствии с положениями Жилищного кодекса Российской Федерации должно приниматься на собрании собственников помещений в многоквартирном доме.
- Размещение вывесок, перекрывающих оконные проемы, а также расположенных на балконах, лоджиях зданий и сооружений должно быть согласовано с собственниками помещений, к которым относится балкон и данный оконный проем.
- Непосредственно на остеклении витрины допустимо не сплошное написание информации, состоящей из графической и (или) текстовой частей, занимающей не более 30% площади одного членения поля остекления (пункт 3.13. Стандартных требований).
- Сплошные вывески в витринах и на остеклении оконных, дверных полотен не должны превышать по высоте половину высоты витрины и остекления оконных, дверных полотен, а по ширине - половину ширины витрины и остекления оконных, дверных полотен и должны отступать от остекления не менее чем на 0,15 м (пункт 3.14. Стандартных требований).

30-11-2022					
Колерный паспорт объекта капитального строительства по улице Вагонной, 30 Дзержинского района г. Перми					
Изм.	Коп. Уч.	Лист	№ док.	Подп.	Дата
Разраб.	Полова Е.Ю.				11.22
Многоквартирный жилой дом		Стадия	Лист	Листов	
Размещение средств размещения информации, рекламных конструкций		П	9	10	
ПРИОРИТЕТ					

Позиция согласно ведомости отделки фасадов	Координаты цвета RAL 9010	C:	0
		M:	0
4; 5; 9		Y:	5
		K:	0
		R:	247
		G:	249
		B:	239

Позиция согласно ведомости отделки фасадов	Координаты цвета RAL 7037	C:	30
		M:	20
6, 7		Y:	20
		K:	40
		R:	124
		G:	127
		B:	126

Позиция согласно ведомости отделки фасадов	Координаты цвета RAL 8003	C:	50
		M:	70
4; 6; 7		Y:	80
		K:	10
		R:	128
		G:	84
		B:	47

Позиция согласно ведомости отделки фасадов	Координаты цвета RAL 1002	C:	3
		M:	23
4		Y:	60
		K:	7
		R:	210
		G:	183
		B:	115

Позиция согласно ведомости отделки фасадов	Координаты цвета RAL 8023	C:	20
		M:	70
4		Y:	100
		K:	20
		R:	166
		G:	94
		B:	47

СОГЛАСОВАНО
 14 заместитель начальника ДГА
 г. Перми - главный архитектор
 Д.Ю. Лапшин
 2022 г.

30-11-2022			
Колерный паспорт объекта капитального строительства по улице Вагонной, 30 Дзержинского района г. Перми			
Изм.	Кол. уч.	Лист	№ док.
Разраб.	Подова Е.Ю.	Подп.	Дата
			11.22
Многоквартирный жилой дом		Стадия	Лист
		П	10
Эталоны колеров		Листов 10	
ПРИОРИТЕТ			