

№ 059-22-01-26-4396 от 29.11.2022
Номер и дата входящего заявления о согласовании колерного паспорта (заполняется ДГА)

Заказчик: ООО "Специализированный
застройщик" Берёзовая роща "

**ПАСПОРТ ВНЕШНЕГО ОБЛИКА ОБЪЕКТА
КАПИТАЛЬНОГО СТРОИТЕЛЬСТВА
(КОЛЕРНЫЙ ПАСПОРТ)**

АДРЕС ОБЪЕКТА: г. Пермь, административный район Индустриальный
улица Молодогвардейская, здание (строение) № 33








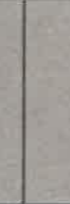
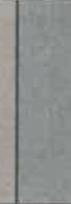


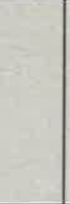
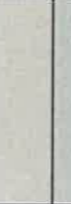
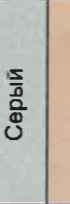
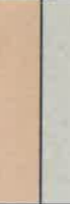


шифр: 78-21-ПОФ

ПЕРМЬ 2022 г.

Ведомость чертёжей

ЛИСТ	НАИМЕНОВАНИЕ	ПРИМЕЧАНИЕ
1	Общие данные (начало)	
2	Общие данные (окончание)	
3	Визуализация фасадов	
4	Главный фасад в осях П-А	
5	Боковой фасад в осях 1-14	
6	Боковой фасад в осях 14-1	
7	Дворовой фасад в осях А-П	
8	Размещение средств размещения информации, рекламных конструкций	
9	Размещение средств размещения информации, рекламных конструкций	
10	Эталоны колеров	


Ведомость отделки фасадов

Поз.	Элемент фасада	Эталон цвета	Обозн.	Вид отделки	Прим.
1	Цоколь и приямки		-	Керамогранит G 263 MR Kondjak Grey/Dunite Grey 600x600	матовый
2	Основное поле стен (тип1)		-	Кирпич облицовочный Максбург Умбра	
3	Основное поле стен (тип 2)		-	Кирпич облицовочный Мангейм Шварц	
4.1	Декоративная штукатурка внутренних стен лоджий, основное поле стен (тип 3)		RAL 1015	Атмосферостойкая краска	
4.2	Декоративная штукатурка в переходной лоджии лестничной клетки		RAL 1001	Атмосферостойкая краска	
5	Торцы плит перекрытий и плит балконов		-	Атмосферостойкая краска Tikkurila V395	
			-	Атмосферостойкая краска Tikkurila Y 488	
6	Колонны, шахты на 1 этаже (декоративная штукатурка)		RAL 7036	Краска	
7	Перекрытия окон, двери 1 этажа Перекрытия дверей переходной лоджии		-	ПВХ-профиль Базальтосерый GY22H	
8	Перекрытия витражей (1 эт. и выше), лоджий		RAL 7012	Алюминевый профиль	
9	Двери подвала		RAL 7037	Атмосферостойкая краска по металлу	
10	Металлические ограждения кровли Металлические лестница на кровле		RAL 7037	Атмосферостойкая краска по металлу эмалью «Архитектор 1001»	
11	Металлические ограждения переходной лоджии лестничной клетки		RAL 7037	Атмосферостойкая краска по металлу эмалью «Архитектор 1001»	
12	Отлив оконный		RAL 7037	Оцинкованная сталь с полимерным покрытием	
13	Ступени крылец		-	Керамогранит противоскользящий	
14	Противопожарные двери		RAL 1001	Атмосферостойкая краска по металлу	
15	Фартук парапета кровли		RAL 7037	Заводская покраска	

Пояснительная записка

Объект капитального строительства - 10-этажный многоквартирный жилой дом по адресу: г.Пермь, Индустриальный район, ул. Молодогвардейская, дом 33.
 Застройщик: ООО "Специализированный застройщик" Берёзовая роща"
 Год постройки и ввода в эксплуатацию: 2022 г.
 Ранее колерные паспорта: нет.
 Нахождение в границах зон объектов культурного наследия: нет
 Тип здания: монолитно-каркасный
 Крыша: плоская
 Фасад: кирпич облицовочный, тонкослойная фасадная штукатурка с покраской.
 Раздел «Архитектурно-художественная подсветка» не разрабатывается.

СОГЛАСОВАНО
 1^й заместитель начальника ДГА
 г. Пермь - главный архитектор
 Д.Ю. Лапшин
 12.12.2022 г.

шифр: 78-21-ПОФ	
Колерный паспорт объекта капитального строительства по ул. Молодогвардейская, 33 в Индустриальном районе города Перми	
Изм.	Коп.уч
Разработал	Лист
Попова	Недок.
	Подпись
	Дата
	11.22
Стация	Лист
П	1
Листов	10
Многоквартирный жилой дом	
Общие данные (начало)	
	

Настоящим колерным паспортом:

- Настоящим колерным паспортом устанавливаются требования к отделке фасадов, их цветовому решению, размещению индивидуального указателя с наименованием улицы и номером дома, определению мест размещения средств размещения информации, размещения конструкции Ингрупп

В соответствии с Градостроительным кодексом Российской Федерации, решением Пермской городской Думы от 15.12.2020 № 277 «Об утверждении Правил благоустройства территории города Перми» и Постановлением администрации города Перми от 22.02.2017 № 130 Об утверждении формы и Порядка согласования паспорта внешнего облика объекта капитального строительства (колерного паспорта) согласованные департаментом градостроительства и архитектуры администрации города Перми колерные паспорта не являются разрешительной документацией на строительство, реконструкцию объекта капитального строительства; не являются правовым основанием на устройство пристроек, навесов, козырьков.

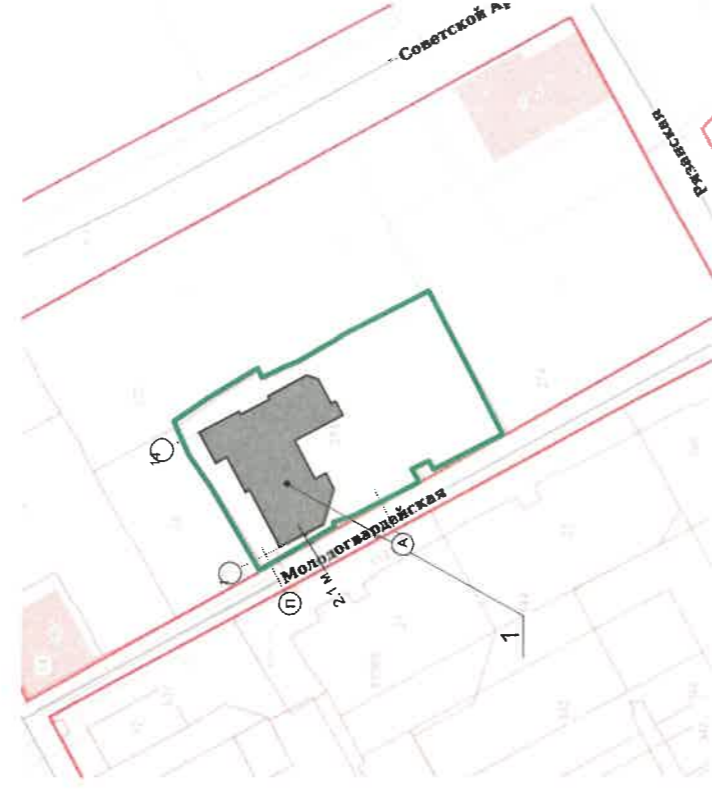
Предметом согласования данного колерного паспорта являются: принятые цветовые решения элементов фасада, применяемые материалы существующего объекта недвижимости, а также определение возможных типов размещения средств размещения информации на нем. Средства размещения информации, рекламные конструкции, не соответствующие типу и местам их возможного размещения, подлежат демонтажу.

Инструкция о порядке производства работ, связанных с окраской фасадов и всех наружных частей зданий, строений, сооружений, расположенных на территории города Перми

Ситуационный план



1. Окраска (отделка) фасадов и всех наружных частей зданий, сооружений, строений, расположенных на территории города Перми, может производиться лишь на основании паспорта внешнего облика объекта капитального строительства (колерного паспорта), согласованного с департаментом градостроительства и архитектуры администрации г. Перми (далее – ДГА).
2. До начала процесса окраски (отделки) здания или какого-либо сооружения должны быть произведены работы по капитальному ремонту всех без исключения его наружных частей, подлежащих окраске.
3. До начала ремонта зданий, имеющих газосветовую рекламу, сообщить рекламораспространителю о предстоящих работах на фасаде здания с целью сохранения вывесок либо их демонтажа.
4. Полуразрушенные и разрушенные архитектурные художественно-скульптурные элементы фасада: карнизы, фризы, колонны, пилястры, сандрики, кронштейны, обрамления проемов, различные лепные украшения, барельефы, мозаика, художественная роспись и т.п. подлежат обязательному восстановлению в своем первоначальном виде. Категорически запрещается производить окраску здания без предварительного восстановления указанных элементов декора фасада.
5. Металлические поверхности отдельных элементов фасада: чугунные решетки, ограждения балконов и лестниц, элементы входных групп, двери, кронштейны и прочие архитектурно-художественные элементы фасада перед окраской очищаются от грязи, ржавчины, старой краски и покрываются вновь атмосферостойкой краской для металлических поверхностей.
6. В соответствии с выданными образцами цвета (колерами) на окраску (отделку) здания организация, производящая ремонт здания, составляет пробные образцы цвета, которые наносятся на подготовленную для покраски поверхность стены в уровне 1-го этажа здания (не выше 1,5 метров от земли).
7. Проверку и согласование пробного образца цвета (выкрас колера) производит уполномоченный представитель ДГА. Без указанных проверки и согласования производить окраску (отделку) фасадов здания категорически запрещается.
8. Домоуправления, организации и учреждения, производящие окраску (отделку) и связанный с ней ремонт фасадов здания, несут ответственность за выполнение настоящей инструкции и могут быть привлечены к административной ответственности за ее нарушение в соответствии со статьей 6.8.2 «Нарушение требований к внешнему виду фасадов зданий, строений, сооружений» Закона Пермского края от 06.04.2015 № 460-ПК «Об административных правонарушениях в Пермском крае».
9. По всем вопросам, связанным с производством работ, необходимо обращаться в ДГА по адресу: г.Пермь, ул. Сибирская, 15, каб. 315, тел. 212-76-98.



Условные обозначения

- 10-этажный многоквартирный жилой дом по адресу: г.Пермь, Индустриальный р-н, ул.Молодогвардейская, дом 33

- красные линии

- границы земельного участка 59:01:4410676:273

- фасады с местами размещения средств размещения информации, рекламных конструкций

- условная координационная ось

Ведомость ссылочных и прилагаемых документов

ОБОЗНАЧЕНИЕ	НАИМЕНОВАНИЕ	ПРИМЕЧАНИЕ
	Ссылочные документы	
Постановление администрации г. Перми от 22.02.2017 № 130	«Об утверждении формы и Порядка согласования паспорта внешнего облика объекта капитального строительства (колерного паспорта)»	
Решение Пермской городской Думы от 15.12.2020 № 277	«Об утверждении Правил благоустройства территории города Перми»	

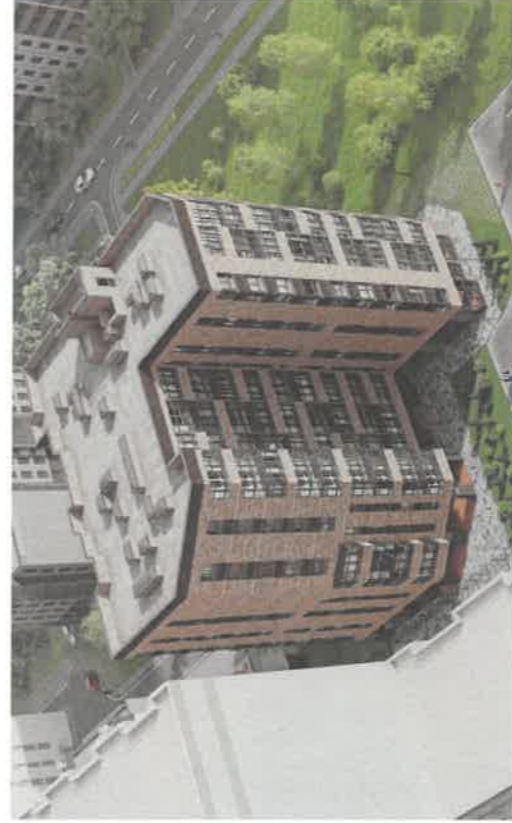
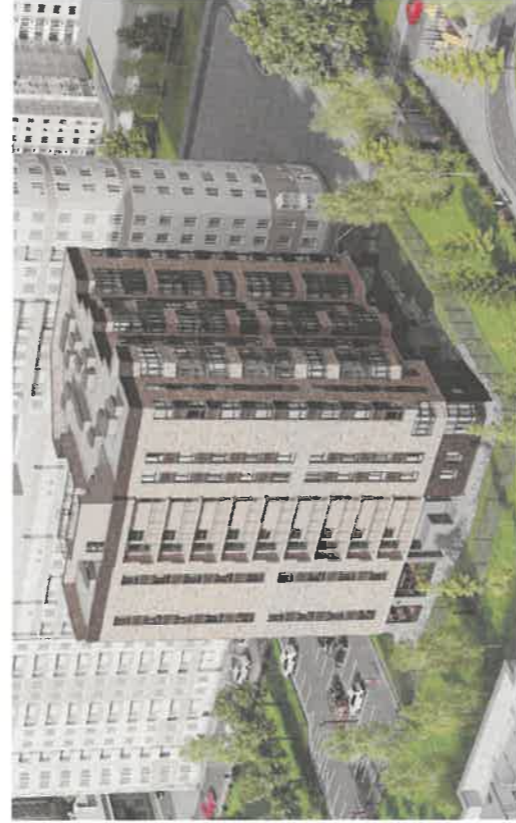
Изм.	Кол.уч	Лист	Недок.	Подпись	Дата
	Разработал	Попова		<i>[Signature]</i>	11.22

шифр: 78-21-ПОФ

Колерный паспорт объекта капитального строительства по ул. Молодогвардейская, 33 в Индустриальном районе города Перми

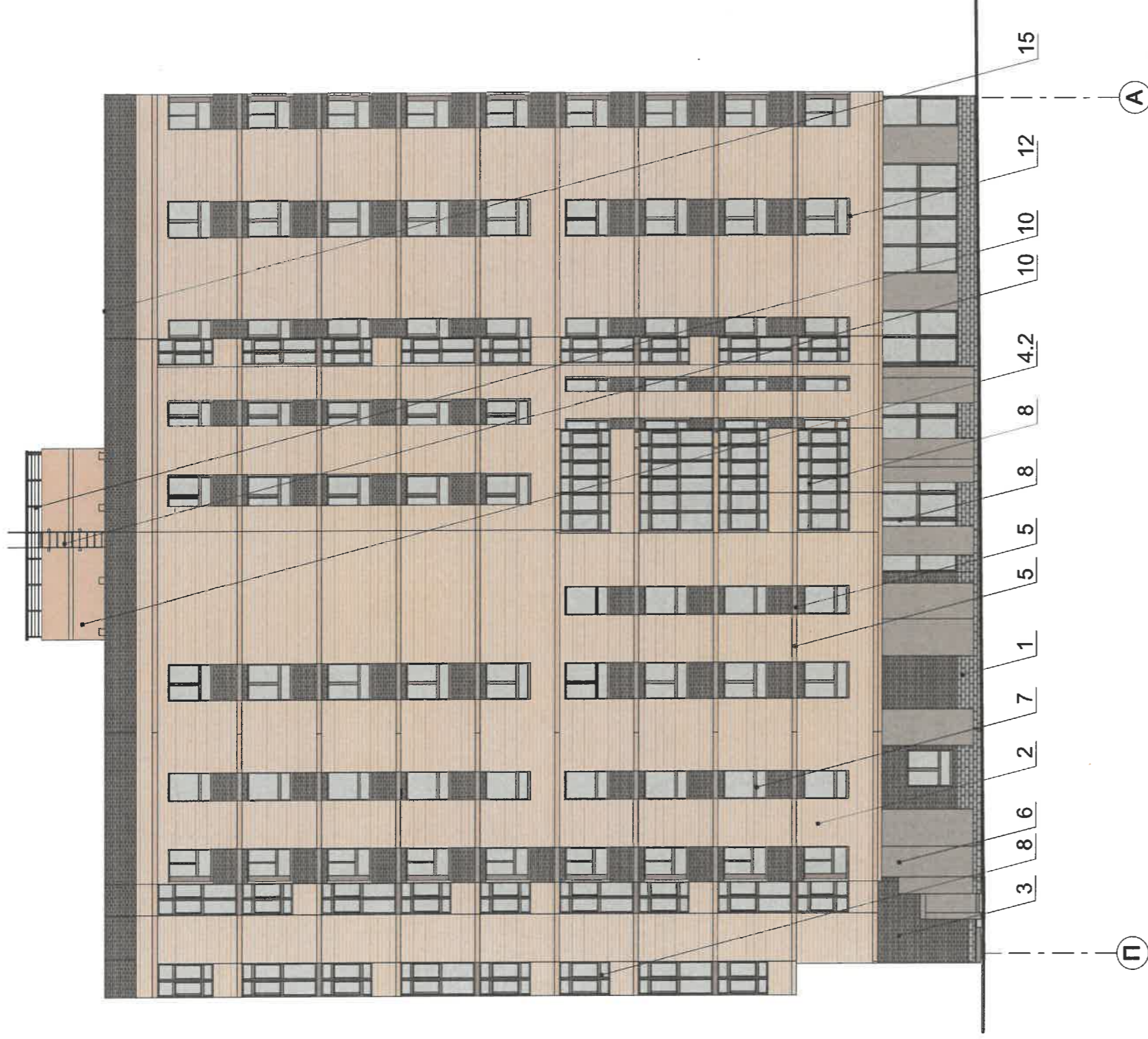
Многоквартирный жилой дом	Стадия	Лист	Листов
	П	2	





ПРИМЕЧАНИЕ: На данном листе представлена визуализация, которая представляет общую концепцию проекта и может отличаться от фасадов колерного паспорта.

				шифр: 78-21-ПОФ	
Изм.	Кол,уч	Лист	Недок.	Подпись	Дата
Разработал	Попова			<i>[Signature]</i>	11.22
			Стадия	Лист	Листов
			П	3	
			Многоквартирный жилой дом		
			Колерный паспорт объекта капитального строительства по ул. Молодогвардейская, 33 в Индустриальном районе города Перми		
			Визуализация фасадов		



СОГЛАСОВАНО
 1^й заместитель начальника ДГА
 г. Перми - главный архитектор
Д.Ю. Напшин
 20.02.21

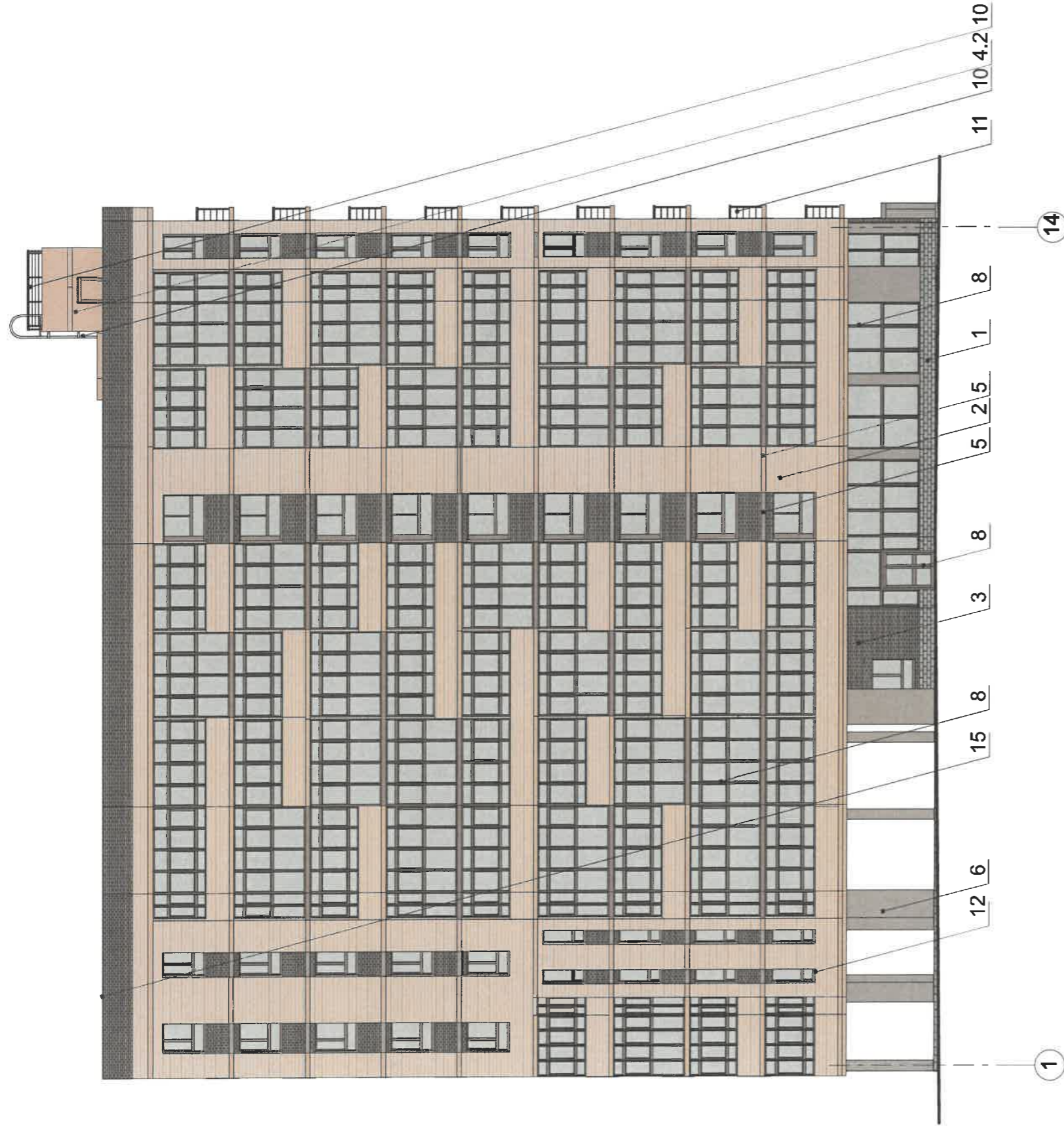
ПРИМЕЧАНИЕ:

1. В случае, если наружные лестницы при дополнительно устроенных входах в общественные помещения здания выходят за границы предоставленного земельного участка и красные линии квартала, то устройство дополнительных или переустройство существующих входных групп требует получения разрешения в установленном порядке;
2. В случае устройства или переустройства (перепланировки, ремонта, реконструкции) помещений общественного назначения, их входных групп в обязательном порядке должны быть предусмотрены мероприятия по обеспечению доступности данных помещений для маломобильных групп населения, включая инвалидов, использующих кресла-коляски и собак-проводников (далее-МГН) в соответствии с требованиями СП 59.13330.2020 Свод правил. Доступность зданий и сооружений для маломобильных групп населения. В соответствии с пунктом 6.1.1 свода правил в общественном или производственном здании (сооружении) должен быть минимум один вход, доступный для МГН, с поверхности земли и из каждого доступного для МГН подземного или надземного уровня, соединенного с этим зданием. В жилом многоквартирном здании доступными должны быть все подъезды. Согласно пункту 6.1.2 свода правил в доступных входах в здание (сооружение) следует свести к минимуму разность отметок тротуара и тамбура. При перепладе высот входные площадки кроме лестницы должны иметь пандус. При ширине лестниц на основных входах в здание 4,0 м и более следует дополнительно предусматривать разделительные двусторонние поручни. Согласно вышеуказанному Своду правил наружные лестницы и пандусы должны иметь поручни с учетом технических требований к опорным стационарным устройствам по ГОСТ Р 51261. Размеры входной площадки при открытии дверей наружу должны быть не менее 1,5 x 1,85 метра (п.11.7.4.4. Правил благоустройства территории города Перми, утвержденных Решением Пермской городской Думы от 15.12.2020 № 277).

Условные обозначения

1 - выноска и номер позиции согласно ведомости отделки фасадов на листе 1

										шифр: 78-21-ПОФ	
										Колерный паспорт объекта капитального строительства по ул. Молодогвардейская, 33 в Индустриальном районе города Перми	
Изм.	Кол.уч	Лист	№док.	Подпись	Дата	Многоквартирный жилой дом		Стадия	Лист	Листов	ПРИОРИТЕТ
Разработал	Попова			<i>ПП</i>	11.22			П	4	Лист	
						Главный фасад в осях П-А					



СОГЛАСОВАНО
 1^й заместитель начальника ДГА
 г. Перми - главный архитектор
 Д.Ю. Лапшин
 20.12.21

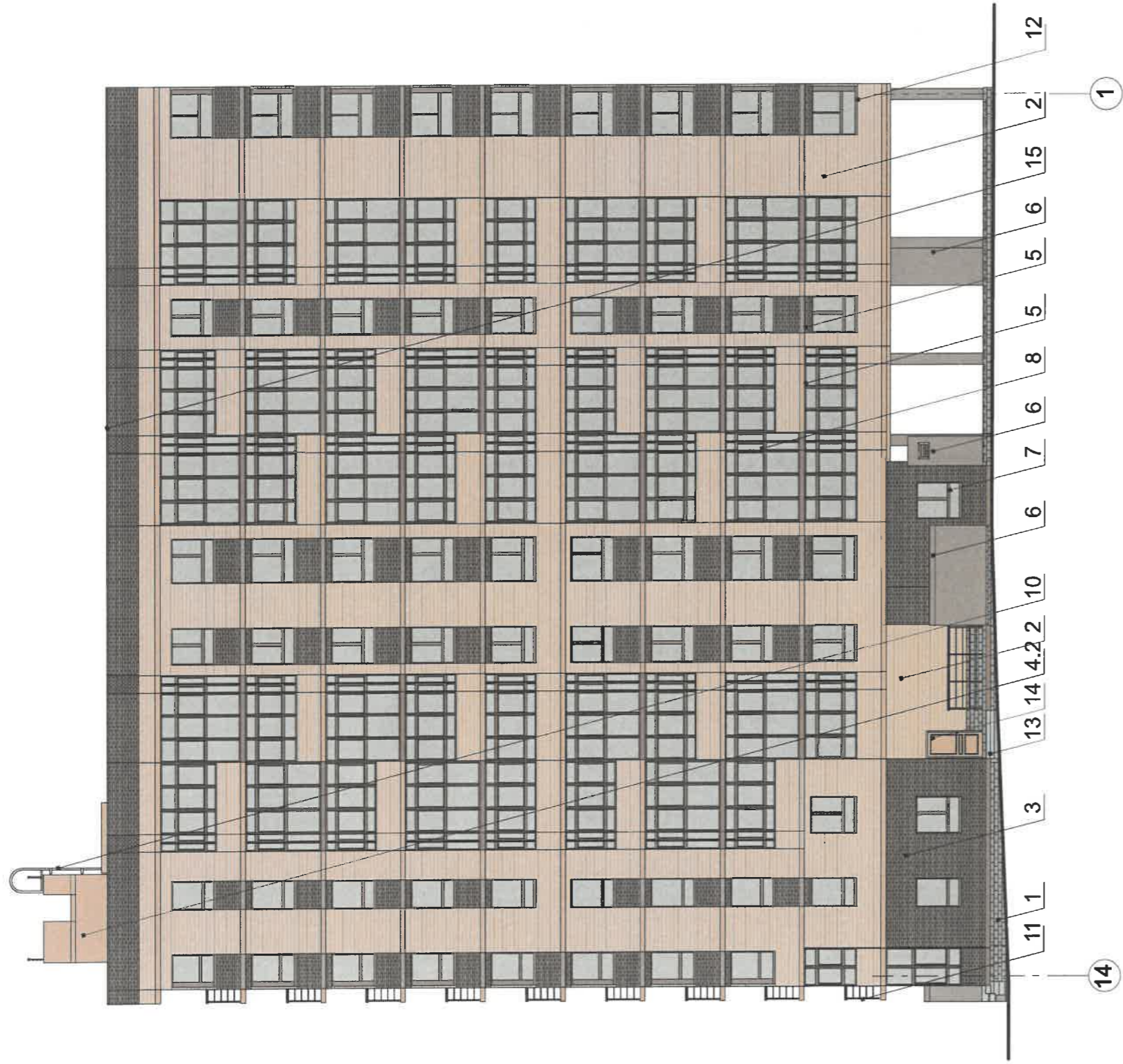
ПРИМЕЧАНИЕ:

1. Дополнительное оборудование - размещаемые на фасадах здания, строения, сооружения системы технического обеспечения эксплуатации зданий, строений, сооружений (наружные блоки систем кондиционирования и вентиляции, маскирующие ограждения (экраны, решетки), вентиляционные трубопроводы, антенны, видеокамеры наружного наблюдения, электрощиты, флэш-карты и иное оборудование), защитные устройства (решетки, рольставни), почтовые ящики, часы, банкоматы, элементы архитектурно-художественной подсветки, флэш-карты и иное оборудование.
2. Размещение дополнительного оборудования, дополнительных элементов и устройств на фасадах объектов капитального строительства рекомендуется при соблюдении следующих условий:
 - соответствие размещения дополнительного оборудования архитектурному решению фасадов, предусмотренному проектной документацией, в соответствии с которой осуществлено строительство (реконструкция) Объекта, с привязкой к единой (вертикальной, горизонтальной) системе осей фасадов;
 - единая горизонтальная ось - условная прямая линия. Определяется как половина расстояния между верхним и нижним архитектурным элементом (окна, наличники, карниз, фриз и другие), выделяющимся (западающим, выступающим) из плоскости стены;
 - единая вертикальная ось - условная прямая линия. Определяется как половина расстояния между границами одного архитектурного элемента (окна, двери, колонны) либо между двумя архитектурными элементами (окна, двери, колонны);
 - комплектное решение размещения оборудования на архитектурных деталях, элементах декора, поверхностях с ценной архитектурной отделкой, а также крепление, ведущее к повреждению архитектурных поверхностей, не допускается.
3. Размещение дополнительного оборудования не должно нарушать законные интересы собственников жилых помещений в непосредственной близости с оборудованием.
4. Наружные системы кондиционирования устанавливаются: у жилых помещений - за счет внутреннего пространства балкона/лоджии, у нежилых - за счет пространства помещений.
5. Внешние блоки кондиционирования закрываются декоративными экранами в цвет фасада.
6. В соответствии со статьей 36 Жилищного кодекса Российской Федерации собственникам помещений в многоквартирном доме решение о возможности или невозможности размещения наружных блоков кондиционеров на фасадах многоквартирного дома может быть принято на общем собрании собственников помещений данного многоквартирного дома.

Условные обозначения

1 - выноска и номер позиции согласно ведомости отделки фасадов на листе 1

		шифр: 78-21-ПОФ	
Колерный паспорт объекта капитального строительства по ул. Молодогвардейская, 33 в Индустриальном районе города Перми			
Изм.	Кол.уч	Лист	Недок.
Разработал	Попова	Подпись	Дата
		<i>[Подпись]</i>	11.22
		Многоквартирный жилой дом	Стадия
		Дворовой фасад в осях 1-14	Лист
			Листов
			П
			5
		ПРИОРИТЕТ	

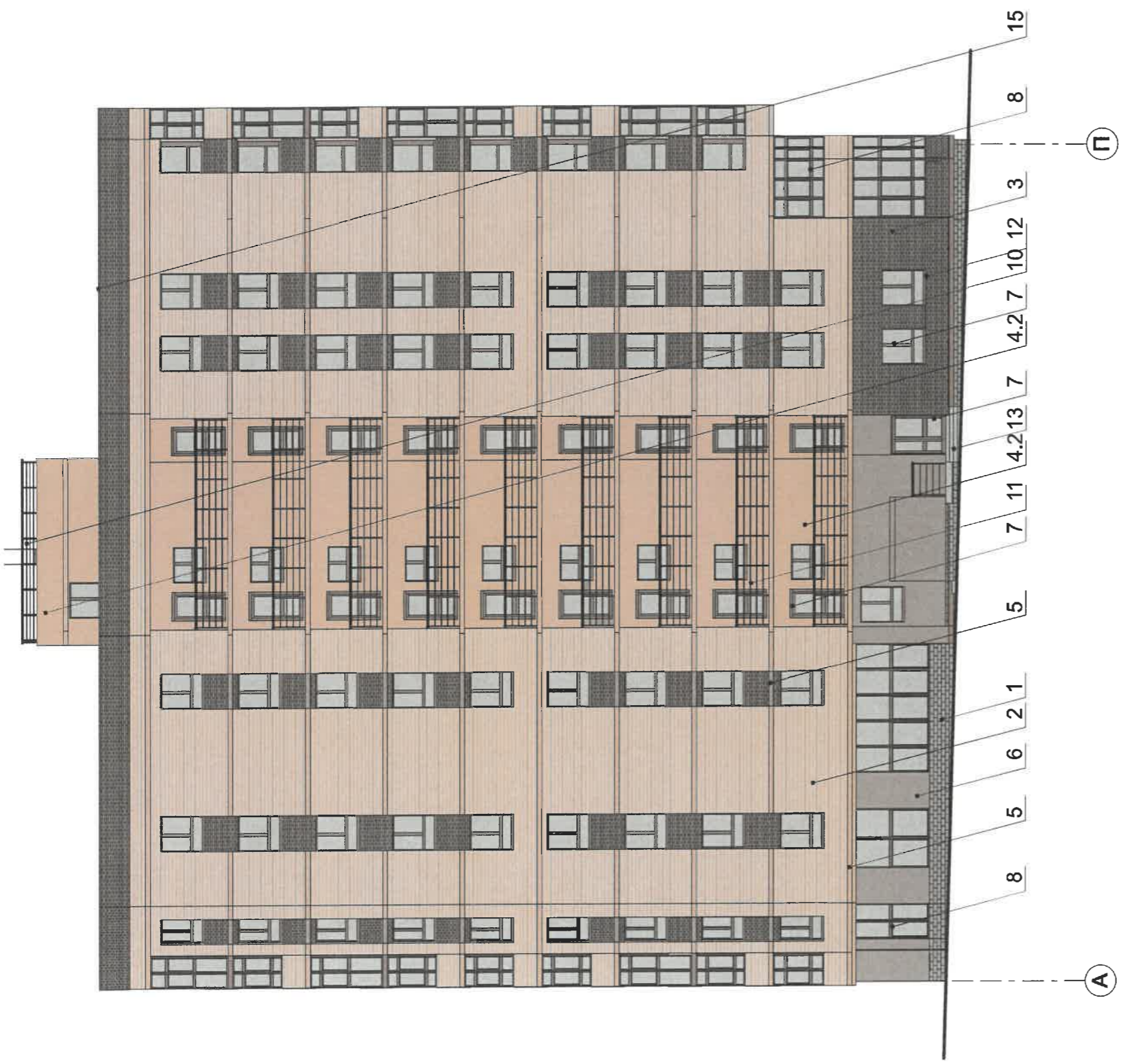


СОГЛАСОВАНО
 1й заместитель начальника ДГА
 г. Перми - главный архитектор
 Д.Ю. Лапшин
 20.22.г.

Условные обозначения

1 - выноска и номер позиции согласно ведомости отделки фасадов на листе 1

				шифр: 78-21-ПОФ	
				Колерный паспорт объекта капитального строительства по ул. Молодогвардейская, 33 в Индустриальном районе города Перми	
Изм.	Коп.уч.	Лист	Недок.	Подпись	Дата
				<i>[Signature]</i>	11.22
Разработал		Попова			
				Стадия	Лист
				П	6
				Многоквартирный жилой дом	
				Боковой фасад в осях 14-1	
				ПРИОРИТЕТ	

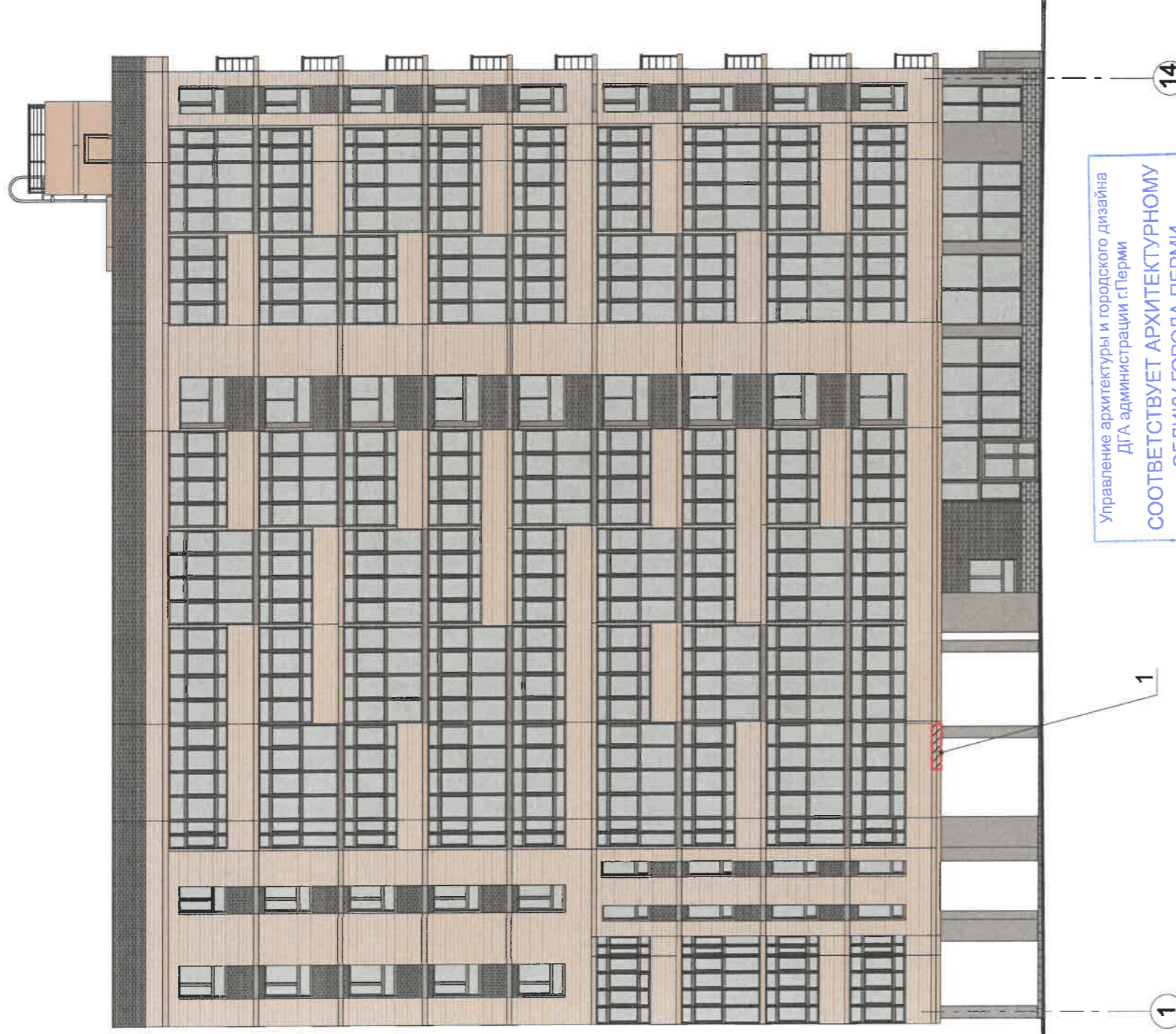


СОГЛАСОВАНО
 1^й заместитель начальника ДГА
 г. Перми - главный архитектор
 Д.Ю. Жапшин
 « 06 » 12 2022 г.

Условные обозначения

1 - выноска и номер позиции согласно ведомости отделки фасадов на листе 1

				шифр: 78-21-ПОФ			
				Колерный паспорт объекта капитального строительства по ул. Молодогвардейская, 33 в Индустриальном районе города Перми			
Изм.	Кол.уч.	Лист	Недок.	Подпись	Дата	Стадия	Лист
				<i>ЖП</i>	11.22	П	7
Разработал Погова				Многоквартирный жилой дом			
				Дворовой фасад в осях А-П			
				ПРИОРИТЕТ			



Индивидуальный указатель с наименованием улицы



Примечание

- * Непосредственно на остеклении витрины допустимо несплошное написание информации, состоящей из графической и (или) текстовой частей, занимающей не более 30 % площади одного членения поля остекления (пункт 3.13. Стандартных требований).
- ** Сплошные вывески в витринах и на остеклении оконных, дверных полотен не должны превышать по высоте половину высоты витрины и остекления оконных, дверных полотен, а по ширине - половину ширины витрины и остекления оконных, дверных полотен и должны отступать от остекления не менее чем на 0,15 м (пункт 3.14. Стандартных требований).
- 3. Условия размещения средств размещения информации, рекламных конструкций смотри лист 9.

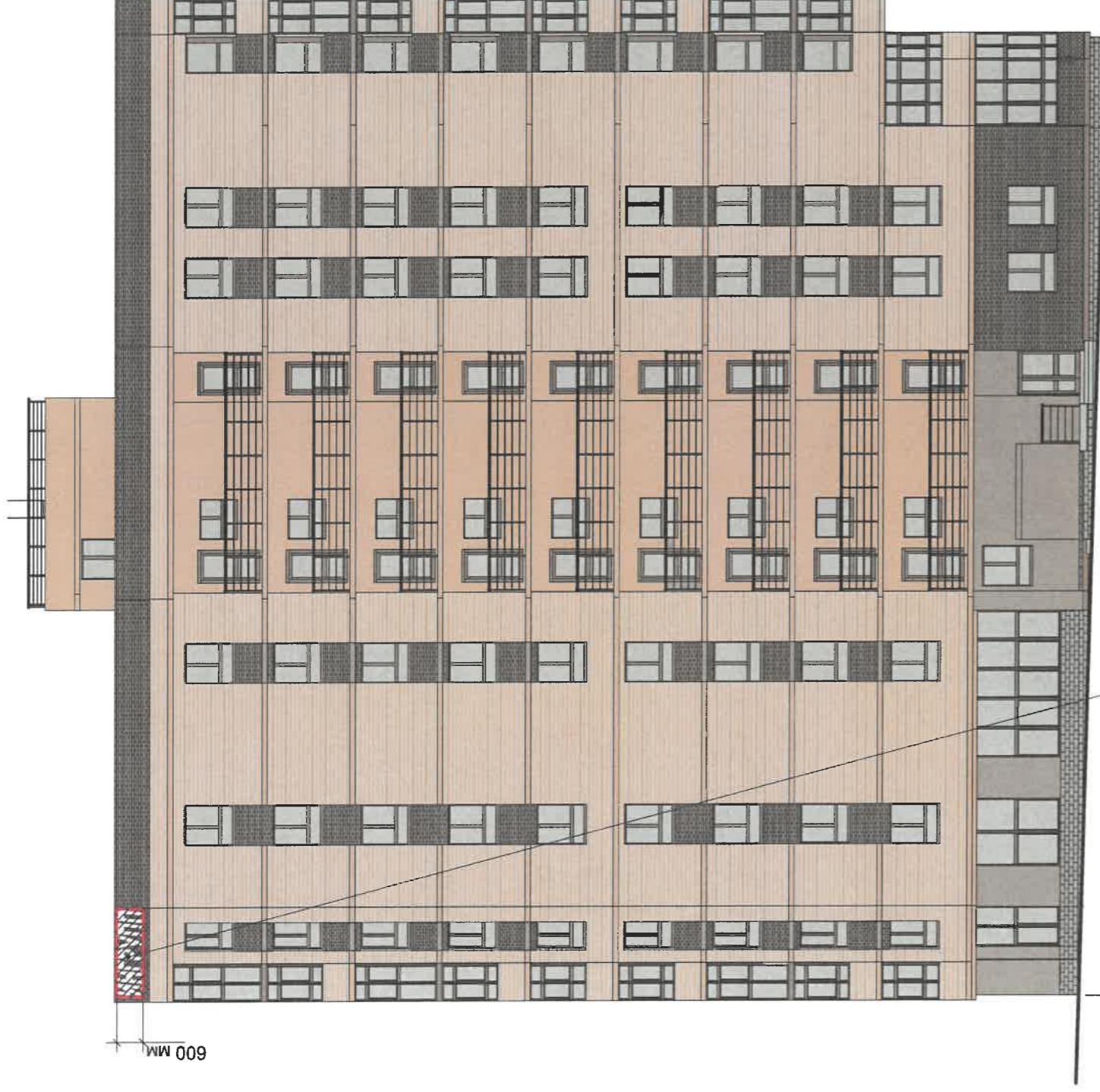
Ведомость средств размещения информации, рекламных конструкций

Поз.	Тип объекта, материал, способы крепления	Цвет	Наличие подсветки
1	Индивидуальный указатель с наименованием улицы и номером дома. Размер 200*1050 мм. Оргстекло, пластик, пленки.	Черный, Красный, Белый	Внутренняя подсветка
2	Объёмные буквы (логотип застройщика) на металлической раме на стене. Оргстекло, металл, пластик	Белый	Внутренняя или контурная подсветка

Условные обозначения

- ось размещения средств размещения информации, рекламных конструкций.
- место допустимого размещения средств размещения информации, рекламных конструкций.
- выноска и номер позиции согласно Ведомости средств размещения информации, рекламных конструкций.

Изм.		Коп.уч	Лист	Недод.	Подпись	Дата
Разработал		Погова				11.22
шифр: 78-21-ПДФ						
Коперный паспорт объекта капитального строительства по ул. Молодотвардейская, 33 в Индустриальном районе города Перми						
Многоквартирный жилой дом			Стадия	Лист	Листов	
			П	8		
Размещение средств размещения информации, рекламных конструкций						






Управление архитектуры и городского дизайна
ДГА администрации г.Перми
**СООТВЕТСТВУЕТ АРХИТЕКТУРНОМУ
ОБЛИКУ ГОРОДА ПЕРМИ**
«06» 12.2022
Куцаев С.А. Подпись

Условия размещения средств размещения информации, рекламных конструкций

1. Место размещения информации располагаются относительно условной прямой линии – единой горизонтальной оси. Местоположение оси на фасаде определяется как половина расстояния между верхним и нижним архитектурным элементом (окна, наличники, карниз, фриз и др.), выделяющимся (западающим, выступающим) из плоскости стены.
2. Размещение вывесок и рекламных конструкций должно осуществляться в границах места допустимого размещения средств размещения информации, рекламных конструкций, установленных данным колерным паспортом объекта капитального строительства.
3. Размещение вывесок по отношению друг к другу, их конфигурация, наполненность информацией должны соответствовать Стандартным требованиям к вывескам, их размещению и эксплуатации (далее - Стандартные требования), утвержденным Решением Пермской городской Думы от 15.12.2020 №277.
4. В случае, если планируются к размещению вывески не соответствуют Стандартным требованиям и действующему колерному паспорту, требуется внесение изменений в колерный паспорт путем разработки нового колерного паспорта.
5. Максимальный размер информационных табличек – 0,5 м x 0,7 м (пункт 2.13 Стандартных требований).
6. Угол крепления каждого типа объекта информации разрабатывается отдельным рабочим проектом.
7. В случае размещения рекламной конструкции на фасаде здания, строения, сооружения, такая конструкция должна быть отражена в составе нового колерного паспорта, а ее размещение должно осуществляться в соответствии с действующим порядком установки и эксплуатации рекламной конструкции на территории города Перми, утвержденным решением пермской городской Думы, с последующим получением на установку и эксплуатацию рекламной конструкции в установленном порядке.
8. В случае возникновения спорных ситуаций с другими организациями в отношении мест размещения нестандартных вывесок, расположенных не в границах занимаемого помещения, регулирование конфликта и окончательное решение по размещению вывесок той или иной претендующей организации в соответствии с положениями Жилищного кодекса Российской Федерации должно приниматься на собрании собственников помещений в многоквартирном доме.
9. Размещение вывесок, перекрывающих оконные проемы, а также расположенных на балконах, лоджиях зданий и сооружений должно быть согласовано с собственниками помещений, к которым относится балкон и данный оконный проем.

Условные обозначения

- - - ось размещения средств размещения информации, рекламных конструкций.
-  - место допустимого размещения средств размещения информации, рекламных конструкций.
-  1 - выноска и номер позиции согласно Ведомости средств размещения информации, рекламных конструкций.

шифр: 78-21-ПОФ			
Колерный паспорт объекта капитального строительства по ул. Молодогвардейская, 33 в Индустриальном районе города Перми		Стадия	Лист
Многоквартирный жилой дом		П	9
Размещение средств размещения информации, рекламных конструкций			

Ведомость средств размещения информации, рекламных конструкций смотреть на листе 8.

Позиция согласно ведомости отделки фасадов	4.1	Координаты цвета в RAL 1015	C:	5
			M:	10
			Y:	30
			K:	0
			R:	230
			G:	210
			B:	181

Позиция согласно ведомости отделки фасадов	4.2, 14	Координаты цвета в RAL 1001	C:	5
			M:	20
			Y:	40
			K:	10
			R:	208
			G:	176
			B:	132

Позиция согласно ведомости отделки фасадов	6	Координаты цвета в RAL 7036	C:	35
			M:	30
			Y:	30
			K:	10
			R:	151
			G:	147
			B:	146

Позиция согласно ведомости отделки фасадов	9, 10, 11, 12, 15	Координаты цвета в RAL 7037	C:	30
			M:	20
			Y:	20
			K:	40
			R:	122
			G:	123
			B:	122

Позиция согласно ведомости отделки фасадов	8	Координаты цвета в RAL 7012	C:	30
			M:	10
			Y:	10
			K:	70
			R:	87
			G:	93
			B:	94

СОГЛАСОВАНО
1^й заместитель начальника ДГА
г. Перми - главный архитектор
« 06 » 12 2022 г.
Д.Ю. Дашин

Координаты цветов в RAL приведены с сайта <https://rgb.to/ral/>

шифр: 78-21-ПДФ			
Изм.	Коп.уч	Лист	Недок.
Разработал	Попова	Подпись	Дата
			11.22
Многоквартирный жилой дом		Стадия	Лист
		П	10
Эталоны колеров		Листов	

Колерный паспорт объекта капитального строительства
по ул. Молодогвардейская, 33 в Индустриальном районе города Перми

ПРИОРИТЕТ