



ОБЩЕСТВО С ОГРАНИЧЕННОЙ ОТВЕТСТВЕННОСТЬЮ

"СТЭМП-СЕРВИС"

№ 059-22-01-26-4375 от 28.11.2022

ЗАКАЗЧИК: ИП Старков Н. В.

**ПАСПОРТ ВНЕШНЕГО ОБЛИКА ОБЪЕКТОВ КАПИТАЛЬНОГО СТРОИТЕЛЬСТВА
(КОЛЕРНЫЙ ПАСПОРТ)**

**АДРЕС ОБЪЕКТА: г.Пермь, административный район Индустриальный
ул. Советской Армии, здание (строение) № 49**

шифр: СА49-2022

ПЕРМЬ, 2022 г.

Ведомость чертежей

ЛИСТ	НАИМЕНОВАНИЕ	ПРИМЕЧАНИЯ
1-2	Общие данные	
3-4	Существующее состояние фасадов	
5	Главный фасад	
6	Дворовой фасад	
7	Боковые фасады. Дворовой фасад	
8	Размещение средств размещения информации, рекламных конструкций	
9	Эталоны колеров	

Ведомость отделки фасадов

ПОЗ.	ЭЛЕМЕНТ ФАСАДА	ЭТАЛОН ЦВЕТА	ОБОЗНАЧ.	ВИД ОТДЕЛКИ	ПРИМ.
1	Цоколь		RAL 7005	штукатурка, окрашенная фасадной краской	
2	Поле стен помещений общественного назначения (1 этаж главного фасада)		RAL 7032	керамогранитная фасадная плитка	
3	Поле стен 2-10 этажей		--	бетонная фасадная плитка	
4	Перекрытия окон, балконного остекления		RAL 9010	стеклопакет в переплете из ПВХ профилей	
5	Дверные блоки, тип 1		RAL 9010	стеклопакет в переплете из ПВХ профилей	
6	Дверные блоки, тип 2		RAL 8017,7043,7035,8029	металл с порошковой окраской	
7	Козырек, тип 1		RAL 8017	профилированный лист	
8	Козырек, тип 2		--	металл / литой поликарбонат	
9	Ограждения балконов/лоджий		--	бетонная фасадная плитка	
10	Входные группы в подъезды		--	бетонная фасадная плитка	
11	Оконные отливы		RAL 9010	оцинкованная сталь с полимерным покрытием	
12	Входные площадки, ступени. Козырек, тип 3		--	железобетон / покрытый противоскользящей крошкой	
13	Ограждения площадок, ступеней, перила		--	хромированная сталь	
14	Кровля		--	рулонный битумно-полимерный гидроизоляционный материал	

Пояснительная записка

Объект капитального строительства - многоквартирный жилой дом с помещениями общественного назначения, расположенный по адресу: г. Пермь, Индустриальный район, ул. Советской Армии, 49.

Год постройки и ввод в эксплуатацию: 1992 г.

Этажность: 10.

В плане здание Г-образной конфигурации.

Несущие стены: кирпичные.

Кровля: плоская.

Ранее разработанные колерные паспорта: от 16.05.2018 № СЭД-059-22-01-26-572 (согласован 18.05.2018).

Нахождение в границах зон объектов культурного наследия: рассматриваемый объект не располагается в зоне охраны объектов культурного наследия.

Настоящим колерным паспортом:

вносятся изменения в действующий колерный паспорт от 16.05.2018 № СЭД-059-22-01-26-572, в части устройства новых входных групп (см. лист 5) без наружных тамбуров. Также уточняются виды отделки здания и их цветовые решения, виды и места размещения средств размещения информации, рекламных конструкций. Данные изменения не повлекут нарушения архитектурного облика данного здания, так как цветовое решение и применяемые материалы обеспечивают комплексное решение всех элементов фасадов, единство архитектурного облика здания.

Раздел «Архитектурно-художественная подсветка» настоящим колерным паспортом не разрабатывается.

Освещение фасада осуществляется за счет свечения окон и вывесок.

Предметом согласования данного колерного паспорта являются: принятые цветовые решения элементов фасада, применяемые материалы существующего объекта недвижимости, а также определение возможных типов размещения средств размещения информации на нем. Средства размещения информации, рекламные конструкции, не соответствующие типу и местам их возможного размещения, подлежат демонтажу.

В соответствии с Градостроительным кодексом Российской Федерации, решением Пермской городской Думы от 15.12.2020 № 277 «Об утверждении Правил благоустройства территории города Перми» и постановлением администрации города Перми от 22.02.2017 № 130 «Об утверждении формы и Порядка согласования паспорта внешнего облика объекта капитального строительства (колерного паспорта)» колерные паспорта не являются разрешительной документацией на строительство, реконструкцию объекта капитального строительства; не являются правовым основанием на устройство (переустройство, демонтаж) пристроек, навесов, козырьков и других архитектурных элементов объекта капитального строительства.

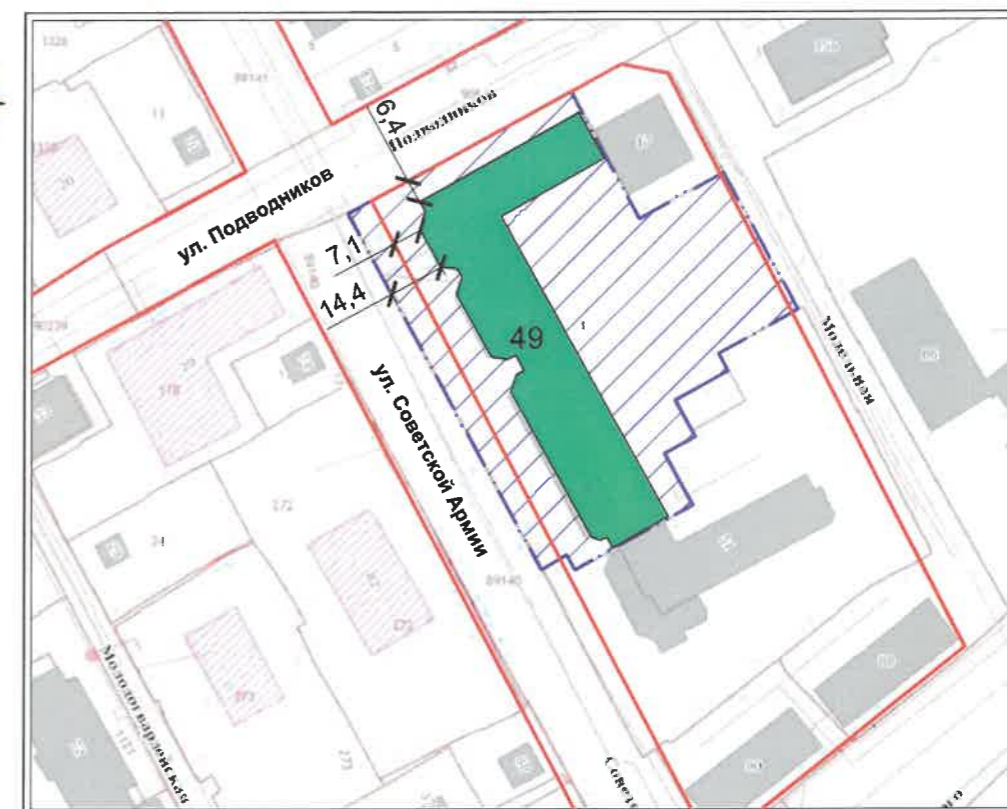
СОГЛАСОВАНО
1й заместитель начальника ДГА
г. Перми - главный архитектор
Д.Ю. Лапшин
20.02.21

Изм.	Кол. уч.	Лист	№ док.	Подп.	Дата	СА49-2022		
Разраб.	Кошкина				11.22	Колерный паспорт объекта капитального строительства по ул. Советской Армии, № 49 Индустриального района г. Перми		
Многоквартирный жилой дом с помещениями общественного назначения						Стадия	Лист	Листов
						П	1	9
Общие данные (начало)						ОБЩЕСТВО С ОГРАНИЧЕННОЙ ОТВЕТСТВЕННОСТЬЮ "СТЭМП-СЕРВИС"		

Инструкция о порядке производства работ, связанных с окраской фасадов и всех наружных частей зданий, сооружений, строений, расположенных на территории города Перми

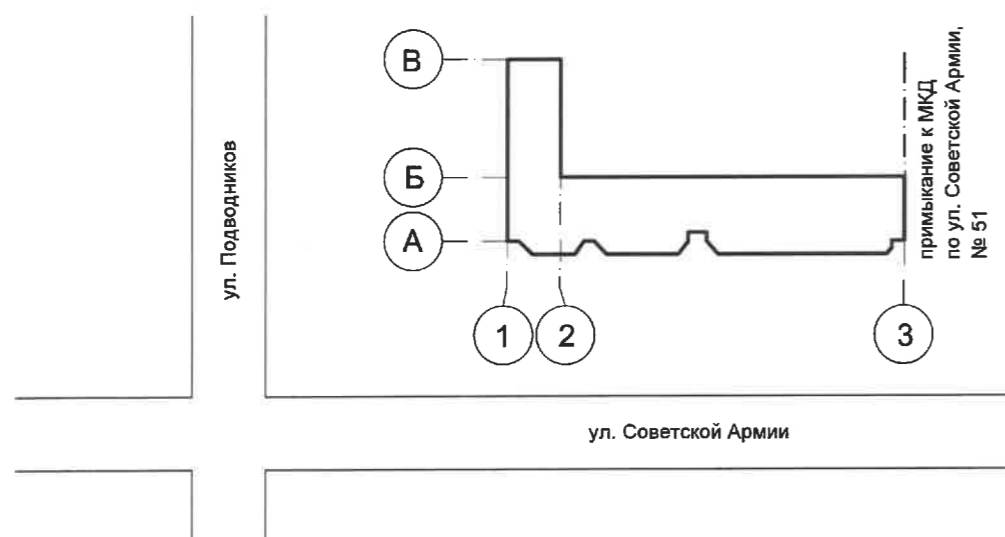
1. Окраска (отделка) фасадов и всех наружных частей зданий, сооружений, строений, расположенных на территории города Перми, может производиться лишь на основании паспорта внешнего облика объекта капитального строительства (колерного паспорта), согласованного с департаментом градостроительства и архитектуры администрации г. Перми (далее – ДГА).
2. До начала процесса окраски (отделки) здания или какого-либо сооружения должны быть произведены работы по капитальному ремонту всех без исключения его наружных частей, подлежащих окраске.
3. До начала ремонта зданий, имеющих газосветовую рекламу, сообщить рекламораспространителю о предстоящих работах на фасаде здания с целью сохранения вывесок либо их демонтажа.
4. Полуразрушенные и разрушенные архитектурные художественно-скульптурные элементы фасада: карнизы, фризы, колонны, пилястры, сандрики, кронштейны, обрамления проемов, различные лепные украшения, барельефы, мозаика, художественная роспись и т.п. подлежат обязательному восстановлению в своем первоначальном виде. Категорически запрещается производить окраску здания без предварительного восстановления указанных элементов декора фасада.
5. Металлические поверхности отдельных элементов фасада: чугунные решетки, ограждения балконов и лестниц, элементы входных групп, двери, кронштейны и прочие архитектурно-художественные элементы фасада перед окраской очищаются от грязи, ржавчины, старой краски и покрываются вновь атмосферостойкой краской для металлических поверхностей.
6. В соответствии с выданными образцами цвета (колерами) на окраску (отделку) здания организация, производящая ремонт здания, составляет пробные образцы цвета, которые наносятся на подготовленную для покраски поверхность стены в уровне 1-го этажа здания (не выше 1,5 метров от земли).
7. Проверку и согласование пробного образца цвета (выкрас колера) производит уполномоченный представитель ДГА. Без указанных проверки и согласования производить окраску (отделку) фасадов здания категорически запрещается.
8. Домууправления, организации и учреждения, производящие окраску (отделку) и связанный с ней ремонт фасадов здания, несут ответственность за выполнение настоящей инструкции и могут быть привлечены к административной ответственности за ее нарушение в соответствии со статьей 6.8.2 «Нарушение требований к внешнему виду фасадов зданий, строений, сооружений» Закона Пермского края от 06.04.2015 № 460-ПК «Об административных правонарушениях в Пермском крае».
9. По всем вопросам, связанным с производством работ, необходимо обращаться в ДГА по адресу: г. Пермь, ул. Сибирская, 15, каб. 315, тел. 212-76-98.

Ситуационный план



Фрагмент карты взят с публичного портала ИСОГД г. Перми:
<https://isogd.gorodperm.ru/>

План координационных осей



Условные обозначения

- 49 - 10-этажный многоквартирный жилой дом с помещениями общественного назначения по адресу: г. Пермь, Индустриальный район, Советской Армии, 49
- Границы земельного участка с кадастровым номером 59:01:4410675:1
- Красные линии
- 1 - Координационная ось

Ведомость ссылок и прилагаемых документов

ОБОЗНАЧЕНИЕ	НАИМЕНОВАНИЕ	ПРИМЕЧАНИЕ
Решение Пермской городской Думы от 15.12.2020 №277	"Об утверждении Правил благоустройства территории города Перми"	
Постановление администрации г.Перми от 22.02.2017 №130	"Об утверждении формы и Порядка согласования паспорта внешнего облика капитального (колерного паспорта)"	
от 16.05.2018 № СЭД-059-22-01-26-572	Колерный паспорт объекта по адресу: г. Пермь, Индустриальный район, ул. Советской Армии, 49 (шифр: 185/49)	Согласован 18.05.2018

ПРИМЕЧАНИЕ: Координационные оси расставлены условно, границы земельного участка и его номер приведены с сайта <https://pkk.rosreestr.ru/>, красные линии приведены с сайта <https://isogd.gorodperm.ru/>.

СА49-2022					
Колерный паспорт объекта капитального строительства по ул. Советской Армии, № 49 Индустриального района г. Перми					
Изм.	Кол. уч.	Лист	№ док.	Подп.	Дата
Разраб.		Кошкина			11.22
				Многоквартирный жилой дом с помещениями общественного назначения	
				Стадия	Лист
				П	2
				Общие данные (продолжение)	
				ОБЩЕСТВО С ОГРАНИЧЕННОЙ ОТВЕТСТВЕННОСТЬЮ "СТЭМП-СЕРВИС"	

Боковой фасад



Главный фасад



Фрагмент главного фасада



Дворовой фасад




Боковой фасад



Боковой фасад



ПРИМЕЧАНИЕ: Фотофиксация объекта выполнена 29.10.2022.

						СА49-2022			
						Колерный паспорт объекта капитального строительства по ул. Советской Армии, № 49 Индустриального района г. Перми			
Изм.	Кол. уч.	Лист	№ док.	Подп.	Дата	Многоквартирный жилой дом с помещениями общественного назначения	Стадия	Лист	Листов
Разраб.			Кошкина	<i>[Signature]</i>	11.22		П	3	
						Существующее состояние фасадов (начало)		 ОБЩЕСТВО С ОГРАНИЧЕННОЙ ОТВЕТСТВЕННОСТЬЮ "СТЭМП-СЕРВИС"	

Фрагмент главного фасада



Фрагмент главного фасада



Фрагмент главного фасада



Фрагмент главного фасада




Фрагмент главного фасада

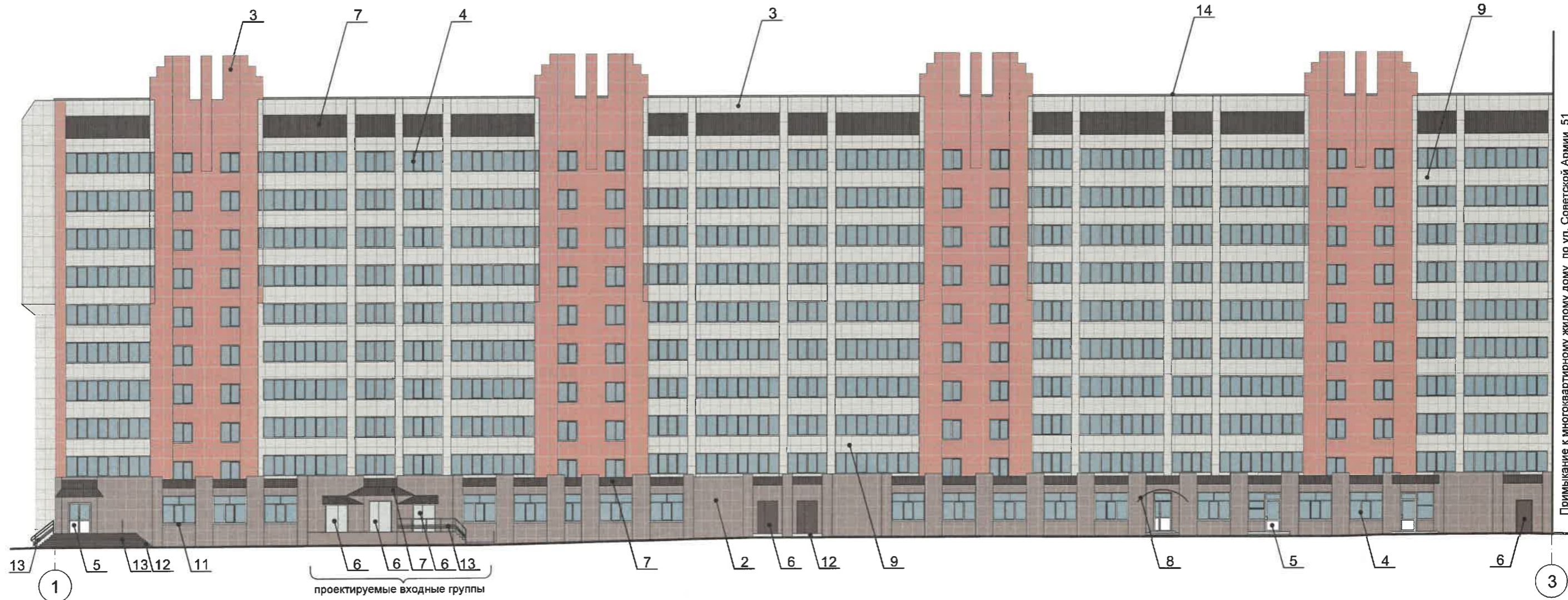


Фрагмент главного фасада



ПРИМЕЧАНИЕ: Фотофиксация объекта выполнена 29.10.2022.

						СА49-2022			
						Колерный паспорт объекта капитального строительства по ул. Советской Армии, № 49 Индустриального района г. Перми			
Изм.	Кол. уч.	Лист	№ док.	Подп.	Дата	Многоквартирный жилой дом с помещениями общественного назначения	Стадия	Лист	Листов
							П	4	
						Существующее состояние фасадов (продолжение)	 ОБЩЕСТВО С ОГРАНИЧЕННОЙ ОТВЕТСТВЕННОСТЬЮ "СТЭМП-СЕРВИС"		



Условия переустройства входных групп

1. В случае, если наружные лестницы при дополнительно устроенных входах в общественные помещения здания выходят за границы предоставленного земельного участка и красные линии квартала, то устройство дополнительных или переустройство существующих входных групп требует получения разрешения в установленном порядке.
2. Требования к входным группам установлены пунктом 11.7 Правил благоустройства территории города Перми, утвержденных Решением Пермской городской Думы от 15.12.2020 № 277.
3. При размещении новой входной группы, изменении входной группы при проведении реконструкции, капитального ремонта здания, строения, сооружения требуется разработка проекта колерного паспорта.
4. Размещение входных групп, расположенных в границах территорий достопримечательных мест на территории города Перми, должно соответствовать требованиям, установленным органом охраны объектов культурного наследия.
5. Требования к входным группам, расположенным в границах территорий общего пользования, за исключением входных групп, расположенных в границах территорий достопримечательных мест:
 - архитектурные элементы входных групп (крыльца, входная площадка, ступени, лестницы, ограждения, парапеты, роллетные системы (рольставни), козырьки, приямки, пандусы или подъемные устройства для маломобильных групп населения) должны быть выполнены параллельно фасаду здания, строения, сооружения на расстоянии не более чем 1,5 м от фасада здания, строения, сооружения и при условии сохранения ширины пешеходной зоны (тротуара) не менее 2 м;
 - размер входной площадки - 1,5 м x 1,85 м;
 - входная группа (приямок) в подвальное или полуподвальное помещение должна быть выполнена параллельно фасаду здания, строения, сооружения с лестницей на расстоянии не более чем 1,5 м от фасада здания, строения, сооружения. По периметру входной группы (приямка) устраивается парапет высотой не более 0,5 м, над входной группой (приямком) устанавливается козырек с водоотводом;
 - на высоте более 0,72 м от уровня земли входная группа должна быть выполнена за счет внутреннего пространства здания, строения, сооружения.
6. Ступени и входная площадка входных групп должны иметь противоскользящее покрытие или полосы.
7. На одном из торцов входной площадки может быть предусмотрен пандус или подъемное устройство для маломобильных групп населения.
8. Наружная кнопка вызывного устройства должна быть размещена в начале заезда на пандус или при входе на подъемное устройство для маломобильных групп населения.

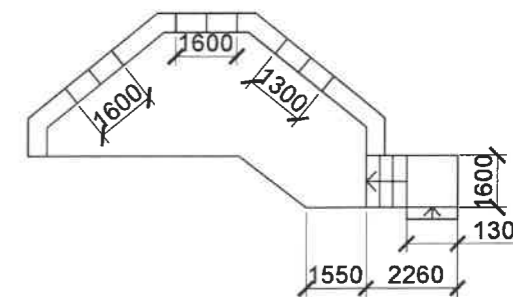
Условные обозначения

1 - Выноска и номер позиции согласно ведомости отделки фасадов на листе 1

1 - Координационная ось

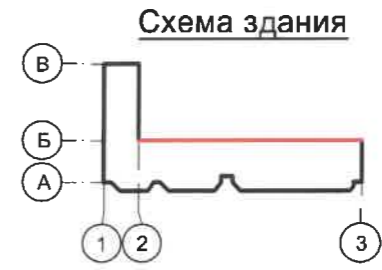
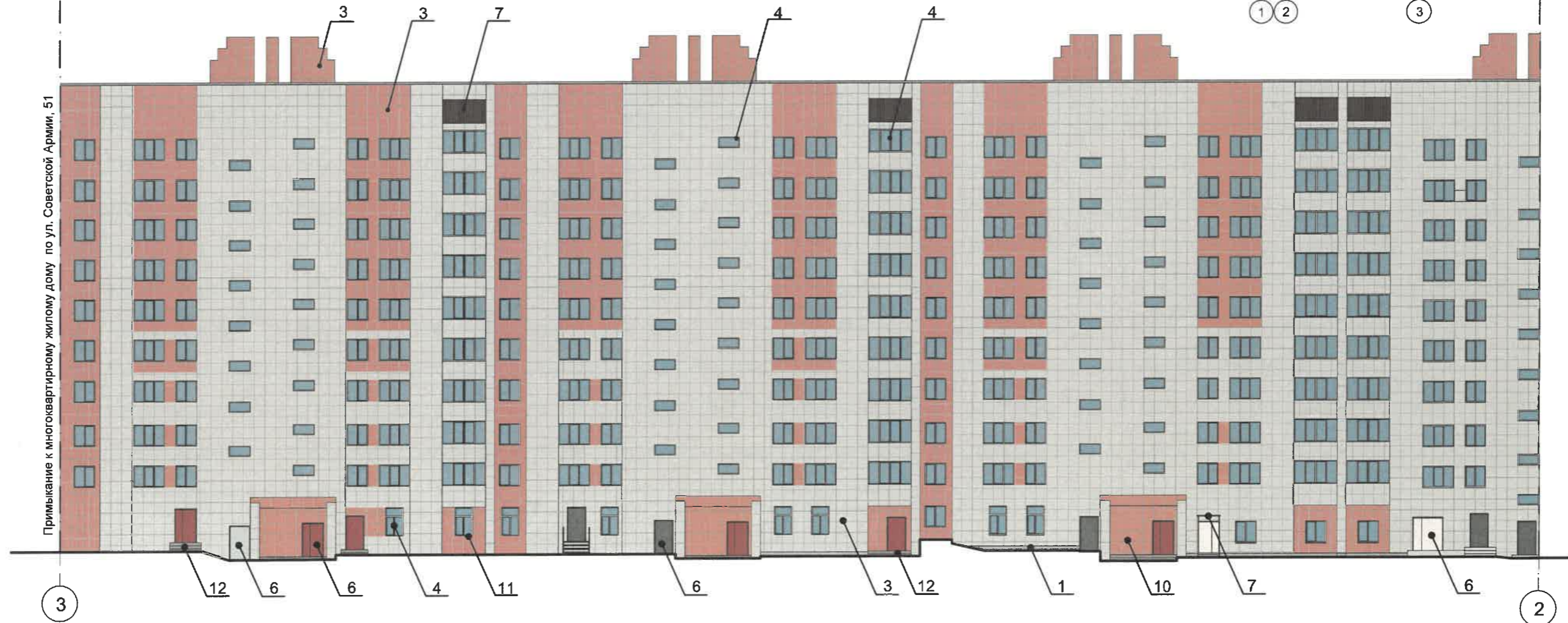
СОГЛАСОВАНО
 1^й заместитель начальника ДГА
 г. Перми - главный архитектор
 Д.Ю. Япущин
 «07» 12 20 22

Схема устройства проектируемых входных групп



Изм.						СА49-2022		
Колерный паспорт объекта капитального строительства по ул. Советской Армии, № 49 Индустриального района г. Перми						Многоквартирный жилой дом с помещениями общественного назначения		
Изм.	Кол. уч.	Лист	№ док.	Подп.	Дата	Стадия	Лист	Листов
Разраб.		Кошкина		<i>[Signature]</i>	11.22	П	5	
Главный фасад						ОБЩЕСТВО С ОГРАНИЧЕННОЙ ОТВЕТСТВЕННОСТЬЮ "СТЭМП-СЕРВИС"		

Примыкание к многоквартирному жилому дому по ул. Советской Армии, 51



Условные обозначения

- Выноска и номер позиции согласно ведомости отделки фасадов на листе 1
- Координационная ось

Условия размещения дополнительного оборудования:

1. Дополнительное оборудование - размещаемые на фасадах здания, строения, сооружения системы технического обеспечения эксплуатации зданий, строений, сооружений (наружные блоки систем кондиционирования и вентиляции, маскирующие ограждения (экраны, решетки), вентиляционные трубопроводы, антенны, видекамеры наружного наблюдения, электрощиты, кабельные линии, иное подобное оборудование), защитные устройства (решетки, рольставни), почтовые ящики, часы, банкоматы, элементы архитектурно-художественной подсветки, флажки и иное оборудование.
2. Размещение дополнительного оборудования, дополнительных элементов и устройств на фасадах объектов капитального строительства рекомендуется при соблюдении следующих условий:
 - соответствие размещения дополнительного оборудования архитектурному решению фасадов, предусмотренному проектной документацией, в соответствии с которой осуществлено строительство (реконструкция) Объекта, с привязкой к единой (вертикальной, горизонтальной) системе осей фасадов;
 - единая горизонтальная ось - условная прямая линия. Определяется как половина расстояния между верхним и нижним архитектурным элементом (окна, наличники, карниз, фриз и другие), выделяющимся (западающим, выступающим) из плоскости стены;
 - единая вертикальная ось - условная прямая линия. Определяется как половина расстояния между границами одного архитектурного элемента (окна, двери, колонны) либо между двумя архитектурными элементами (окна, двери, колонны);
 - комплексное решение размещения оборудования - единое архитектурное и цветовое решение (в том числе размер, форма, материал);
 - размещение дополнительного оборудования на архитектурных деталях, элементах декора, поверхностях с ценной архитектурной отделкой, а также крепление, ведущее к повреждению архитектурных поверхностей, не допускаются.
3. Размещение дополнительного оборудования не должно нарушать законные интересы собственников жилых помещений в непосредственной близости с оборудованием.
4. Наружные системы кондиционирования устанавливаются: у жилых помещений - за счет внутреннего пространства балкона/лоджии, у нежилых - за счет пространства помещений.

СОГЛАСОВАНО
 1^й заместитель начальника ДГА
 г. Перми - главный архитектор
 Д.Ю. Лапшин
 20.12.22

ПРИМЕЧАНИЕ: Условия переустройства входных групп (лист 5).

						СА49-2022			
						Колерный паспорт объекта капитального строительства по ул. Советской Армии, № 49 Индустриального района г. Перми			
Изм.	Кол. уч.	Лист	№ док.	Подп.	Дата	Многоквартирный жилой дом с помещениями общественного назначения	Стадия	Лист	Листов
Разраб.		Кошкина			11.22		П	6	
						Дворовой фасад	ОБЩЕСТВО С ОГРАНИЧЕННОЙ ОТВЕТСТВЕННОСТЬЮ "СТЭМП-СЕРВИС"		

Схема здания

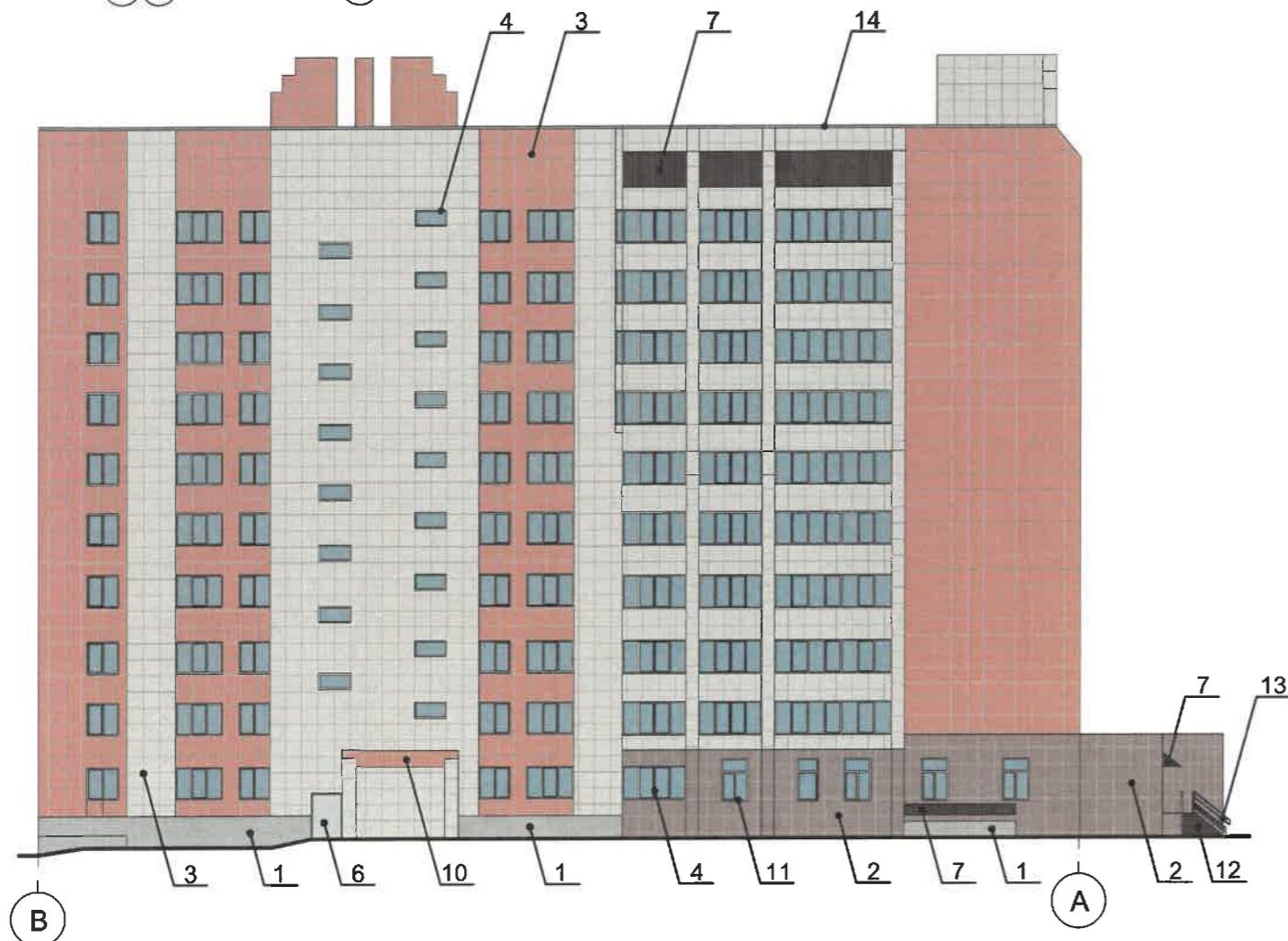
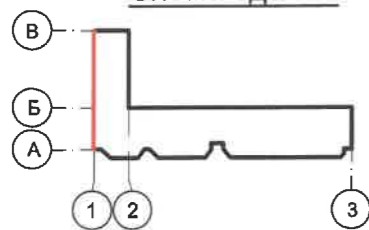


Схема здания

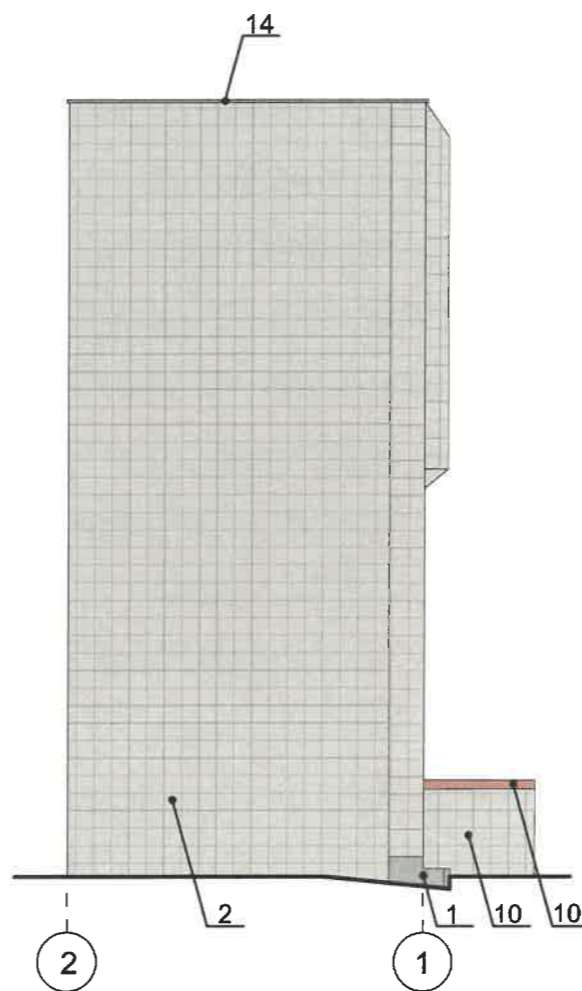
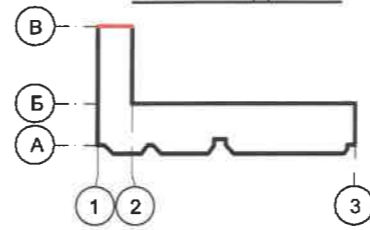
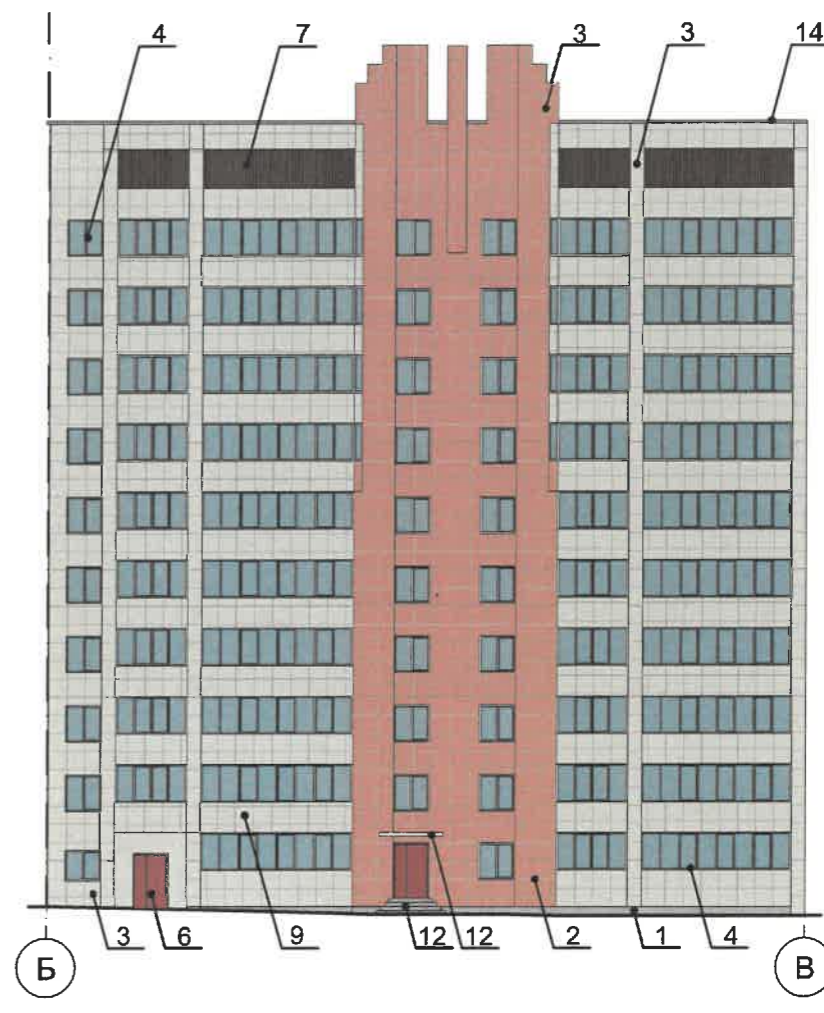
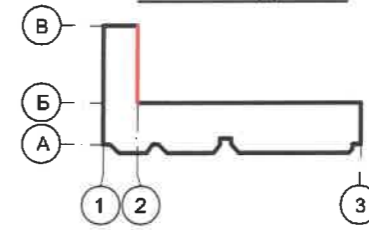


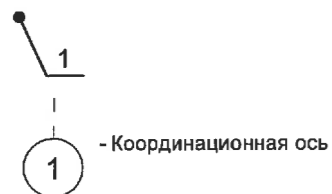
Схема здания



СОГЛАСОВАНО
 1^й заместитель начальника ДГА
 г. Перми - главный архитектор
 Д.Ю. Лапшин
 «07» 12 20 22г.

ПРИМЕЧАНИЕ: 1. Условия переустройства входных групп (лист 5).
 2. Условия размещения дополнительного оборудования (лист 6).

Условные обозначения



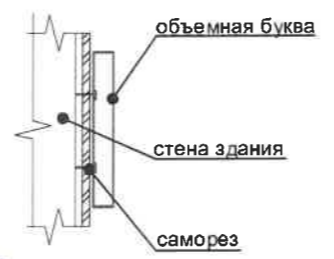
						СА49-2022			
						Колерный паспорт объекта капитального строительства по ул. Советской Армии, № 49 Индустрального района г. Перми			
Изм.	Кол. уч.	Лист	№ док.	Подп.	Дата	Многоквартирный жилой дом с помещениями общественного назначения	Стадия	Лист	Листов
Разраб.			Кошкина	<i>[Signature]</i>	11.22		П	7	
						Боковые фасады. Дворовой фасад	ОБЩЕСТВО С ОГРАНИЧЕННОЙ ОТВЕТСТВЕННОСТЬЮ "СТЭМП-СЕРВИС"		



Условные обозначения

- 1 - Выноска и номер позиции согласно Ведомости средств размещения информации, рекламных конструкций
- - - - - Ось размещения средств размещения информации, рекламных конструкций
- Место допустимого размещения средств размещения информации, рекламных конструкций
- 1 - Координационная ось

Схема крепления средств размещения информации



Управление архитектуры и городского дизайна
ДГА администрации г.Перми
**СООТВЕТСТВУЕТ АРХИТЕКТУРНОМУ
ОБЛИКУ ГОРОДА ПЕРМИ**
«07» 12 2022
Карасев С.А. Подпись

Ведомость средств размещения информации, рекламных конструкций

ПОЗ.	Тип объекта, материал, способы крепления	Цвет (с указанием RAL)	Наличие подсветки
1	Объемные буквы и/или логотипы без "подложки", размещенные на стене здания на направляющих в ее цвет. Оргстекло, металл, пластик.	Фирменные цвета	Внутренняя или контурная подсветка
2	Объемные буквы и/или логотипы без "подложки", размещенные на направляющих на козырьке. Оргстекло, металл, пластик.	Фирменные цвета	Внутренняя или контурная подсветка
3	Информационная табличка (режимник). Одиночная (500x700 мм). Оргстекло, пластик, металл, выклейки	Фирменные цвета	Без подсветки
5	Указатель с наименованием улицы и номером дома (здания) (пункт 11.4.2 Решения Пермской городской Думы от 15.12.2020 № 277). Пластик, металл.	Синий: R-(0), G-(20), B-(120); белый	Возможна подсветка

Условия размещения средств размещения информации, рекламных конструкций.

1. Место размещения информации располагается относительно условной прямой линии - единой горизонтальной оси. Местоположение оси на фасаде определяется как половина расстояния между верхним и нижним архитектурным элементом (окна, наличники, карниз, фриз и др.), выделяющимся (западающим, выступающим) из плоскости стены.
2. Размещение вывесок и рекламных конструкций должно осуществляться в границах места допустимого размещения средств размещения информации, рекламных конструкций, установленных данным колерным паспортом объекта капитального строительства.
3. Размещение вывесок по отношению друг к другу, их конфигурация, наполненность информацией должны соответствовать Стандартным требованиям к вывескам, их размещению и эксплуатации (далее - Стандартные требования), утвержденным Решением Пермской городской Думы от 15.12.2020 №277.
4. В случае, если планируемые к размещению вывески не соответствуют Стандартным требованиям и действующему колерному паспорту, требуется внесение изменений в колерный паспорт путем разработки нового колерного паспорта.
5. Максимальный размер информационных табличек - 0,5 м x 0,7 м (пункт 2.13 Стандартных требований).
6. Узел крепления каждого типа объекта информации разрабатывается отдельным рабочим проектом.
7. В случае размещения рекламной конструкции на фасаде здания, строения, сооружения, такая конструкция должна быть отражена в составе нового колерного паспорта, а ее размещение должно осуществляться в соответствии с действующим порядком установки эксплуатации рекламных конструкций на территории города Перми, утвержденным решением Пермской городской Думы, с последующим получением на установку и эксплуатацию рекламной конструкции в установленном порядке.
8. В случае возникновения спорных ситуаций с другими организациями в отношении мест размещения нестандартных вывесок, расположенных не в границах занимаемого помещения, регулирование конфликта и окончательное решение по размещению вывесок той или иной претендующей организации в соответствии с положениями Жилищного кодекса Российской Федерации должно приниматься на собрании собственников помещений в многоквартирном доме.

СА49-2022					
Колерный паспорт объекта капитального строительства по ул. Советской Армии, № 49 Индустриального района г. Перми					
Изм.	Кол. уч.	Лист	№ док.	Подп.	Дата
		Разраб.	Кошкина		11.22
Многоквартирный жилой дом с помещениями общественного назначения				Стадия	Лист
				П	8
Размещение средств размещения информации, рекламных конструкций				ОБЩЕСТВО С ОГРАНИЧЕННОЙ ОТВЕТСТВЕННОСТЬЮ "СТЭМП-СЕРВИС"	

Позиция согласно ведомости отделки фасадов	Координаты цвета	C:	0	RAL CLASSIC 7004 сигнальный серый
		M:	0	
		Y:	0	
		K:	0	
		R:	158	
		G:	160	
1	B:	161		

Позиция согласно ведомости отделки фасадов	Координаты цвета	C:	30	RAL CLASSIC 7043 транспортный серый В
		M:	10	
		Y:	20	
		K:	80	
		R:	78	
		G:	84	
6	B:	81		

Позиция согласно ведомости отделки фасадов	Координаты цвета	C:	60	RAL CLASSIC 8017 шоколадно-коричневый
		M:	80	
		Y:	80	
		K:	80	
		R:	68	
		G:	50	
6; 7	B:	45		


Позиция согласно ведомости отделки фасадов	Координаты цвета	C:	0	RAL CLASSIC 9010 белый
		M:	0	
		Y:	5	
		K:	0	
		R:	247	
		G:	249	
4; 5; 11		239		

Позиция согласно ведомости отделки фасадов	Координаты цвета	C:	23	RAL CLASSIC 8029 перламутровый медный
		M:	80	
		Y:	93	
		K:	43	
		R:	119	
		G:	60	
6	B:	39		

Позиция согласно ведомости отделки фасадов	Координаты цвета	C:	5	RAL CLASSIC 7035 светло-серый
		M:	0	
		Y:	5	
		K:	20	
		R:	203	
		G:	208	
6	B:	204		

СОГЛАСОВАНО
1^й заместитель начальника ДГА
г. Перми - главный архитектор
Д.Ю. Лапшин
20.12.20

ПРИМЕЧАНИЕ: Координаты цвета в RAL приведены с сайта <https://colorscheme.ru/> (каталог цветов RAL CLASSIC)

						СА49-2022			
						Колерный паспорт объекта капитального строительства по ул. Советской Армии, № 49 Индустриального района г. Перми			
Изм.	Кол. уч.	Лист	№ док.	Подп.	Дата	Многоквартирный жилой дом с помещениями общественного назначения	Стадия	Лист	Листов
Разраб.		Кошкина		<i>[Подпись]</i>	11.22		П	9	9
						Эталоны колеров		 ОБЩЕСТВО С ОГРАНИЧЕННОЙ ОТВЕТСТВЕННОСТЬЮ "СТЭМП-СЕРВИС"	