

Общество с ограниченной ответственностью "ПрофПроект"

059-22-01-26 - 4506 от 09.12.2022

Общество с ограниченной ответственностью «Прогресс»

**ПАСПОРТ ВНЕШНЕГО ОБЛИКА ОБЪЕКТА КАПИТАЛЬНОГО СТРОИТЕЛЬСТВА
(КОЛЕРНЫЙ ПАСПОРТ)**

АДРЕС ОБЪЕКТА: г. Пермь, административный район Свердловский,
улица Братская (строение) №10а

30-22-ОФ

ПЕРМЬ 2022 г.

Ведомость чертежей

Лист	Наименование	Примечание
1	Общие данные (начало)	
2	Общие данные (окончание)	
3	Визуализация	
4	Главный фасад в осях 1-9	
5	Дворовой фасад в осях 9-1	
6	Боковой фасад в осях А-М. Боковой фасад в осях М-А. Боковой фасад в осях А-В. Боковой фасад в осях В-А	
7	Размещение средств размещения информации, рекламных конструкций (начало)	
8	Размещение средств размещения информации, рекламных конструкций (окончание)	
9	Эталоны колеров	

Пояснительная записка

Объект капитального строительства - 3-х эт. здание детского сада, расположенного по адресу: г.Пермь, Свердловский район города, ул. Братская, 10а;

Год постройки и ввода в эксплуатацию: новое строительство;

Ранее разработанные колерные паспорта: не разрабатывались;

Нахождение в границах зон объектов культурного наследия: рассматриваемый объект не располагается в зоне объектов культурного наследия;

В плане здание сложной конфигурации;

Несущие стены:

- керамический кирпич - 380 мм,
- утеплитель EURO Фасад Универсал - 150 мм,
- штукатурный слой - 5 мм.

Кровля: плоская с внутренним водостоком.

Настоящим колерным паспортом:

Уточняются виды и места размещения средств размещения информации на фасадах, определяются типы и виды отделки и их цветовые решения;

Раздел «Архитектурно-художественная подсветка» настоящим колерным паспортом не разрабатывается. Освещение фасадов осуществляется за счет свечения окон и вывесок;

В соответствии с Градостроительным кодексом Российской Федерации, решением Пермской городской Думы от 15.12.2020 №277 «Об утверждении Правил благоустройства территории города Перми» и постановлением администрации города Перми от 22.02.2017 № 130 «Об утверждении формы и Порядка согласования паспорта внешнего облика объекта капитального строительства (колерного паспорта)» проекты колерных паспортов либо проекты изменений в колерные паспорта не являются разрешительной документацией на строительство, реконструкцию объекта капитального строительства; не являются правовым основанием на устройство пристроек, навесов, козырьков и других архитектурных элементов объекта капитального строительства;

Предметом согласования данного колерного паспорта являются: принятые цветовые решения элементов фасада, применяемые материалы существующего объекта недвижимости, а также определение возможных типов размещения средств размещения информации на нем. Средства размещения информации, рекламные конструкции, не соответствующие типу и местам их возможного размещения, подлежат демонтажу;

Любая замена материалов отделки должна быть согласована с главным архитектором проекта.

Ведомость отделки фасадов

Поз.	Элемент фасада	Эталон цвета	Обознач.	Вид отделки	Прим.
1	Поле стены. Цоколь		-	Керамогранитная плитка (600x1200)	
2	Поле стены. Тип 1		RAL 150 80 10 DESIGN	Фасадная штукатурка	
3	Поле стены. Тип 2		RAL 170 50 20 DESIGN	Фасадная штукатурка	
4	Поле стены. Тип 3		RAL 120 80 30 DESIGN	Фасадная штукатурка	
5	Поле стены. Тип 4		RAL 060 80 30 DESIGN	Фасадная штукатурка	
6	Поле стены. Тип 5		RAL 100 90 40 DESIGN	Фасадная штукатурка	
7	Поле стены. Тип 6		RAL 9010 CLASSIK	Фасадная штукатурка	
8	Крыльца (в т.ч ступени)		RAL 7042 CLASSIK	Резиновая крошка	
9	Ограждения лестниц, площадок, кровли		RAL 7042 CLASSIK	Металл, покраска	
10	Перекрытия окон		RAL 9010 CLASSIK	Металлопластик	
11	Дверные полотна		RAL 9010 CLASSIK	Металлопластик	
12	Облицовка козырьков		RAL 170 50 20 DESIGN	Оцинкованная сталь с полимерным покрытием	
13	Стойки крылец		RAL 170 50 20 DESIGN	Металл, покраска	
14	Спуски в подвал (боковые части)		RAL 7042 CLASSIK	Алюминиевые композитные панели	
15	Крыльца (боковые части)		-	Керамогранитная плитка (600x1200)	

СОГЛАСОВАНО
 1^й заместитель начальника ДГА
 г. Перми **главный архитектор**
 Д.Ю. Лапшин
 « 23 » 12 20 22 г.

						30-22-ОФ			
						Колерный паспорт объекта реконструкции детского сада по ул.Братская, 10а в Свердловском районе города Перми			
Изм.	Кол.уч.	Лист	№ док.	Подп.	Дата	Здание детского сада	Стадия	Лист	Листов
Разработал	Ильяева				12.22		П	1	9
Н.контроль						Логонов	Общие данные (начало)		ООО "ПрофПроект"

Инструкция о порядке производства работ, связанных с окраской фасадов и всех наружных частей зданий, сооружений, строений, расположенных на территории города Перми

- Окраска (отделка) фасадов и всех наружных частей зданий, сооружений, строений, расположенных на территории города Перми, может производиться лишь на основании паспорта внешнего облика объекта капитального строительства (колерного паспорта), согласованного с департаментом градостроительства и архитектуры администрации г. Перми (далее – ДГА).
- До начала процесса окраски (отделки) здания или какого-либо сооружения должны быть произведены работы по капитальному ремонту всех без исключения его наружных частей, подлежащих окраске.
- До начала ремонта зданий, имеющих газосветовую рекламу, сообщить рекламораспространителю о предстоящих работах на фасаде здания с целью сохранения вывесок либо их демонтажа.
- Полуразрушенные и разрушенные архитектурные художественно-скульптурные элементы фасада: карнизы, фризы, колонны, пилястры, сандрики, кронштейны, обрамления проемов, различные лепные украшения, барельефы, мозаика, художественная роспись и т.п. подлежат обязательному восстановлению в своем первоначальном виде. Категорически запрещается производить окраску здания без предварительного восстановления указанных элементов декора фасада.
- Металлические поверхности отдельных элементов фасада: чугунные решетки, ограждения балконов и лестниц, элементы входных групп, двери, кронштейны и прочие архитектурно-художественные элементы фасада перед окраской очищаются от грязи, ржавчины, старой краски и покрываются вновь атмосферостойкой краской для металлических поверхностей.
- В соответствии с выданными образцами цвета (колерами) на окраску (отделку) здания организация, производящая ремонт здания, составляет пробные образцы цвета, которые наносятся на подготовленную для покраски поверхность стены в уровне 1-го этажа здания (не выше 1,5 метров от земли).
- Проверку и согласование пробного образца цвета (выкрас колера) производит уполномоченный представитель ДГА. Без указанных проверки и согласования производить окраску (отделку) фасадов здания категорически запрещается.
- Домоуправления, организации и учреждения, производящие окраску (отделку) и связанный с нею ремонт фасадов здания, несут ответственность за выполнение настоящей инструкции и могут быть привлечены к административной ответственности за ее нарушение в соответствии со статьей 6.8.2 «Нарушение требований к внешнему виду фасадов зданий, строений, сооружений» Закона Пермского края от 06.04.2015 № 460-ПК «Об административных правонарушениях в Пермском крае».
- По всем вопросам, связанным с производством работ, необходимо обращаться в ДГА по адресу: г. Пермь, ул. Сибирская, 15, каб. 315, тел. 212-76-98.

Условные обозначения:



- Проектируемое здание по адресу: г. Пермь, Свердловский район, ул. Братская, №10а

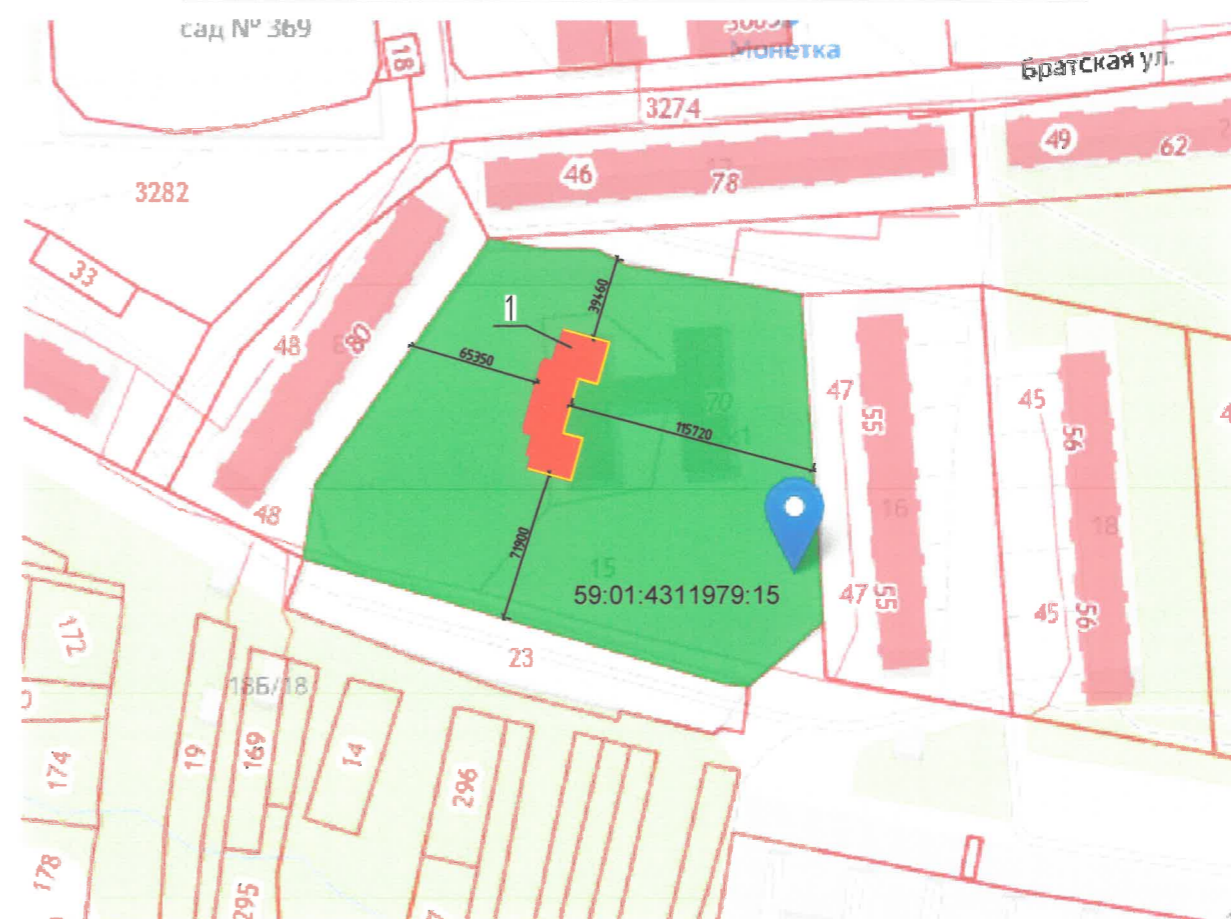


- Фасады с местами размещения средств размещения информации рекламных конструкций



- Земельный участок, кадастровый номер участка 59:01:4311979:15

Ситуационный план-схема с размещением объекта (М 1:2500)



Ведомость ссылочных и прилагаемых документов

Обозначение	Наименование	Примечание							
	<u>Ссылочные документы</u>								
Решение Пермской городской Думы от 15.12.2020 № 277	Об утверждении Правил благоустройства города Перми								
Постановление администрации города Перми от 22.02.2017 № 130	Об утверждении формы и Порядка согласования паспорта внешнего облика объекта капитального строительства (колерного паспорта)								
	<u>Прилагаемые документы</u>								
	Нет								
30-22-ОФ									
Колерный паспорт объекта реконструкции детского сада по ул.Братская, 10а в Свердловском районе города Перми									
Изм.	Кол.уч.	Лист	№ док.	Подп.	Дата	Здание детского сада	Стадия	Лист	Листов
Разработал	Ильяева				12.22				
Н.контроль	Логонов				12.22	Общие данные (окончание)	ООО "ПрофПроект"		



1. На данном листе представлена визуализация, которая представляет общую концепцию проекта и может отличаться от фасадов колерного паспорта

						30-22-ОФ			
						Колерный паспорт объекта реконструкции детского сада по ул.Братская, 10а в Свердловском районе города Перми			
Изм.	Кол. уч.	Лист	№ док.	Подп.	Дата	Здание детского сада	Стадия	Лист	Листов
				<i>Илькаева</i>	12.22		П	3	9
						Визуализация	ООО "ПрофПроект"		
Н.контроль			Логинов	<i>Логинов</i>	12.22				



ПРИМЕЧАНИЕ:

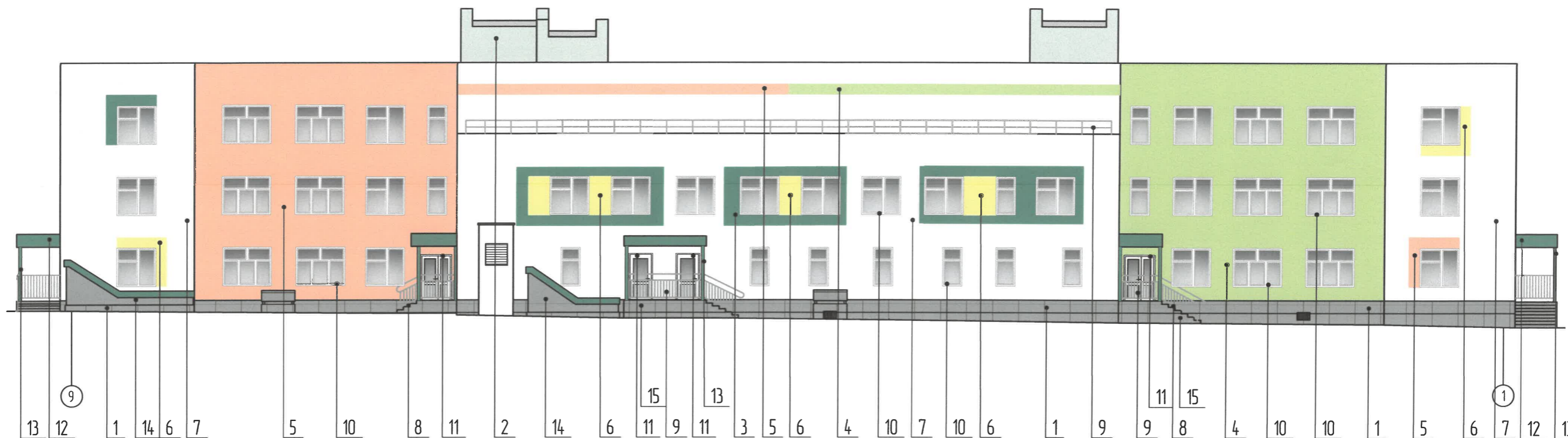
1. В случае, если наружные лестницы при дополнительно устроенных входах в общественные помещения здания выходят за границы предоставленного земельного участка и красные линии квартала, то устройство дополнительных или переустройство существующих входных групп требует получения разрешения в установленном порядке.
2. Требования к входным группам установлены пунктом 11.7 Правил благоустройства территории города Перми, утвержденных Решением Пермской городской Думы от 15.12.2020 № 277.
3. При размещении новой входной группы, изменении входной группы при проведении реконструкции, капитального ремонта здания, строения, сооружения требуется разработка проекта колерного паспорта.
4. Размещение входных групп, расположенных в границах территорий достопримечательных мест на территории города Перми, должно соответствовать требованиям, установленным органом охраны объектов культурного наследия.
5. Требования к входным группам, расположенным в границах территорий общего пользования, за исключением входных групп, расположенных в границах территорий достопримечательных мест:
 - архитектурные элементы входных групп (крыльца, входная площадка, ступени, лестницы, ограждения, парапеты, роллетные системы (рольставни), козырьки, приямки, пандусы или подъемные устройства для маломобильных групп населения) должны быть выполнены параллельно фасаду здания, строения, сооружения на расстоянии не более чем 1,5 м от фасада здания, строения, сооружения и при условии сохранения ширины пешеходной зоны (тротуара) не менее 2 м;
 - размер входной площадки - 1,5 м x 1,85 м;
 - входная группа (приямок) в подвальное или полуподвальное помещение должна быть выполнена параллельно фасаду здания, строения, сооружения с лестницей на расстоянии не более чем 1,5 м от фасада здания, строения, сооружения. По периметру входной группы (приямка) устраивается парапет высотой не более 0,5 м, над входной группой (приямком) устанавливается козырек с водоотводом;
 - на высоте более 0,72 м от уровня земли входная группа должна быть выполнена за счет внутреннего пространства здания, строения, сооружения.
6. Ступени и входная площадка входных групп должны иметь противоскользящее покрытие или полосы.
7. На одном из торцов входной площадки может быть предусмотрен пандус или подъемное устройство для маломобильных групп населения.
8. Наружная кнопка вызывного устройства должна быть размещена в начале заезда на пандус или при входе на подъемное устройство для маломобильных групп населения.

СОГЛАСОВАНО
 1й заместитель начальника ДГА
 г. Перми - главный архитектор
 Д.Ю. Лапшин
 « 23 » 12 2022 г.

Условные обозначения:

1 - Выноска и номер позиции согласно ведомости отделки фасадов на листе 1.

						30-22-ОФ			
						Колерный паспорт объекта реконструкции детского сада по ул.Братская, 10а в Свердловском районе города Перми			
Изм.	Кол.уч.	Лист	№ док.	Подп.	Дата	Здание детского сада	Стадия	Лист	Листов
Разработал	Илькаева			<i>[Signature]</i>	12.22		П	4	9
Н.контроль	Логинов			<i>[Signature]</i>	12.22	Главный фасад в осях 1-9	ООО "ПрофПроект"		



ПРИМЕЧАНИЕ:

1. Дополнительное оборудование - размещаемые на фасадах здания, строения, сооружения системы технического обеспечения эксплуатации зданий, строений, сооружений (наружные блоки систем кондиционирования и вентиляции, маскирующие ограждения (экраны, решетки), вентиляционные трубопроводы, антенны, видеокамеры наружного наблюдения, электрощиты, кабельные линии, иное подобное оборудование), защитные устройства (решетки, рольставни), почтовые ящики, часы, банкоматы, элементы архитектурно-художественной подсветки, флажки и иное оборудование.

2. Размещение дополнительного оборудования, дополнительных элементов и устройств на фасадах объектов капитального строительства рекомендуется при соблюдении следующих условий:

-соответствие размещения дополнительного оборудования архитектурному решению фасадов, предусмотренному проектной документацией, в соответствии с которой осуществлено строительство (реконструкция) Объекта, с привязкой к единой (вертикальной, горизонтальной) системе осей фасадов;

-единая горизонтальная ось - условная прямая линия. Определяется как половина расстояния между верхним и нижним архитектурным элементом (окна, наличники, карниз, фриз и другие), выделяющимся (западающим, выступающим) из плоскости стены;

-единая вертикальная ось - условная прямая линия. Определяется как половина расстояния между границами одного архитектурного элемента (окна, двери, колонны) либо между двумя архитектурными элементами (окна, двери, колонны);

-комплексное решение размещения оборудования - единое архитектурное и цветовое решение (в том числе размер, форма, материал);

-размещение дополнительного оборудования на архитектурных деталях, элементах декора, поверхностях с ценной архитектурной отделкой, а также крепление, ведущее к повреждению архитектурных поверхностей, не допускаются.

3. Размещение дополнительного оборудования не должно нарушать законные интересы собственников жилых помещений в непосредственной близости с оборудованием.

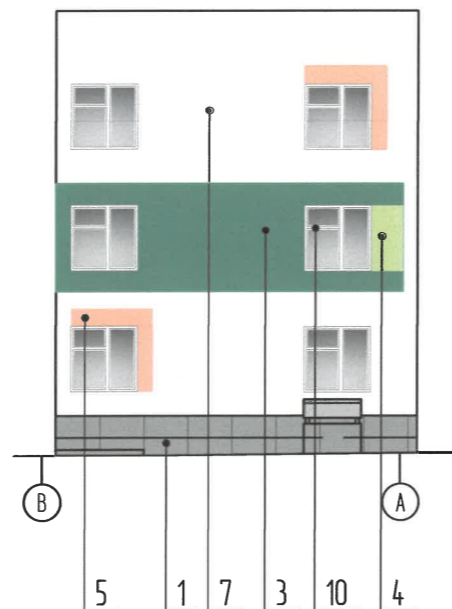
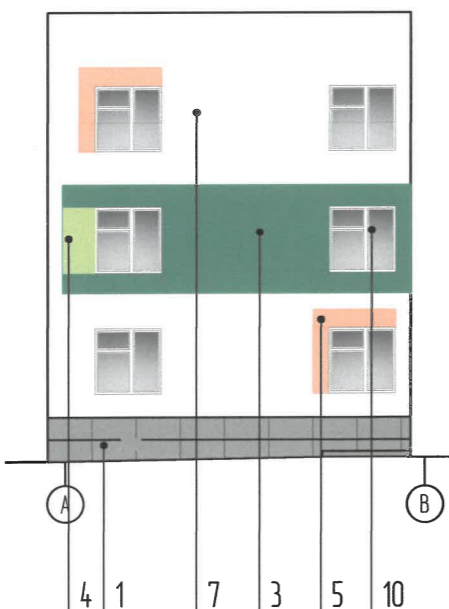
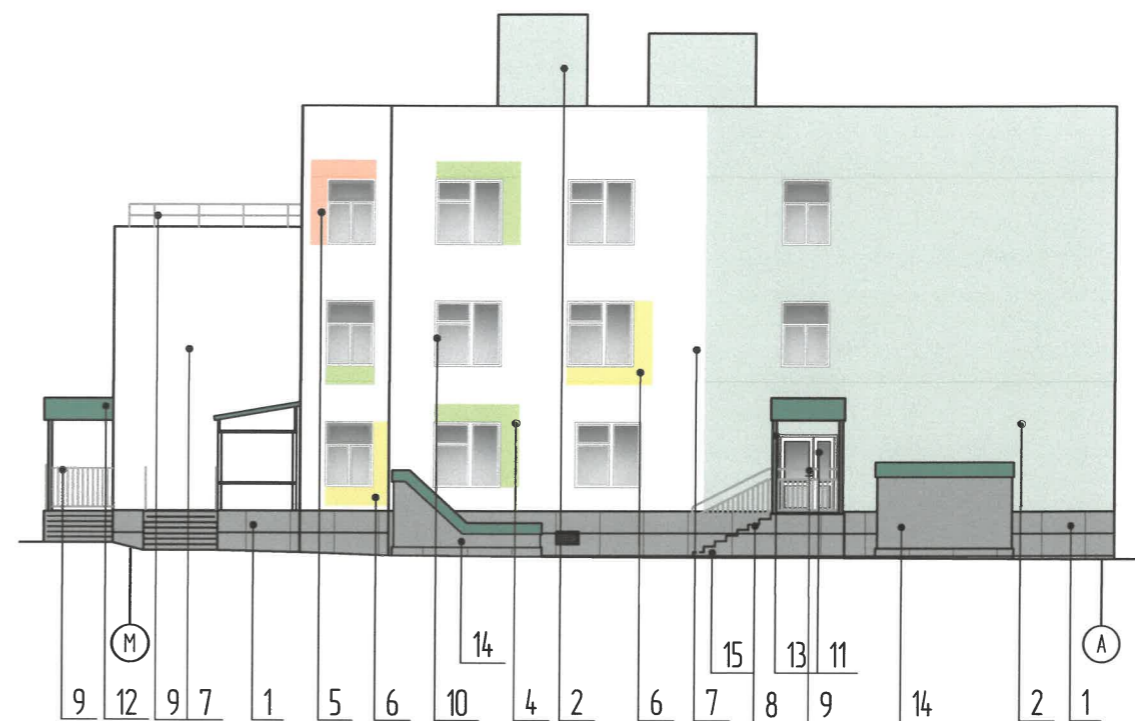
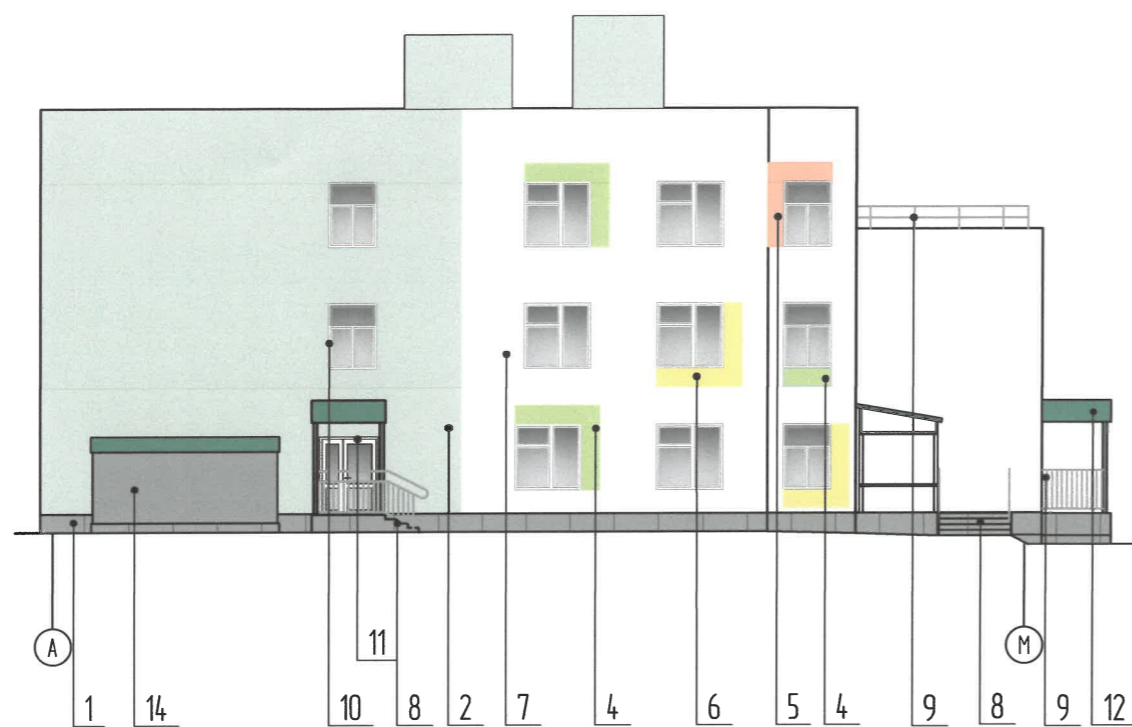
4. Наружные системы кондиционирования устанавливаются: у жилых помещений - за счет внутреннего пространства балкона/лоджии, у нежилых - за счет пространства помещений.

СОГЛАСОВАНО
1^й заместитель начальника ДГА
г. Перми - главный архитектор
Д.Ю. Лапшин
12 20.22г.

Условные обозначения:

1 - Выноска и номер позиции согласно ведомости отделки фасадов на листе 1.

						30-22-ОФ			
						Колерный паспорт объекта реконструкции детского сада по ул.Братская, 10а в Свердловском районе города Перми			
Изм.	Кол.уч.	Лист	№ док.	Подп.	Дата	Здание детского сада	Стадия	Лист	Листов
Разработал	Илькаева			<i>[Подпись]</i>	12.22		П	5	9
						Дворовой фасад в осях 9-1	ООО "ПрофПроект"		
Н.контроль	Логинов			<i>[Подпись]</i>	12.22				



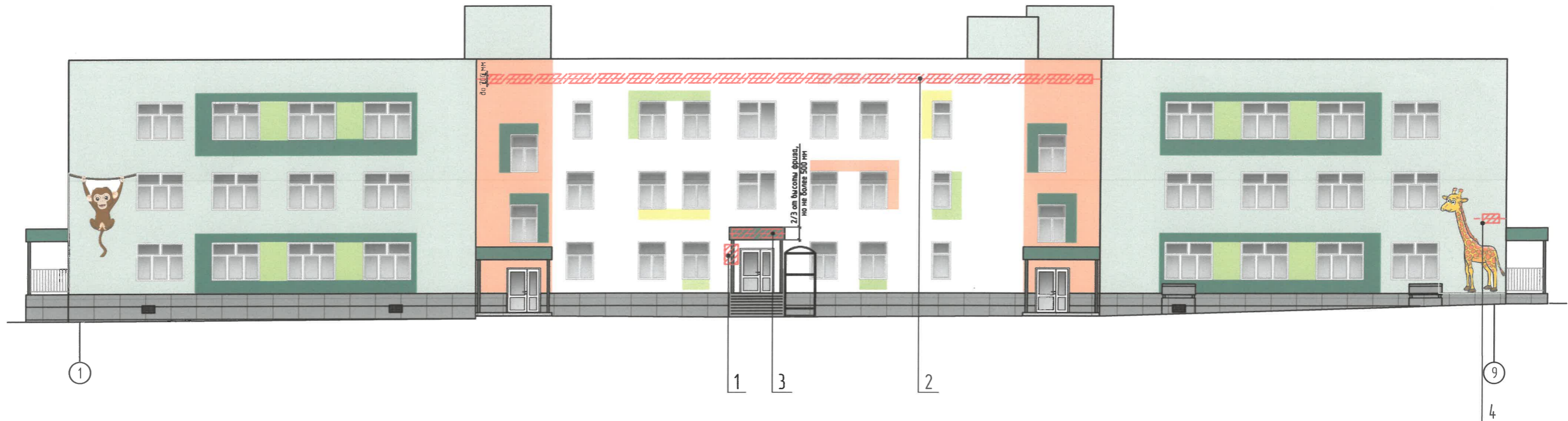
ПРИМЕЧАНИЕ: см.л.4, 5;
Ведомость отделки фасада см. лист 1.

СОГЛАСОВАНО
1^й заместитель начальника ДГА
г. Перми - главный архитектор
Д.Ю. Лапшин
«23» 12 2022г.

Условные обозначения:

1 - Выноска и номер позиции согласно ведомости отделки фасадов на листе 1.

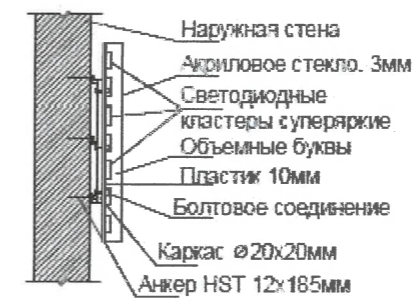
						30-22-ОФ			
						Колерный паспорт объекта реконструкции детского сада по ул.Братская, 10а в Свердловском районе города Перми			
Изм.	Кол.уч.	Лист	№ док.	Подп.	Дата	Здание детского сада	Стадия	Лист	Листов
Разработал	Илькаева			<i>[Signature]</i>	12.22		П	6	9
Н.контроль	Логинов			<i>[Signature]</i>	12.22	Боковой фасад в осях А-М. Боковой фасад в осях М-А. Боковой фасад в осях А-В. Боковой фасад в осях В-А	ООО "ПрофПроект"		



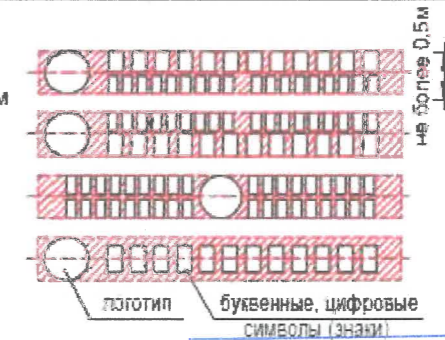
Условия размещения средств размещения информации, рекламных конструкций

1. Место размещения информации располагаются относительно условной прямой линии - единой горизонтальной оси. Местоположение оси на фасаде определяется как половина расстояния между верхним и нижним архитектурным элементом (окна, наличники, карниз, фриз и др.), выделяющимся (западающим, выступающим) из плоскости стены.
2. Размещение вывесок и рекламных конструкций должно осуществляться в границах места допустимого размещения средств размещения информации, рекламных конструкций, установленных данным колерным паспортом объектом капитального строительства.
3. Размещение вывесок по отношению друг к другу, их конфигурация, наполненность информацией должны соответствовать Стандартным требованиям к вывескам, их размещению и эксплуатации (далее - Стандартные требования), утвержденным Решением Пермской городской Думы от 15.12.2020 №277.
4. В случае, если планируемые к размещению вывески не соответствуют Стандартным требованиям и действующему колерному паспорту, требуется внесение изменений в колерный паспорт путем разработки нового колерного паспорта.
5. Максимальный размер информационных табличек - 0,5 м x 0,7 м (пункт 2.13 Стандартных требований).
6. Узел крепления каждого типа объекта информации разрабатывается отдельным рабочим проектом.
7. В случае размещения рекламной конструкции на фасаде здания, строения, сооружения, такая конструкция должна быть отражена в составе нового колерного паспорта, а ее размещение должно осуществляться в соответствии с действующим порядком установки эксплуатации рекламных конструкций на территории города Перми, утвержденным решением пермской городской Думы, с последующим получением на установку и эксплуатацию рекламной конструкции в установленном порядке.

Узел крепления средств размещения информации



Схемы компоновки объемных букв и/или логотипов относительно оси и места размещения средств размещения информации



Управление архитектуры и городского дизайна
ДГА администрации г.Перми
**СООТВЕТСТВУЕТ АРХИТЕКТУРНОМУ
ОБЛИКУ ГОРОДА ПЕРМИ**

«23» 12.2022
Подпись: *Маринов С.А.*

Условные обозначения:

- Единая горизонтальная ось размещения объектов
- Место допустимого размещения средств размещения информации
- 1 - Выноска и номер позиции согласно ведомости средств размещения информации, рекламных конструкций

Ведомость размещения средств информации, рекламных конструкций

№	Тип объекта, материал, способы крепления	Цвет	Наличие подсветки
1	Информационная табличка (режимник). Одиночная (500x700). Оргстекло, пластик, металл, выклейки	Фирменные цвета	Без подсветки
2	Вывеска - объемные буквы и/или логотипы без подложки на металлических направляющих в цвет фасада на стене здания. Металл, пластик, пленки	Фирменные цвета	Внешняя или внутренняя, светодиодами
3	Вывеска - объемные буквы и /или логотипы без подложки на металлических направляющих на фризе. Металл, пластик, пленки	Фирменные цвета	Внешняя или внутренняя, светодиодами

						30-22-ОФ		
						Колерный паспорт объекта реконструкции детского сада по ул.Братская, 10а в Свердловском районе города Перми		
Изм.	Кол.уч.	Лист	№ док.	Подп.	Дата	Стадия	Лист	Листов
Разработал	Илькаева			<i>[Signature]</i>	12.22			
						Здание детского сада		
						Размещение средств размещения информации, рекламных конструкций (начало)		
						ООО "ПрофПроект"		



Управление архитектуры и городского дизайна
ДГА администрации г.Перми
**СООТВЕТСТВУЕТ АРХИТЕКТУРНОМУ
ОБЛИКУ ГОРОДА ПЕРМИ**
«23» 12 2022
Нареев С.А. Подпись

Ведомость размещения средств информации, рекламных конструкций

№	Тип объекта, материал, способы крепления	Цвет	Наличие подсветки
4	Указатель с наименованием улицы и номером дома (здания) (пункт 11.4.2 решения Пермской городской Думы от 15.12.2020 № 277). Пластик, металл.	Синий:R-(0), G-(20), B-(120), белый	Возможна подсветка

Условные обозначения:

- Единая горизонтальная ось размещения объектов
- Место допустимого размещения средств размещения информации
- Выноска и номер позиции согласно ведомости средств размещения информации, рекламных конструкций

						30-22-ОФ			
						Колерный паспорт объекта реконструкции детского сада по ул.Братская, 10а в Свердловском районе города Перми			
Изм.	Кол.уч.	Лист	№ док.	Подп.	Дата	Здание детского сада	Стадия	Лист	Листов
Разработал	Илькаева				12.22		П	8	9
Н.контроль	Логинов				12.22	Размещение средств размещения информации, рекламных конструкций (окончание)	ООО "ПрофПроект"		

Позиция согласно ведомости отделки фасадов	RAL 7042 CLASSIK	C:	30	
		M:	10	
		Y:	20	
		K:	40	
		R:	143	
		G:	150	
8,9,14		B:	149	
Позиция согласно ведомости отделки фасадов	RAL 150 80 10 DESIGN	C:	32	
		M:	7	
		Y:	27	
		K:	1	
		R:	184	
		G:	208	
2		B:	193	
Позиция согласно ведомости отделки фасадов	RAL 9010 CLASSIK	C:	0	
		M:	0	
		Y:	5	
		K:	0	
		R:	247	
		G:	249	
7,10,11		B:	239	
Позиция согласно ведомости отделки фасадов	RAL 170 50 20 DESIGN	C:	66	
		M:	24	
		Y:	49	
		K:	23	
		R:	79	
		G:	131	
3, 12,13		B:	117	
Позиция согласно ведомости отделки фасадов	RAL 120 80 30 DESIGN	C:	36	
		M:	0	
		Y:	50	
		K:	0	
		R:	179	
		G:	213	
4		B:	152	

Позиция согласно ведомости отделки фасадов	RAL 060 80 30 DESIGN	C:	3	
		M:	27	
		Y:	44	
		K:	0	
		R:	242	
		G:	195	
5		B:	150	
Позиция согласно ведомости отделки фасадов	RAL 100 90 40 DESIGN	C:	14	
		M:	0	
		Y:	53	
		K:	0	
		R:	232	
		G:	240	
6		B:	151	

СОГЛАСОВАНО
 1^й заместитель начальника ДГА
 г. Перми - главный архитектор
 Д.Ю. Лапшин
 «25» 20 ддг.

1. Ведомость отделки фасадов смотри лист 1
2. Координаты цветов RAL приведены с сайта: <https://colorscheme.ru>
3. Каталоги цветов: RAL CLASSIC, RAL DESIGN

						30-22-ОФ			
						Колерный паспорт объекта реконструкции детского сада по ул.Братская, 10а в Свердловском районе города Перми			
Изм.	Кол.уч.	Лист	№ док.	Подп.	Дата	Здание детского сада	Стадия	Лист	Листов
							П	9	9
Разработал	Илькаева				12.22	Эталоны колеров	ООО "ПрофПроект"		
Н.контроль	Логинов				12.22				