

ООО "ВерхнекамПроект"  
ОГРН 1165958064470, ИНН 5904332513  
Свидетельство № 0473.00-2017-5904332513-П-140

№059-22-01-26-4539 от 12.12.2022

Заказчик: ООО "УК ЭКСКОМ"

## **ПАСПОРТ ВНЕШНЕГО ОБЛИКА ОБЪЕКТА КАПИТАЛЬНОГО СТРОИТЕЛЬСТВА (КОЛЕРНЫЙ ПАСПОРТ)**

АДРЕС ОБЪЕКТА: г. Пермь, административный район Свердловский,  
улица Народовольческая, здание (строение) № 3а

117-2022-ПД-4-КП

ПЕРМЬ 2022 г.

Ведомость чертежей

ЛИСТ	НАИМЕНОВАНИЕ	ПРИМЕЧАНИЯ
1-2	Общие данные	
3	Существующее состояние фасадов	
4	Главный фасад в осях 1-5	
5	Дворовой фасад в осях 5-1	
6	Боковые фасады в осях А-Г, Г-В	
7-8	Размещение средств размещения информации, рекламных конструкций	
9	Эталоны колеров	

Ведомость отделки фасадов

ПОЗ.	ЭЛЕМЕНТ ФАСАДА	ЭТАЛОН ЦВЕТА	ОБОЗНАЧ.	ВИД ОТДЕЛКИ	ПРИМ.
1	Основное поле стен		RAL 1001	Штукатурка, окраска	
2	Поле стен 1 этажа		RAL 3012	Штукатурка, окраска	
3	Стенки крылец		RAL 3012	Окраска	
4	Оконные переплеты, балконные переплеты, дверные полотна		RAL 9010	Металлопластик / алюминий	
5	Дверные полотна, ограждения крылец		RAL 8002	Атмосферостойкая краска, металл	
6	Оконные отливы		RAL 9010	Оцинкованная сталь с полимерным покрытием	
7	Фриз		RAL 9006	Алюминиевые композитные панели	
8	Козырьки подъездов		RAL 9010	Атмосферостойкая краска, бетон / Мягкий рулонный материал	
9	Кровля		-	Мягкий рулонный материал	
10	Ограждения балконов		RAL 9006	Алюминиевые композитные панели	
11	Площадки и ступени крылец коммерческих помещений		-	Керамогранит / Резиновая крошка	
12	Водосточные трубы, воздуховод		RAL 7004	Оцинкованная сталь с полимерным покрытием	
13	Кровля балконов 6 этажа		RAL 7004	Оцинкованная сталь с полимерным покрытием	
14	Площадки и ступени крылец входов в подъезд		-	Бетон	

Пояснительная записка

**Объект капитального строительства** - Многоквартирный жилой дом с помещениями общественного назначения, расположенный по адресу: г.Пермь, Свердловский район, ул. Народовольческая, д.3а;  
 Год постройки и ввода в эксплуатацию - 1978 г.;  
 Количество этажей: 5 этажей, цокольный этаж;  
 Количество подъездов - 2;  
 В плане дом сложной Г-образной формы;  
 Конструктивная схема здания - бескаркасное с продольными и поперечными несущими стенами.  
 Пространственная жесткость здания: пространственная жесткость здания обеспечивается совместной работой продольных и поперечных стен, с дисками перекрытий.  
 Материал несущих стен - кирпичная кладка;  
 Перекрытия - сборные железобетонные плиты;  
 Крыша - плоская;  
 Кровля - мягкий рулонный материал.

Здание относится к 1 группе капитальности, срок службы здания 150 лет, степень долговечности - I. 5-и этажный дом с цокольным этажом. Высота помещений - 2,53 м, высота жилого дома - 17,68\* м. Общее количество квартир в жилом доме - 40. Общая площадь дома - 2173,9 кв.м, в т.ч. жилая площадь (по техпаспорту) - 1853,3 кв.м.

**Нахождение в зоне объектов культурного наследия:** рассматриваемый объект располагается в зоне регулирования застройки ЗРЗ-101Г. Объект культурного наследия: Памятник "Техникум коммунально-строительный. Здесь работали инженеры-строители М.А.Зеленин и Н.Г.Слаутин".

Ранее разработанные колерные паспорта: не разрабатывались.

**Настоящим колерным паспортом:**

- определяются типы отделки и цветовое решение фасадов;
- определяются типы и места размещения средств размещения информации, рекламных конструкций.

**Цветовое решение и применяемые материалы обеспечивают комплексное решение всех элементов фасадов, единство архитектурного облика.**

**Раздел "Архитектурно-художественная подсветка" настоящим колерным паспортом не разрабатывается. Освещение фасада осуществляется за счет свечения окон и вывесок.**

В соответствии с Градостроительным кодексом Российской Федерации, решением Пермской городской Думы от 15.12.2020 №277 "Об утверждении Правил благоустройства территории города Перми" (далее - Решение ПГД №277) и постановлением администрации города Перми от 22.02.2017 №130 "Об утверждении формы и Порядка согласования паспорта внешнего облика объекта капитального строительства (колерного паспорта)" колерные паспорта либо внесения изменений в колерные паспорта не являются разрешительной документацией на строительство, реконструкцию объектов капитального строительства; не являются правовым основанием на устройство (переустройство, демонтаж) пристроек, навесов, козырьков и других элементов объекта капитального строительства.

Предметом согласования данного колерного паспорта являются: принятые цветовые решения элементов фасада, применяемые материалы существующего объекта недвижимости, а также определение возможных типов размещения средств размещения информации на нем. Средства размещения информации, рекламные конструкции, не соответствующие типу и местам их возможного размещения, предусмотренные данным колерным паспортом либо стандартным требованиям, утвержденными Решением ПГД №277, подлежат демонтажу.

**СОГЛАСОВАНО**  
 1а заместитель начальника ДГА  
 г. Перми - главный архитектор  
 Д.Ю. Лапшин  
 « 12 » 12 20 22г.

						<b>117-2022-ПД-4-КП</b>			
						Колерный паспорт объекта капитального строительства по ул. Народовольческая, №3а, Свердловского района г.Перми.			
Изм.	Кол.уч	Лист	№ док	Подп.	Дата	Многоквартирный жилой дом с помещениями общественного назначения	Стадия	Лист	Листов
Разраб.	Лопатина				11.22		П	1	9
Проверил	Горбунова				11.22	Общие данные (начало)	<b>ВЕРХНЕКАМ ПРОЕКТ</b>		
Н.контр.	Винокурова				11.22				

Инов. № подл. Подп. и дата. Взам. инв. №

Инструкция о порядке производства работ,  
связанных с окраской фасадов и всех наружных частей зданий,  
сооружений, строений, расположенных на территории города Перми

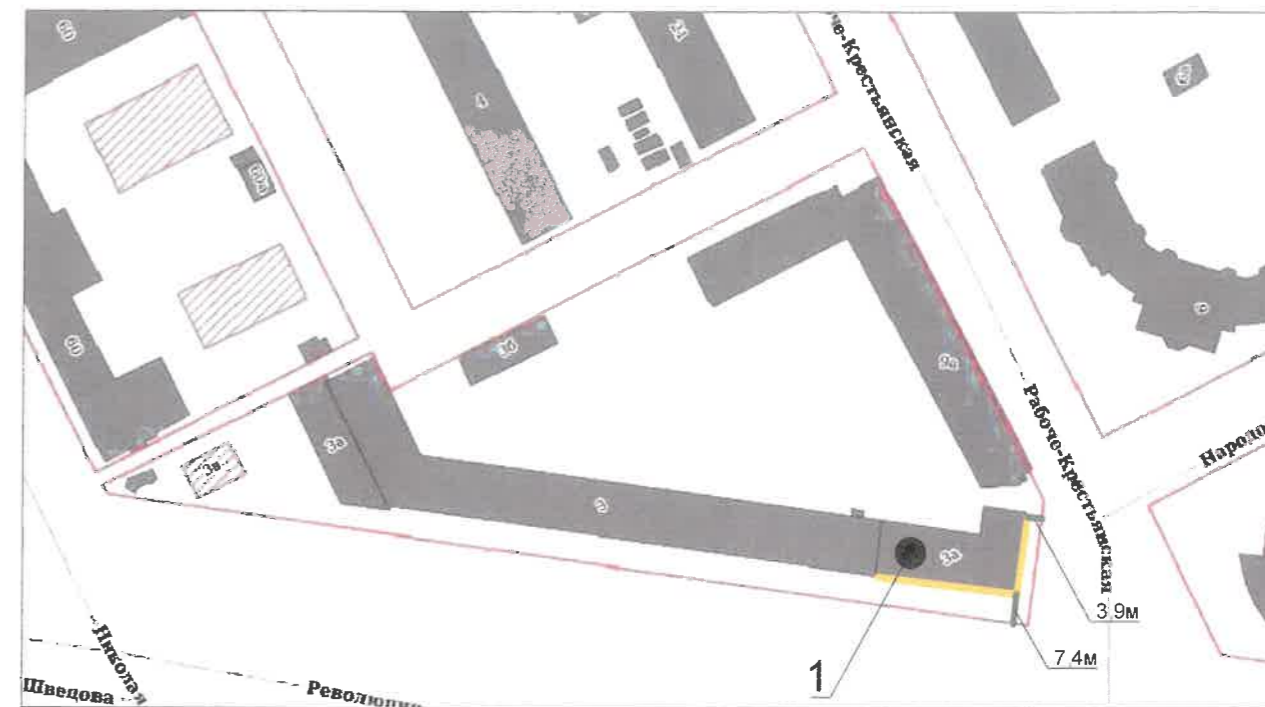
- Окраска (отделка) фасадов и всех наружных частей зданий, сооружений, строений, расположенных на территории города Перми, может производиться лишь на основании паспорта внешнего облика объекта капитального строительства (колерного паспорта), согласованного с департаментом градостроительства и архитектуры администрации г. Перми (далее - ДГА).
- До начала процесса окраски (отделки) здания или какого-либо сооружения должны быть произведены работы по капитальному ремонту всех без исключения его наружных частей, подлежащих окраске.
- До начала ремонта зданий, имеющих газосветовую рекламу, сообщить рекламодателю о предстоящих работах на фасаде здания с целью сохранения вывесок либо их демонтажа.
- Полуразрушенные и разрушенные архитектурные художественно-скульптурные элементы фасада: карнизы, фризy, колонны, пилястры, сандрики, кронштейны, обрамления проемов, различные лепные украшения, барельефы, мозаика, художественная роспись и т.п. подлежат обязательному восстановлению в своем первоначальном виде. Категорически запрещается производить окраску здания без предварительного восстановления указанных элементов декора фасада.
- Металлические поверхности отдельных элементов фасада: чугунные решетки, ограждения балконов и лестниц, элементы входных групп, двери, кронштейны и прочие архитектурно-художественные элементы фасада перед окраской очищаются от грязи, ржавчины, старой краски и покрываются вновь атмосферостойкой краской для металлических поверхностей.
- В соответствии с выданными образцами цвета (колерами) на окраску (отделку) здания организация, производящая ремонт здания, составляет пробные образцы цвета, которые наносятся на подготовленную для покраски поверхность стены в уровне 1-го этажа здания (не выше 1,5 метров от земли).
- Проверку и согласование пробного образца цвета (выкрас колера) производит уполномоченный представитель ДГА. Без указанных проверки и согласования производить окраску (отделку) фасадов здания категорически запрещается.
- Домоуправления, организации и учреждения, производящие окраску (отделку) и связанный с нею ремонт фасадов здания, несут ответственность за выполнение настоящей инструкции и могут быть привлечены к административной ответственности за ее нарушение в соответствии со статьей 6.8.2 «Нарушение требований к внешнему виду фасадов зданий, строений, сооружений» Закона Пермского края от 06.04.2015 № 460-ПК «Об административных правонарушениях в Пермском крае».
- По всем вопросам, связанным с производством работ, необходимо обращаться в ДГА по адресу: г. Пермь, ул. Сибирская, 15, каб. 315, тел. 212-76-98.

Ведомость ссылочных и прилагаемых документов

ОБОЗНАЧЕНИЕ	НАИМЕНОВАНИЕ	ПРИМЕЧАНИЕ
	<u>Ссылочные документы</u>	
Решение Пермской Городской Думы от 15.12.2020 №277	"Об утверждении Правил благоустройства территории города Перми"	
Постановление администрации г.Перми от 22.02.2017 №130	"Об утверждении формы и Порядка согласования паспорта внешнего облика объекта капитального строительства (колерного паспорта)"	
Постановление правительства Пермского края от 28.12.2016 №1171-п	"Об утверждении границ зон охраны объекта культурного наследия регионального значения - памятника "Техникум коммунально-строительный. Здесь работали инженеры-строители М.А.Зеленин и Н.Г.Слаутин", расположенного по адресу: г. Пермь, ул. Н.Островского, д. 60, а также режимов использования земель и требований к градостроительным регламентам в границах данных зон"	



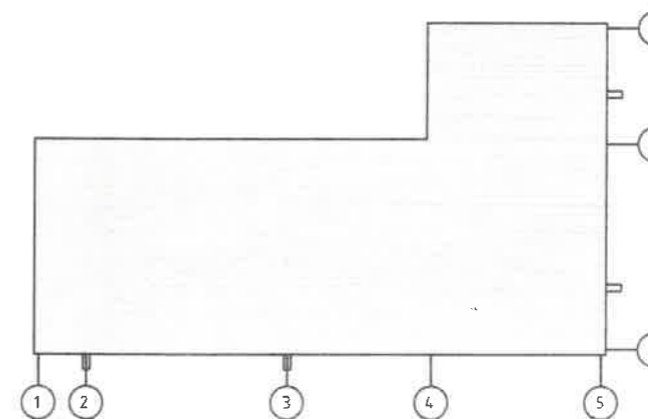
Ситуационный план



Условные обозначения

- многоквартирный жилой дом, г.Пермь, Свердловский район, ул. Народовольческая, д.3а
- красные линии
- расстояния до красных линий
- фасады с местами размещения средств размещения информации, рекламных конструкций

План координационных осей



Инд. № подл. Подп. и дата Взам. инв. №

						<b>117-2022-ПД-4-КП</b>			
						Колерный паспорт объекта капитального строительства по ул.Народовольческая, №3а, Свердловского района г.Перми.			
Изм.	Кол.уч.	Лист	№ док	Подп.	Дата	Многоквартирный жилой дом с помещениями общественного назначения	Стадия	Лист	Листов
Разраб.		Лопатина			11.22		П	2	
Проверил		Горбунова			11.22	Общие данные (продолжение)	<b>ВЕРХНЕКАМ ПРОЕКТ</b>		
Н.контр.		Винокурова			11.22				

Главный фасад



Дворовой фасад



Боковой фасад



Боковой фасад



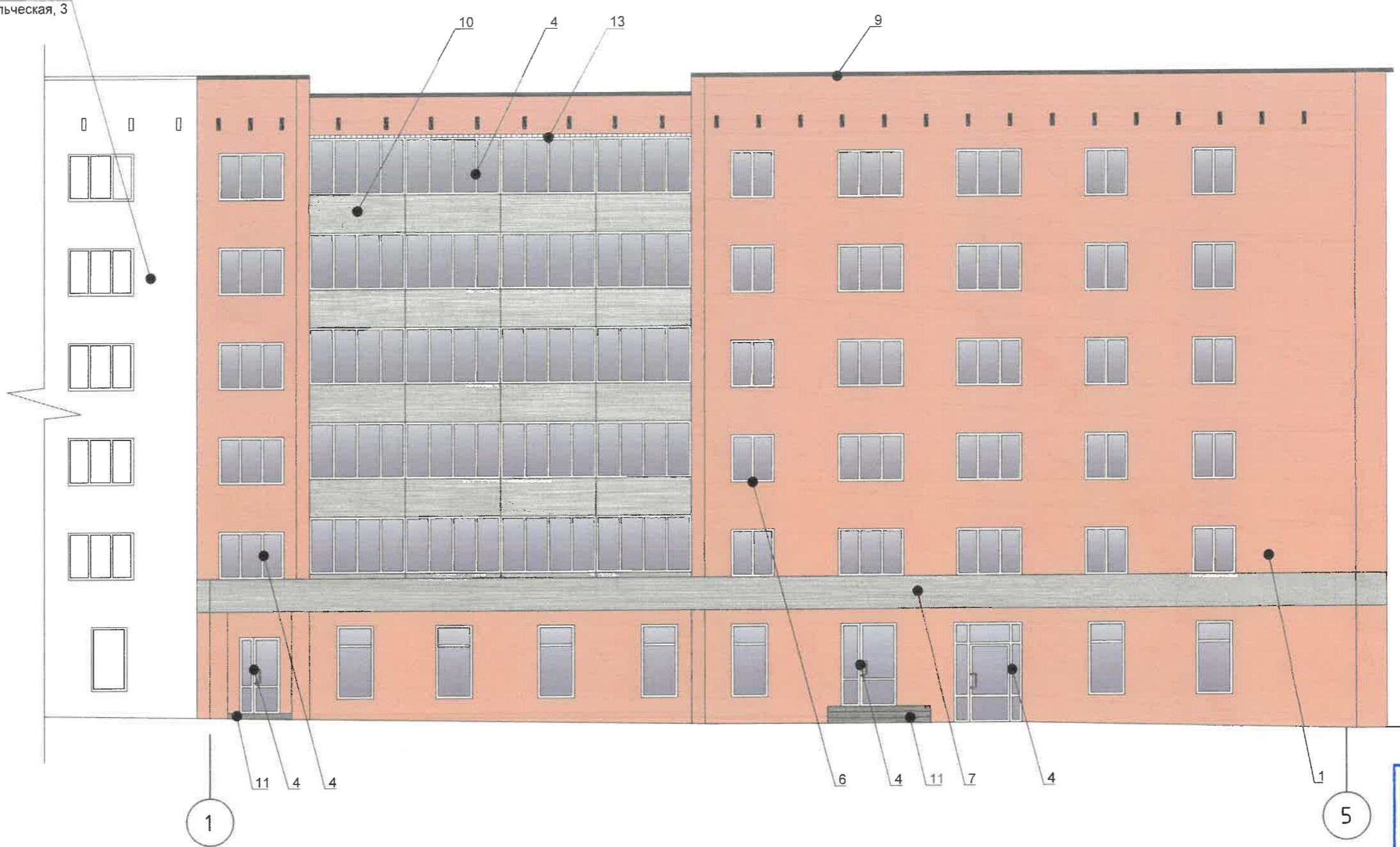
ПРИМЕЧАНИЕ: Фотофиксация фасадов выполнена 12.2022 г.

						117-2022-ПД-4-КП			
						Колерный паспорт объекта капитального строительства по ул. Народовольческая, №3а, Свердловского района г.Перми.			
Изм.	Кол.уч.	Лист	№ док	Подп.	Дата	Многоквартирный жилой дом с помещениями общественного назначения	Стадия	Лист	Листов
Разраб.		Лопатина		<i>[Signature]</i>	11.22			П	3
Проверил		Горбунова		<i>[Signature]</i>	11.22				
Н.контр.		Винокурова		<i>[Signature]</i>	11.22	Существующее состояние фасадов			

**ВЕРХНЕКАМ  
ПРОЕКТ**

Инд. № подл.	Подп. и дата	Взам. инв. №

Примыкание к зданию  
по ул. Народовольческая, 3



**СОГЛАСОВАНО**  
1<sup>й</sup> заместитель начальника ДГА  
г. Перми - главный архитектор  
Д.Ю. Лапшин  
12 2022 г.

**Примечание:**

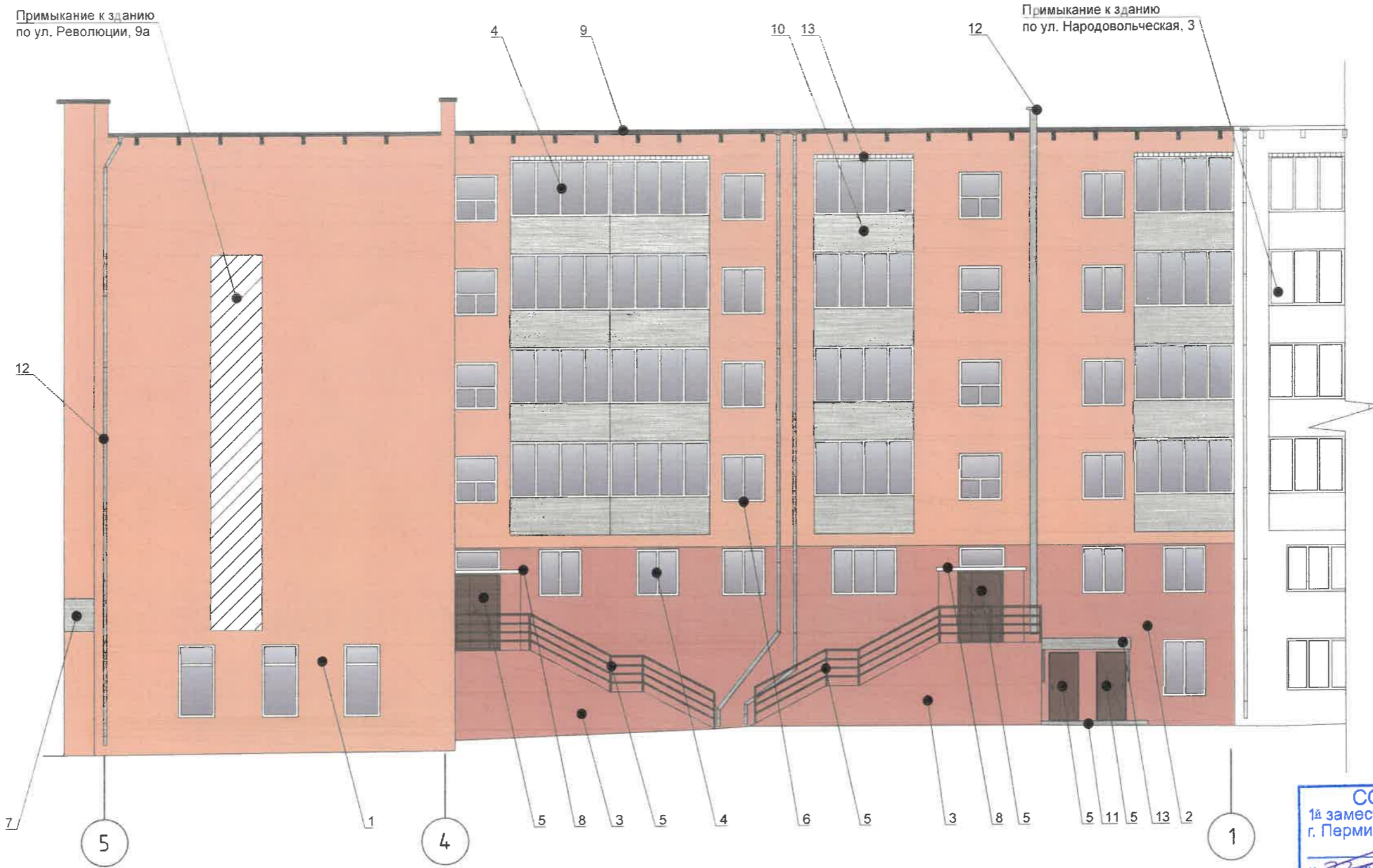
1. В случае, если наружные лестницы при дополнительно устроенных входах в общественные помещения здания выходят за границы предоставленного земельного участка и красные линии квартала, то устройство дополнительных или переустройство существующих входных групп требует получения разрешения в установленном порядке.
2. Требования к входным группам установлены пунктом 11.7 Правил благоустройства территории города Перми, утвержденных Решением Пермской городской Думы от 15.12.2020 №277.
3. При размещении новой входной группы, изменении входной группы при проведении реконструкции, капитального ремонта здания, строения, сооружения требуется разработка проекта колерного паспорта.
4. Размещение входных групп, расположенных в границах территорий достопримечательных мест на территории города Перми, должно соответствовать требованиям, установленным органом охраны объектов культурного наследия.
5. Требования к входным группам, расположенным в границах территорий общего пользования, за исключением входных групп, расположенных в границах территорий достопримечательных мест:
  - архитектурные элементы входных групп (крыльца, входная площадка, ступени, лестницы, ограждения, парапеты, роллетные системы (рольставни), козырьки, приямки, пандусы или подъемные устройства для маломобильных групп населения) должны быть выполнены параллельно фасаду здания, строения, сооружения на расстоянии не более чем 1,5 м от фасада здания, строения, сооружения и при условии сохранения ширины пешеходной зоны (тротуара) не менее 2 м;
  - размер входной площадки - 1,5 м x 1,85 м;
  - входная группа (приямок) в подвальное или полуподвальное помещение должна быть выполнена параллельно фасаду здания, строения, сооружения с лестницей на расстоянии не более чем 1,5 м от фасада здания, строения, сооружения. По периметру входной группы (приямка) устанавливается парапет высотой не более 0,5 м, над входной группой (приямком) устанавливается козырек с водоотводом;
  - на высоте не более 0,72 м от уровня земли входная группа должна быть выполнена за счет внутреннего пространства здания, строения, сооружения.
6. Ступени и входная площадка входных групп должны иметь противоскользящее покрытие или полосы.
7. На одном из торцов входной площадки может быть предусмотрен пандус или подъемное устройство для маломобильных групп населения.
8. Наружная кнопка вызывного устройства должна быть размещена в начале заезда на пандус или при входе на подъемное устройство для маломобильных групп населения.

**УСЛОВНЫЕ ОБОЗНАЧЕНИЯ**

4 - Выноска и номер позиции согласно ведомости отделки фасада на листе 1

Взам. инв. №  
Подп. и дата  
Инв. № подл.

						<b>117-2022-ПД-4-КП</b>			
						Колерный паспорт объекта капитального строительства по ул. Народовольческая, №3а, Свердловского района г.Перми.			
Изм.	Кол.уч	Лист	№ док	Подп.	Дата	Многоквартирный жилой дом с помещениями общественного назначения	Стадия	Лист	Листов
Разраб.		Лопатина		<i>[Подпись]</i>	11.22		П	4	
Проверил		Горбунова		<i>[Подпись]</i>	11.22				
Н.контр.		Винокурова		<i>[Подпись]</i>	11.22	Главный фасад в осях 1-5	<b>ВЕРХНЕКАМ ПРОЕКТ</b>		



**СОГЛАСОВАНО**  
 1<sup>й</sup> заместитель начальника ДГА  
 г. Перми - главный архитектор  
 И.К. Лапшин  
 «23» 12 2022г.

**УСЛОВНЫЕ ОБОЗНАЧЕНИЯ**

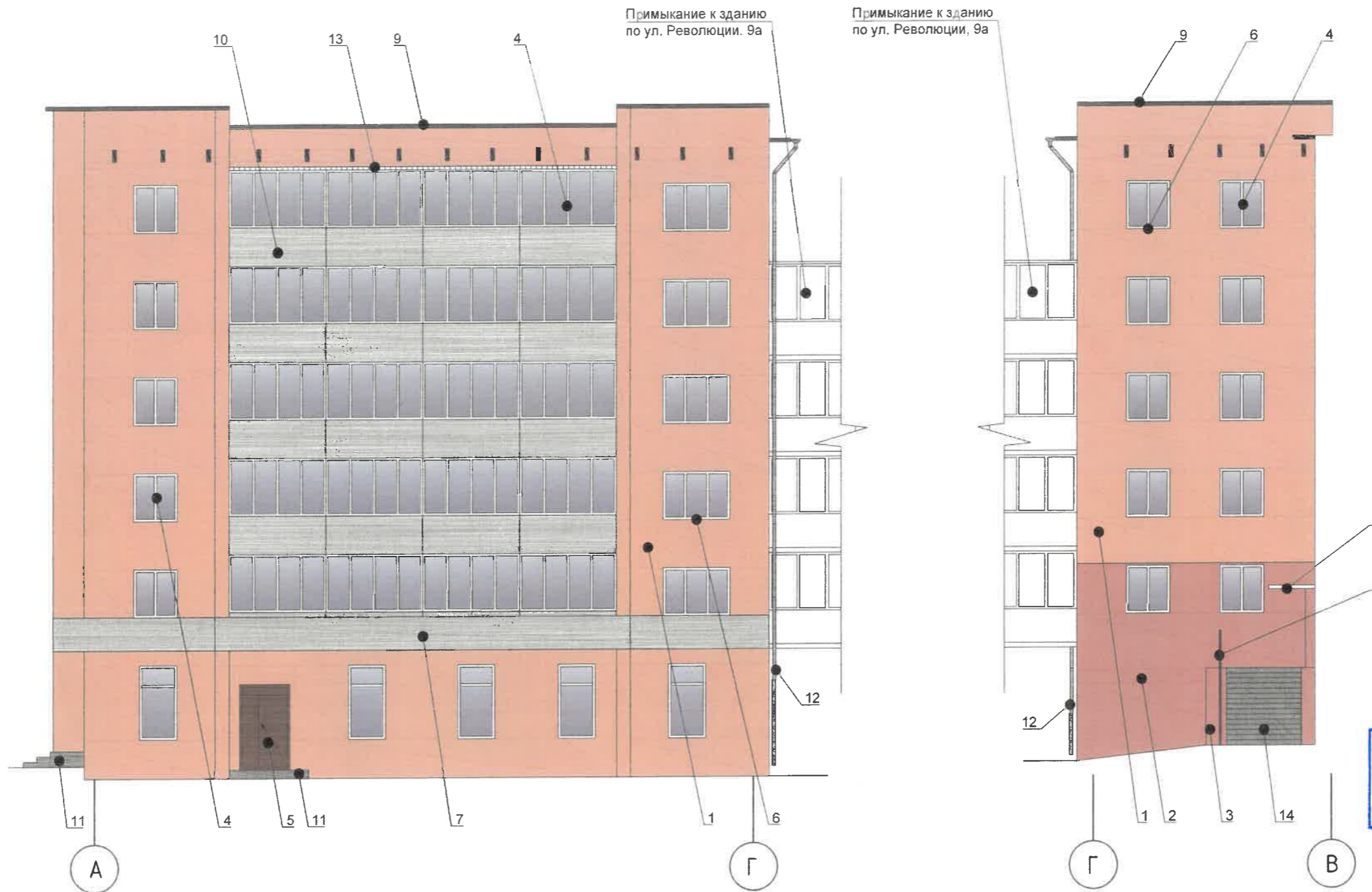
● - Выноска и номер позиции согласно ведомости отделки фасада на листе 1

**Примечание:**

- Дополнительное оборудование - размещаемые на фасадах здания, строения, сооружения системы технического обеспечения эксплуатации зданий, строений, сооружений (наружные блоки систем кондиционирования и вентиляции, маскирующие ограждения (экраны, решетки), вентиляционные трубопроводы, антенны, видеокамеры наружного наблюдения, электрощиты, кабельные линии, иное подобное оборудование), защитные устройства (решетки, рольставни), почтовые ящики, часы, банкоматы, элементы архитектурно-художественной подсветки, флажки и иное оборудование.
- Размещение дополнительного оборудования, дополнительных элементов и устройств на фасадах объектов капитального строительства рекомендуется при соблюдении следующих условий:
  - соответствие размещения дополнительного оборудования архитектурному решению фасадов, предусмотренному проектной документацией, в соответствии с которой осуществлено строительство (реконструкция) Объекта, с привязкой к единой (вертикальной, горизонтальной) системе осей фасадов;
  - единая горизонтальная ось - условная прямая линия. Определяется как половина расстояния между верхним и нижним архитектурным элементом (окна, наличники, карниз, фриз и другие), выделяющимися (западающим, выступающим) из плоскости стены;
  - единая вертикальная ось - условная прямая линия. Определяется как половина расстояния между границами одного архитектурного элемента (окна, двери, колонны) либо между двумя архитектурными элементами (окна, двери, колонны);
  - комплексное решение размещения оборудования на навесном вентилируемом фасаде, архитектурных деталях, элементах декора, поверхностях с ценной архитектурной отделкой, а также крепление, ведущее к повреждению архитектурных поверхностей, не допускаются.
- Размещение дополнительного оборудования не должно нарушать законные интересы собственников жилых помещений в непосредственной близости с оборудованием.
- Наружные системы кондиционирования устанавливаются: у жилых помещений - за счет внутреннего пространства балкона/лоджии, у нежилых - за счет пространства помещений.

						<b>117-2022-ПД-4-КП</b>			
						Колерный паспорт объекта капитального строительства по ул. Народовольческая, №3а, Свердловского района г.Перми.			
Изм.	Кол.уч	Лист	№ док	Подп.	Дата	Многоквартирный жилой дом с помещениями общественного назначения	Стадия	Лист	Листов
Разраб.	Лопатина			<i>Лопатина</i>	11.22		П	5	
Проверил	Горбунова			<i>Горбунова</i>	11.22				
Н.контр.	Винокурова			<i>Винокурова</i>	11.22	Дворовой фасад в осях 5-1	<b>ВЕРХНЕКАМ ПРОЕКТ</b>		

Инва. № подл.	Подп. и дата	Взам. инв. №



СОГЛАСОВАНО  
 1й заместитель начальника ДГА  
 г. Перми - главный архитектор  
 О. Лапшин  
 20.11.2022 г.

УСЛОВНЫЕ ОБОЗНАЧЕНИЯ

4 - Выноска и номер позиции согласно ведомости отделки фасада на листе 1

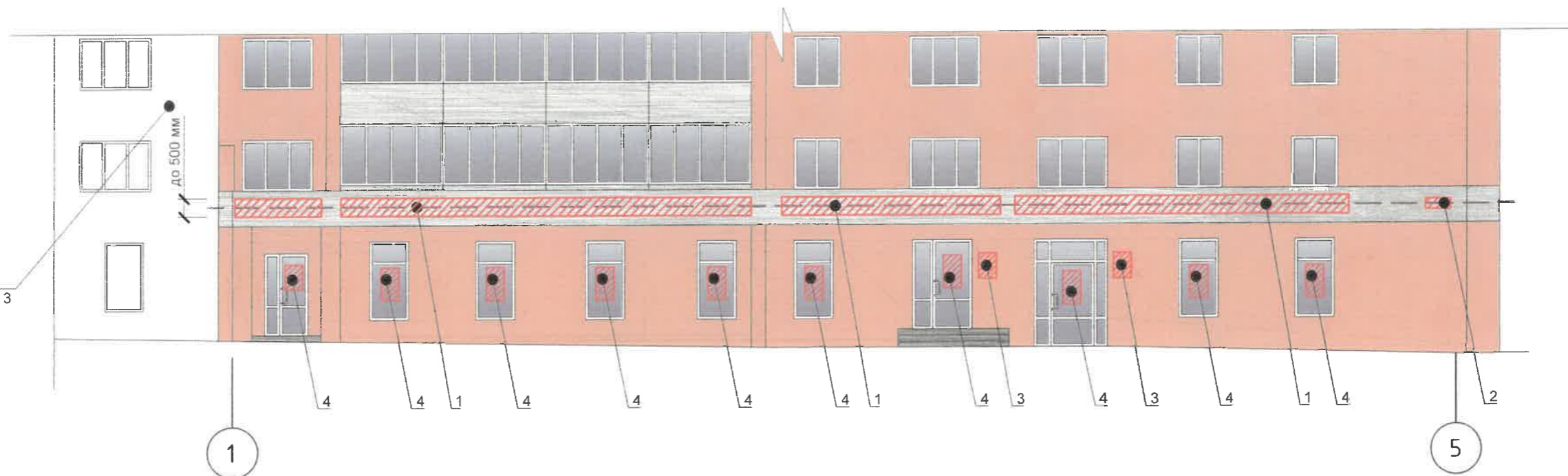
Примечание:

1. Условия устройства и переустройства входных групп см. лист 4.
2. Условия размещения дополнительного оборудования см. лист 5.

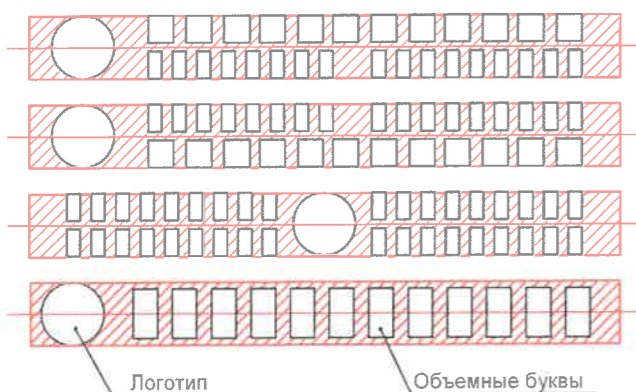
Инов. № подл.	Подп. и дата	Взам. инв. №

117-2022-ПД-4-КП					
Колерный паспорт объекта капитального строительства по ул. Народовольческая, №3а, Свердловского района г.Перми.					
Изм.	Кол.уч.	Лист	№ док	Подп.	Дата
Разраб.		Лопатина		<i>[Signature]</i>	11.22
Проверил		Горбунова		<i>[Signature]</i>	11.22
Н.контр.		Винокурова		<i>[Signature]</i>	11.22
				Многоквартирный жилой дом с помещениями общественного назначения	Стадия
				Боковые фасады в осях А-Г, Г-В	Лист
					Листов
					П 6
<b>ВЕРХНЕКАМ ПРОЕКТ</b>					

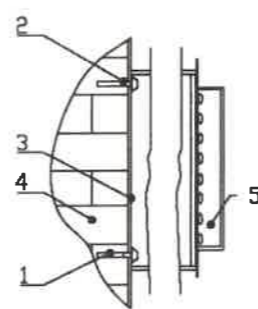
Примыкание к зданию  
по ул. Народовольческая, 3



Схемы компоновки объемных (плоских) букв и/или логотипов, относительно оси и места размещения средств размещения информации



Пример крепления вывески к стене здания (см. поз.1)



Крепление металлоконструкций к фасаду производится на закладные детали - анкерными болтами в сборе с дюбелями. Конструктивную часть дополнительно разработать с конструктором

- 1-анкерный болт
- 2-дюбель
- 3-металлоконструкция
- 4-кирпичная кладка
- 5-объемная буква с подсветкой

Пример группировки табличек (см. поз.3)



Управление архитектуры и городского дизайна  
ДГА администрации г.Перми  
**СООТВЕТСТВУЕТ АРХИТЕКТУРНОМУ  
ОБЛИКУ ГОРОДА ПЕРМИ**  
«23 12 2022»  
Карасев С.А. Подпись

**Условия размещения средств размещения информации, рекламных конструкций**

1. Средства размещения информации располагаются относительно условной прямой линии – единой горизонтальной оси. Местоположение оси на фасаде определяется как половина расстояния между верхним и нижним архитектурным элементом (окна, наличники, карниз, фриз и др.), выделяющимся (западающим, выступающим) из плоскости стены.
2. Размещение вывесок и рекламных конструкций должно осуществляться в границах места допустимого размещения средств размещения информации, рекламных конструкций, установленных данным колерным паспортом объектом капитального строительства.
3. Размещение вывесок по отношению друг к другу, их конфигурация, наполненность информацией должны соответствовать Стандартным требованиям к вывескам, их размещению и эксплуатации (далее - Стандартные требования), утвержденным Решением Пермской городской Думы от 15.12.2020 №277.
4. В случае, если планируемые к размещению вывески не соответствуют Стандартным требованиям и действующему колерному паспорту, требуется внесение изменений в колерный паспорт путем разработки нового колерного паспорта.
5. Максимальный размер информационных табличек – 0,5 м x 0,7 м (пункт 2.13 Стандартных требований).
6. Узел крепления каждого типа объекта информации разрабатывается отдельным рабочим проектом.
7. В случае размещения рекламной конструкции на фасаде здания, строения, сооружения, такая конструкция должна быть отражена в составе нового колерного паспорта, а ее размещение должно осуществляться в соответствии с действующим порядком установки эксплуатации рекламных конструкций на территории города Перми, утвержденным решением Пермской городской Думы, с последующим получением на установку и эксплуатацию рекламной конструкции в установленном порядке.
8. На фасаде каждого здания, независимо от назначения и формы собственности, должны быть установлены указатели с наименованием улиц и номерами домов (зданий): размещение указателей с наименованием улиц и номерами домов (зданий), а также указателей номеров квартир, расположенных в подъезде многоквартирного дома, обеспечивают организации, осуществляющие содержание дома (здания), при их отсутствии - владельцы таких домов (зданий) или помещений, расположенных в них (пункт 11.4.2.1 Правил благоустройства территории города Перми, утвержденных решением Пермской городской Думы от 15.12.2020 №277).
9. В случае возникновения спорных ситуаций в отношении мест размещения другими организациями, располагающимися в здании, регулирование конфликта и окончательное решение по размещению средств размещения информации той или иной претендующей организации, в соответствии с положениями Жилищного кодекса Российской Федерации принимает на себя собрание жильцов и собственников помещений многоквартирного дома.
10. Размещение вывесок, перекрывающие оконные проемы, а также расположенные на балконах, лоджиях зданий и сооружений должно быть согласовано с собственниками помещений, к которым относится балкон, лоджия или данный оконный проем.

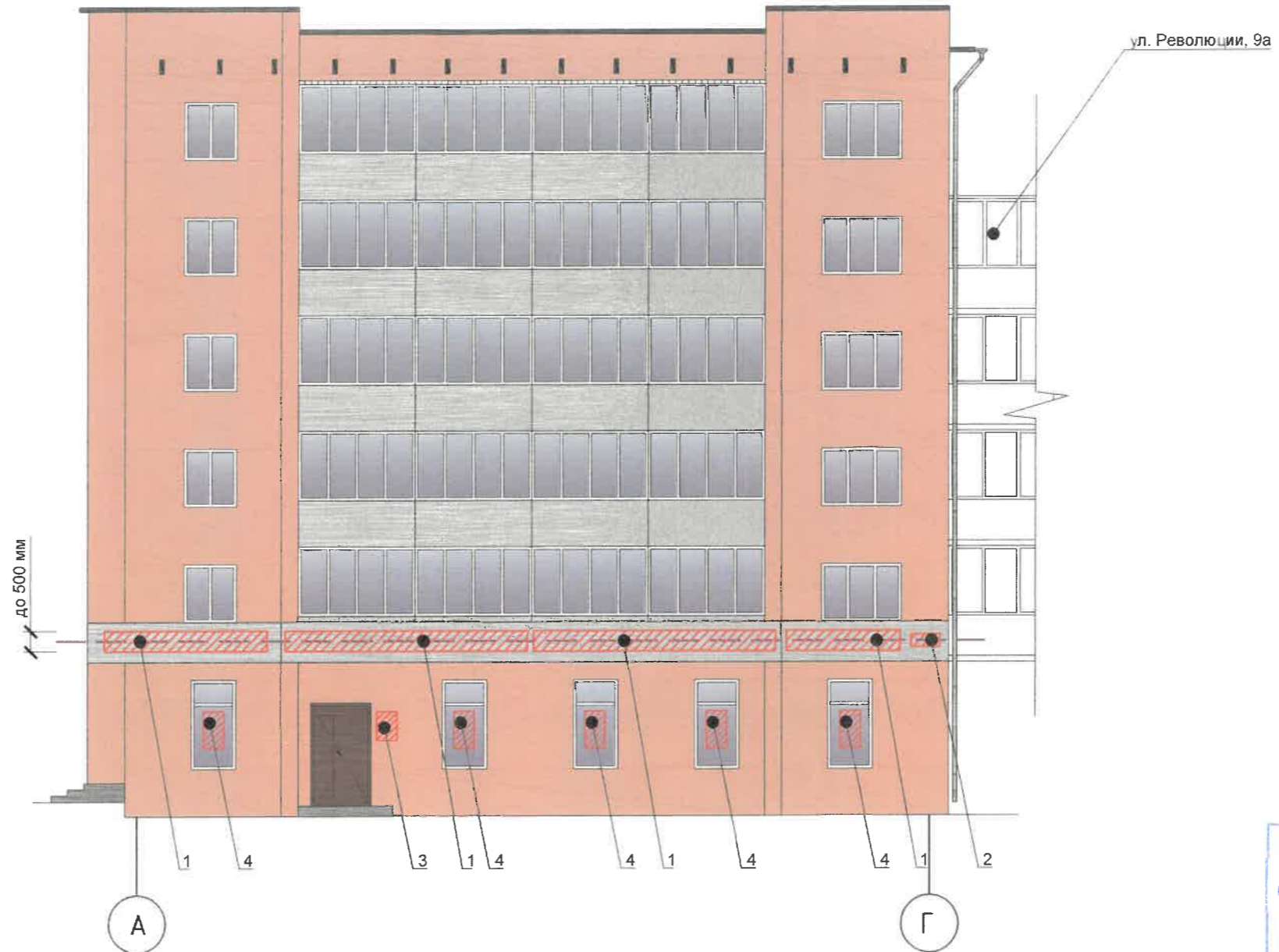
**Условные обозначения**

- Место допустимого размещения средств размещения информации, рекламных конструкций
- Ось размещения средств размещения информации, рекламных конструкций
- Выноска и номер позиции согласно Ведомости средства размещения информации, рекламных конструкций на листе 8

Инва. № подл. Подп. и дата. Взам. инв. №

					<b>117-2022-ПД-4-КП</b>				
					Колерный паспорт объекта капитального строительства по ул. Народовольческая, №3а, Свердловского района г.Перми.				
Изм.	Кол.уч	Лист	№ док	Подп.	Дата	Многоквартирный жилой дом с помещениями общественного назначения	Стадия	Лист	Листов
Разраб.		Лопатина			11.22		П	7	
Проверил		Горбунова			11.22				
Н.контр.		Винокурова			11.22	Размещение средств размещения информации, рекламных конструкций (начало)	<b>ВЕРХНЕКАМ ПРОЕКТ</b>		





Управление архитектуры и городского дизайна  
ДГА администрации г.Перми  
**СООТВЕТСТВУЕТ АРХИТЕКТУРНОМУ  
ОБЛИКУ ГОРОДА ПЕРМИ**  
«23» 12/2022  
Карасев С.А. Подпись

Ведомость средств размещения информации, рекламных конструкций

ПОЗ.	Тип объекта, материал, способы крепления	Цвет (с указанием RAL)	Наличие подсветки
1	Вывеска - объемные буквы и/или логотипы без подложки на металлических направляющих на фризе. Металл, пластик, пленки.	Фирменные цвета	Внутренняя или контурная подсветка
2	Указатель с наименованием улицы и номером дома (здания) (пункт 11.4.2 Решения Пермской городской Думы от 15.12.2020 №277). Пластик, металл.	Синий: R-(0). G-(20). D-(120); белый	Возможна внутренняя подсветка
3	Информационная табличка (режимник), одиночная (700x500мм) или модульная. Выполнена из оргстекла, пластика, металла	Фирменные цвета. Для сгруппированных модульных табличек текст 50% от фона (фон белого цвета)	Без подсветки
4	Информация - не сплошная пленочная аппликация в виде текстового или конкурного изображения на стекле. Площадь выклейки не более 30% от площади однополю остекления. Самоклеящиеся пленки по стеклу или вывеска-панно (постер или световой короб), размещенное в оконном проеме за стеклом. Площадь панно - не более 50% от площади одного поля остекления. Металл, пластик, пленки.	Фирменные цвета	Внутренняя или контурная, светодиодами


Условные обозначения


- Место допустимого размещения средств размещения информации, рекламных конструкций
- Ось размещения средств размещения информации, рекламных конструкций
- Выноска и номер позиции размещения информации, рекламных конструкций на листе 8

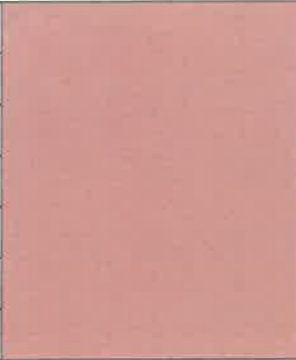
<b>117-2022-ПД-4-КП</b>							
Колерный паспорт объекта капитального строительства по ул.Народовольческая, №3а, Свердловского района г.Перми.							
Изм.	Кол.уч	Лист	№ док	Подп.	Дата		
Разраб.		Лопатина			11.22		
Проверил		Горбунова			11.22		
Н.контр.		Винокурова			11.22		
Многоквартирный жилой дом с помещениями общественного назначения					Стадия	Лист	Листов
Размещение средств размещения информации, рекламных конструкций (продолжение)					П	8	

**ВЕРХНЕКАМ  
ПРОЕКТ**


Инва. № подл.	Подп. и дата	Взам. инв. №


Позиция согласно ведомости отделки фасадов	RAL 1001	C:	10	
		M:	20	
		Y:	40	
		K:	0	
		R:	209	
		G:	188	
		B:	138	
1				

Позиция согласно ведомости отделки фасадов	RAL 9006	C:	0	
		M:	0	
		Y:	0	
		K:	40	
		R:	165	
		G:	168	
		B:	166	
7,10				

Позиция согласно ведомости отделки фасадов	RAL 3012	C:	20	
		M:	60	
		Y:	50	
		K:	0	
		R:	203	
		G:	141	
		B:	115	
2,3				

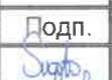


Позиция согласно ведомости отделки фасадов	RAL 9010	C:	0	
		M:	0	
		Y:	5	
		K:	0	
		R:	247	
		G:	249	
		B:	239	
4,6,8				

Позиция согласно ведомости отделки фасадов	RAL 8002	C:	60	
		M:	80	
		Y:	80	
		K:	10	
		R:	123	
		G:	81	
		B:	65	
5				

Позиция согласно ведомости отделки фасадов	RAL 7004	C:	0	
		M:	0	
		Y:	0	
		K:	45	
		R:	158	
		G:	160	
		B:	161	
12,13				

**СОГЛАСОВАНО**  
 1<sup>й</sup> заместитель начальника ДГА  
 г. Перми - главный архитектор  
 Д.Ю. Лапшин  
 23.11.2022г.

Инва. № подл.	Подп. и дата	Взам. инв. №

<b>117-2022-ПД-4-КП</b>					
Колерный паспорт объекта капитального строительства по ул. Народовольческая, №3а, Свердловского района г.Перми.					
Изм.	Кол.уч.	Лист	№ док.	Подп.	Дата
Разраб.		Лопатина			11.22
Проверил		Горбунова			11.22
Н.контр.		Винокурова			11.22
				Многоквартирный жилой дом с помещениями общественного назначения	Стадия
				Эталоны колеров	Лист
					Листов
					П
					9
				<b>ВЕРХНЕКАМ ПРОЕКТ</b>	