

ООО «Два-Д»

№ 059-22-01-26-4376 от 28.11.2022  
Номер и дата входящего заявления о согласовании колерного паспорта (заполняется ДГА)

Заказчик:

**ПАСПОРТ ВНЕШНЕГО ОБЛИКА ОБЪЕКТА КАПИТАЛЬНОГО СТРОИТЕЛЬСТВА  
(КОЛЕРНЫЙ ПАСПОРТ)**

**АДРЕС ОБЪЕКТА:** г. Пермь, административный район Индустриальный,  
улица Стахановская, дом № 54 , лит. И.

шифр: ММ 11-2022

ПЕРМЬ 2022 г.

**Ведомость чертежей**

ЛИСТ	НАИМЕНОВАНИЕ	ПРИМЕЧАНИЯ
1-2	Общие данные	
3	Существующее состояние фасадов	
4	Главный фасад	
5	Боковой фасад	
6	Дворовой фасад	
7-8	Размещение средств размещения информации, рекламных конструкций (главный фасад)	
9	Эталоны колеров	

**Пояснительная записка**

**Объект капитального строительства:** 4-х этажное административное здание, расположенное по адресу: г. Пермь, Индустриальный район, ул. Стахановская, дом № 54, лит И.

**Год постройки и ввода в эксплуатацию:** 1963 г.

**Ранее разработанные колерные паспорта:** Нет.

**Нахождение в границах зон объектов культурного наследия:**  
Рассматриваемый объект не располагается в зоне объектов культурного наследия.

**Настоящим колерным паспортом:**

- Определяются виды и места размещения средств размещения информации, рекламных конструкций, которые не повлекут к нарушению архитектурного облика здания.
- определяются виды и типы отделки, цветовое решение и оформление фасадов.
- определяются места дополнительного оборудования.

**Раздел «Архитектурно-художественная подсветка»:** Для данного объекта капитального строительства не разрабатывается: освещение осуществляется за счет свечения окон и вывесок.

В соответствии с Градостроительным кодексом Российской Федерации, решением Пермской городской Думы от 15.12.2020 г. №277, об утверждении Правил благоустройства территорий города Перми ( далее - Решение ПГД №277 ) и постановлением администрации города Перми от 22.09.2017 №130 Об утверждении формы и Порядка согласования паспорта внешнего облика объекта капитального строительства (колерного паспорта) колерные паспорта либо внесения изменения в колерные паспорта не являются разрешительной документацией на строительство, реконструкцию объекта капитального строительства; не являются правовым основанием на устройство (переустройство, демонтаж) пристроек, навесов, козырьков и других архитектурных элементов объекта капитального строительства.


Предметом согласования данного колерного паспорта являются: принятые цветовые решения элементов фасада, применяемые материалы существующего объекта недвижимости, а также определение возможных типов средств размещения информации, рекламных конструкций на нем. Средства размещения информации, рекламные конструкции, не соответствующие типу и местам их допустимого размещения, предусмотренные данным колерным паспортом или стандартным требованиям, утвержденных Решением ПГД №277, подлежат демонтажу.

**Ведомость отделки фасадов**

ПОЗ.	ЭЛЕМЕНТ ФАСАДА	ЭТАЛОН ЦВЕТА	ОБОЗНАЧ.	ВИД ОТДЕЛКИ	ПРИМ.
1	Цоколь		RAL 8011	Металлокраски	
2	Основное поле стен		RAL 8011 RAL 1015	Металлокраски	
3	Перекрытия окон, дверей, витражей	Белый 	RAL 9003 RAL 9011	Металлопластик (стеклопакет) металл, окрашенный атмосферостойкой краской	
4	Козырек		RAL 8011 RAL 1015	Металлокраски	
5	Дверные полотна	Белый 	RAL 9003	Металлопластик (стеклопакет)	
6	Ступеньки, площадки, пандусы		Бежевый	Керамогранит	
7	Металлические элементы (лестницы, ограждения)		RAL 8011	Эмаль по металлу, металлокраски	
8	Кровля здания		RAL 7043	Битумно-полимерное рулонное покрытие	
9	Вентиляция		RAL 7042	Оцинкованная сталь с полимерной краской	
10	Колонны		RAL 8011	Железобетонная конструкция	



Взам. инв. №  
Подпись и дата  
Инв. № подл.

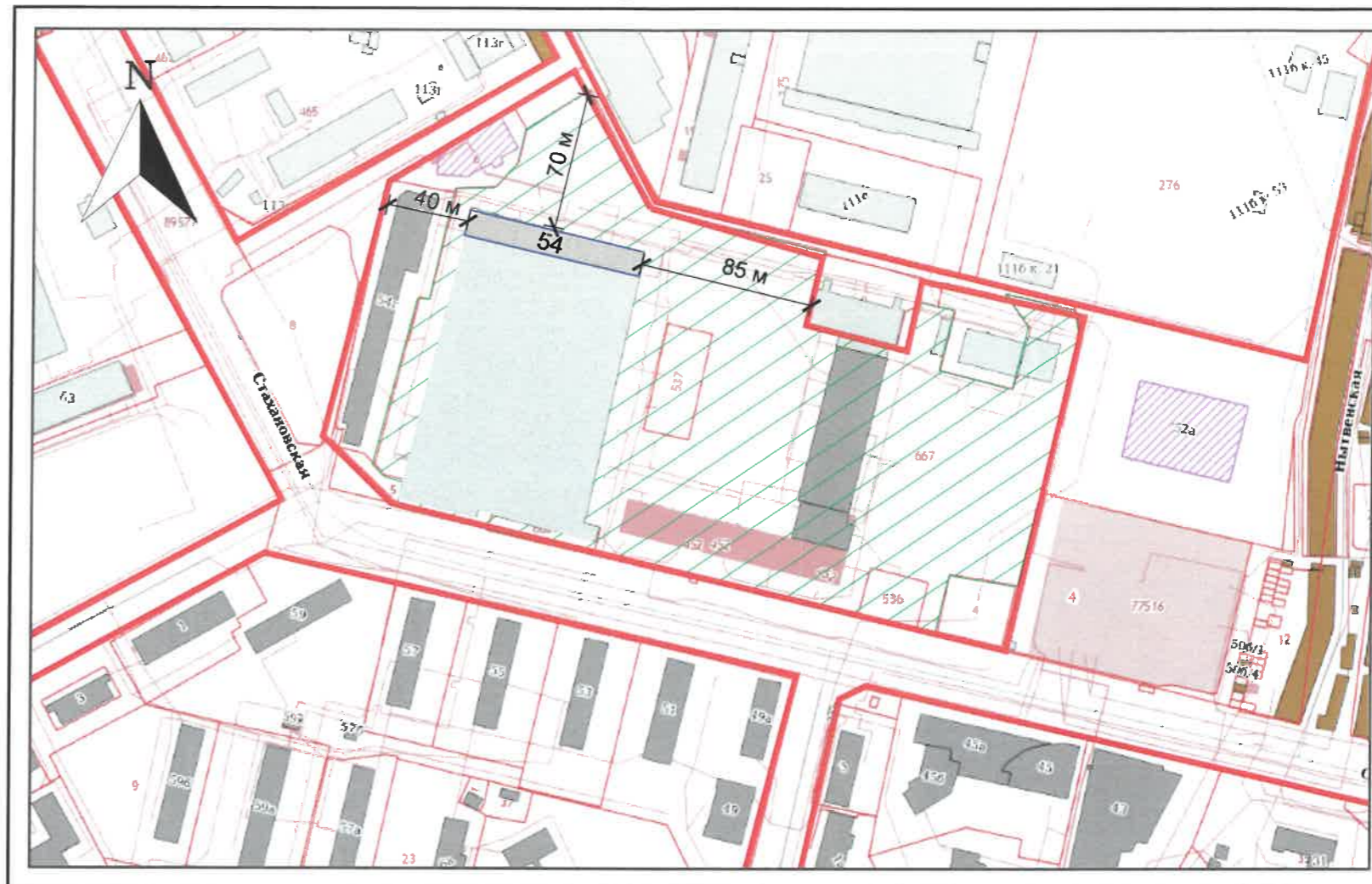
Изм.	Кол.уч	Лист	Недок.	Подп.	Дата	ММ 11-2022		
Разраб.	Замятина				11.22	Колерный паспорт объекта капитального строительства по ул. Стахановская, дом № 54, лит И, Индустриального района Перми		
4-х этажное административное здание						Стадия	Лист	Листов
						п	1	8
Общие данные (начало)						ООО «Два-Д»		



**Инструкция о порядке производства работ, связанных с окраской фасадов и всех наружных частей зданий, сооружений, строений, расположенных на территории города Перми**

1. Окраска (отделка) фасадов и всех наружных частей зданий, сооружений, строений, расположенных на территории города Перми, может производиться лишь на основании паспорта внешнего облика объекта капитального строительства (колерного паспорта), согласованного с департаментом градостроительства и архитектуры администрации г. Перми (далее – ДГА).
2. До начала процесса окраски (отделки) здания или какого-либо сооружения должны быть произведены работы по капитальному ремонту всех без исключения его наружных частей, подлежащих окраске.
3. До начала ремонта зданий, имеющих газосветовую рекламу, сообщить рекламораспространителю о предстоящих работах на фасаде здания с целью сохранения вывесок либо их демонтажа.
4. Полуразрушенные и разрушенные архитектурные художественно-скульптурные элементы фасада: карнизы, фризy, колонны, пилястры, сандрики, кронштейны, обрамления проемов, различные лепные украшения, барельефы, мозаика, художественная роспись и т.п. подлежат обязательному восстановлению в своем первоначальном виде. Категорически запрещается производить окраску здания без предварительного восстановления указанных элементов декора фасада.
5. Металлические поверхности отдельных элементов фасада: чугунные решетки, ограждения балконов и лестниц, элементы входных групп, двери, кронштейны и прочие архитектурно-художественные элементы фасада перед окраской очищаются от грязи, ржавчины, старой краски и покрываются вновь атмосферостойкой краской для металлических поверхностей.
6. В соответствии с выданными образцами цвета (колерами) на окраску (отделку) здания организация, производящая ремонт здания, составляет пробные образцы цвета, которые наносятся на подготовленную для покраски поверхность стены в уровне 1-го этажа здания (не выше 1,5 метров от земли).
7. Проверку и согласование пробного образца цвета (выкрас колера) производит уполномоченный представитель ДГА. Без указанных проверки и согласования производить окраску (отделку) фасадов здания категорически запрещается.
8. Домоуправления, организации и учреждения, производящие окраску (отделку) и связанный с нею ремонт фасадов здания, несут ответственность за выполнение настоящей инструкции и могут быть привлечены к административной ответственности за ее нарушение в соответствии со статьей 6.8.2 «Нарушение требований к внешнему виду фасадов зданий, строений, сооружений» Закона Пермского края от 06.04.2015 № 460-ПК «Об административных правонарушениях в Пермском крае».
9. По всем вопросам, связанным с производством работ, необходимо обращаться в ДГА по адресу: г. Пермь, ул. Сибирская, 15, каб. 315, тел. 212-76-98.

**Ситуационный план**



**Условные обозначения здания по адресу:  
г. Пермь, Дзержинский район, ул. Стахановская, дом № 54, лит И**

- 54 - 4-х этажное административное здание
- Красные линии
- Границы земельного участка, кадастровый номер: 59:01:4410853:667
- Земельный участок с кадастровым номером: 59:01:4410853:667
- 10 м - Расстояние от объекта капитального строительства до границ земельного участка, красных линий

ПРИМЕЧАНИЕ: Границы земельного участка и его номер приведены с сайта <https://pkk.rosreestr.ru>, красные линии приведены с сайта <https://isogd.gorodperm.ru/>

**Бедомость ссылочных и прилагаемых документов**

ОБОЗНАЧЕНИЕ	НАИМЕНОВАНИЕ	ПРИМЕЧАНИЕ
	<u>Ссылочные документы</u>	
Решение Пермской городской Думы от 15.12.2020 №277	«Об утверждении Правил благоустройства территории города Перми»	
Решение Пермской городской Думы от 22.02.2017 №130	Об утверждении формы и Порядка согласования паспорта внешнего облика капитального (колерного паспорта)	

						ММ 11-2022			
						Колерный паспорт объекта капитального строительства по ул. Стахановская, дом № 54, лит И, Индустриального района Перми			
Изм.	Кол.уч	Лист	Недок.	Подп.	Дата	4-х этажное административное здание	Стадия	Лист	Листов
	Разраб.		Замятина		11.22		П	2	8
						Общие данные	ООО «Два-Д»		

Взам. инв. №  
Подпись и дата  
Инв. № подл.



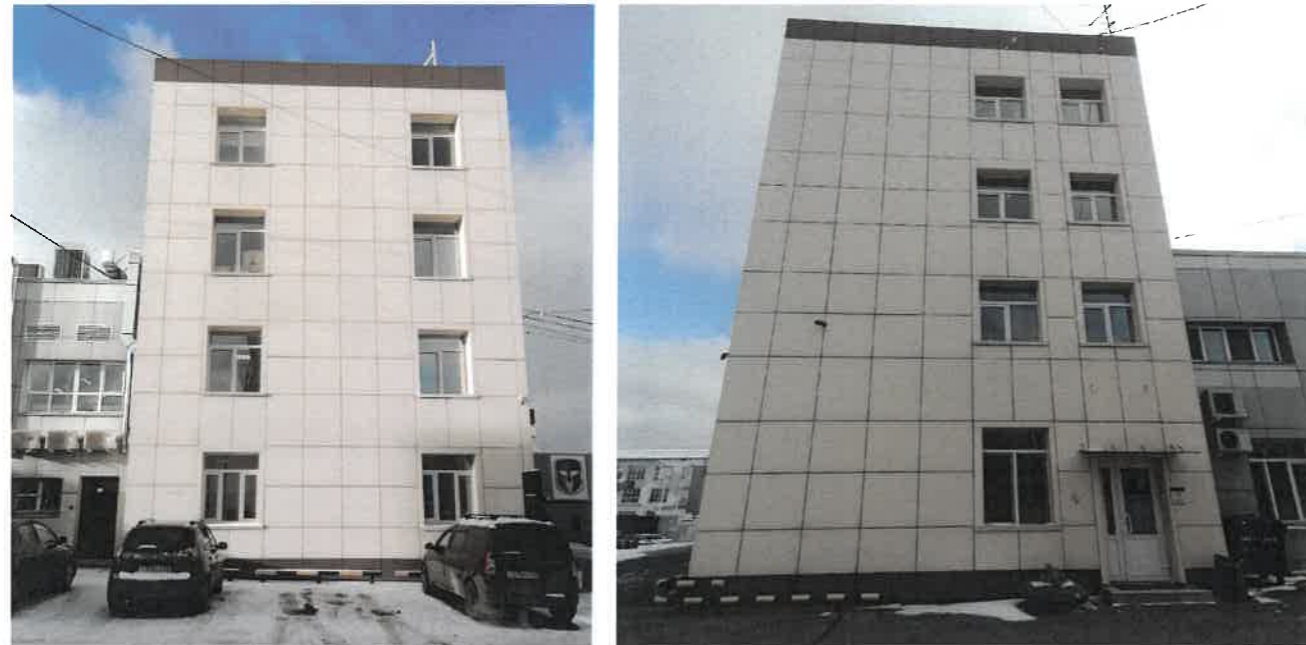
**Главный фасад**



**Главный фасад**



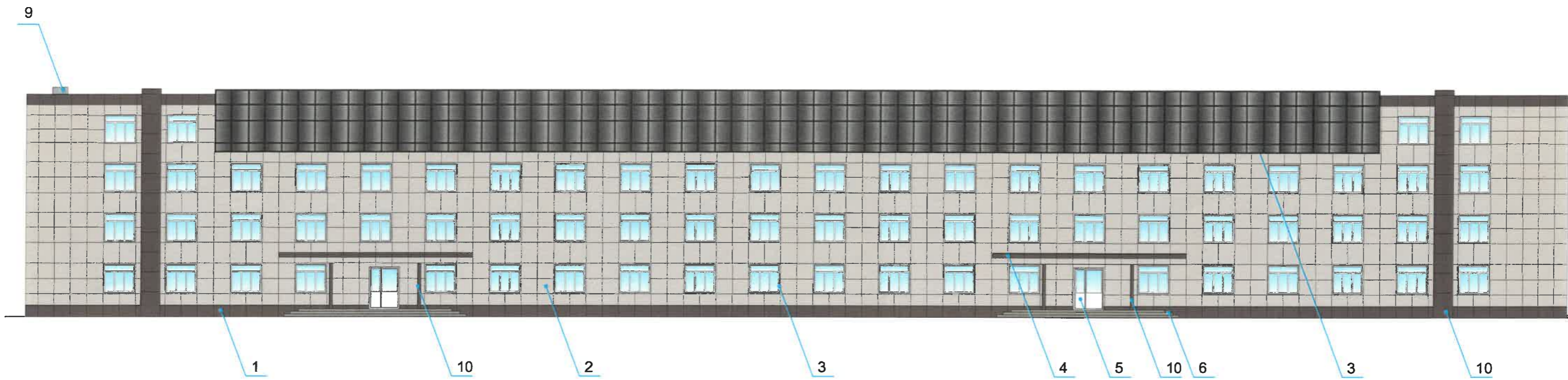
**Боковые фасады**



ПРИМЕЧАНИЕ: Фотофиксация выполнена 11.2022 г.  
 Фотофиксация дворового фасада невозможна, из-за отсутствия доступа.

Взам. инв. №  
 Подпись и дата  
 Инв. № подл.

						ММ 11-2022			
						Колерный паспорт объекта капитального строительства по ул. Стахановская, дом № 54, лит И, Индустриального района Перми			
Изм.	Кол.уч	Лист	Недок.	Подп.	Дата	4-х этажное административное здание	Стадия	Лист	Листов
Разраб.		Замятина		<i>Замятина</i>	11.22		П	3	8
						Существующее состояние фасада	ООО «Два-Д»		



**СОГЛАСОВАНО**  
 1<sup>й</sup> заместитель начальника ДГА  
 г. Перми - главный архитектор  
 Д.Ю. Лапшин  
 « 19 » 12 2022 г.

**Условные обозначения**

1 - выноска и номер позиции согласно ведомости отделки фасадов на листе 1

**Условия переустройства входных групп**

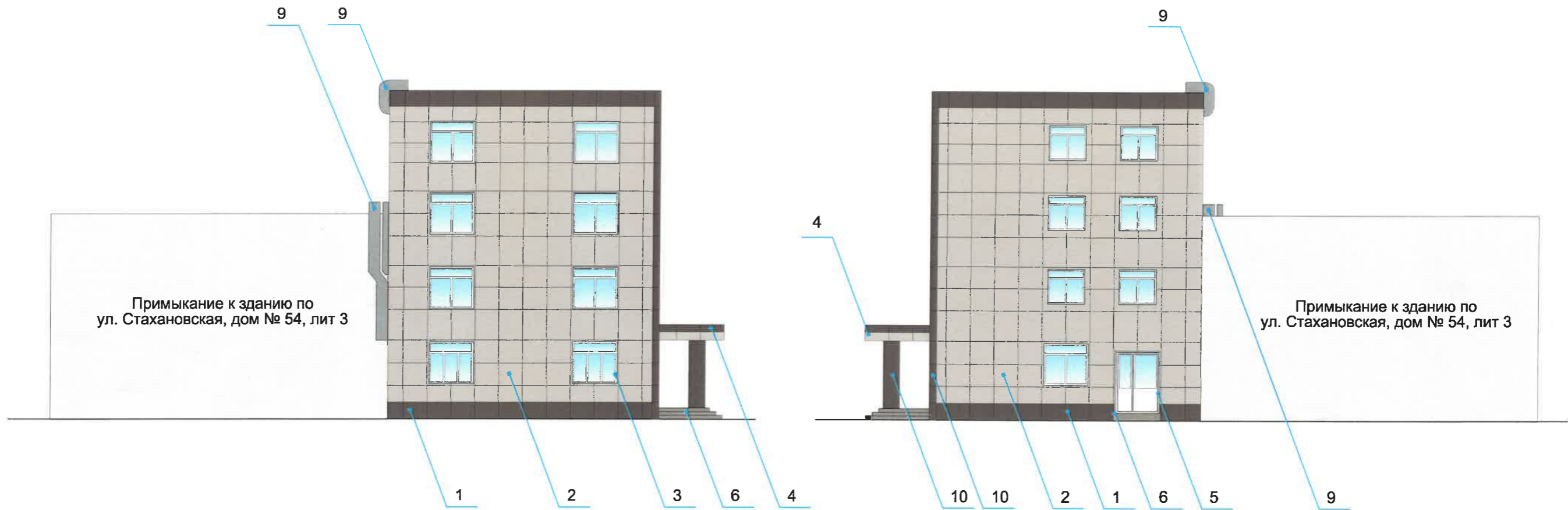
1. В случае, если наружные лестницы при дополнительно устроенных входах в общественные помещения здания выходят за границы предоставленного земельного участка и красные линии квартала, то устройство дополнительных или переустройство существующих входных групп требует получения разрешения в установленном порядке:

1. В случае устройства или переустройства (перепланировки, ремонта, реконструкции) помещений общественного назначения, их входных групп в обязательном порядке должны быть предусмотрены мероприятия по обеспечению доступности данных помещений для маломобильных групп населения, включая инвалидов, использующих кресла-коляски и собак-проводников (далее-МГН) в соответствии с требованиями СП 59.13330.2020 Свод правил. Доступность зданий и сооружений для маломобильных групп населения. В соответствии с пунктом 6.1.1 свода правил в общественном или производственном здании (сооружении) должен быть минимум один вход, доступный для МГН, с поверхности земли и из каждого доступного для МГН подземного или наземного уровня, соединенного с этим зданием. В жилом многоквартирном здании доступными должны быть все подъезды. Согласно пункту 6.1.2 свода правил в доступных входах в здание (сооружение) следует свести к минимуму разность отметок тротуара и тамбура. При перепаде высот входные площадки кроме лестницы должны иметь пандус. При ширине лестниц на основных входах в здание 4,0 м и более следует дополнительно предусматривать разделительные двусторонние поручни. Согласно вышеуказанному Своду правил наружные лестницы и пандусы должны иметь поручни с учетом технических требований к опорным стационарным устройствам по ГОСТ Р 51261. Размеры входной площадки при открывании дверей наружу должны быть не менее 1,5 x 1,85 метра (п.11.7.4.4. Правил благоустройства территории города Перми, утвержденных решением Пермской городской Думы от 15.12.2020 No 277).

Взам.инв.№  
 Подпись и дата  
 Инв.№ подл.

						ММ 11-2022			
						Колерный паспорт объекта капитального строительства по ул. Стахановская, дом № 54, лит И, Индустриального района Перми			
Изм.	Кол.уч	Лист	№док.	Подп.	Дата	4-х этажное административное здание	Стадия	Лист	Листов
Разраб.		Замятина		<i>Лапшин</i>	11.22		П	4	8
						Главный фасад	ООО «Два-Д»		





**СОГЛАСОВАНО**  
 1<sup>й</sup> заместитель начальника ДГА  
 г. Перми - главный архитектор  
 Д.Ю. Лапшин  
 «19» 12 2022г.

**Условные обозначения**

1 - выноска и номер позиции согласно ведомости отделки фасадов на листе 1

**Условия размещения дополнительного оборудования:**

1. Дополнительное оборудование размещаемое на фасадах здания, строения, сооружения системы технического обеспечения эксплуатации зданий, строений, сооружений (наружные блоки систем кондиционирования и вентиляции, маскирующие ограждения (экраны, решетки), вентиляционные трубопроводы, антенны, видеокамеры наружного наблюдения, электрощиты, кабельные линии, иное подобное оборудование), защитные устройства (решетки, рольставни), почтовые ящики, часы, банкоматы, элементы архитектурно-художественной подсветки, флажки и иное оборудование.
2. Размещение дополнительного оборудования, дополнительных элементов и устройств на фасадах объектов капитального строительства рекомендуется при соблюдении следующих условий:  
 -соответствие размещения дополнительного оборудования архитектурному решению фасадов, предусмотренному проектной Документацией, в соответствии с которой осуществлено строительство (реконструкция) Объекта, с привязкой к единой (вертикальной, горизонтальной) системе осей фасадов;  
 -единая горизонтальная ось условная прямая линия. Определяется как половина расстояния между верхним и нижним архитектурным элементом (окна, наличники, карниз, фриз и другие), выделяющимся (западающим, выступающим) из плоскости стены; -единая вертикальная ось - условная прямая линия. Определяется как половина расстояния между границами одного архитектурного элемента (окна, двери, колонны) либо между двумя архитектурными элементами (окна, двери, колонны);  
 -комплексное решение размещения оборудования единое архитектурное и цветовое решение (в том числе размер, форма, материал);  
 -размещение дополнительного оборудования на архитектурных деталях, элементах декора, поверхностях с ценной архитектурной отделкой, а также крепление, ведущее к повреждению архитектурных поверхностей, не допускаются.
3. Размещение дополнительного оборудования не должно нарушать законные интересы собственников жилых помещений в непосредственной близости с оборудованием.
4. Наружные системы кондиционирования устанавливаются: у жилых помещений - за счет внутреннего пространства балкона/лоджии, у не жилых - за счет пространства помещений.

						ММ 11-2022			
						Колерный паспорт объекта капитального строительства по ул. Стахановская, дом № 54, лит И, Индустриального района Перми			
Изм.	Кол.уч	Лист	Недок.	Подп.	Дата	4-х этажное административное здание	Стадия	Лист	Листов
Разраб.		Замятина		<i>Лапшин</i>	11.22		П	5	8
						Боковые фасады	ООО «Два-Д»		

Взам.инв.№  
Подпись и дата  
Инв.№ подг.



**СОГЛАСОВАНО**  
1<sup>й</sup> заместитель начальника ДГА  
г. Перми - главный архитектор  
Д.Ю. Лалшин  
11.12.2022

**Условные обозначения**

**1** - выноска и номер позиции согласно ведомости отделки фасадов на листе 1

Примечание:

1. Условия переустройства входных групп см. лист 4.
2. Условия размещения дополнительного оборудования см лист 5.

						ММ 11-2022			
						Колерный паспорт объекта капитального строительства по ул. Стахановская, дом № 54, лит И, Индустриального района Перми			
Изм.	Кол.уч	Лист	№ док.	Подп.	Дата	4-х этажное административное здание	Стадия	Лист	Листов
Разраб.		Замятина		<i>Лалшин</i>	11.22		П	6	8
						Дворовой фасад	ООО «Два-Д»		

Взам. инв. №
Подпись и дата
Инв. № подл.

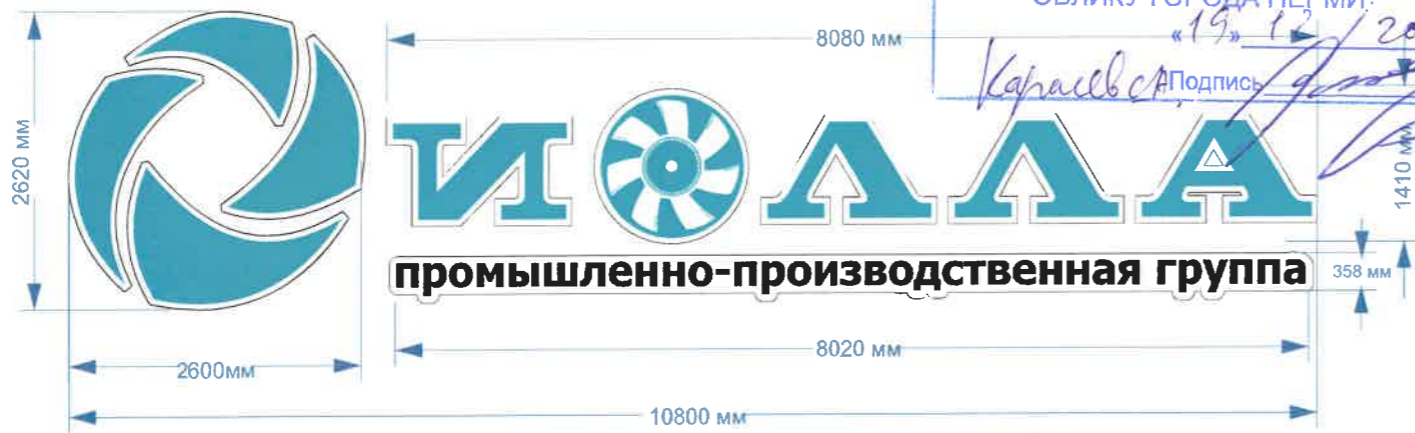




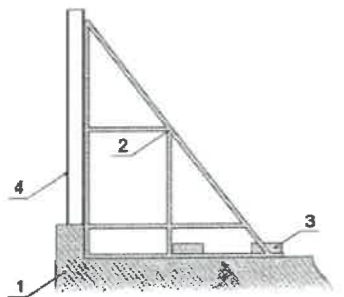
Управление архитектуры и городского дизайна  
ДГА администрации г.Перми

СООТВЕТСТВУЕТ АРХИТЕКТУРНОМУ  
ОБЛИКУ ГОРОДА ПЕРМИ.

«19» 12 / 2022  
Карасев С.А. Подпись

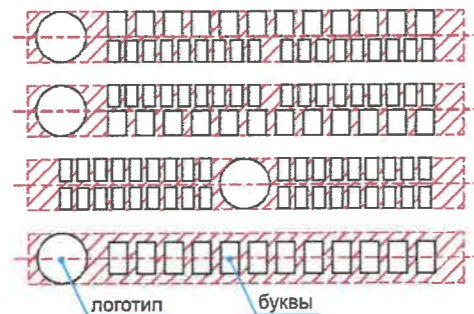


Узел крепления вывески

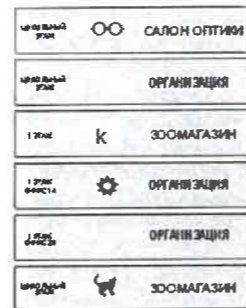


- 1 - крыша здания
- 2 - металлоконструкция
- 3 - утяжелитель (ж/б блок)
- 4 - объемная буква с подсветкой на металлокаркасе

Схемы компоновки объемных букв и/или логотипов относительно оси и места размещения средств размещения информации



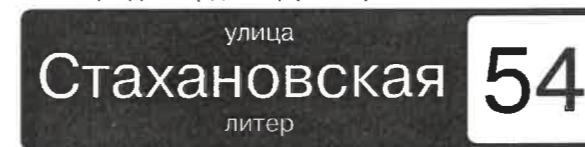
Пример сгруппированных модульных табличек



Ведомость средств размещения информации, рекламных конструкций

ПОЗ.	Тип объекта, материал, способы крепления	Цвет(с указанием RAL)	Наличие подсветки
1	Объемные / плоские буквы, и логотип без подложки, на металлических направляющих, на крыше здания выполнены из оргстекла, пластик, металл.	Фирменные цвета	Внутренняя и контурная подсветка. Подсветка внешними или уличными прожекторами.
2	Индивидуальный указатель с наименованием улицы и номером дома (здания). Металл, пластик, оргстекло.	Черный, желтый, белый	Внутренняя и контурная подсветка. Подсветка внешними или уличными прожекторами.
3	Указатель входной группы здания, металл, пластик, оргстекло.	Фирменные цвета	Возможна внутренняя подсветка.
4	Информационная табличка (режимник) одиночная, размерами не более 0,5 x 0,7 м (ДхВ) или модульная. Металл, пластик, оргстекло пленки.	Фирменные цвета. Для сгруппированных модульных табличек текст 50% от фона (фон белого цвета)	Возможна внутренняя или контурная подсветка.

Индивидуальный указатель наименования улицы и номера дома (здания) (поз. 2)



Внешний вид указателя входной группы (поз. №3).



Смышляев

Условные обозначения

- 1 - выноска и номер согласно Ведомости средств размещения информации, рекламных конструкций
- - ось размещения средств размещения информации, рекламных конструкций
- /// - место допустимого размещения средств размещения информации, рекламных конструкций


Изм.	Кол.уч	Лист	Недок.	Подп.	Дата	ММ 11-2022	Колерный паспорт объекта капитального строительства по ул. Стахановская, дом № 54, лит И, Индустриального района Перми			
										Разраб.
							4-х этажное административное здание	Стадия	Лист	Листов
							Размещение средств размещения информации, рекламных конструкций (начало)	П	7	8
							ООО «Два-Д»			


**Условия размещения средств размещения информации, рекламных конструкций.**


1. Место размещения информации располагаются относительно условной прямой линии – единой горизонтальной оси. Местоположение оси на фасаде определяется как половина расстояния между верхним и нижним архитектурным элементом (окна, наличники, карниз, фриз и др.), выделяющимся (западающим, выступающим) из плоскости стены.
2. Размещение вывесок и рекламных конструкций должно осуществляться в границах места допустимого размещения средств размещения информации, рекламных конструкций, установленных данным колерным паспортом объекта капитального строительства.
3. Размещение вывесок по отношению друг к другу, их конфигурация, наполненность информацией должны соответствовать Стандартным требованиям к вывескам, их размещению и эксплуатации (далее - Стандартные требования), утвержденным Решением Пермской городской Думы от 15.12.2020 №277.
4. В случае, если планируемые к размещению вывески не соответствуют Стандартным требованиям и действующему колерному паспорту, требуется внесение изменений в колерный паспорт путем разработки нового колерного паспорта.
5. Максимальный размер информационных табличек – 0,5 м x 0,7 м (пункт 2.13 Стандартных требований).
6. Узел крепления каждого типа объекта информации разрабатывается отдельным рабочим проектом.
7. В случае размещения рекламной конструкции на фасаде здания, строения, сооружения, такая конструкция должна быть отражена в составе нового колерного паспорта, а ее размещение должно осуществляться в соответствии с действующим порядком установки эксплуатации рекламных конструкций на территории города Перми, утвержденным решением Пермской городской Думы, с последующим получением на установку и эксплуатацию рекламной конструкции в установленном порядке.

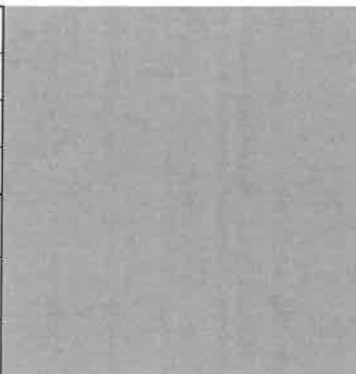
Взаим.инв.№  
Подпись и дата  
Инва.№ подп.



позиция ведомости отделки фасадов	координаты цвета RAL 8011	C:	10	
		M:	60	
		Y:	100	
		K:	80	
		R:	90	
		G:	58	
1, 2, 4, 7		B:	41	

позиция ведомости отделки фасадов	координаты цвета RAL 7043	C:	30	
		M:	10	
		Y:	20	
		K:	80	
		R:	78	
		G:	84	
8		B:	81	

позиция ведомости отделки фасадов	координаты цвета RAL 1015	C:	0	
		M:	5	
		Y:	30	
		K:	10	
		R:	234	
		G:	222	
2, 3, 4, 6		B:	189	

позиция ведомости отделки фасадов	координаты цвета RAL 7042	C:	30	
		M:	10	
		Y:	20	
		K:	40	
		R:	143	
		G:	150	
9		B:	149	

позиция ведомости отделки фасадов	координаты цвета RAL 9003	C:	0	
		M:	0	
		Y:	0	
		K:	0	
		R:	46	
		G:	48	
3, 5		B:	50	

**СОГЛАСОВАНО**  
 1<sup>й</sup> заместитель начальника ДГА  
 г. Перми - главный архитектор  
 Д.Ю. Лапшин  
 «19» 12 2022г.

Цвета ралов взяты с сайта: <https://colorscheme.ru/ral-colors/ral-classic.html>

Взам.инв.№	
Подпись и дата	
Инв.№ подл.	

						ММ 11-2022			
						Колерный паспорт объекта капитального строительства по ул. Стахановская, дом № 54, лит И, Индустриального района Перми			
Изм.	Кол.уч	Лист	Недок.	Подп.	Дата	4-х этажное административное здание	Стадия	Лист	Листов
							П	8	8
						Эталонеры колеров	ООО «Два-Д»		