

Индивидуальный предприниматель Селянин Виктор Александрович

059-22-01-26-4341 от 24.11.2022

Заказчик ООО "Финлайн-Автотрейд"

**ПАСПОРТ ВНЕШНЕГО ОБЛИКА ОБЪЕКТА КАПИТАЛЬНОГО СТРОИТЕЛЬСТВА  
(КОЛЕРНЫЙ ПАСПОРТ)**

**АДРЕС ОБЪЕКТА: г.Пермь, административный район Ленинский,  
улица Торфяная, здание № 110**

**шифр: 08/2020-КП**

**ПЕРМЬ, 2022 г.**

**Ведомость чертежей**

ЛИСТ	НАИМЕНОВАНИЕ	ПРИМЕЧАНИЕ
1	Общие данные (начало)	
2	Общие данные (продолжение)	
3	Существующее состояние фасадов	
4	Главный фасад	
5	Дворовой фасад	
6	Боковой фасад	
7	Боковой фасад	
8	Размещение средств размещения информации, рекламных конструкций	
9	Эталоны колеров	

**Пояснительная записка**

Объект капитального строительства: 2-этажное здание административно-хозяйственного назначения по адресу ул. Торфяная №110 Ленинского р-на, г. Перми ;  
 Год постройки: 2018 г.;  
 В плане здание прямоугольной конфигурации;  
 Несущие стены: газобетонные блоки на железобетонном каркасе, облицованы керамогранитной плиткой  
 Кровля: прямая, железобетонные панели  
 Ранее разработанные колерные паспорта: не разрабатывались.  
 Нахождение в границах зон ОКН: здание находится за пределами зон охраны объектов культурного наследия.

Настоящим колерным паспортом:  
 Определяются виды и места размещения средств размещения информации, рекламных конструкций;  
 Определяются типы и виды отделки, и их цветовые решения;  
 Цветовое решение и применяемые материалы обеспечивают комплексное решение всех элементов фасадов, единство архитектурного облика здания. Средства размещения информации, рекламные конструкции не нарушат архитектурный облик здания.  
 Раздел «Архитектурно-художественная подсветка» настоящим колерным паспортом не разрабатывается. Освещение фасада осуществляется за счет свечения окон и вывесок.  
 Предметом согласования данного колерного паспорта являются: принятые цветовые решения элементов фасада, применяемые материалы существующего объекта недвижимости, а также определение возможных типов размещения средств размещения информации на нем. Средства размещения информации, рекламные конструкции, не соответствующие типу и местам их возможного размещения, подлежат демонтажу.  
 В соответствии с Градостроительным кодексом Российской Федерации, решением Пермской городской Думы от 15.12.2020 № 277 «Об утверждении Правил благоустройства территории города Перми» и постановлением администрации города Перми от 22.02.2017 № 130 «Об утверждении формы и Порядка согласования паспорта внешнего облика объекта капитального строительства (колерного паспорта)» проекты колерных паспортов либо проекты изменений в колерные паспорта не являются разрешительной документацией на строительство, реконструкцию объекта капитального строительства; не являются правовым основанием на устройство (переустройство, демонтаж) пристроек, навесов, козырьков и других архитектурных элементов объекта капитального строительства.

**Ведомость отделки фасадов**

ПОЗ.	ЭЛЕМЕНТ ФАСАДА	ЭТАЛОН ЦВЕТА	ОБОЗНАЧ.	ВИД ОТДЕЛКИ	ПРИМ.
1	Основное поле стен (поле 1)		бежевый	Керамогранитная плитка	
2	Основное поле стен (поле 2)		коричневый		
3	Оконные, дверные блоки		RAL 3007	Металлопластик (стеклопакеты)	
4	Отливы		RAL 3007	Оцинкованная сталь с полимерным покрытием	
5	Ворота		RAL 3007	Алюминиевые ворота	
6	Решётка вентиляции		RAL 9003	ПВХ	
7	Водосточная труба		RAL 3007	Оцинкованная сталь с полимерным покрытием	
8	Вентиляционная труба		RAL 3007		
9	Козырёк приямка		RAL 3007		
10	Парапетная крышка		RAL 3007		

**СОГЛАСОВАНО**  
 1й заместитель начальника ДГА  
 г. Перми - главный архитектор  
 Д.Ю. Лапшин  
 « 23 » 12 2022 г.

Изм.	Кол.уч.	Лист	№ док.	Подп.	Дата				
Разработал		Шмидт О.В.		<i>Шмидт</i>	11.22	08/2020-КП			
						Колерный паспорт объекта капитального строительства по ул. Торфяная №110 Ленинского р-на, г. Перми			
						Здание административно-хозяйственного назначения	Стадия	Лист	Листов
							П	1	10
						Общие данные (начало)	ИП Селянин В.А.		

**Инструкция о порядке производства работ,  
связанных с окраской фасадов и всех наружных частей зданий,  
сооружений, строений, расположенных на территории города Перми**

1. Окраска (отделка) фасадов и всех наружных частей зданий, сооружений, строений, расположенных на территории города Перми, может производиться лишь на основании паспорта внешнего облика объекта капитального строительства (колерного паспорта), согласованного с департаментом градостроительства и архитектуры администрации г. Перми (далее – ДГА).
2. До начала процесса окраски (отделки) здания или какого-либо сооружения должны быть произведены работы по капитальному ремонту всех без исключения его наружных частей, подлежащих окраске.
3. До начала ремонта зданий, имеющих газосветовую рекламу, сообщить рекламодателю о предстоящих работах на фасаде здания с целью сохранения вывесок либо их демонтажа.
4. Полуразрушенные и разрушенные архитектурные художественно- скульптурные элементы фасада: карнизы, фризy, колонны, пилястры, сандрики, кронштейны, обрамления проемов, различные лепные украшения, барельефы, мозаика, художественная роспись и т.п. подлежат обязательному восстановлению в своем первоначальном виде. Категорически запрещается производить окраску здания без предварительного восстановления указанных элементов декора фасада.
5. Металлические поверхности отдельных элементов фасада: чугунные решетки, ограждения балконов и лестниц, элементы входных групп, двери, кронштейны и прочие архитектурно-художественные элементы фасада перед окраской очищаются от грязи, ржавчины, старой краски и покрываются вновь атмосферостойкой краской для металлических поверхностей.
6. В соответствии с выданными образцами цвета (колерами) на окраску (отделку) здания организация, производящая ремонт здания, составляет пробные образцы цвета, которые наносятся на подготовленную для покраски поверхность стены в уровне 1-го этажа здания (не выше 1,5 метров от земли).
7. Проверку и согласование пробного образца цвета (выкрас колера) производит уполномоченный представитель ДГА. Без указанных проверки и согласования производить окраску (отделку) фасадов здания категорически запрещается.
8. Домоуправления, организации и учреждения, производящие окраску (отделку) и связанный с нею ремонт фасадов здания, несут ответственность за выполнение настоящей инструкции и могут быть привлечены к административной ответственности за ее нарушение в соответствии со статьей 6.8.2 «Нарушение требований к внешнему виду фасадов зданий, строений, сооружений» Закона Пермского края от 06.04.2015 № 460-ПК «Об административных правонарушениях в Пермском крае».
9. По всем вопросам, связанным с производством работ, необходимо обращаться в ДГА по адресу: г. Пермь, ул. Сибирская, 15, каб. 315, тел. 212-76-98.

**Ситуационный план**



- торгово-административное здание по адресу: г.Пермь, Ленинский р-н, ул. Торфяная, дом 110



- красная линия



- обозначение границ земельного участка с кадастровым номером 59:01:2010340:15



- расстояние от объекта капитального строительства до границ земельного участка, красных линий

**Ведомость ссылочных и прилагаемых документов**

ОБОЗНАЧЕНИЕ	НАИМЕНОВАНИЕ	ПРИМЕЧАНИЕ
	Ссылочные документы	
Постановление администрации г. Пермь №130 от 22.02.2017 г.	Об утверждении формы и Порядка согласования паспорта внешнего облика объекта капитального строительства (колерного паспорта)	
Решение Пермской Городской Думы №277 от 15.12.2020 г.	"Об утверждении Правил благоустройства территории города Перми."	

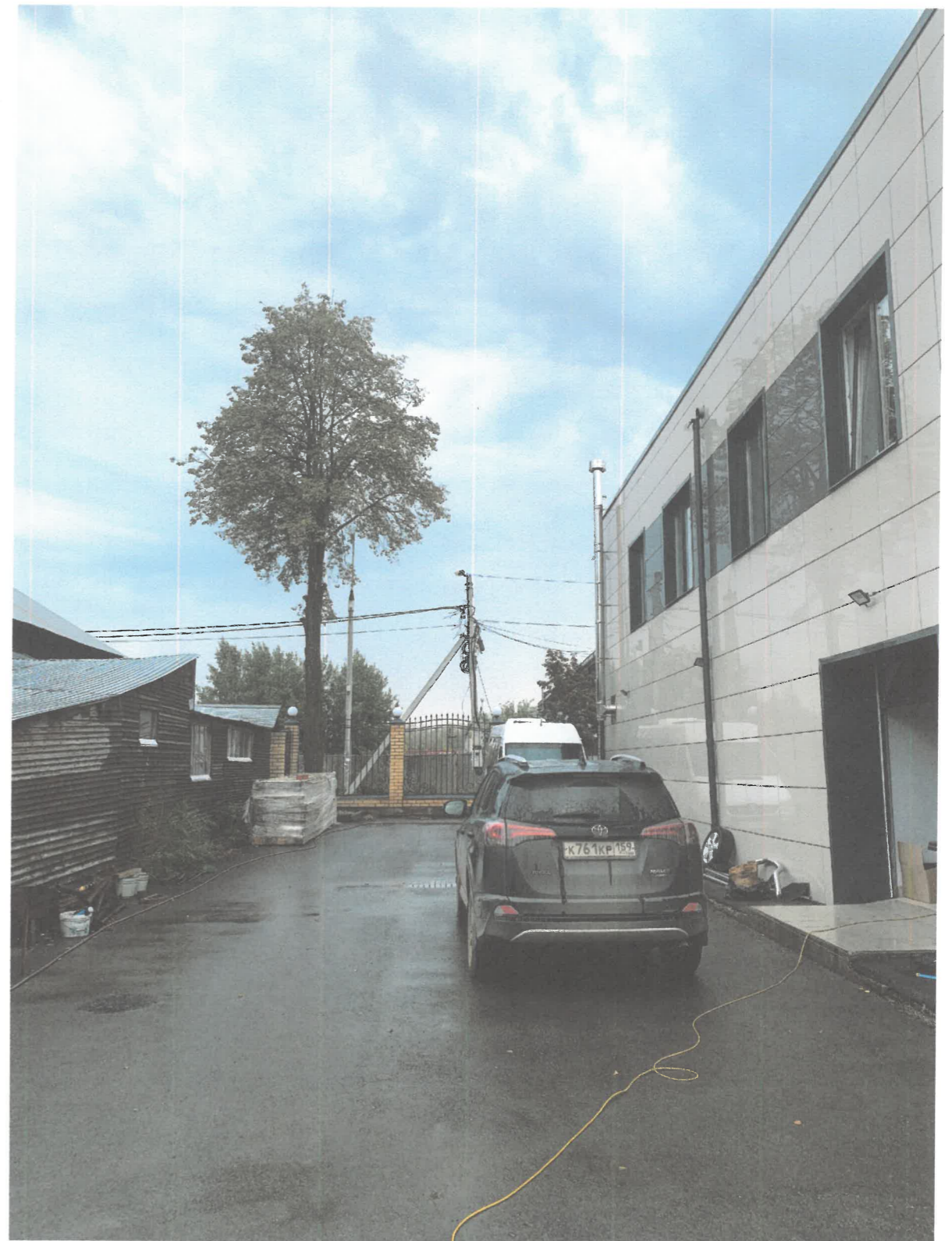
ПРИМЕЧАНИЕ: Границы земельного участка и его номер приведены с сайта <http://pkk.rosreestr.ru>, красные линии приведены с сайта <http://isogd.gorodperm.ru>

						08/2020-КП			
						Колерный паспорт объекта капитального строительства по ул. Торфяная №110 Ленинского р-на, г. Перми			
Изм.	Кол.уч.	Лист	Недок.	Подп.	Дата	Здание административно-хозяйственного назначения	Стадия	Лист	Листов
Разработал				Шмидт О.В.	11.22		П	2	9
						Общие данные (продолжение)	ИП Селянин В.А.		

Главный фасад:



Дворовой фасад:

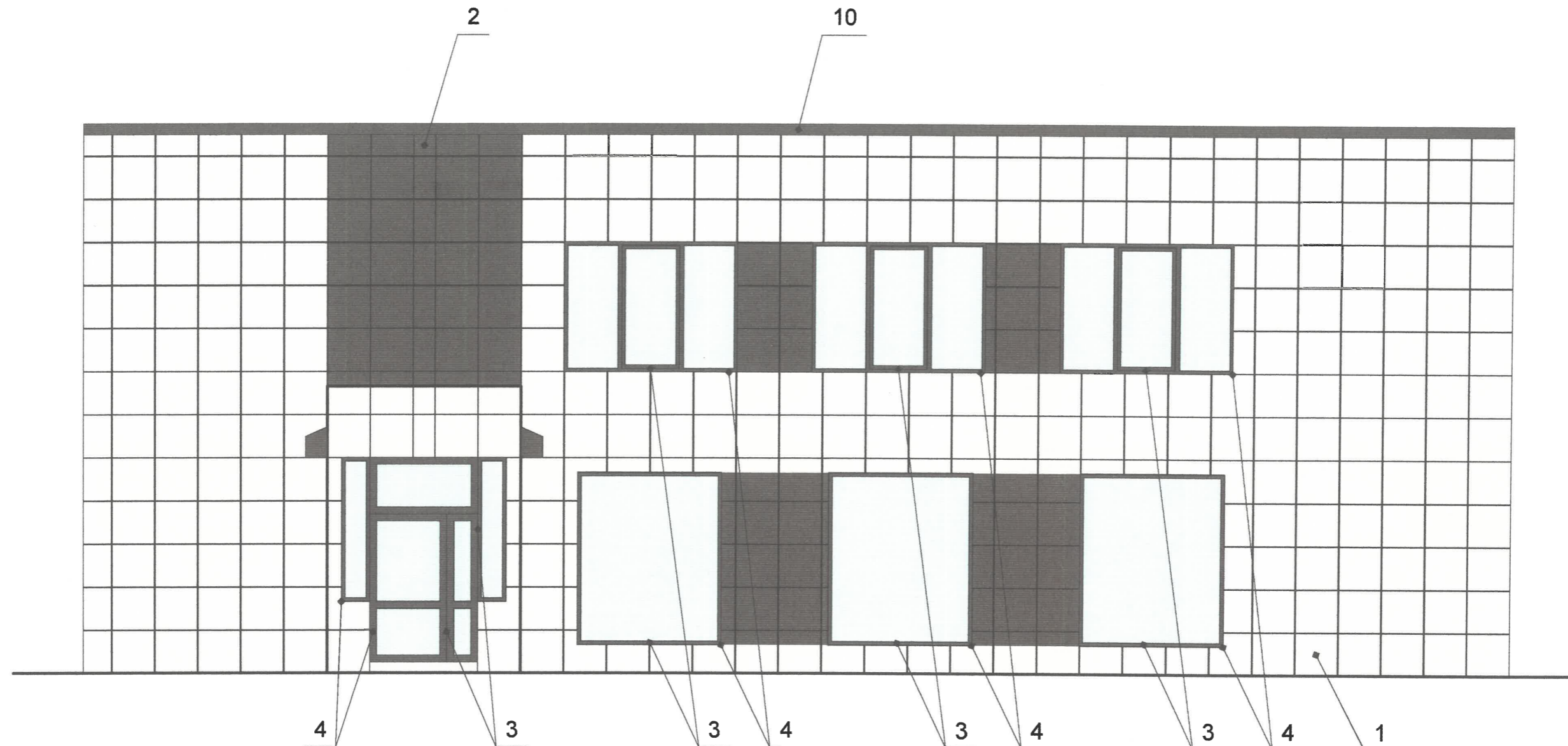


Боковые фасады:



ПРИМЕЧАНИЕ: Фотофиксация фасадов сделана 30.09.2022 г.

						01/2022-КП			
						Колерный паспорт объекта капитального строительства по шоссе Торфяная №110 Ленинского р-на, г. Перми			
Изм.	Кол.уч.	Лист	№ док.	Подп.	Дата	Административно-хозяйственное здание	Стадия	Лист	Листов
Разработал				Шмидт О.В.	11.22		П	3	9
						Существующее состояние фасадов	ИП Селянин В.А.		



**ПРИМЕЧАНИЕ:**

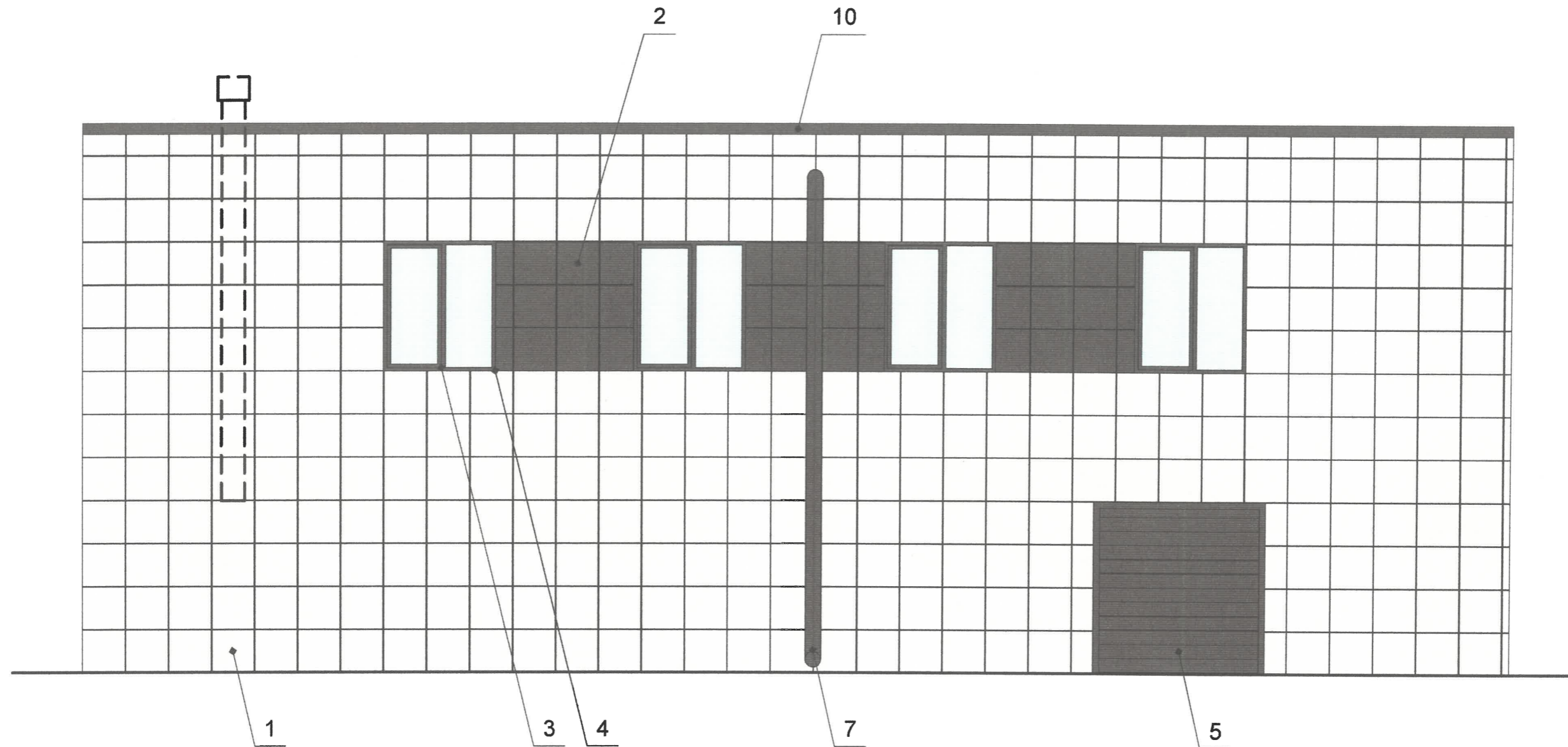
1. В случае, если наружные лестницы при дополнительно устроенных входах в общественные помещения здания выходят за границы предоставленного земельного участка и красные линии квартала, то устройство дополнительных или переустройство существующих входных групп требует получения разрешения в установленном порядке.
2. Требования к входным группам установлены пунктом 11.7 Правил благоустройства территории города Перми, утвержденных Решением Пермской городской Думы от 15.12.2020 № 277.
3. При размещении новой входной группы, изменении входной группы при проведении реконструкции, капитального ремонта здания, строения, сооружения требуется разработка проекта колерного паспорта.
4. Размещение входных групп, расположенных в границах территорий достопримечательных мест на территории города Перми, должно соответствовать требованиям, установленным органом охраны объектов культурного наследия.
5. Требования к входным группам, расположенным в границах территорий общего пользования, за исключением входных групп, расположенных в границах территорий достопримечательных мест:
  - архитектурные элементы входных групп (крыльца, входная площадка, ступени, лестницы, ограждения, парапеты, роллетные системы (рольставни), козырьки, пандусы или подъемные устройства для маломобильных групп населения) должны быть выполнены параллельно фасаду здания, строения, сооружения на расстоянии не более чем 1,5 м от фасада здания, строения, сооружения и при условии сохранения ширины пешеходной зоны (тротуара) не менее 2 м;
  - размер входной площадки - 1,5 м x 1,85 м;
  - входная группа (приямок) в подвальное или полуподвальное помещение должна быть выполнена параллельно фасаду здания, строения, сооружения с лестницей на расстоянии не более чем 1,5 м от фасада здания, строения, сооружения. По периметру входной группы (приямка) устраивается парапет высотой не более 0,5 м, над входной группой (приямком) устанавливается козырек с водоотводом;
  - на высоте более 0,72 м от уровня земли входная группа должна быть выполнена за счет внутреннего пространства здания, строения, сооружения.
6. Ступени и входная площадка входных групп должны иметь противоскользящее покрытие или полосы.
7. На одном из торцов входной площадки может быть предусмотрен пандус или подъемное устройство для маломобильных групп населения.
8. Наружная кнопка вызывного устройства должна быть размещена в начале заезда на пандус или при входе на подъемное устройство для маломобильных групп населения.

**Условные обозначения**

- 1 - Выноска и номер позиции согласно ведомости отделки фасадов на листе 1

**СОГЛАСОВАНО**  
 1а заместитель начальника ДГА  
 г. Перми - главный архитектор  
 Д.Ю. Лапшин  
 «23» 12 2020 г.



08/2020-КП					
Колерный паспорт объекта капитального строительства по ул. Торфяная №110 Ленинского р-на, г. Перми.					
Изм.	Кол.уч.	Лист	Чедок.	Подп.	Дата
Разработал		Шмидт О.В.		<i>Шмидт</i>	11.22
Здание административно-хозяйственного назначения					Стадия
Главный фасад					Лист
					Листов
					П
					4
					9
					ИП Селянин В.А.



**ПРИМЕЧАНИЕ:**

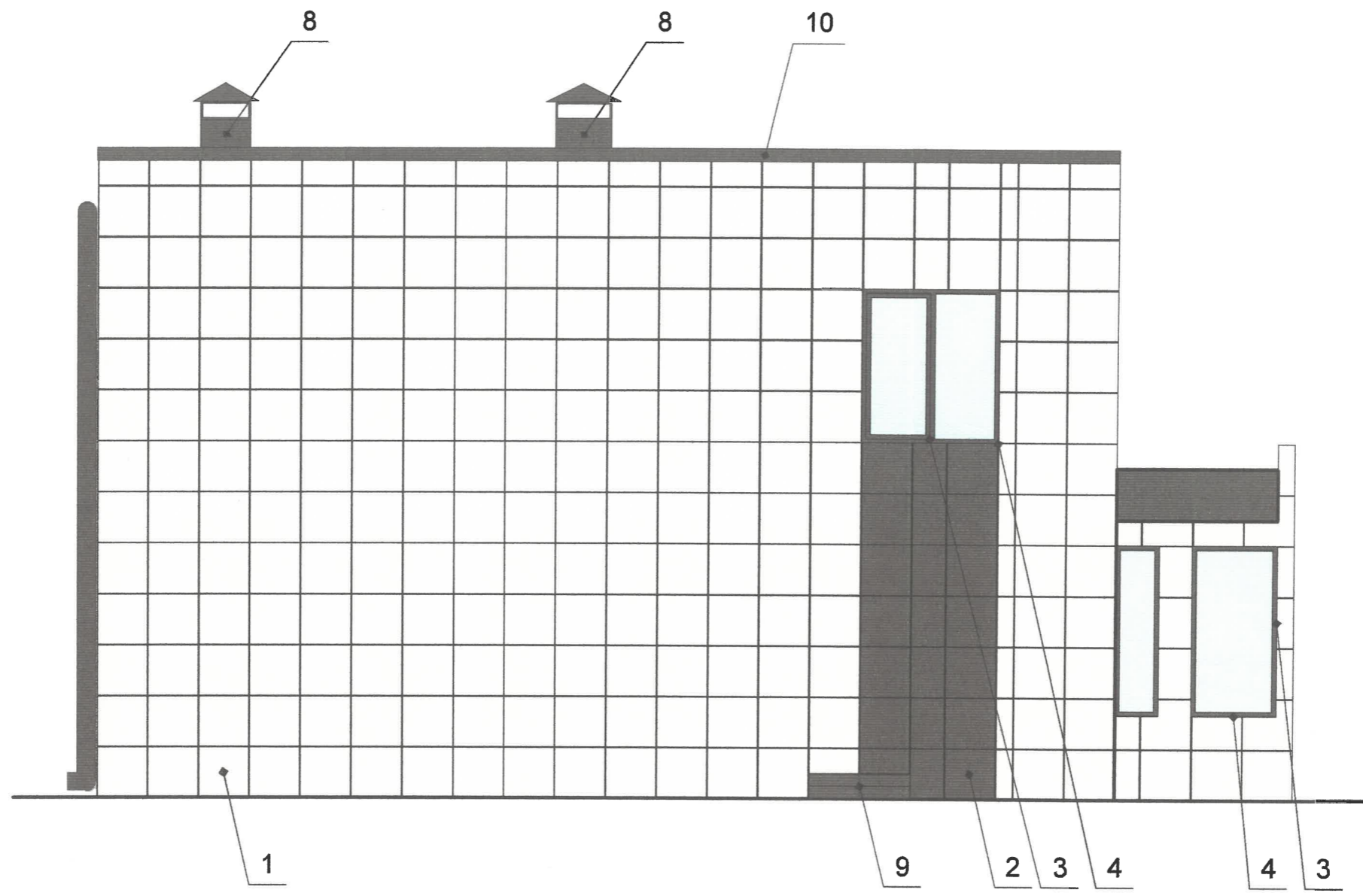
1. Дополнительное оборудование - размещаемые на фасадах здания, строения, сооружения системы технического обеспечения эксплуатации зданий, строений, сооружений (наружные блоки систем кондиционирования и вентиляции, маскирующие ограждения (экраны, решетки), вентиляционные трубопроводы, антенны, видеокамеры наружного наблюдения, электрощиты, кабельные линии, иное подобное оборудование), защитные устройства (решетки, рольставни), почтовые ящики, часы, банкоматы, элементы архитектурно-художественной подсветки, флажки и иное оборудование.
2. Размещение дополнительного оборудования, дополнительных элементов и устройств на фасадах объектов капитального строительства рекомендуется при соблюдении следующих условий:
  - соответствие размещения дополнительного оборудования архитектурному решению фасадов, предусмотренному проектной документацией, в соответствии с которой осуществлено строительство (реконструкция) Объекта, с привязкой к единой (вертикальной, горизонтальной) системе осей фасадов;
  - единая горизонтальная ось - условная прямая линия. Определяется как половина расстояния между верхним и нижним архитектурным элементом (окна, наличники, карниз, фриз и другие), выделяющимся (западающим, выступающим) из плоскости стены
  - единая вертикальная ось - условная прямая линия. Определяется как половина расстояния между границами одного архитектурного элемента (окна, двери, колонны) либо между двумя архитектурными элементами (окна, двери, колонны);
  - комплексное решение размещения оборудования - единое архитектурное и цветовое решение (в том числе размер, форма, материал);
  - размещение дополнительного оборудования на архитектурных деталях, элементах декора, поверхностях с ценной архитектурной отделкой, а также крепление, ведущее к повреждению архитектурных поверхностей, не допускаются.
3. Размещение дополнительного оборудования не должно нарушать законные интересы собственников жилых помещений в непосредственной близости с оборудованием.

**Условные обозначения**

-  1 -Выноска и номер позиции согласно ведомости отделки фасадов на листе 1
-  -место допустимого размещения дополнительного оборудования

**СОГЛАСОВАНО**  
 1<sup>й</sup> заместитель начальника ДГА  
 г. Перми - главный архитектор  
 Д.Ю. Лапшин  
 « 23 » 12 20 22 г.

						08/2020-КП			
						Колерный паспорт объекта капитального строительства по ул. Торфяная №110 Ленинского р-на, г. Перми			
Изм.	Кол.уч.	Лист	№ док.	Подп.	Дата	Здание административно-хозяйственного назначения	Стадия	Лист	Листов
							П	5	9
Дворовой фасад						ИП Селянин В.А.			



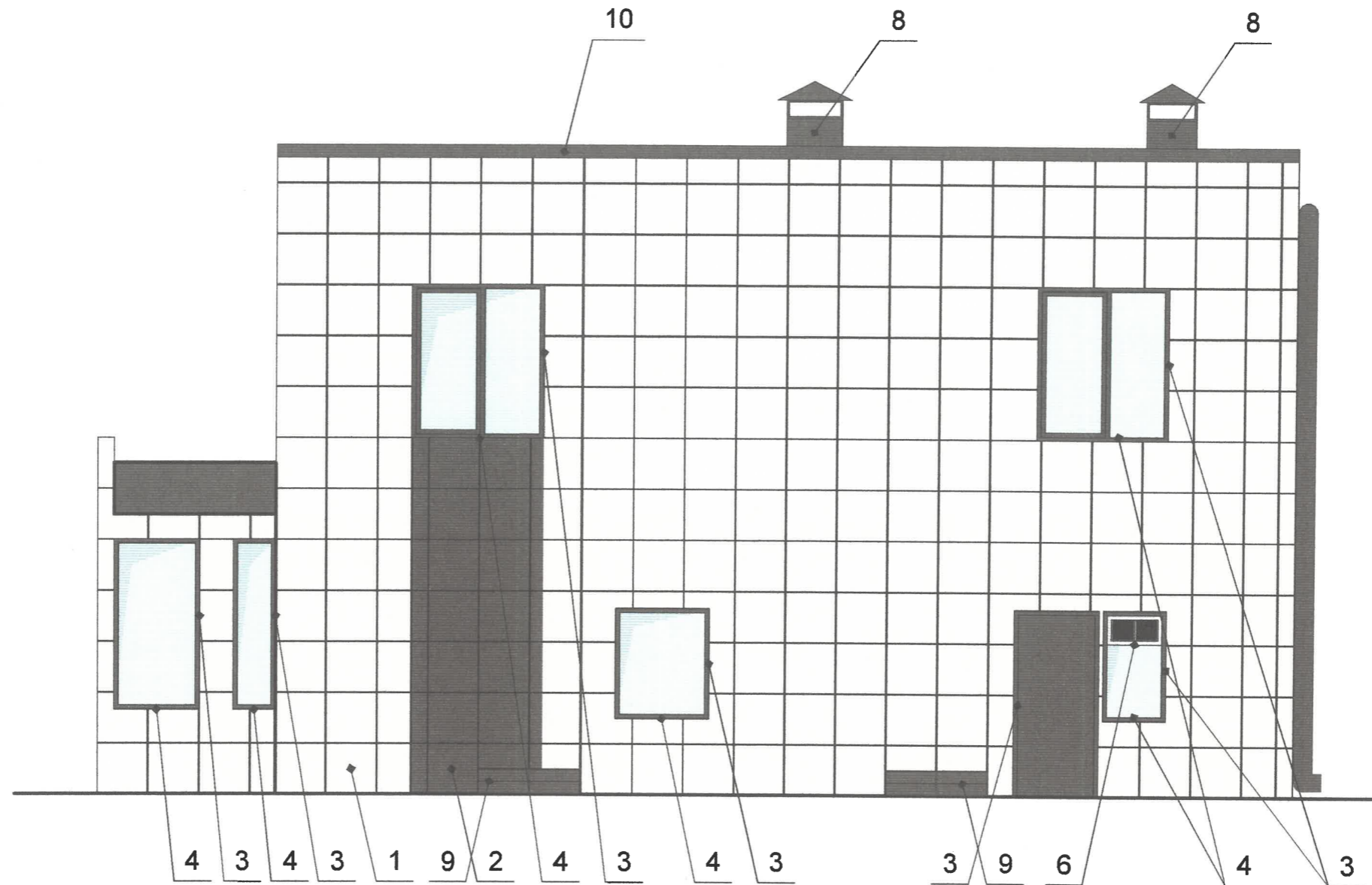
**Условные обозначения**

1 -Выноска и номер позиции согласно ведомости отделки фасадов на листе 1

**СОГЛАСОВАНО**  
 1а заместитель начальника ДГА  
 г. Перми - главный архитектор  
 Д.Ю. Лапшин  
 23.12.2022 г.

Примечание см. на листе 4, 5.

						08/2020-КП			
						Колерный паспорт объекта капитального строительства по ул. Торфяная №110 Ленинского р-на, г. Перми			
<b>Изм.</b>	<b>Кол.уч.</b>	<b>Лист</b>	<b>Чедок.</b>	<b>Подп.</b>	<b>Дата</b>	Здание административно- хозяйственного назначения	<b>Стадия</b>	<b>Лист</b>	<b>Листов</b>
Разработал		Шмидт О.В.		<i>Шмидт</i>	11.22		П	6	9
						Боковой фасад	ИП Селянин В.А.		



**Условные обозначения**

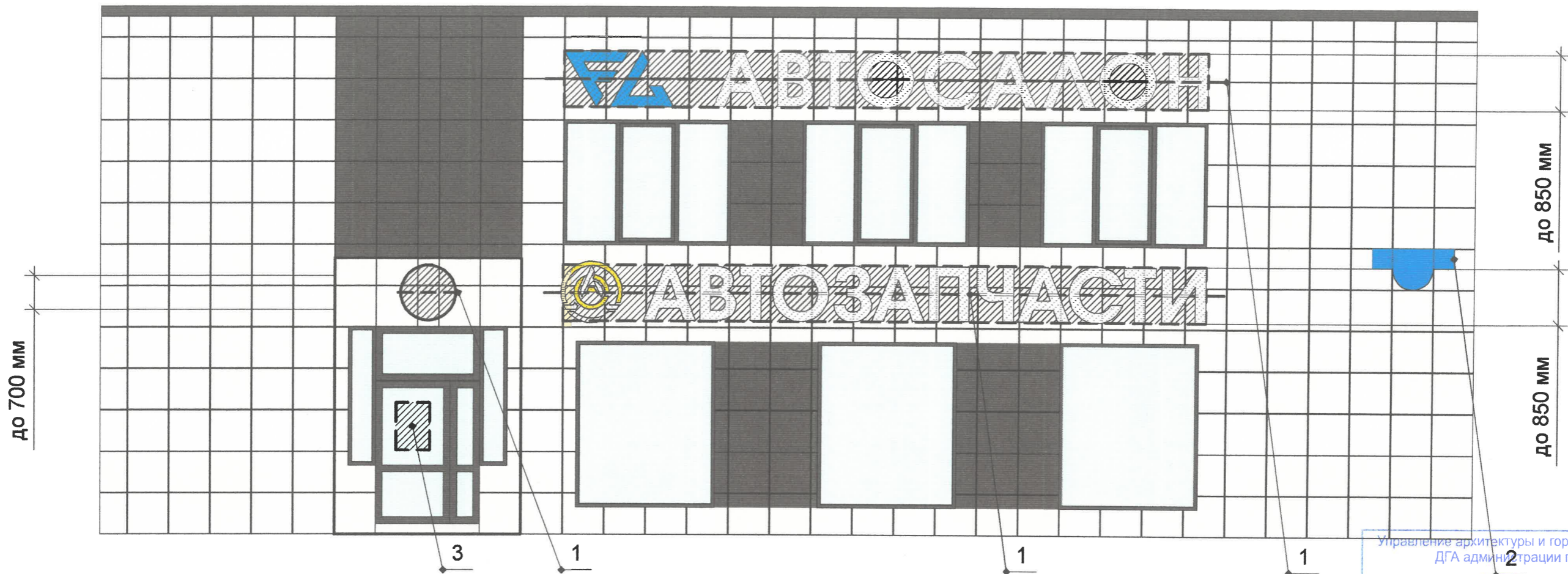
1 -Выноска и номер позиции согласно ведомости отделки фасадов на листе 1

**СОГЛАСОВАНО**  
 1<sup>й</sup> заместитель начальника ДГА  
 г. Перми - главный архитектор  
 Д.Ю. Лапшин  
 «23» 12 20 22 г.

Примечание см. на листе 4, 5.

						08/2020-КП			
						Колерный паспорт объекта капитального строительства по ул. Торфяная №110 Ленинского р-на, г. Перми			
<b>Изм.</b>	<b>Кол.уч.</b>	<b>Лист</b>	<b>Недок.</b>	<b>Подп.</b>	<b>Дата</b>	Здание административно-хозяйственного назначения	<b>Стадия</b>	<b>Лист</b>	<b>Листов</b>
Разработал		Шмидт О.В.		<i>Шмидт</i>	11.22		П	7	9
						Боковой фасад	ИП Селянин В.А.		



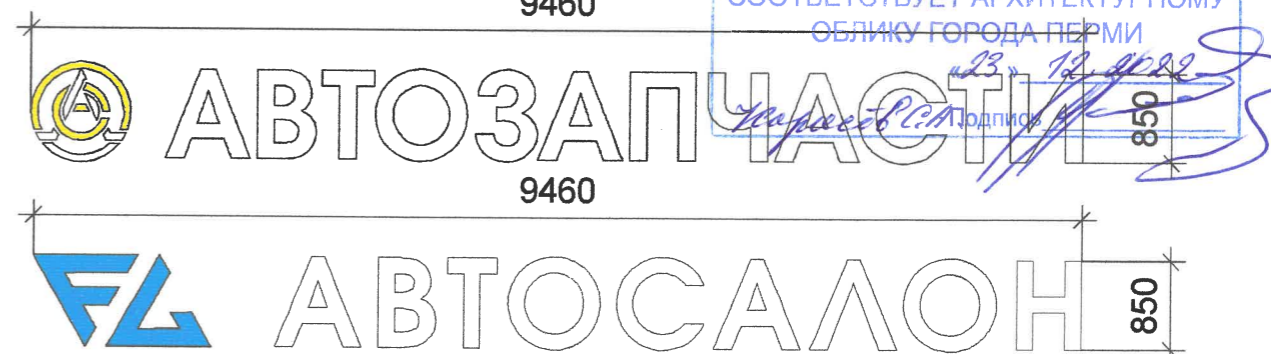


**Условия размещения средств размещения информации, рекламных конструкций**

1. Место размещения информации располагаются относительно условной прямой — единой горизонтальной оси. Местоположение оси на фасаде определяется как половина расстояния между верхним и нижним архитектурным элементом (окна, наличники, карниз, фриз и др.), выделяющимся (западающим, выступающим) из плоскости стены.
2. Размещение вывесок и рекламных конструкций должно осуществляться в границах места допустимого размещения средств размещения информации, рекламных конструкций, установленных данным колерным паспортом объекта капитального строительства.
3. Размещение вывесок по отношению друг к другу, их конфигурация, наполненность информацией должны соответствовать Стандартным требованиям к вывескам, их размещению и эксплуатации (далее - Стандартные требования), утвержденным Решением Пермской городской Думы от 15.12.2020 №277.
4. В случае, если планируемые к размещению вывески не соответствуют Стандартным требованиям и действующему колерному паспорту, требуется внесение изменений в колерный паспорт путем разработки нового колерного паспорта.
5. Максимальный размер информационных табличек — 0,5 м x 0,7 м (пункт 2.13 Стандартных требований).
6. Узел крепления каждого типа объекта информации разрабатывается отдельным рабочим проектом.
7. В случае размещения рекламной конструкции на фасаде здания, строения, сооружения, такая конструкция должна быть отражена в составе нового колерного паспорта, а ее размещение должно осуществляться в соответствии с действующим порядком установки эксплуатации рекламных конструкций на территории города Перми, утвержденным решением Пермской городской Думы, с последующим получением на установку и эксплуатацию рекламной конструкции в установленном порядке.

**Ведомость средств размещения информации, рекламных конструкций**

№	Тип объекта городской информации, материал, способ крепления	Цвет (с указанием RAL)	Наличие подсветки
1.	Вывеска - объемные буквы и/или логотипы без подложки на металлических направляющих в цвет фасада здания на стене здания. Оргстекло, металл, пластик.	Фирменные цвета	Внутренняя
2.	Указатель с наименованием улицы и номером дома (здания) (пункт 11.4.2 Решения Пермской городской Думы от 15.12.2020 № 277). Пластик, металл.	Синий: R-(0), G-(20), B-(120); белый	Внутренняя
3.	Информационная табличка (режимник). Одиночная (500x700). Оргстекло, пластик, металл, выклейки	Фирменные цвета	Отсутствует



**Условные обозначения**

- 1 — выноска и номер позиции согласно ведомости средств размещения информации, рекламных конструкций
- — — — — единая горизонтальная ось средств размещения информации, рекламных конструкций
- ▨ — место допустимого размещения средств размещения информации, рекламных конструкций

						08/2020-КП			
						Колерный паспорт объекта капитального строительства по ул. Торфяная №110 Ленинского р-на, г. Перми			
Изм.	Кол.уч.	Лист	Недок.	Подп.	Дата	Здание административно-хозяйственного назначения	Стадия	Лист	Листов
Разработал		Шмидт О.В.		<i>Шмидт</i>	11.22		П	8	9
						Размещение средств размещения информации, рекламных конструкций (начало)	ИП Селянин В.А.		

позиция ведомости отделки фасадов 2, 3, 4, 5	RAL 3007	C:	60		позиция ведомости отделки фасадов 6	RAL 9003	C:	0	
		M:	100				M:	0	
		Y:	70				Y:	0	
		K:	80				K:	0	
		R:	64				R:	244	
		G:	34				G:	248	
		B:	37				B:	244	

**СОГЛАСОВАНО**  
 1<sup>й</sup> заместитель начальника ДГА  
 г. Перми главный архитектор  
 Д.Ю. Лапшин  
 «23» 12 20 22г.

ПРИМЕЧАНИЕ: Координаты цвет в RAL приведены с сайта <http://colorscheme.ru> (каталог цветов RAL CLASSIC)

						08/2020-КП			
						Колерный паспорт объекта капитального строительства по ул. Торфяная №110 Ленинского р-на, г. Перми			
Изм.	Кол.уч.	Лист	Недок.	Подп.	Дата	Здание административно- хозяйственного назначения	Стадия	Лист	Листов
Разработал	Шмидт О.В.			<i>Шмидт</i>	11.22		П	9	9
						Эталоны колеров	ИП Селянин В.А.		