

ООО «РПК Реклама 59»

№ 059-22-01-26-46.8кл от 27.10.2022

**ПАСПОРТ ВНЕШНЕГО ОБЛИКА ОБЪЕКТОВ КАПИТАЛЬНОГО СТРОИТЕЛЬСТВА
(КОЛЕРНЫЙ ПАСПОРТ)**

**АДРЕС ОБЪЕКТА: г.Пермь, административный район Ленинский
ул. Окулова, здание (строение) № 73**

шифр: 1-12-2022-КП

ПЕРМЬ, 2022г.

Ведомость чертежей

ЛИСТ	НАИМЕНОВАНИЕ	ПРИМЕЧАНИЯ
1-2	Общие данные	
3	Существующее состояние фасадов	
4	Главный фасад	
5-6	Боковые фасады	
7	Дворовой фасад	
8	Размещение средств размещения информации, рекламных конструкций	
9	Эталоны колеров	

Пояснительная записка

Объект капитального строительства - 2х этажное нежилое здание «Пермалко», расположенное по адресу: г. Пермь, Ленинский район, ул. Окулова, 73, примыкает к зданию по ул. Окулова, 73 к.1.

Год постройки и ввода в эксплуатацию: 1894 г. арх. В.В. Попатенко;
Фасад: керамический кирпич;
Кровля-скатная фальцевая.

Нахождение в зоне объектов культурного наследия: рассматриваемый объект не располагается в зоне объектов культурного наследия.

Ранее согласованные колерные паспорта: № 059-22-01-26-5745 от 16.12.2021.

Настоящим колерным паспортом:

вносятся изменения в ранее согласованный колерный паспорт № 059-22-01-26-5745 от 16.12.2021, в части изменения мест размещения средств размещения информации, рекламных конструкций, а именно добавления места размещения для вывески «Градус. Фирменный магазин» на главном фасаде. Данные изменения не повлекут к нарушению архитектурного облика здания.




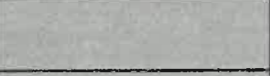
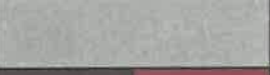

Цветовое решение и применяемые материалы обеспечивают комплексное решение всех элементов фасадов, единство архитектурного облика здания. Средства размещения информации, рекламные конструкции не нарушат архитектурный облик здания.

Раздел «Архитектурно-художественная подсветка» настоящим колерным паспортом не разрабатывается. Освещение фасада осуществляется за счет свечения окон и вывесок.


В соответствии с Градостроительным кодексом Российской Федерации, решением Пермской городской Думы от 15.12.2020 № 277 «Об утверждении Правил благоустройства территории города Перми» и постановлением администрации города Перми от 22.02.2017 № 130 «Об утверждении формы и Порядка согласования паспорта внешнего облика объекта капитального строительства (колерного паспорта)» колерные паспорта не являются разрешительной документацией на строительство, реконструкцию объекта капитального строительства; не являются правовым основанием на устройство пристроек, навесов, козырьков и других архитектурных элементов объекта капитального строительства;

Предметом согласования данного колерного паспорта являются: принятые цветовые решения элементов фасада, применяемые материалы существующего объекта недвижимости, а также определение возможных типов размещения средств размещения информации на нем. Средства размещения информации, рекламные конструкции, не соответствующие Стандартным требованиям, типу и местам их возможного размещения, предусмотренных данным колерным паспортом, подлежат демонтажу.

Ведомость отделки фасадов

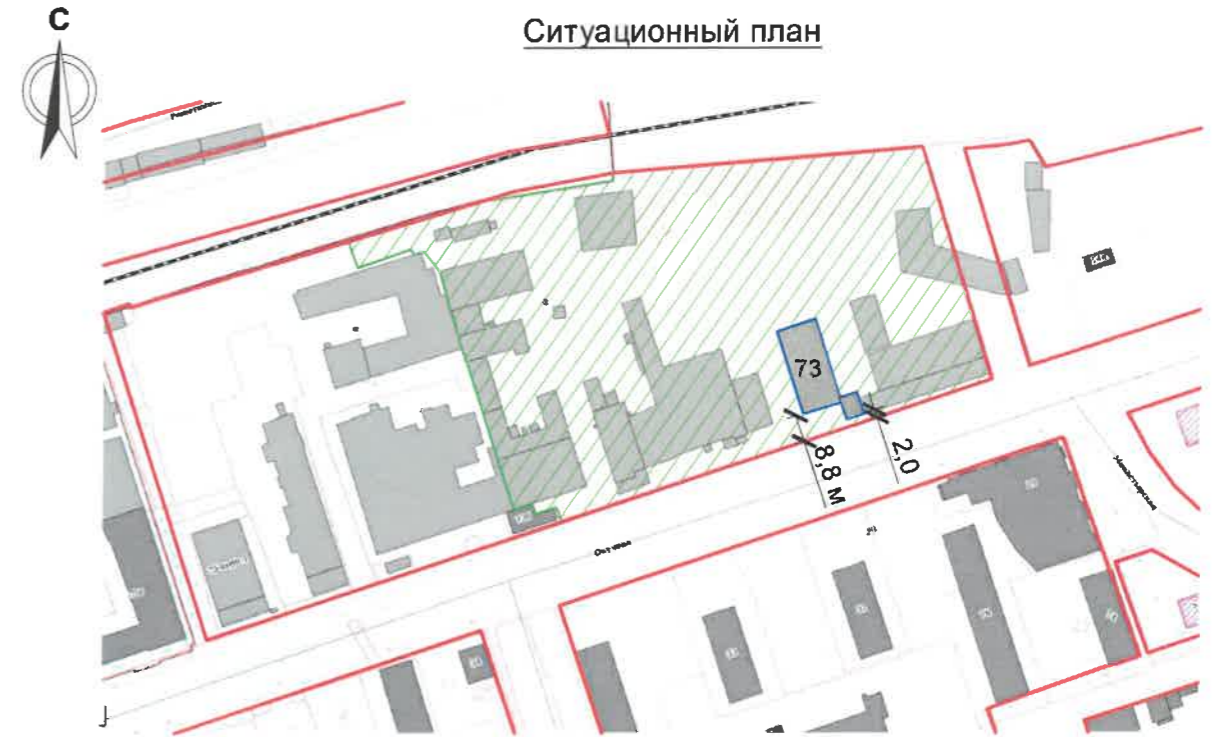
ПОЗ.	ЭЛЕМЕНТ ФАСАДА	ЭТАЛОН ЦВЕТА	ОБОЗНАЧ.	ВИД ОТДЕЛКИ	ПРИМ.
1	Основное поле стен		-	Красный керамический кирпич	
2	Отливы		RAL 9003	Оцинкованная сталь с полимерным покрытием	
3	Переплеты окон, дверей		RAL 9003	ПВХ профиль	
4	Кровля, слуховые окна, козырек, водосточные трубы		RAL 7004	Оцинкованная сталь с полимерным покрытием	
5	Карниз		RAL 7004	Штукатурка с покрытием атмосферостойкой краской	
6	Ограждение крыши, ступени, перила, лестница, стойки		RAL 3007/3011	Металл с покрытием атмосферостойкой краской	



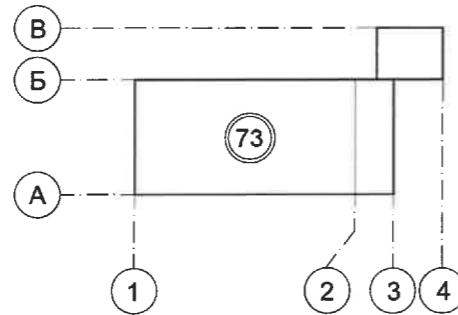
1-12-2022-КП						
Колерный паспорт объекта капитального строительства по ул. Окулова, 73 Дзержинского района г. Перми						
Изм.	Кол. уч.	Лист	№ док.	Подп.	Дата	
		Разраб.	Терентьева		12.22	
						2х этажное нежилое здание «Пермалко»
						Общие данные (начало)
						Стадия
						Лист
						Листов
						П
						1
						9
						ООО «РПК Реклама 59»

Инструкция о порядке производства работ, связанных с окраской фасадов и всех наружных частей зданий, сооружений, строений, расположенных на территории города Перми

- Окраска (отделка) фасадов и всех наружных частей зданий, сооружений, строений, расположенных на территории города Перми, может производиться лишь на основании паспорта внешнего облика объекта капитального строительства (колерного паспорта), согласованного с департаментом градостроительства и архитектуры администрации г. Перми (далее - ДГА).
- До начала процесса окраски (отделки) здания или какого-либо сооружения должны быть произведены работы по капитальному ремонту всех без исключения его наружных частей, подлежащих окраске.
- До начала ремонта зданий, имеющих газосветовую рекламу, сообщить рекламораспространителю о предстоящих работах на фасаде здания с целью сохранения вывесок либо их демонтажа.
- Полуразрушенные и разрушенные архитектурные художественно-скульптурные элементы фасада: карнизы, фризy, колонны, пилястры, сандрики, кронштейны, обрамления проемов, различные лепные украшения, барельефы, мозаика, художественная роспись и т.п. подлежат обязательному восстановлению в своем первоначальном виде. Категорически запрещается производить окраску здания без предварительного восстановления указанных элементов декора фасада.
- Металлические поверхности отдельных элементов фасада: чугунные решетки, ограждения балконов и лестниц, элементы входных групп, двери, кронштейны и прочие архитектурно-художественные элементы фасада перед окраской очищаются от грязи, ржавчины, старой краски и покрываются вновь атмосферостойкой краской для металлических поверхностей.
- В соответствии с выданными образцами цвета (колерами) на окраску (отделку) здания организация, производящая ремонт здания, составляет пробные образцы цвета, которые наносятся на подготовленную для покраски поверхность стены в уровне 1-го этажа здания (не выше 1,5 метров от земли).
- Проверку и согласование пробного образца цвета (выкрас колера) производит уполномоченный представитель ДГА. Без указанных проверки и согласования производить окраску (отделку) фасадов здания категорически запрещается.
- Домоуправления, организации и учреждения, производящие окраску (отделку) и связанный с нею ремонт фасадов здания, несут ответственность за выполнение настоящей инструкции и могут быть привлечены к административной ответственности за ее нарушение в соответствии со статьей 6.8.2 «Нарушение требований к внешнему виду фасадов зданий, строений, сооружений» Закона Пермского края от 06.04.2015 № 460-ПК «Об административных правонарушениях в Пермском крае».
- По всем вопросам, связанным с производством работ, необходимо обращаться в ДГА по адресу: г. Пермь, ул. Сибирская, 15, каб. 315, тел. 212-76-98.



План координатных осей



Условные обозначения

- 73 - 2х этажное нежилое здание «Пермалко»
- Красные линии
- Границы земельного участка с кадастровым номером 59:01:4410183:2
- Земельный участок с кадастровым номером 59:01:4410183:2
- 2,5 м - Расстояние от объекта капитального строительства до границ земельного участка, красных линий

ПРИМЕЧАНИЕ: Координатные оси расставлены условно, границы земельного участка и его номер приведены с сайта <https://pkk.rosreestr.ru/>, красные линии приведены с сайта <https://isogd.gorodperm.ru/>.

Ведомость ссылок и прилагаемых документов

ОБОЗНАЧЕНИЕ	НАИМЕНОВАНИЕ	ПРИМЕЧАНИЕ
Решение Пермской городской Думы от 15.12.2020 №277	«Об утверждении Правил благоустройства территории города Перми»	
Постановление администрации г.Перми от 22.02.2017 №130	«Об утверждении формы и Порядка согласования паспорта внешнего облика капитального (колерного паспорта)»	
	<u>Ранее согласованные/ действующие колерные паспорта</u>	
№ 059-22-01-26-5745 от 16.12.2021	Паспорт внешнего облика объекта капитального строительства (колерный паспорт) по адресу: г. Пермь, Ленинский район, ул. Окулова, 73 (шифр: 135-12-21-ОФ)	согл. 12.01.2022

1-12-2022-КП					
Колерный паспорт объекта капитального строительства по ул. Окулова, 73 Дзержинского района г. Перми					
Изм.	Кол. уч.	Лист	№ док.	Подп.	Дата
Разраб.		Терентьева		<i>[Signature]</i>	12.22
2х этажное нежилое здание «Пермалко»				Стадия	Лист
				п	2
Общие данные (продолжение)				ООО «РПК Реклама 59»	

Главный фасад



Фрагмент главного и бокового фасада

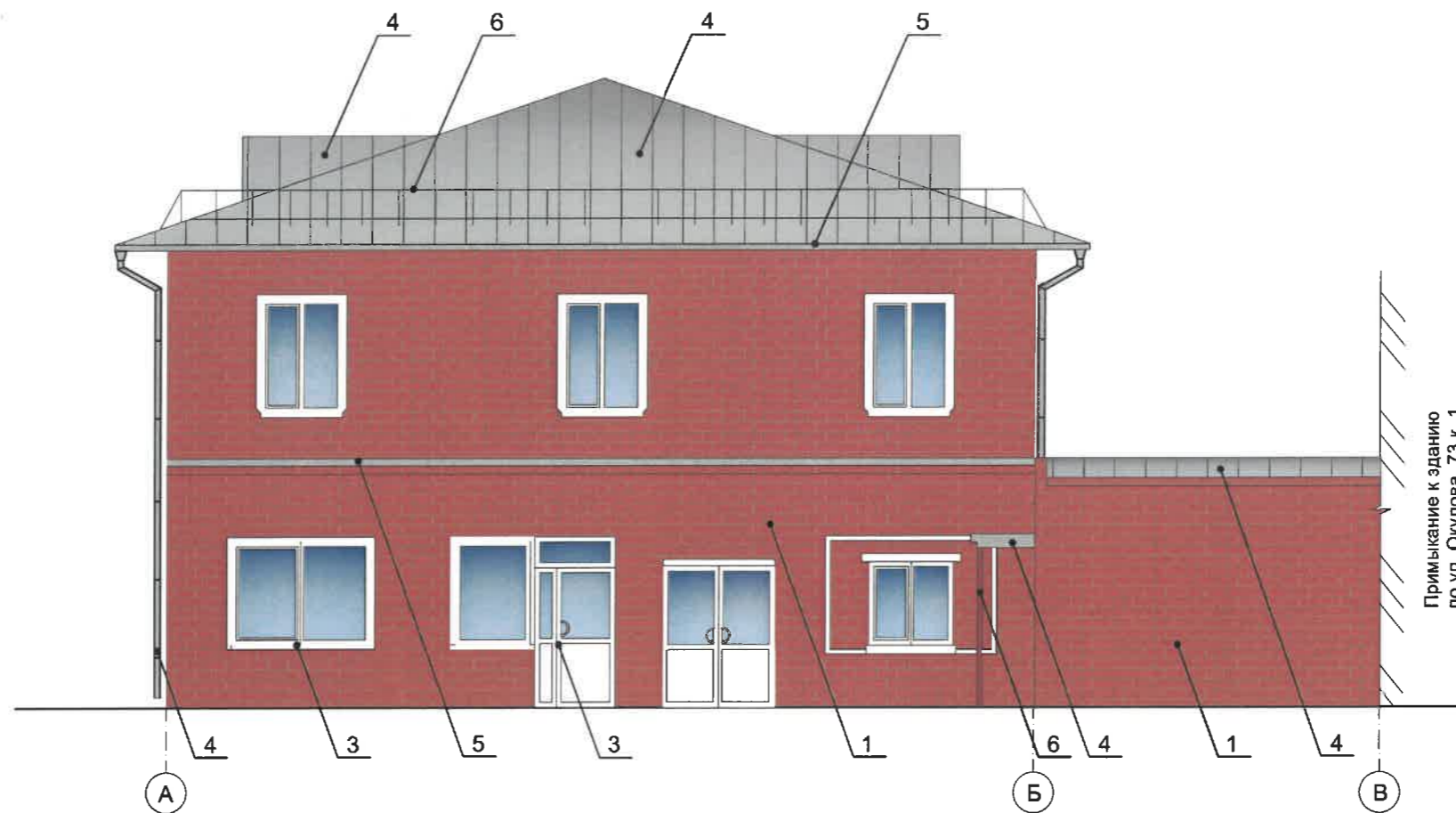


Фрагмент дворового и бокового фасада



ПРИМЕЧАНИЕ: Фотофиксация фасадов выполнена 19.12.2022 г. (из-за отсутствия доступа на закрытую территорию на момент фотофиксации не было возможности выполнить фотофиксацию дворового и боковых фасадов в полном объеме).

						1-12-2022-КП			
						Колерный паспорт объекта капитального строительства по ул. Окулова, 73 Дзержинского района г. Перми			
Изм.	Кол. уч.	Лист	№ док.	Подп.	Дата	2х этажное нежилое здание «Пермалко»	Стадия	Лист	Листов
Разраб.		Терентьева		<i>Терентьева</i>	12.22		п	3	
						Существующее состояние фасадов	ООО «РПК Реклама 59»		



СОГЛАСОВАНО
 1^й заместитель начальника ДГА
 г. Перми - главный архитектор
 Д.Ю. Лапшин
 «29» 12 2022 г.

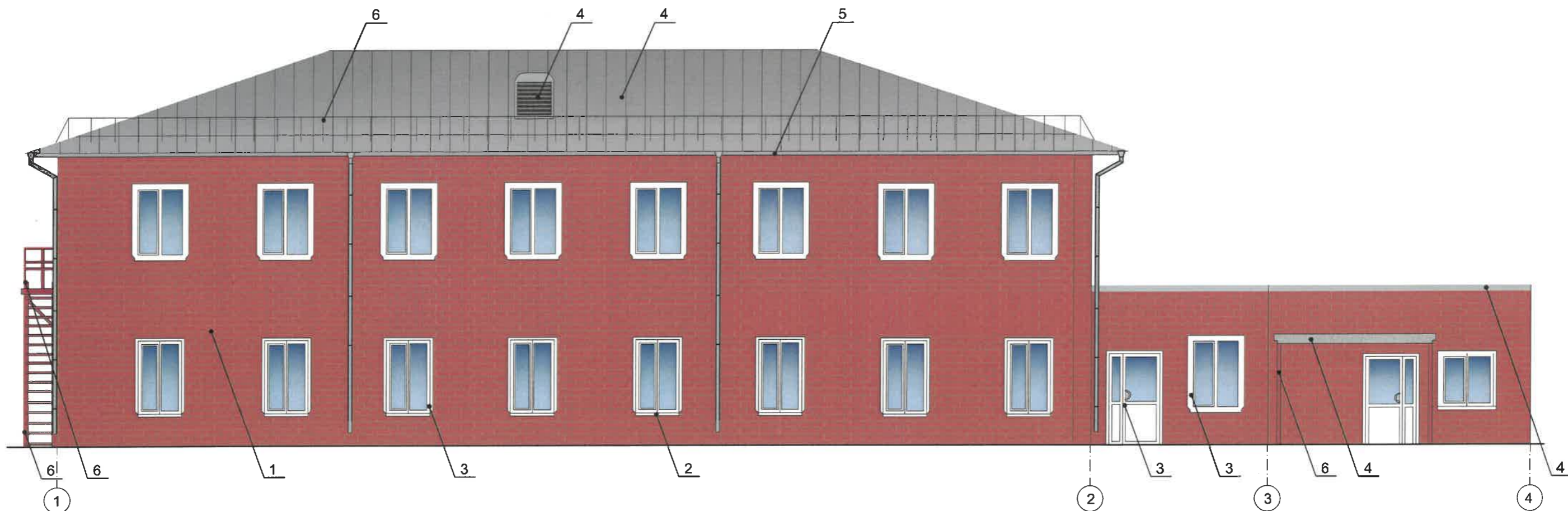
Условия переустройства входных групп

1. В случае, если наружные лестницы при дополнительно устроенных входах в общественные помещения здания выходят за границы предоставленного земельного участка и красные линии квартала, то устройство дополнительных или переустройство существующих входных групп требует получения разрешения в установленном порядке;
2. В случае устройства или переустройства (перепланировки, ремонта, реконструкции) помещений общественного назначения, их входных групп в обязательном порядке должны быть предусмотрены мероприятия по обеспечению доступности данных помещений для маломобильных групп населения, включая инвалидов, использующих кресла-коляски и собак-проводников (далее-МГН) в соответствии с требованиями СП 59.13330.2020 Свод правил. Доступность зданий и сооружений для маломобильных групп населения. В соответствии с пунктом 6.1.1 свода правил в общественном или производственном здании (сооружении) должен быть минимум один вход, доступный для МГН, с поверхности земли и из каждого доступного для МГН подземного или надземного уровня, соединенного с этим зданием. В жилом многоквартирном здании доступными должны быть все подъезды. Согласно пункту 6.1.2 свода правил в доступных входах в здание (сооружение) следует свести к минимуму разность отметок тротуара и тамбура. При перепаде высот входные площадки кроме лестницы должны иметь пандус. При ширине лестниц на основных входах в здание 4,0 м и более следует дополнительно предусматривать разделительные двусторонние поручни. Согласно вышеуказанному Своду правил наружные лестницы и пандусы должны иметь поручни с учетом технических требований к опорным стационарным устройствам по ГОСТ Р 51261. Размеры входной площадки при открывании дверей наружу должны быть не менее 1,5 x 1,85 метра (п.11.7.4.4. Правил благоустройства территории города Перми, утвержденных Решением Пермской городской Думы от 15.12.2020 № 277).

Условные обозначения

- Выноска и номер позиции согласно Ведомости отделки фасадов на листе 1
- ось согласно плану координационных осей на листе 2

						1-12-2022-КП			
						Колерный паспорт объекта капитального строительства по ул. Окулова, 73 Дзержинского района г. Перми			
Изм.	Кол. уч.	Лист	№ док.	Подп.	Дата	2х этажное нежилое здание «Пермалко»	Стадия	Лист	Листов
Разраб.		Терентьева		<i>Терентьева</i>	12.22		П	4	
						Главный фасад	ООО «РПК Реклама 59»		



СОГЛАСОВАНО
 1^а заместитель начальника ДГА
 г. Перми - главный архитектор
 Д.Ю. Папшин
 «28» 12 20 22г.

Условия размещения дополнительного оборудования:

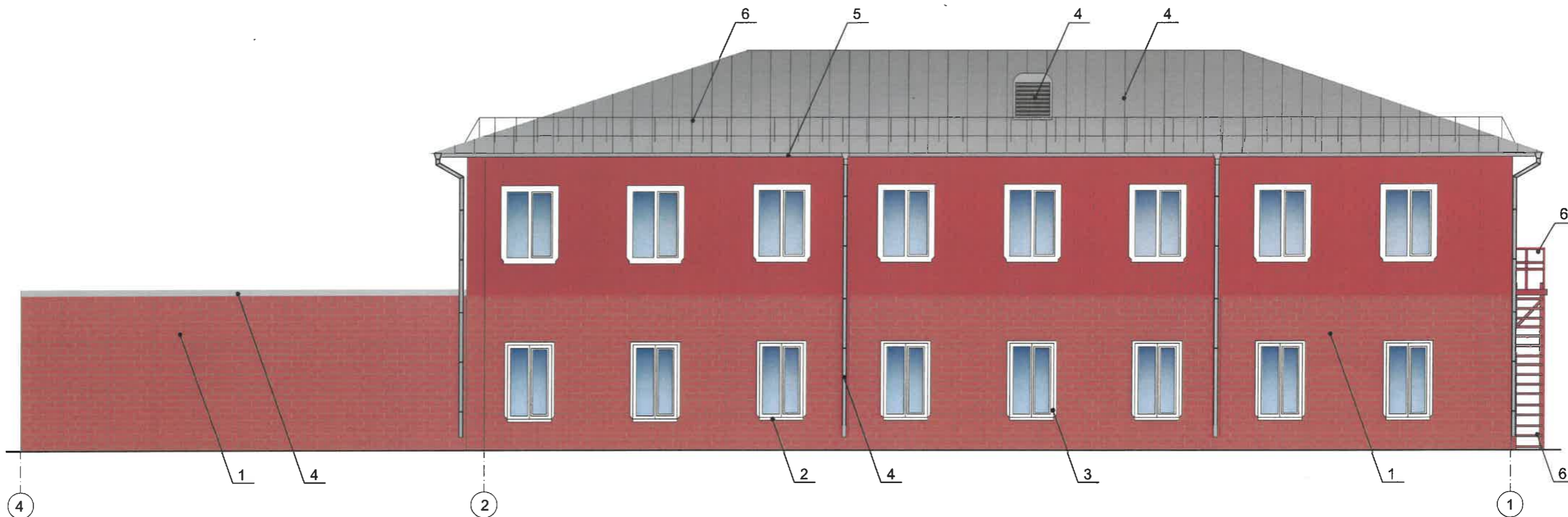
1. Дополнительное оборудование - размещаемые на фасадах здания, строения, сооружения системы технического обеспечения эксплуатации зданий, строений, сооружений (наружные блоки систем кондиционирования и вентиляции, маскирующие ограждения (экраны, решетки), вентиляционные трубопроводы, антенны, видекамеры наружного наблюдения, электрощиты, кабельные линии, иное подобное оборудование), защитные устройства (решетки, рольставни), почтовые ящики, часы, банкоматы, элементы архитектурно-художественной подсветки, флагштоки и иное оборудование.
2. Размещение дополнительного оборудования, дополнительных элементов и устройств на фасадах объектов капитального строительства рекомендуется при соблюдении следующих условий:
 - соответствие размещения дополнительного оборудования архитектурному решению фасадов, предусмотренному проектной документацией, в соответствии с которой осуществлено строительство (реконструкция) Объекта, с привязкой к единой (вертикальной, горизонтальной) системе осей фасадов;
 - единая горизонтальная ось - условная прямая линия. Определяется как половина расстояния между верхним и нижним архитектурным элементом (окна, наличники, карниз, фриз и другие), выделяющимся (западающим, выступающим) из плоскости стены;
 - единая вертикальная ось - условная прямая линия. Определяется как половина расстояния между границами одного архитектурного элемента (окна, двери, колонны) либо между двумя архитектурными элементами (окна, двери, колонны);
 - комплексное решение размещения оборудования - единое архитектурное и цветовое решение (в том числе размер, форма, материал);
 - размещение дополнительного оборудования на архитектурных деталях, элементах декора, поверхностях с ценной архитектурной отделкой, а также крепление, ведущее к повреждению архитектурных поверхностей, не допускаются.
3. Наружные системы кондиционирования устанавливаются: у жилых помещений - за счет внутреннего пространства балкона/лоджии, у не жилых - за счет пространства помещений.

Условные обозначения

- Выноска и номер позиции согласно Ведомости отделки фасадов на листе 1
- ось согласно плану координационных осей на листе 2



Условия переустройства входных групп см. лист 4.

						1-12-2022-КП			
						Колерный паспорт объекта капитального строительства по ул. Окулова, 73 Дзержинского района г. Перми			
Изм.	Кол. уч.	Лист	№ док.	Подп.	Дата	2х этажное нежилое здание «Пермалко»	Стадия	Лист	Листов
Разраб.				Терентьева	12.22		п	5	
						Боковой фасад	ООО «РПК Реклама 59»		



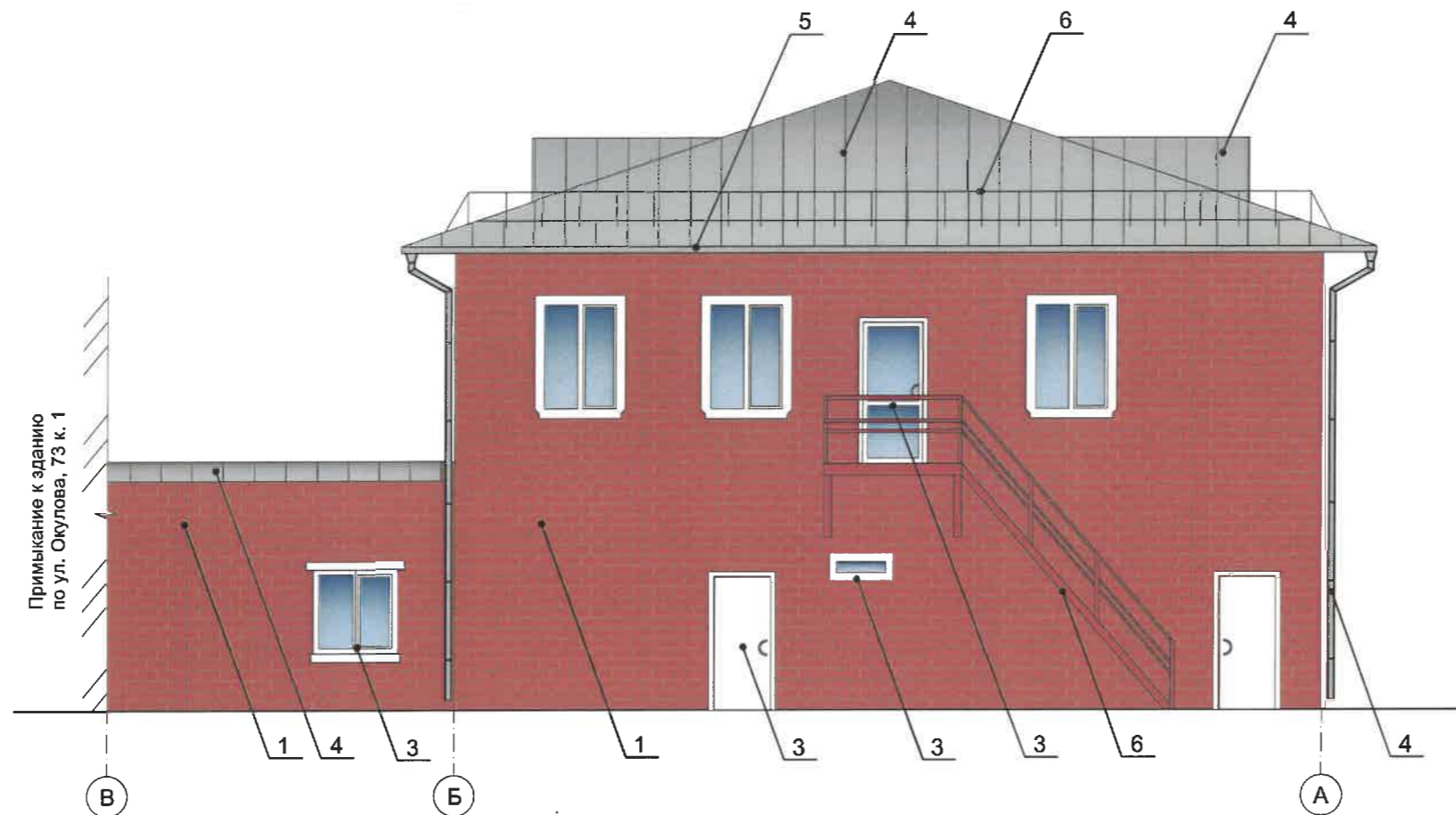
СОГЛАСОВАНО
 1й заместитель начальника ДГА
 г. Перми - главный архитектор
 Д.Ю. Машин
 20.12.22г.

Условные обозначения

-  - Выноска и номер позиции согласно Ведомости отделки фасадов на листе 1
-  - ось согласно плану координационных осей на листе 2



Условия переустройства входных групп см. лист 4, условия размещения дополнительного оборудования см. лист 5.

						1-12-2022-КП			
						Колерный паспорт объекта капитального строительства по ул. Окулова, 73 Дзержинского района г. Перми			
Изм.	Кол. уч.	Лист	№ док.	Подп.	Дата	2х этажное нежилое здание «Пермалко»	Стадия	Лист	Листов
Разраб.			Терентьева	<i>Терентьева</i>	12.22		П	6	
						Боковой фасад	ООО «РПК Реклама 59»		



СОГЛАСОВАНО
 1^й заместитель начальника ДГА
 г. Перми - главный архитектор
 Д.Ю. Лапшин
 «29» 12 2022г.

Условные обозначения

-  - Выноска и номер позиции согласно Ведомости отделки фасадов на листе 1
-  - ось согласно плану координационных осей на листе 2

						1-12-2022-КП			
						Колерный паспорт объекта капитального строительства по ул. Окулова, 73 Дзержинского района г. Перми			
Изм.	Кол. уч.	Лист	№ док.	Подп.	Дата	2х этажное нежилое здание «Пермалко»	Стадия	Лист	Листов
Разраб.		Терентьева		<i>Терентьева</i>	12.22		П	7	
						Дворовой фасад	ООО «РПК Реклама 59»		

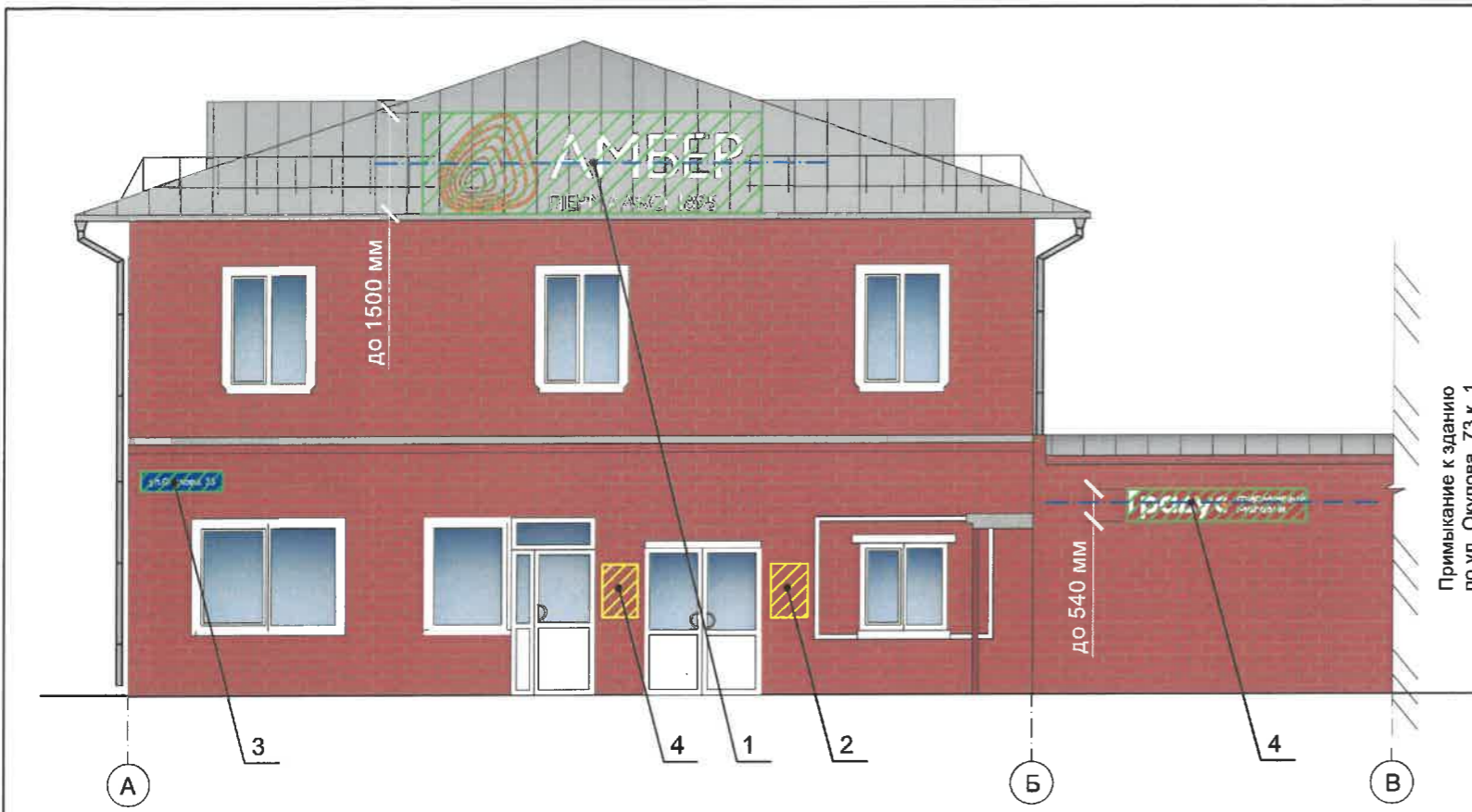


Схема крепления средств размещения информации к фасаду (поз. 4)

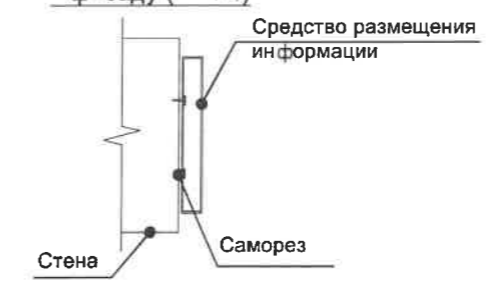
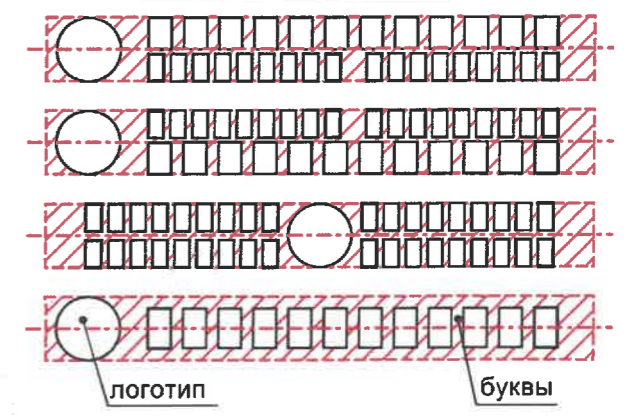


Схема компоновки объемных букв и/или логотипов, относительно оси и места размещения средств размещения информации



Управление архитектуры и городского дизайна
ДГА администрации г.Перми
СООТВЕТСТВУЕТ АРХИТЕКТУРНОМУ
ОБЛИКУ ГОРОДА ПЕРМИ
Карасева 29/12/2022

Вывеска «Градус.фирменный магазин» на главном фасаде (поз. 4)



Условные обозначения

- Выноска и номер позиции согласно Ведомости средств размещения информации, рекламных конструкций
- Ось размещения средств размещения информации, рекламных конструкций
- Место допустимого размещения средств размещения информации, рекламных конструкций
- ось согласно плану координационных осей на листе 2

Ведомость средств размещения информации, рекламных конструкций

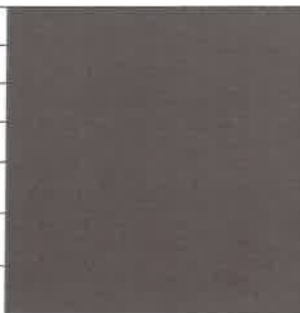
ПОЗ.	Тип объекта, материал, способы крепления	Цвет (с указанием RAL)	Наличие подсветки
1	Крышная вывеска - объемные буквы и/или логотипы, размещенные на металлических направляющих без подложки. Оргстекло, металл, пластик.	Фирменные цвета	Внутренняя или контурная подсветка
2	Информационная табличка (режимник) не более 0,5 x 0,7 м (ДхВ) Металл, пластик, оргстекло, пленки.	Фирменные цвета	Возможна внутренняя подсветка
3	Указатель с наименованием улицы и номером дома (здания) (пункт 11.4.2. решения Пермской городской Думы от 15.12.2020 № 277). Металл, пластик, оргстекло.	Синий фон (R-(0), G-(20), B-(120)), белый	
4	Объемные буквы и/или логотипы, размещенные на металлических направляющих без подложки в цвет фасада. Оргстекло, металл, пластик.	Фирменные цвета	Внутренняя или контурная подсветка

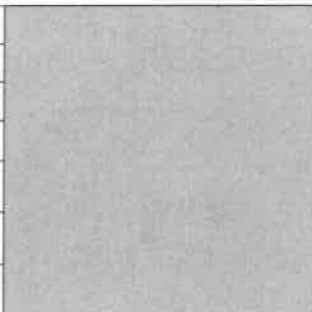
Условия размещения средств размещения информации, рекламных конструкций.

1. Место размещения информации располагаются относительно условной прямой линии - единой горизонтальной оси. Местоположение оси на фасаде определяется как половина расстояния между верхним и нижним архитектурным элементом (окна, наличники, карниз, фриз и др.), выделяющимся (западающим, выступающим) из плоскости стены.
2. Размещение вывесок и рекламных конструкций должно осуществляться в границах места допустимого размещения средств размещения информации, рекламных конструкций, установленных данным колерным паспортом объекта капитального строительства.
3. Размещение вывесок по отношению друг к другу, их конфигурация, наполненность информацией должны соответствовать Стандартным требованиям к вывескам, их размещению и эксплуатации (далее - Стандартные требования), утвержденным Решением Пермской городской Думы от 15.12.2020 №277.
4. В случае, если планируемые к размещению вывески не соответствуют Стандартным требованиям и действующему колерному паспорту, требуется внесение изменений в колерный паспорт путем разработки нового колерного паспорта.
5. Максимальный размер информационных табличек - 0,5 м x 0,7 м (пункт 2.13 Стандартных требований).
6. Узел крепления каждого типа объекта информации разрабатывается отдельным рабочим проектом.
7. В случае размещения рекламной конструкции на фасаде здания, строения, сооружения, такая конструкция должна быть отражена в составе нового колерного паспорта, а ее размещение должно осуществляться в соответствии с действующим порядком установки эксплуатации рекламных конструкций на территории города Перми, утвержденным решением Пермской городской Думы, с последующим получением на установку и эксплуатацию рекламной конструкции в установленном порядке.

						1-12-2022-КП			
						Колерный паспорт объекта капитального строительства по ул. Окулова, 73 Дзержинского района г. Перми			
Изм.	Кол. уч.	Лист	№ док.	Подп.	Дата	2х этажное нежилое здание «Пермалко»	Стадия	Лист	Листов
		Разраб.	Терентьева		12.22		п	8	
						Размещение средств размещения информации, рекламных конструкций	ООО «РПК Реклама 59»		

Позиция согласно ведомости отделки фасадов	Координаты цвета RAL 9003	C:	0	
		M:	0	
		Y:	0	
		K:	0	
		R:	244	
		G:	248	
2, 3		B:	244	

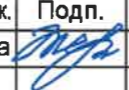
Позиция согласно ведомости отделки фасадов	Координаты цвета RAL 3007	C:	60	
		M:	100	
		Y:	60	
		K:	80	
		R:	64	
		G:	34	
6		B:	37	

Позиция согласно ведомости отделки фасадов	Координаты цвета RAL 7004	C:	0	
		M:	0	
		Y:	0	
		K:	45	
		R:	158	
		G:	160	
4, 5		B:	161	

Позиция согласно ведомости отделки фасадов	Координаты цвета RAL 3011	C:	20	
		M:	100	
		Y:	100	
		K:	40	
		R:	126	
		G:	41	
6		B:	44	

СОГЛАСОВАНО
 1^й заместитель начальника ДГА
 г. Перми - главный архитектор
 Д.Ю. Лапшин
 «29» 12 2022г.

ПРИМЕЧАНИЕ: Координаты цвета в RAL приведены с сайта <https://colorscheme.ru/> (каталог цветов RAL CLASSIC).

						1-12-2022-КП			
						Колерный паспорт объекта капитального строительства по ул. Окулова, 73 Дзержинского района г. Перми			
Изм.	Кол. уч.	Лист	№ док.	Подп.	Дата	2х этажное нежилое здание «Пермалко»	Стадия	Лист	Листов
Разраб.		Терентьева			12.22		П	9	
						Эталоны колеров	ООО «РПК Реклама 59»		