

№ 059-22-01-26-52 от 16.01.2023  
Номер и дата входящего заявления о согласовании колерного паспорта (заполняется ДГА)

Заказчик: ТЦ «Гудвин»

**ПАСПОРТ ВНЕШНЕГО ОБЛИКА ОБЪЕКТА КАПИТАЛЬНОГО СТРОИТЕЛЬСТВА  
(КОЛЕРНЫЙ ПАСПОРТ)**

**АДРЕС ОБЪЕКТА:** г. Пермь, административный район Мотовилихинский  
улица Грачева, здание (строение) № 4

шифр: Г4- М - 2023 - ОФ

ПЕРМЬ 2023 г.

**Ведомость чертежей**

ЛИСТ	НАИМЕНОВАНИЕ	ПРИМЕЧАНИЯ
1	Общие данные (начало)	
2	Общие данные (окончание)	
3	Фотофиксация фасадов	
4	Главный фасад по ул.Гачева	
5	Главный фасад по ул.Барбюса	
6	Боковой фасад	
7	Дворовой фасад	
8	Размещение средств размещения информации, рекламных конструкций	
9	Размещение средств размещения информации, рекламных конструкций	
10	Размещение средств размещения информации, рекламных конструкций	
11	Эталоны колеров	

**Ведомость отделки фасадов**

ПОЗ.	ЭЛЕМЕНТ ФАСАДА	ЭТАЛОН ЦВЕТА	ОБОЗНАЧ.	ВИД ОТДЕЛКИ	ПРИМ.
1	Цоколь		-	Керамогранит	
2	Поле стен	белый	RAL9010	Сендвич-панели	
3	Переплеты окон	белый	RAL9010	Металлопластик. Стеклопакеты.	
4	Входные группы, крыльца	белый	RAL9010	Металлопластик. Стеклопакеты.	
5	Ворота	белый	RAL9010	Атмосферостойкая краска по металлу	
6	Пожарная лестница, металлическое ограждение	белый	RAL9010	Атмосферостойкая краска по металлу	
7	Ограждение	белый	RAL9010	Атмосферостойкая краска по металлу	
8	Козырек		RAL9002	Поликарбонат Атмосферостойкая краска по металлу	

**Ведомость чертежей**

Объект капитального строительства – 2-этажное здание торгового комплекса «Гудвин»;  
 Год постройки и ввод в эксплуатацию: 2015 г.  
 В плане здание прямоугольной конфигурации;  
 Несущие стены: ж/б каркас, сэндвич-панели;  
 Кровля: плоская.

Ранее разработанные колерные паспорта: - от 10.11.2017 СЭД-059-22-01-26-402 .  
 Нахождение в границах зон объектов культурного наследия: рассматриваемый объект располагается в зоне регулирования застройки - ЗРЗ-1Г, утвержденных постановлением правительства Пермского края от 24.12.2019 № 985-П.

Настоящим колерным паспортом:  
 Вносятся изменения в ранее согласованный колерный паспорт от 10.11.20217 СЭД-059-22-01-26-402 , в части уточнения видов и мест размещения средств размещения информации, рекламных конструкций, которые не повлекут к нарушению архитектурного облика здания.

Цветовое решение и применяемые материалы обеспечивают комплексное решение всех элементов фасадов, единство архитектурного облика здания. Средства размещения информации, рекламные конструкции не нарушат архитектурный облик здания.

Раздел «Архитектурно-художественная подсветка» настоящим колерным паспортом не разрабатывается. Освещение фасада осуществляется за счет свечения окон и вывесок;

Предметом согласования данного колерного паспорта являются: принятые цветовые решения элементов фасада, применяемые материалы существующего объекта недвижимости, а также определение возможных типов размещения средств размещения информации на нем. Средства размещения информации, рекламные конструкции, не соответствующие типу и местам их возможного размещения, подлежат демонтажу.

В соответствии с Градостроительным кодексом Российской Федерации, решением Пермской городской Думы от 15.12.2020 № 277 «Об утверждении Правил благоустройства территории города Перми» и постановлением администрации города Перми от 22.02.2017 № 130 «Об утверждении формы и Порядка согласования паспорта внешнего облика объекта капитального строительства (колерного паспорта)» колерные паспорта либо их изменения не являются разрешительной документацией на строительство, реконструкцию объекта капитального строительства; не являются правовым основанием на устройство (переустройство, демонтаж) пристроек, навесов, козырьков и других архитектурных элементов объекта капитального строительства.

СОГЛАСОВАНО  
 1<sup>й</sup> заместитель начальника ДГА  
 г. Перми - главный архитектор  
 Д.Ю. Лапшин  
 « 12 » 01 20 23г.

						шифр: Г4- М - 2023 - ОФ			
						Колерный паспорт объекта капитального строительства по ул. Грачева, 4 в Мотовилихинском районе города Перми			
Изм.	Кол.уч	Лист	Недок.	Подпись	Дата	Торговый центр	Стадия	Лист	Листов
Разработал	Попова			<i>Попова</i>	01.23		П	2	
						Общие данные (начало)	<b>ПРИОРИТЕТ</b>		

**Инструкция о порядке производства работ,  
связанных с окраской фасадов и всех наружных частей зданий,  
строений, сооружений, расположенных на территории города Перми**

1. Окраска (отделка) фасадов и всех наружных частей зданий, сооружений, строений, расположенных на территории города Перми, может производиться лишь на основании паспорта внешнего облика объекта капитального строительства (колерного паспорта), согласованного с департаментом градостроительства и архитектуры администрации г. Перми (далее – ДГА).
2. До начала процесса окраски (отделки) здания или какого-либо сооружения должны быть произведены работы по капитальному ремонту всех без исключения его наружных частей, подлежащих окраске.
3. До начала ремонта зданий, имеющих газосветовую рекламу, сообщить рекламораспространителю о предстоящих работах на фасаде здания с целью сохранения вывесок либо их демонтажа.
4. Полуразрушенные и разрушенные архитектурные художественно-скульптурные элементы фасада: карнизы, фризy, колонны, пилястры, сандрики, кронштейны, обрамления проемов, различные лепные украшения, барельефы, мозаика, художественная роспись и т.п. подлежат обязательному восстановлению в своем первоначальном виде. Категорически запрещается производить окраску здания без предварительного восстановления указанных элементов декора фасада.
5. Металлические поверхности отдельных элементов фасада: чугунные решетки, ограждения балконов и лестниц, элементы входных групп, двери, кронштейны и прочие архитектурно-художественные элементы фасада перед окраской очищаются от грязи, ржавчины, старой краски и покрываются вновь атмосферостойкой краской для металлических поверхностей.
6. В соответствии с выданными образцами цвета (колерами) на окраску (отделку) здания организация, производящая ремонт здания, составляет пробные образцы цвета, которые наносятся на подготовленную для покраски поверхность стены в уровне 1-го этажа здания (не выше 1,5 метров от земли).
7. Проверку и согласование пробного образца цвета (выкрас колера) производит уполномоченный представитель ДГА. Без указанных проверки и согласования производить окраску (отделку) фасадов здания категорически запрещается.
8. Домоуправления, организации и учреждения, производящие окраску (отделку) и связанный с нею ремонт фасадов здания, несут ответственность за выполнение настоящей инструкции и могут быть привлечены к административной ответственности за ее нарушение в соответствии со статьей 6.8.2 «Нарушение требований к внешнему виду фасадов зданий, строений, сооружений» Закона Пермского края от 06.04.2015 № 460-ПК «Об административных правонарушениях в Пермском крае».
9. По всем вопросам, связанным с производством работ, необходимо обращаться в ДГА по адресу: г. Пермь, ул. Сибирская, 15, каб. 315, тел. 212-76-98.

**Ведомость ссылочных и прилагаемых документов**

ОБОЗНАЧЕНИЕ	НАИМЕНОВАНИЕ	ПРИМЕЧАНИЕ
	<u>Ссылочные документы</u>	
Постановление администрации г. Перми от 22.02.2017 № 130	«Об утверждении формы и Порядка согласования паспорта внешнего облика объекта капитального строительства (колерного паспорта)»	
Решение Пермской городской Думы от 15.12.2020 № 277	«Об утверждении Правил благоустройства территории города Перми»	
Постановление Правительства Пермского края от 24.12.2019 № 985-п	«Об утверждении границ зон охраны объектов культурного наследия регионального значения - достопримечательного места «Соцгородок «Рабочий поселок...»	
СЭД-059-22-01-26-402 от 10.11.2017	Колерный паспорт объекта капитального строительства по ул. Грачева, 4 в Мотовилихинском районе города Перми	Согласован 13.11.2017



**Ситуационный план**



**Условные обозначения**


- 1 - здание торгового центра по адресу: г.Пермь, Мотовилихинский р-н, ул.Грачева, дом 4
- красные линии
- границы земельного участка 59:01:4311073:4 (застройка размещается по красным линиям)
- фасады с местами размещения средств размещения информации, рекламных конструкций

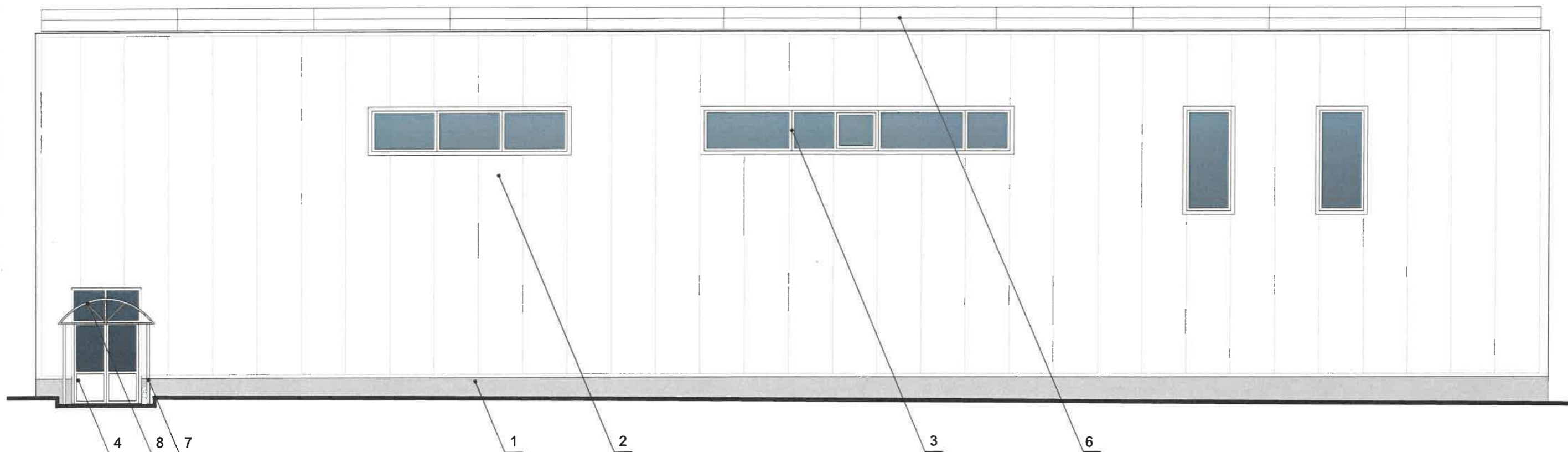
						шифр: Г4- М - 2023 - ОФ			
						Колерный паспорт объекта капитального строительства по ул. Грачева, 4 в Мотовилихинском районе города Перми			
Изм.	Кол.уч	Лист	№ док.	Подпись	Дата	Торговый центр	Стадия	Лист	Листов
					01.23		П	2	
Разработал						Попова			
Общие данные (окончание)									





январь 2023

						шифр: Г4- М - 2023 - ОФ			
						Колерный паспорт объекта капитального строительства по ул. Грачева, 4 в Мотовилихинском районе города Перми			
Изм.	Кол.уч	Лист	№док.	Подпись	Дата	Торговый центр	Стадия	Лист	Листов
Разработал	Попова			<i>PP</i>	01.23		П	3	
						Фотофиксация фасадов			



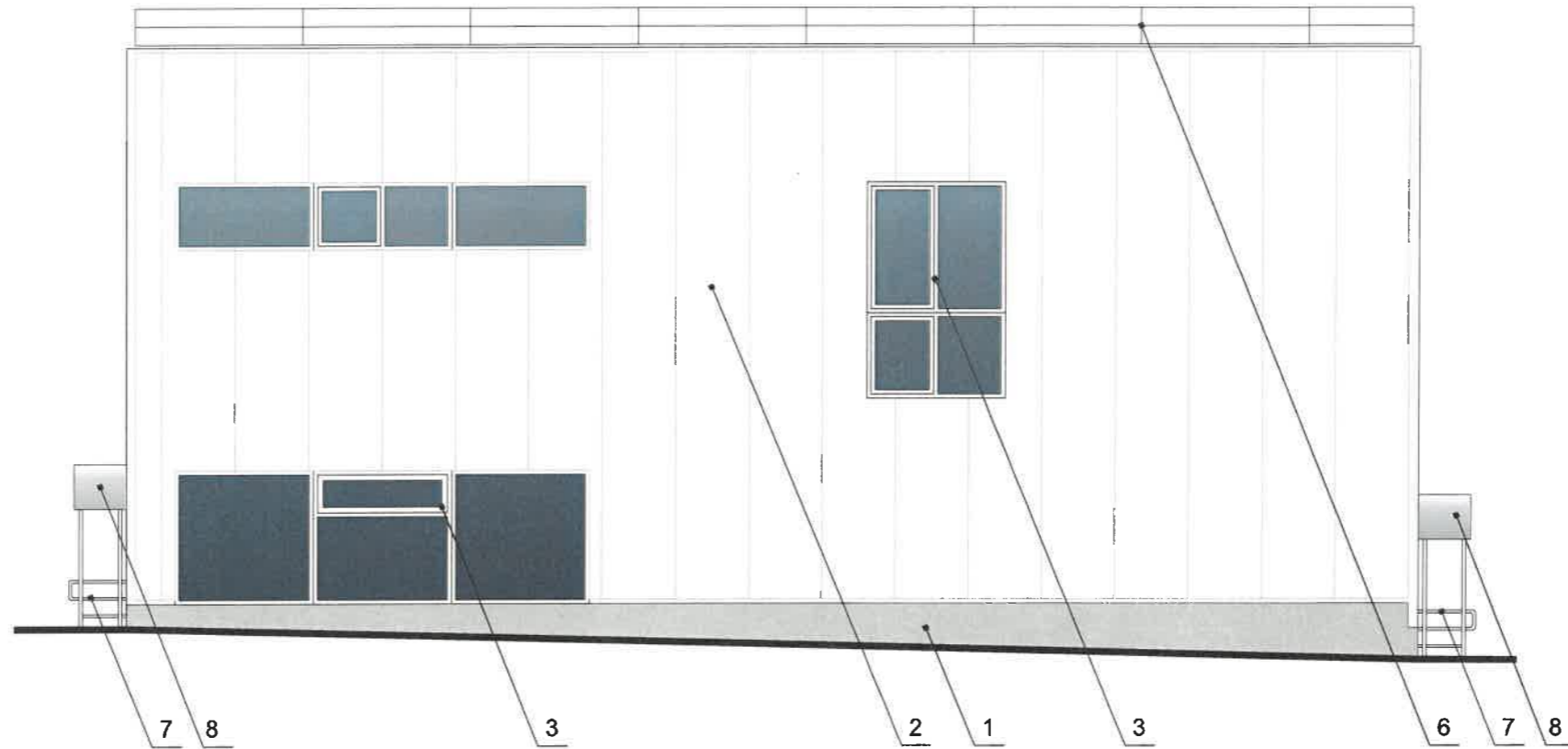
**ПРИМЕЧАНИЕ:**

1. В случае, если наружные лестницы при дополнительно устроенных входах в общественные помещения здания выходят за границы предоставленного земельного участка и красные линии квартала, то устройство дополнительных или переустройство существующих входных групп требует получения разрешения в установленном порядке.
2. Требования к входным группам установлены пунктом 11.7 Правил благоустройства территории города Перми, утвержденных Решением Пермской городской Думы от 15.12.2020 № 277.
3. При размещении новой входной группы, изменении входной группы при проведении реконструкции, капитального ремонта здания, строения, сооружения требуется разработка проекта колерного паспорта.
4. Размещение входных групп, расположенных в границах территорий достопримечательных мест на территории города Перми, должно соответствовать требованиям, установленным органом охраны объектов культурного наследия.
5. Требования к входным группам, расположенным в границах территорий общего пользования, за исключением входных групп, расположенных в границах территорий достопримечательных мест:
  - архитектурные элементы входных групп (крыльца, входная площадка, ступени, лестницы, ограждения, парапеты, роллетные системы (рольставни), козырьки, приямки, пандусы или подъемные устройства для маломобильных групп населения) должны быть выполнены параллельно фасаду здания, строения, сооружения на расстоянии не более чем 1,5 м от фасада здания, строения, сооружения и при условии сохранения ширины пешеходной зоны (тротуара) не менее 2 м;
  - размер входной площадки - 1,5 м x 1,85 м;
  - входная группа (приямок) в подвальное или полуподвальное помещение должна быть выполнена параллельно фасаду здания, строения, сооружения с лестницей на расстоянии не более чем 1,5 м от фасада здания, строения, сооружения. По периметру входной группы (приямка) устраивается парапет высотой не более 0,5 м, над входной группой (приямком) устанавливается козырек с водоотводом;
  - на высоте более 0,72 м от уровня земли входная группа должна быть выполнена за счет внутреннего пространства здания, строения, сооружения.
6. Ступени и входная площадка входных групп должны иметь противоскользящее покрытие или полосы.
7. На одном из торцов входной площадки может быть предусмотрен пандус или подъемное устройство для маломобильных групп населения.
8. Наружная кнопка вызывного устройства должна быть размещена в начале заезда на пандус или при входе на подъемное устройство для маломобильных групп населения.

**СОГЛАСОВАНО**  
 1й заместитель начальника ДГА  
 г. Перми - главный архитектор  
 Д.Ю. Лапшин  
 « 09 » 20 23 г.

шифр: Г4- М - 2023 - ОФ					
Колерный паспорт объекта капитального строительства по ул. Грачева, 4 в Мотовилихинском районе города Перми					
Изм.	Кол.уч	Лист	Недок.	Подпись	Дата
				[Подпись]	01.23
Разработал: Попова					
Торговый центр				Стадия	Лист
				П	4
Главный фасад по ул.Грачева				<b>ПРИОРИТЕТ</b>	





**ПРИМЕЧАНИЕ:**

1. Дополнительное оборудование - размещаемые на фасадах здания, строения, сооружения системы технического обеспечения эксплуатации зданий, строений, сооружений (наружные блоки систем кондиционирования и вентиляции, маскирующие ограждения (экраны, решетки), вентиляционные трубопроводы, антенны, видеокамеры наружного наблюдения, электрощиты, кабельные линии, иное подобное оборудование), защитные устройства (решетки, рольставни), почтовые ящики, часы, банкоматы, элементы архитектурно-художественной подсветки, флагштоки и иное оборудование.

2. Размещение дополнительного оборудования, дополнительных элементов и устройств на фасадах объектов капитального строительства рекомендуется при соблюдении следующих условий:

-соответствие размещения дополнительного оборудования архитектурному решению фасадов, предусмотренному проектной документацией, в соответствии с которой осуществлено строительство (реконструкция) Объекта, с привязкой к единой (вертикальной, горизонтальной) системе осей фасадов;

-единая горизонтальная ось - условная прямая линия. Определяется как половина расстояния между верхним и нижним архитектурным элементом (окна, наличники, карниз, фриз и другие), выделяющимся (западающим, выступающим) из плоскости стены;

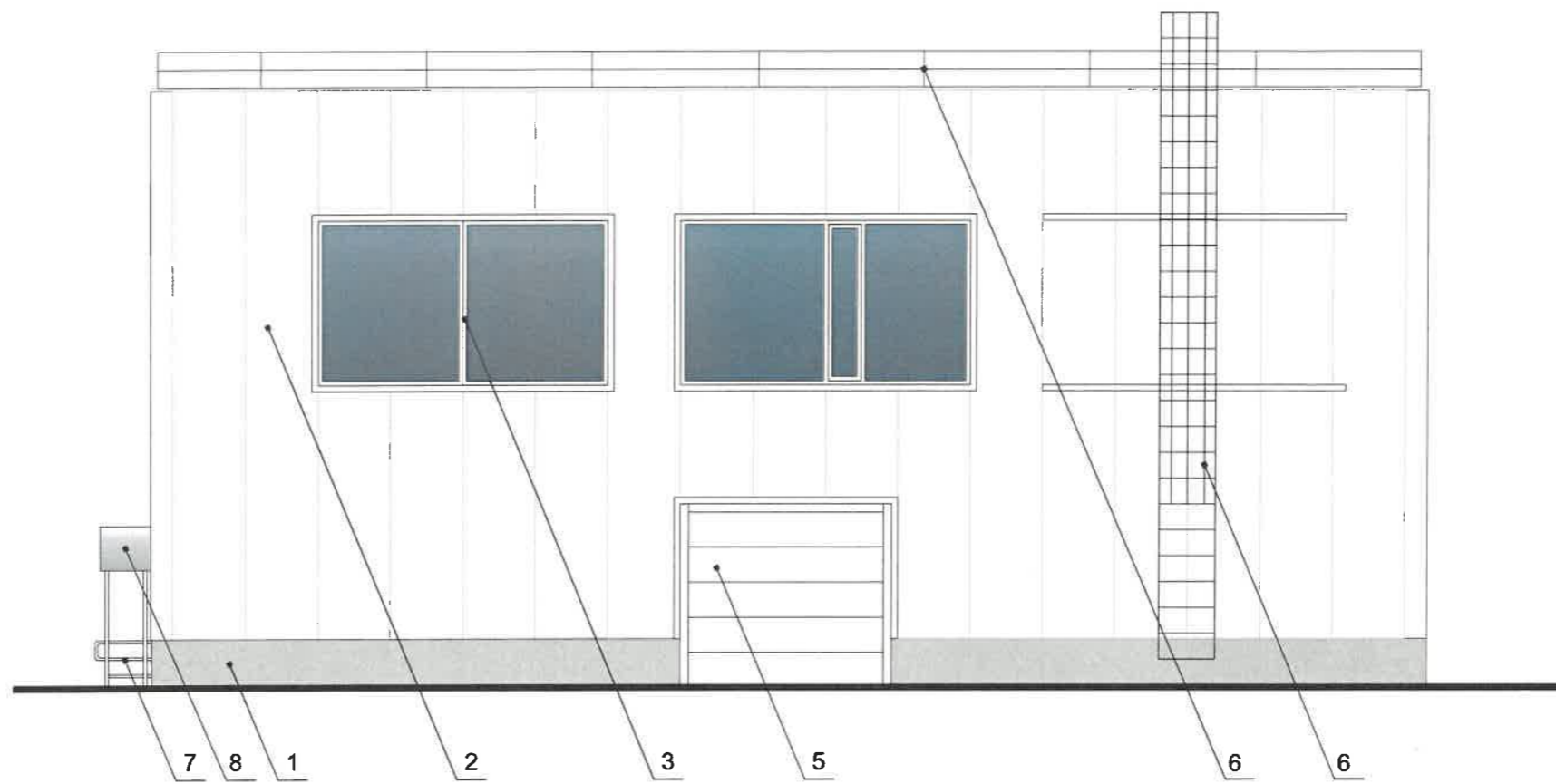
-единая вертикальная ось - условная прямая линия. Определяется как половина расстояния между границами одного архитектурного элемента (окна, двери, колонны) либо между двумя архитектурными элементами (окна, двери, колонны);

-комплексное решение размещения оборудования - единое архитектурное и цветоевое решение (в том числе размер, форма, материал);

-размещение дополнительного оборудования на архитектурных деталях, элементах декора, поверхностях с ценной архитектурной отделкой, а также крепление, ведущее к повреждению архитектурных поверхностей, не допускаются.

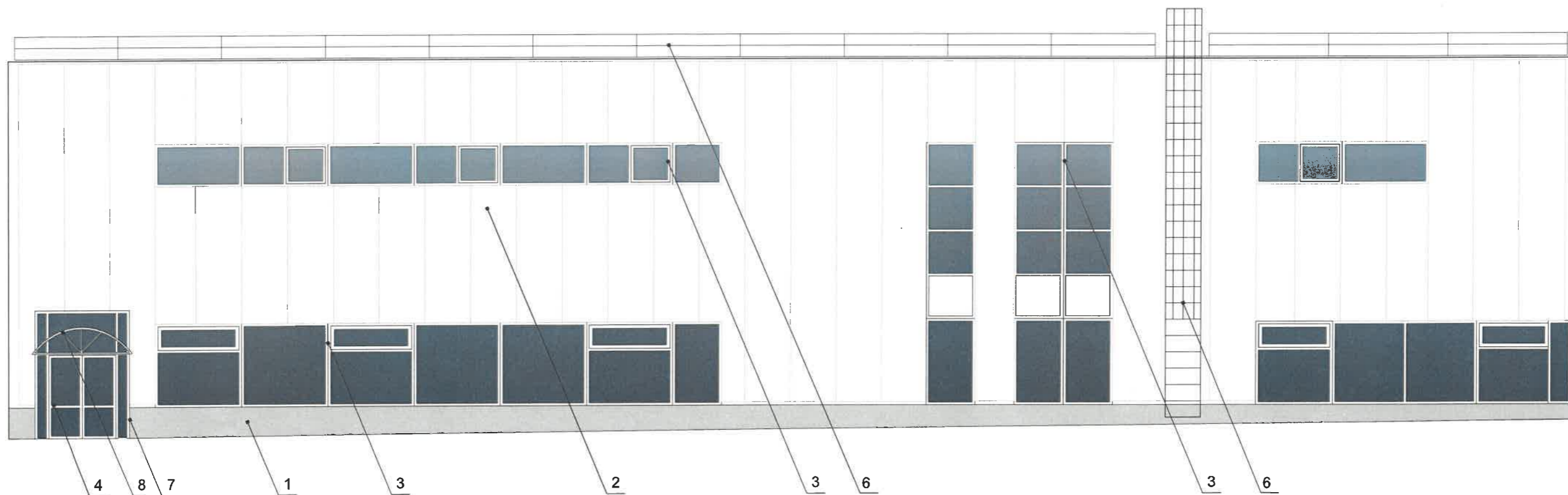
**СОГЛАСОВАНО**  
 1<sup>й</sup> заместитель начальника ДГА  
 г. Перми - главный архитектор  
 Д.Ю. Лапшин  
 « 19 » 01 2023 г.

						шифр: Г4- М - 2023 - ОФ			
						Колерный паспорт объекта капитального строительства по ул. Грачева, 4 в Мотовилихинском районе города Перми			
Изм.	Кол.уч	Лист	Недок.	Подпись	Дата	Торговый центр	Стадия	Лист	Листов
				Лапшин	01.23		П	5	
						Главный фасад по ул. Барбюса			



**СОГЛАСОВАНО**  
 заместитель начальника ДГА  
 Перми - главный архитектор  
 Д.Ю. Лапшин  
 19.01.23 20.23г.

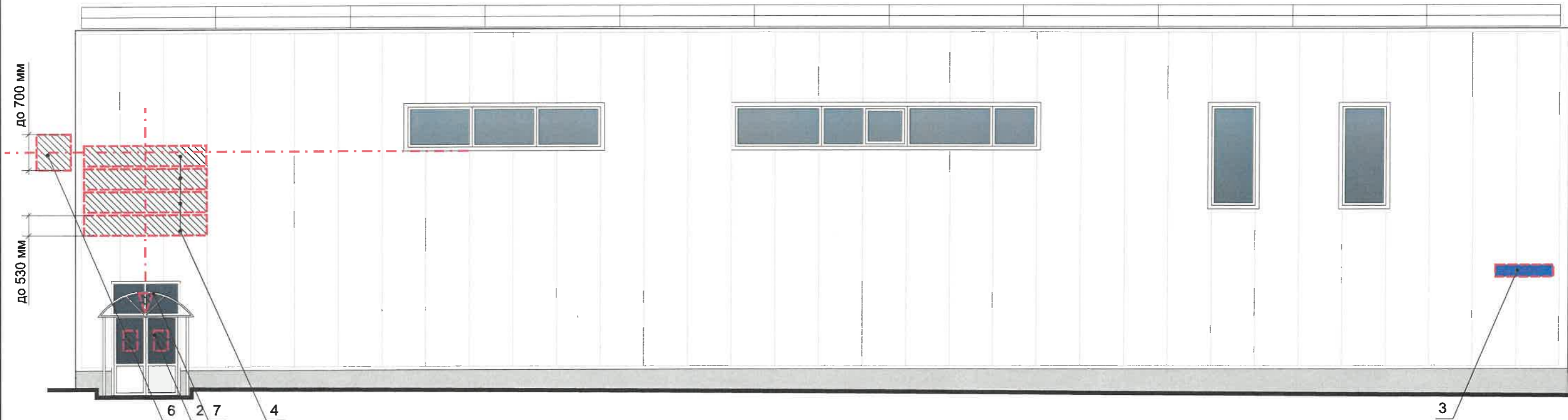
						шифр: Г4- М - 2023 - ОФ			
						Колерный паспорт объекта капитального строительства по ул. Грачева, 4 в Мотовилихинском районе города Перми			
Изм.	Кол.уч	Лист	Недок.	Подпись	Дата	Торговый центр	Стадия	Лист	Листов
				[Signature]	01.23		П	6	
						Боковой фасад	<b>ПРИОРИТЕТ</b>		



СОГЛАСОВАНО  
 1<sup>й</sup> заместитель начальника ДГА  
 г. Перми - главный архитектор  
 Д.Ю. Лапшин  
 « 19 » 01 2023 г.

						шифр: Г4- М - 2023 - ОФ			
						Колерный паспорт объекта капитального строительства по ул. Грачева, 4 в Мотовилихинском районе города Перми			
Изм.	Кол.уч	Лист	№док.	Подпись	Дата	Торговый центр	Стадия	Лист	Листов
	Разработал	Попова		<i>PP</i>	01.23		П	7	
						Дворовой фасад			





Управление архитектуры и городского дизайна  
 ДГА администрации г.Перми  
**СООТВЕТСТВУЕТ АРХИТЕКТУРНОМУ  
 ОБЛИКУ ГОРОДА ПЕРМИ**  
 «19» 01/2023  
 Подпись

**Условные обозначения**

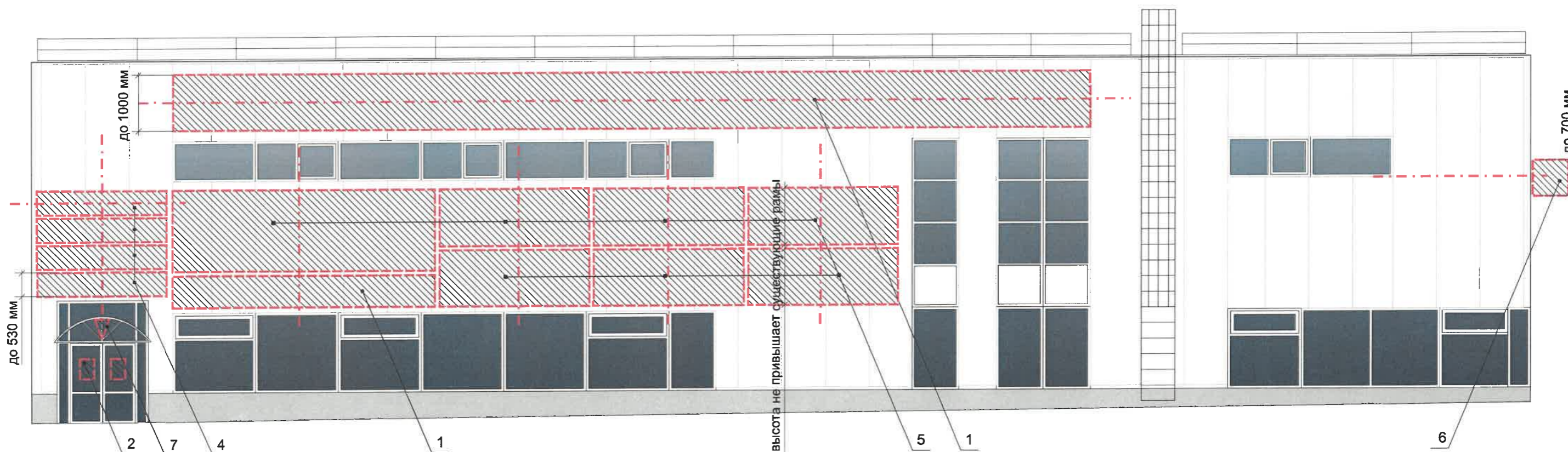
**Условия размещения средств размещения информации, рекламных конструкций.**

1. Место размещения информации располагается относительно условной прямой линии – единой горизонтальной оси. Местоположение оси на фасаде определяется как половина расстояния между верхним и нижним архитектурным элементом (окна, наличники, карниз, фриз и др.), выделяющимся (западающим, выступающим) из плоскости стены.
2. Размещение вывесок и рекламных конструкций должно осуществляться в границах места допустимого размещения средств размещения информации, рекламных конструкций, установленных данным колерным паспортом объекта капитального строительства.
3. Размещение вывесок по отношению друг к другу, их конфигурация, наполненность информацией должны соответствовать Стандартным требованиям к вывескам, их размещению и эксплуатации (далее - Стандартные требования), утвержденным Решением Пермской городской Думы от 15.12.2020 №277.
4. В случае, если планируемые к размещению вывески не соответствуют Стандартным требованиям и действующему колерному паспорту, требуется внесение изменений в колерный паспорт путем разработки нового колерного паспорта.
5. Максимальный размер информационных табличек – 0,5 м х 0,7 м (пункт 2.13 Стандартных требований).
6. Узел крепления каждого типа объекта информации разрабатывается отдельным рабочим проектом.
7. В случае размещения рекламной конструкции на фасаде здания, строения, сооружения, такая конструкция должна быть отражена в составе нового колерного паспорта, а ее размещение должно осуществляться в соответствии с действующим порядком установки эксплуатации рекламных конструкций на территории города Перми, утвержденным решением Пермской городской Думы, с последующим получением на установку и эксплуатацию рекламной конструкции в установленном порядке.

- - - - - ось размещения средств размещения информации, рекламных конструкций.
- место допустимого размещения средств размещения информации, рекламных конструкций.
- выноска и номер позиции согласно Ведомости средств размещения информации, рекламных конструкций.

Ведомость средств размещения информации, рекламных конструкций см.л.9

						шифр: Г4- М - 2023 - ОФ				
						Колерный паспорт объекта капитального строительства по ул. Грачева, 4 в Мотовилихинском районе города Перми				
Изм.	Кол.уч	Лист	№док	Подпись	Дата	Торговый центр		Стадия	Лист	Листов
								П	8	
Разработал	Попова				01.23	Размещение средств размещения информации, рекламных конструкций				



Управление архитектуры и городского дизайна  
ДГА администрации г.Перми  
СООТВЕТСТВУЕТ АРХИТЕКТУРНОМУ  
ОБЛИКУ ГОРОДА ПЕРМИ  
«19» 01 2023  
Подпись

**Ведомость средств размещения информации, рекламных конструкций**

№	тип объекта, материал, способ крепления	цвет (с указанием RAL)	наличие подсветки
1.	Объемные буквы и/или логотип без подложки на направляющих в цвет фасада. Выполнены из оргстекла, пластика, металла.	Фирменные цвета	Внутренняя подсветка
2.	Информационная табличка (режимник) Выполнены из оргстекла, пластика, металла.	Фирменные цвета	При необходимости
3.	Указатель с наименованием улицы и номером дома (здания) (п. 11.4.2 РПГД от 15.12.2020 № 277) Выполнен из оргстекла, пластика, металла.	R-(0), G-(20), B-(120)	При необходимости
4.	Информационные таблички (одного размера), выполненные из пластика в цвет фасада, с информацией не более 30% от поля всей таблички	Фирменные цвета	Без подсветки
5.	Короб, с информацией не более 50% от поля всего короба. Металл, пластик, ткань для печати	Фон RAL 9010. Информация не более 50 %от фона	Внутренняя подсветка
6.	Панель-кронштейн. Выполнен из оргстекла, пластика, металла.	Фирменные цвета	Внутренняя подсветка
7.	Короб на козырьке. Выполнен из оргстекла, пластика, металла.	Фирменные цвета	Внутренняя подсветка

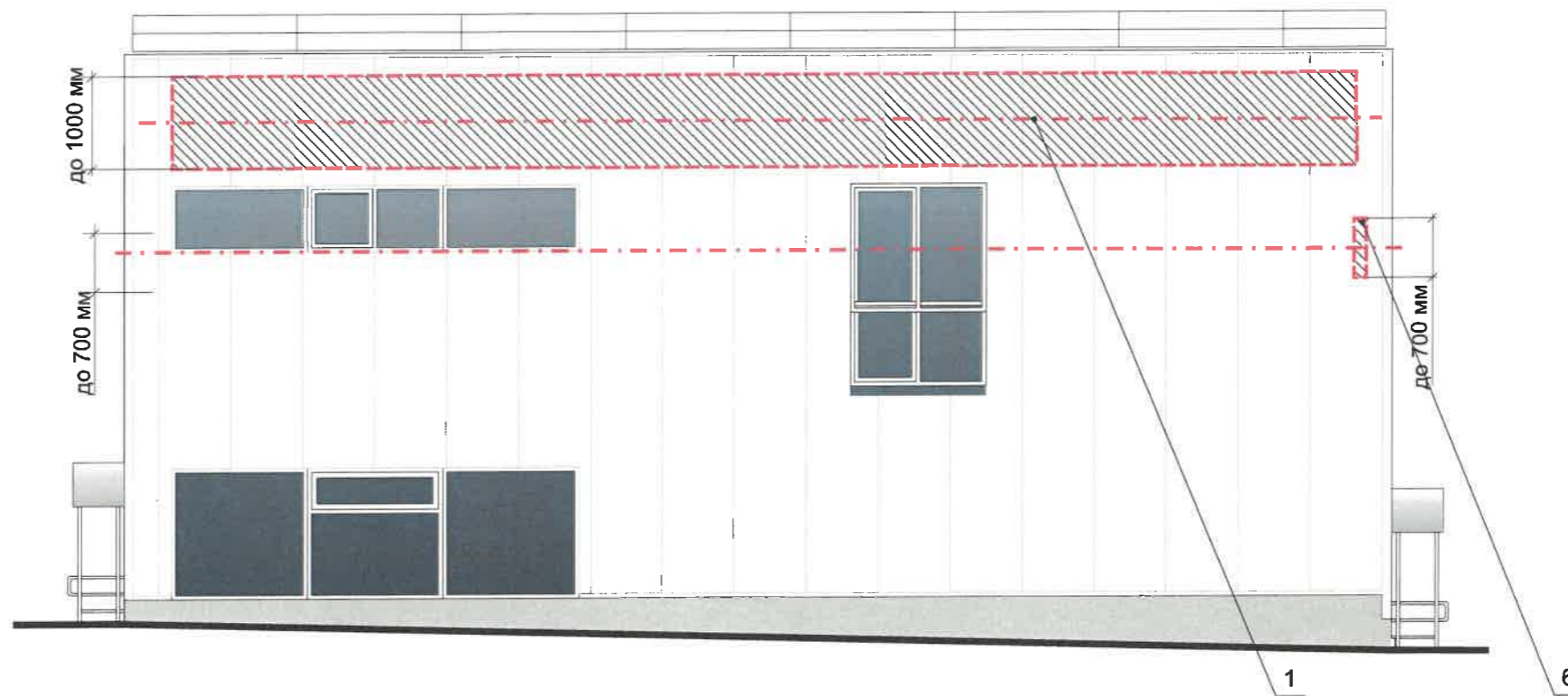
**Условные обозначения**

- - - - - ось размещения средств размещения информации, рекламных конструкций.
- место допустимого размещения средств размещения информации, рекламных конструкций.
- выноска и номер позиции согласно Ведомости средств размещения информации, рекламных конструкций.

Условия размещения средств размещения информации, рекламных конструкций. см.л.8

						шифр: Г4- М - 2023 - ОФ				
						Колерный паспорт объекта капитального строительства по ул. Грачева, 4 в Мотовилихинском районе города Перми				
Изм.	Кол.уч	Лист	Недок	Подпись	Дата	Торговый центр		Стадия	Лист	Листов
	Разработал	Попова			01.23	П		П	9	
						Размещение средств размещения информации, рекламных конструкций				





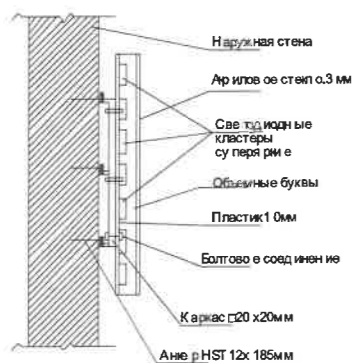
Управление архитектуры и городского дизайна  
ДГА администрации г.Перми  
СООТВЕТСТВУЕТ АРХИТЕКТУРНОМУ  
ОБЛИКУ ГОРОДА ПЕРМИ

«19» 09/2023  
Подпись: *[Signature]*

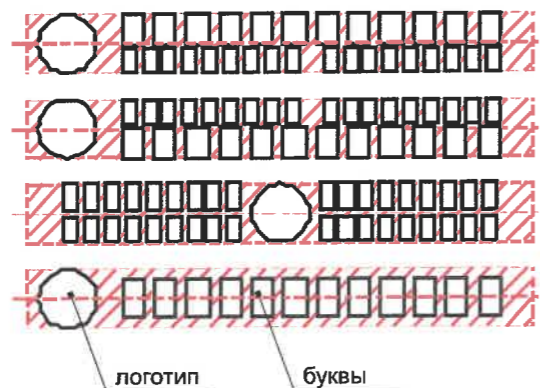
**Условные обозначения**

- - - - - ось размещения средств размещения информации, рекламных конструкций.
- место допустимого размещения средств размещения информации, рекламных конструкций.
- выноска и номер позиции согласно Ведомости средств размещения информации, рекламных конструкций.

**Узел крепления средств размещения информации**



**Схемы компоновки объемных букв и/или логотипов, относительно оси и места размещения средств размещения информации**



**Пример группированных модульных табличек**

ЦОУЛЬНАЯ ТАБЛИЦА		САЛОН ОПТИКИ
ЦОУЛЬНАЯ ТАБЛИЦА		ОРГАНИЗАЦИЯ
1 ТАБЛИЦА	к	ЗО ОМАГАЗИН
1 ТАБЛИЦА		ОРГАНИЗАЦИЯ
1 ТАБЛИЦА		ОРГАНИЗАЦИЯ
ЦОУЛЬНАЯ ТАБЛИЦА		ЗО ОМАГАЗИН

Условия размещения средств размещения информации, рекламных конструкций. см.л.8

Ведомость средств размещения информации, рекламных конструкций см.л.9

						шифр: Г4- М - 2023 - ОФ			
						Коперный паспорт объекта капитального строительства по ул. Грачева, 4 в Мотовилихинском районе города Перми			
Изм.	Кол.уч	Лист	Недок	Подпись	Дата	Торговый центр	Стадия	Лист	Листов
Разработал		Попова		<i>[Signature]</i>	01.23			П	10
Размещение средств размещения информации, рекламных конструкций									




Позиция согласно ведомости отделки фасадов	Координаты цвета в RAL 9010	C:	0
		M:	0
		Y:	5
		K:	0
		R:	247
		G:	249
2,3,4,5,6,7		B:	239

Позиция согласно ведомости отделки фасадов	керамогранит	
1		

Позиция согласно ведомости отделки фасадов	Координаты цвета в RAL 9002	C:	5
		M:	0
		Y:	10
		K:	10
		R:	221
		G:	232
8		B:	212

**СОГЛАСОВАНО**  
 1<sup>й</sup> заместитель начальника ДГА  
 г. Перми - главный архитектор  
 Д.Ю. Лапшин  
 « 19 » 10 20 23 г.

Координаты цветов в RAL приведены с сайта <http://colorscheme.ru/>

						шифр: Г4- М - 2023 - ОФ			
						Коперный паспорт объекта капитального строительства по ул. Грачева, 4 в Мотовилихинском районе города Перми			
Изм.	Кол.уч	Лист	Недок.	Подпись	Дата	Торговый центр	Стадия	Лист	Листов
Разработал	Попова				01.23		П	11	
						Эталоны колеров	<b>ПРИОРИТЕТ</b> <small>МОДЕРНИЗМ И ЭКОЛОГИЧНОСТЬ</small>		