

ООО "СТРОЙПРОЕКТ"

*№059-22-01-20/1-19 от 13.01.2023*

Заказчик: Некоммерческая организация "Фонд капитального ремонта общего имущества в многоквартирных домах в Пермском крае"

## **ПАСПОРТ ВНЕШНЕГО ОБЛИКА ОБЪЕКТА КАПИТАЛЬНОГО СТРОИТЕЛЬСТВА (КОЛЕРНЫЙ ПАСПОРТ)**

**АДРЕС ОБЪЕКТА: г. Пермь, Орджоникидзовский район, ул. Карбышева, д.28**

шифр: 55-АС-22.КП

ПЕРМЬ 2022 г.

Ведомость чертежей

ЛИСТ	НАИМЕНОВАНИЕ	ПРИМЕЧАНИЕ
1	Общие данные (начало)	
2	Общие данные (окончание)	
3	Существующее состояние фасадов (фотофиксация)	
4	Главный фасад	
5	Дворовой фасад	
6	Боковые фасады	
7	Размещение средств размещения информации, рекламных конструкций	
8	Эталоны колеров	

Ведомость отделки фасадов

ПОЗ.	ЭЛЕМЕНТ ФАСАДА	ЭТАЛОН ЦВЕТА	ОБОЗНАЧ.	ВИД ОТДЕЛКИ	ПРИМ.
1	Основное поле стены		RAL1014	Кирпич, штукатурка, краска перхлорвиниловая	
2	Цоколь		RAL8016	Кирпич, штукатурка, краска перхлорвиниловая	
3	Двери		RAL8019	Краска по металлу	
4	Оконные и дверные блоки		RAL9003	Металлопластик	
5	Слуховые окна, обшивка вентшафт дощатых, зонты, кровельные азраторы		-	Оцинкованная сталь	
6	Архитек. декор, вентшахты, балконные плиты		RAL9003	Штукатурка, краска фасадная перхлорвиниловая наружная	
7	Ограждение балконов, кровли, элементы козырьков		RAL8019	Атмосферная краска по металлу	
8	Кровля, кровля слуховых окон, козырьки над подъездами		-	Профилированный оцинкованный лист	
9	Водосточные трубы, оконные отливы		RAL9003	Оцинкованная сталь с полимерным покрытием	

Общие указания

Краткая характеристика объекта: 2-х этажный многоквартирный, кирпичный жилой дом, стены оштукатурены и окрашены. Основное поле стены оштукатурено, окрашено в горчичный, коричнево-желтый цвет. Цоколь оштукатурен и окрашен. В настоящее время цвет здания разнорядный, имеются следы частичной окраски в разный цвет.  
 Архитектурный декор - белый.  
 Оконные блоки металлопластиковые стеклопакеты белого цвета.  
 Дверные блоки глухие, металлические окрашены в разный цвет.  
 Отделка фасадов в неудовлетворительном состоянии.  
 Год постройки и ввода в эксплуатацию- 1958.  
 В плане дом П-образной формы.  
 Несущие стены- кирпичные, оштукатурены, окрашены.  
 Тип фасада- оштукатуренный и окрашенный.  
 Кровля скатная.

Нахождение в границах зон культурного наследия: рассматриваемый объект не располагается в зоне объектов культурного наследия.

Ранее разработанные колерные паспорта: не разрабатывались.  
 Раздел «Архитектурно-художественная подсветка» настоящим колерным паспортом не разрабатывается.  
 Освещение фасада осуществляется за счет свечения окон и вывесок.  
 Настоящим колерным паспортом устанавливаются виды места размещения средств размещения информации, определяются типы и виды отделки, и их цветовые решения.

Цветовое решение и применяемые материалы обеспечивают комплексное решение всех элементов фасадов, единство архитектурного облика здания. Средства размещения информации, рекламные конструкции не нарушают архитектурный облик здания.

В соответствии с Градостроительным кодексом Российской Федерации, решением пермской городской Думы от 15.12.2020 №277 "Об утверждении правил благоустройства территории города Перми" и постановлением администрации города Перми от 22.02.2017г. №130 "Об утверждении формы и Порядка согласования паспорта внешнего облика объекта капитального строительства (колерного паспорта)" колерные паспорта не являются разрешительной документацией на строительство, реконструкцию объекта капитального строительства; не являются правовым основанием на устройство пристроек, навесов, козырьков и других архитектурных элементов объекта капитального строительства.

Предметом согласования данного колерного паспорта являются: принятые цветовые решения элементов фасада, применяемые материалы существующего объекта капитального строительства, а также определение возможных типов размещения средств размещения информации на нем. Средства размещения информации, рекламные конструкции не соответствующие стандартным требованиям, типу и местам их возможного размещения



Согласовано

Согласовано

Взам. инв. №

Подп. и дата

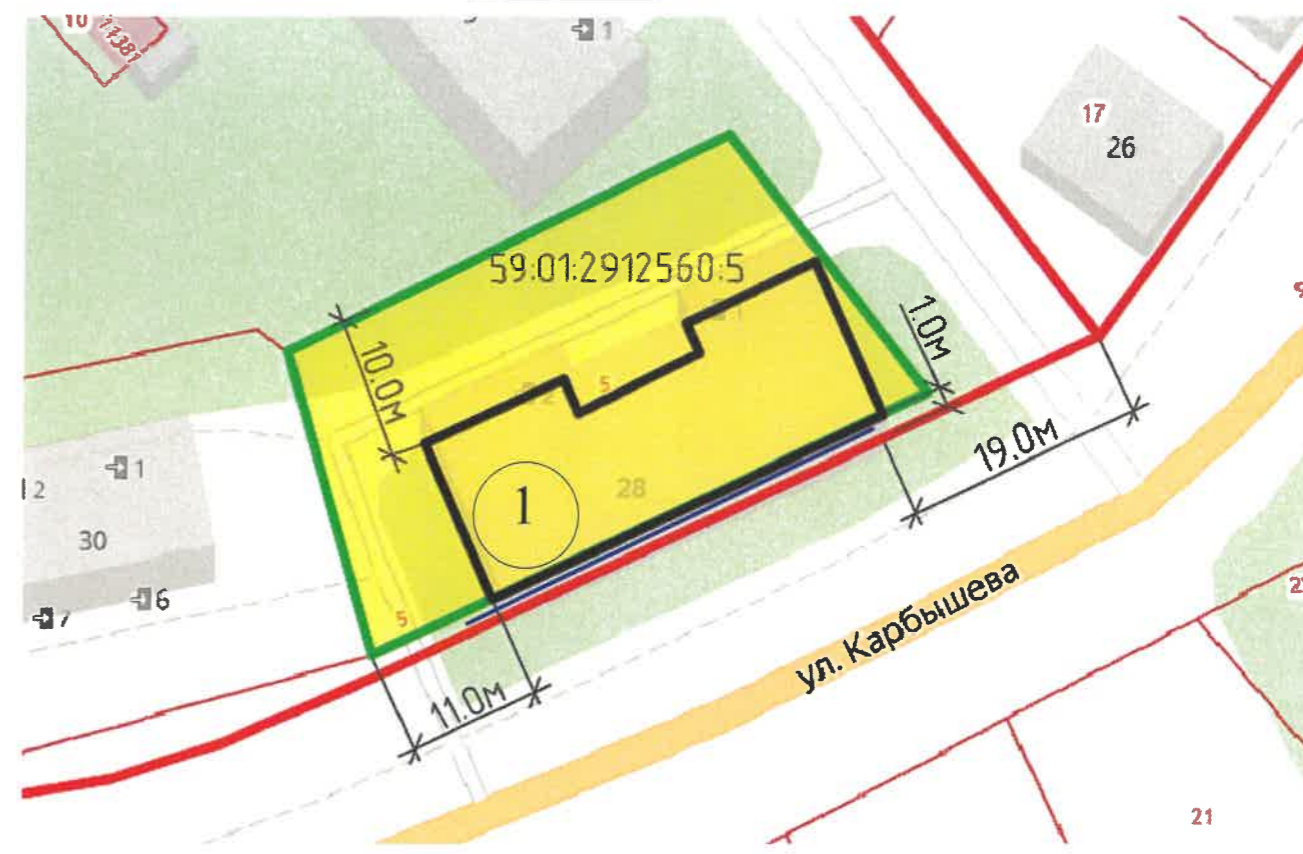
Инв. № подл.

						<b>55-АС-22 - КП</b>			
						Колерный паспорт объекта капитального строительства по ул. Карбышева, д. 28, Орджоникидзовского района г. Перми			
Изм.	Кол.уч	Лист	Недок.	Подп.	Дата	Многоквартирный жилой дом.	Стадия	Лист	Листов
Разработал				Болотов А.В.	12.22		П	1	
ГИП				Турицына Л.А.	12.22				
Директор				Березкин Ю.В.	12.22				
						Общие данные (начало)	ООО "Стройпроект"		

**Инструкция о порядке производства работ, связанных с окраской фасадов и всех наружных частей зданий, строений, сооружений, расположенных на территории г. Перми**

**Ситуационный план**

1. Окраска (отделка) фасадов и всех наружных частей зданий, сооружений, строений, расположенных на территории города Перми, может производиться лишь на основании паспорта внешнего облика объекта капитального строительства (колерного паспорта), согласованного с департаментом градостроительства и архитектуры администрации г. Перми (далее - ДГА).
2. До начала процесса окраски (отделки) здания или какого-либо сооружения должны быть произведены работы по капитальному ремонту всех без исключения его наружных частей, подлежащих окраске.
3. До начала ремонта зданий, имеющих газосветовую рекламу, сообщить рекламораспространителю о предстоящих работах на фасаде здания с целью сохранения вывесок либо их демонтаж.
4. Полуразрушенные и разрушенные архитектурные художественно-скульптурные элементы фасада: карнизы, фризy, колонны, пилястры, сандрики, кронштейны, обрамления проемов, различные лепные украшения, барельефы, мозаика, художественная роспись и т. п. подлежат обязательному восстановлению в своем первоначальном виде. Категорически запрещается производить окраску здания без предварительного восстановления указанных элементов декора фасада.
5. Металлические поверхности отдельных элементов фасада: чугунные решетки, ограждения балконов и лестниц, элементы входных групп, двери, кронштейны и прочие архитектурно-художественные элементы фасада перед окраской очищаются от грязи, ржавчины, старой краски и покрываются вновь атмосферостойкой краской для металлических поверхностей.
6. В соответствии с выданными образцами цвета (колерами) на окраску (отделку) здания организация, производящая ремонт здания, составляет пробные образцы цвета, которые наносятся на подготовленную для покраски поверхность стены в уровне 1-го этажа здания (не выше 1,5 метров от земли).
7. Проверку и согласование пробного образца цвета (выкрас колера) производит уполномоченный представитель ДГА. Без указанных проверки и согласования проводить окраску (отделку) фасадов здания категорически запрещается.
8. Домоуправления, организации и учреждения, производящие окраску (отделку) и связанный с ней ремонт фасадов здания, несут ответственность за выполнение настоящей инструкции и могут быть привлечены к административной ответственности за ее нарушение в соответствии со статьей 6.8.2 "Нарушение требований к внешнему виду фасадов зданий, строений, сооружений" Закона Пермского края от 06.04.2015 №460-ПК "Об административных правонарушениях в Пермском крае".
9. По всем вопросам, связанным с производством работ, необходимо решать с ДГА по адресу: г. Пермь (ул. Сибирская, 15, кабинет 315, тел.: 212-76-98).



**Ведомость ссылочных и прилагаемых документов**

Обозначение	Наименование	Примечания
Решение Пермской городской Думы от 15.12.2020 №277	Об утверждении Правил благоустройства территории города Перми	
Постановление администрации г. Перми от 22.02.2017 №130	Об утверждении формы и Порядка согласования паспорта внешнего облика капитального строительства (Колерного паспорта)	

**Условные обозначения:**

- 1 - Многоквартирный жилой дом №28, по улице Карбышева
- Красные линии
- Границы земельного участка
- Фасады с местами средств размещения информации, рекламных конструкций
- Земельный участок с кадастровым номером 59:01:2912560:5
- 19м - Расстояние от объекта капитального строительства до границ земельного участка, красных линий

Примечание: границы земельного участка приведены с сайта <http://roscadastr.com/map>, красные линии приведены с сайта <https://isogd.gorodperm.ru/>

Согласовано

Согласовано

Взам. инв. №

Подп. и дата

Инв. № подл.

						<b>55-АС-22 - КП</b>			
						Колерный паспорт объекта капитального строительства по ул. Карбышева, д. 28, Орджоникидзовского района г. Перми			
Изм.	Кол.уч	Лист	№док.	Подп.	Дата	Многоквартирный жилой дом.	Стадия	Лист	Листов
Разработал			Болотов А.В.		12.22		П	2	
ГИП			Турицына Л.А.		12.22				
Директор			Березкин Ю.В.		12.22				
						Общие данные (окончание)	ООО "Стройпроект"		

Главный фасад



Дворовой фасад



Правый боковой фасад



Левый боковой фасад



Согласовано

Согласовано

Взам. инв. №

Подп. и дата

Инв. № подл.

Примечание : Фотофиксация выполнена 09.11.2022г.

55-АС-22 - КП

Колерный паспорт объекта капитального строительства по ул. Карбышева, д. 28, Орджоникидзовского района г. Перми

Изм.	Кол.уч	Лист	Недок.	Подп.	Дата
Разработал		Болотов А.В.		<i>А.В. Болотов</i>	12.22
ГИП		Турицына Л.А.		<i>Л.А. Турицына</i>	12.22
Директор		Березкин Ю.В.		<i>Ю.В. Березкин</i>	12.22

Многоквартирный жилой дом.

Стадия	Лист	Листов
П	3	

Существующее состояние фасадов (фотофиксация)

ООО "Стройпроект"

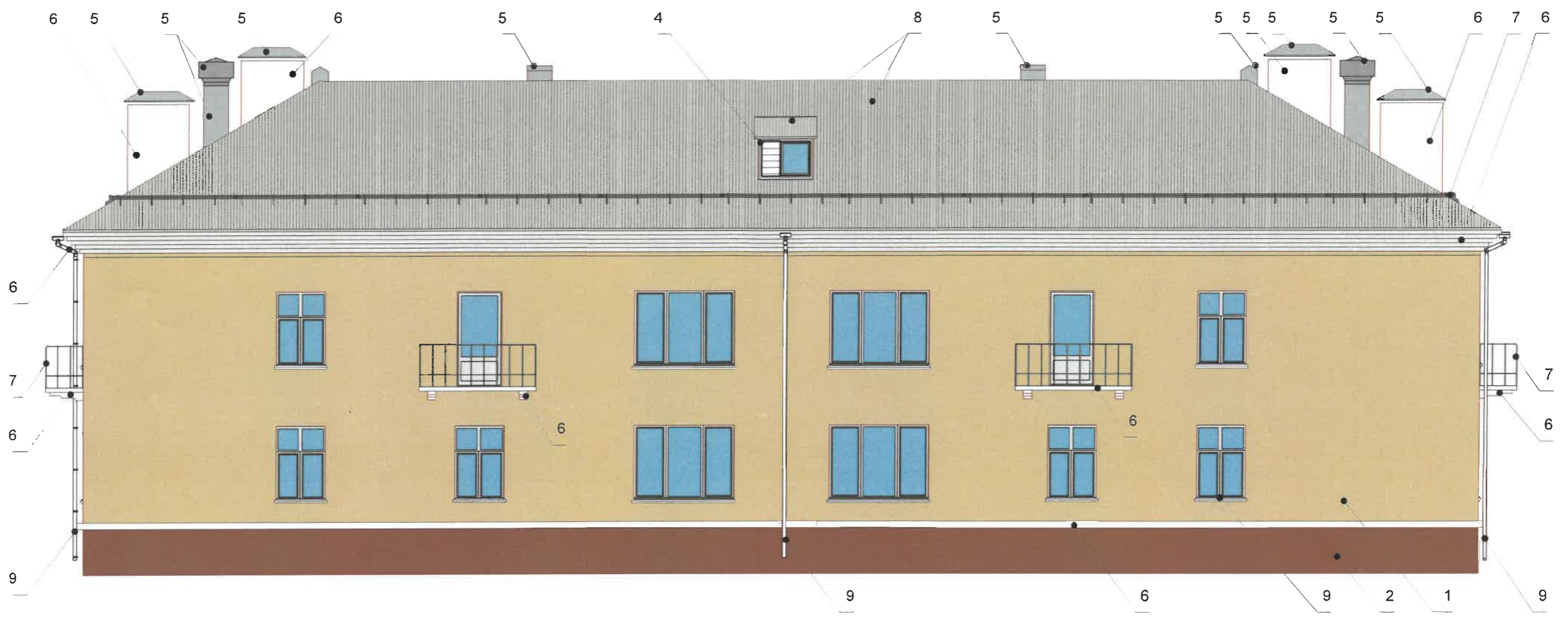
Согласовано

Согласовано

Взам. инв. №

Подп. и дата

Инв. № подл.



**Примечание:**

1. В случае, если наружные лестницы при дополнительно устроенных входах в общественные помещения здания выходят за границы предоставленного земельного участка и красные линии квартала, то устройство дополнительных или переустройство существующих входных групп требует получения разрешения в установленном порядке.
2. Требования к входным группам установлены п. 11,7 Правил благоустройства территории города Перми, утвержденных Решением Пермской городской Думы от 15.12.2022 №277.
3. При размещении новой входной группы, изменении входной группы при проведении реконструкции, капитального ремонта здания, строения, сооружения требуется разработка проекта колерного паспорта.
4. Размещение входных групп, расположенных в границах территории достопримечательных мест на территории г. Перми, должно соответствовать требованиям, установленным органом охраны объектов культурного наследия.
5. Требования к входным группам, расположенным в границах территории общего пользования, за исключением входных групп, расположенных в границах территории достопримечательных мест:  
 - архитектурные элементы входных групп (крыльца, входная площадка, ступени, лестницы, ограждения, парапеты, ролетные системы, козырьки, приемки, пандусы, или подъемные устройства для маломобильных групп населения) должны быть выполнены параллельно фасаду здания, строения, сооружения на расстоянии не более чем 1,5м от фасада здания, строения, сооружения и при условии сохранения ширины пешеходной зоны (тротуара) не менее 2м;  
 6. Ступени и входная площадка входных групп должны иметь противоскользящее покрытие и полосы.  
 7. На одном из торцов входной площадки может быть предусмотрен пандус или подъемное устройство для маломобильных групп населения.  
 8. Наружная кнопка вызывного устройства должна быть размещена в начале заезда на пандус или при входе на подъемное устройство для маломобильных групп населения.  
 9. Условия размещения дополнительного оборудования см. лист 5.

Условные обозначения

1  
 ● Выноска и номер позиции согласно ведомости отделки фасадов

**СОГЛАСОВАНО**  
 1<sup>й</sup> заместитель начальника ДГА  
 г. Перми - главный архитектор  
 Д.Ю. Ларшин  
 «19» 12 2023г.

<b>55-АС-22 - КП</b>						
Колерный паспорт объекта капитального строительства по ул. Карбышева, д. 28, Орджоникидзовского района г. Перми						
Изм.	Кол.уч	Лист	№док.	Подп.	Дата	
Разработал		Болотов А.В.		<i>[Signature]</i>	12.22	Многоквартирный жилой дом.
ГИП		Турицына Л.А.		<i>[Signature]</i>	12.22	
Директор		Березкин Ю.В.		<i>[Signature]</i>	12.22	
						Главный фасад
						ООО "Стройпроект"

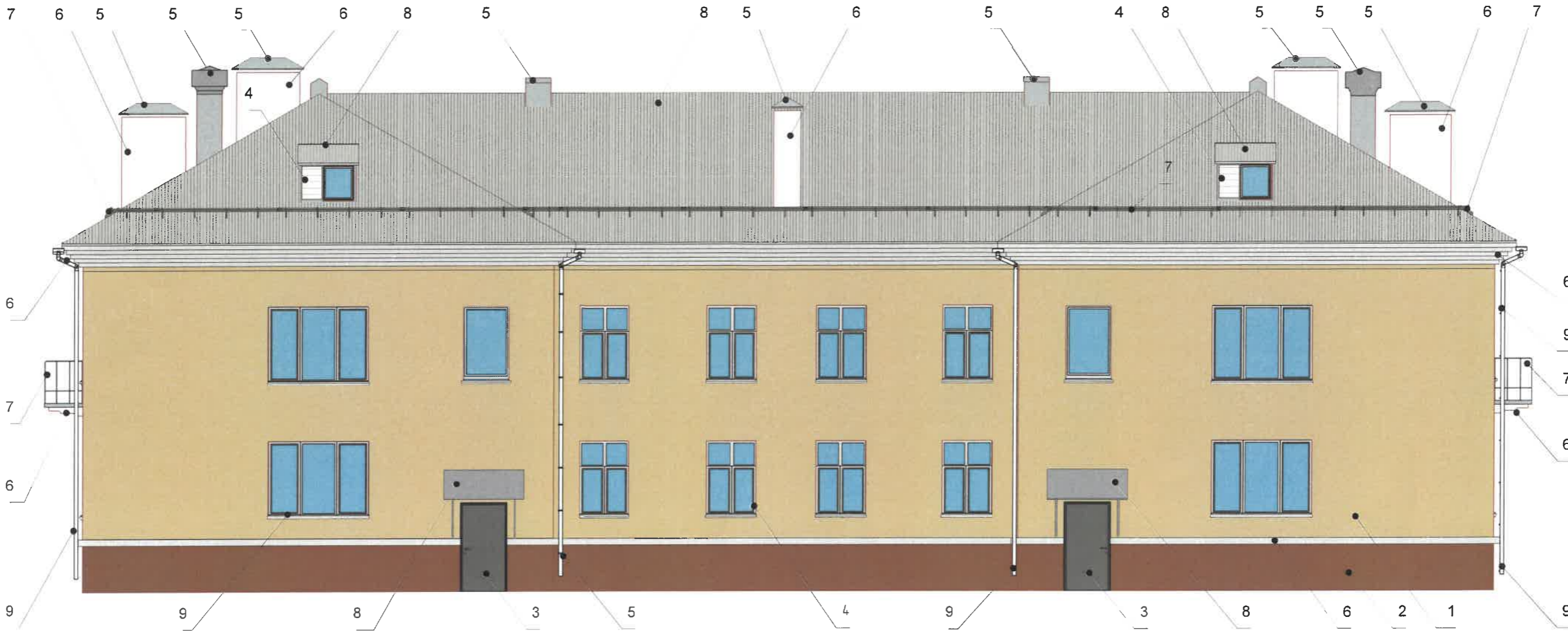
Согласовано

Согласовано

Взаим. инв. №

Подп. и дата

Инв. № подл.



**ПРИМЕЧАНИЕ:**

1. Дополнительное оборудование- размещаемые на фасадах здания, строения, сооружения системы технического обеспечения эксплуатации зданий, строений (наружные блоки систем кондиционирования и вентиляции, маскирующие ограждения (экраны, решетки), вентиляционные трубопроводы, антенны, видеокамеры наружного наблюдения, электрощиты, кабельные линии, иное подобное оборудование), защитные устройства (решетки, ролставни), почтовые ящики, часы, банкоматы, элементы
2. Размещение дополнительного оборудования, дополнительных элементов и устройств на фасадах объектов капитального строительства рекомендуется при соблюдении следующих условий:
  - соответствие размещения дополнительного оборудования архитектурному решению фасадов, предусмотренному проектной документацией, в соответствии с которой осуществлено строительство (реконструкция) объекта, с привязкой к единой (вертикальной, горизонтальной) системе осей фасадов;
  - единая вертикальная ось - условная прямая линия. Определяется как половина расстояния между границами одного архитектурного элемента (окна, двери, колонны) либо между двух архитектурных элементов (окна, двери, колонны);
  - комплексное решение размещения оборудования - единое архитектурное и цветовое решение (в том числе размер, форма, материал);
  - размещение дополнительного оборудования на архитектурных деталях, элементах декора, поверхностях с ценной архитектурной отделкой, а так же крепление, ведущее к повреждению архитектурных поверхностей, не допускается.
3. Размещение дополнительного оборудования не должно нарушать законные интересы собственников жилых помещений в непосредственной близости с оборудованием.
4. Наружные системы кондиционирования устанавливаются: у жилых помещений - за счет внутреннего пространства балкона/лоджии, у нежилых - за счет пространства помещений.
5. Условия устройства и переустройства входных групп см. лист 4

Условные обозначения

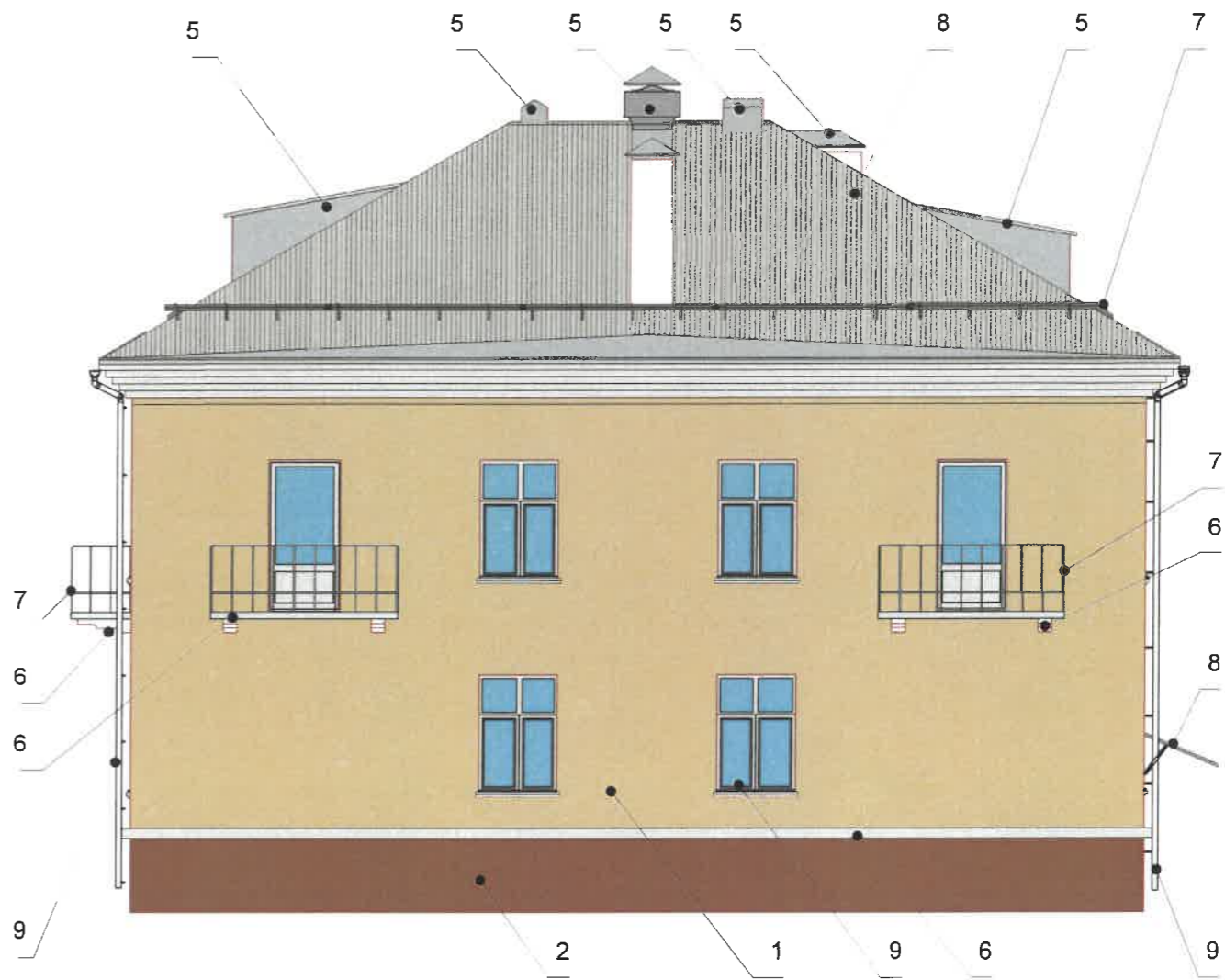
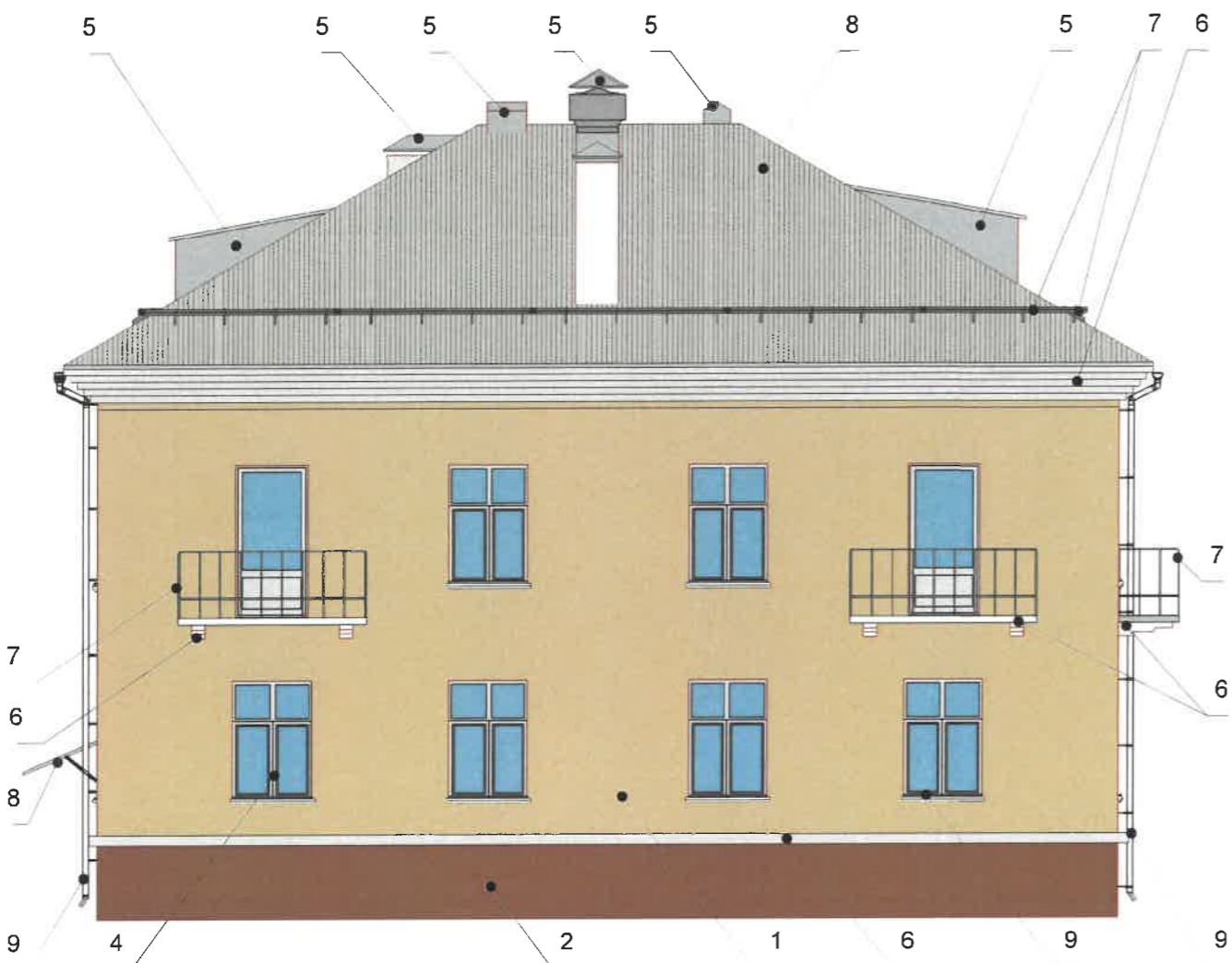
1 ● Выноска и номер позиции согласно ведомости отделки фасадов

**СОГЛАСОВАНО**  
 1<sup>й</sup> заместитель начальника ДГА  
 г. Перми - главный архитектор  
 Д.Ю. Лапшин  
 20.12.22

						<b>55-АС-22 - КП</b>			
						Колерный паспорт объекта капитального строительства по ул. Карбышева, д. 28, Орджоникидзовского района г. Перми			
Изм.	Кол.уч	Лист	№ док.	Подп.	Дата	Многоквартирный жилой дом.	Стадия	Лист	Листов
Разработал	Болотов А.В.			<i>[Signature]</i>	12.22		П	5	
ГИП	Турицына Л.А.			<i>[Signature]</i>	12.22				
Директор	Березкин Ю.В.			<i>[Signature]</i>	12.22	Дворовой фасад		ООО "Стройпроект"	

Согласовано

Согласовано



**СОГЛАСОВАНО**  
 1а заместитель начальника ДГА  
 г. Перми - главный архитектор  
 Д.Ю. Лапшин  
 20.12.23г.

Условные обозначения

1  
 Выноска и номер позиции согласно ведомости отделки фасадов

**ПРИМЕЧАНИЕ:**  
 1. Условия устройства и переустройства входных групп см. лист 4.  
 2. Условия размещения дополнительного оборудования см. лист 5.

Взам. инв. №

Подп. и дата

Инв. № подл.

						<b>55-АС-22 - КП</b>			
						Колерный паспорт объекта капитального строительства по ул. Карбышева, д. 28, Орджоникидзовского района г. Перми			
Изм.	Кол.уч	Лист	№ док.	Подп.	Дата	Многоквартирный жилой дом.	Стадия	Лист	Листов
Разработал	Болотов А.В.			<i>[Signature]</i>	12.22		П	6	
ГИП	Турицына Л.А.			<i>[Signature]</i>	12.22				
Директор	Березкин Ю.В.			<i>[Signature]</i>	12.22	Боковые фасады		ООО "Стройпроект"	

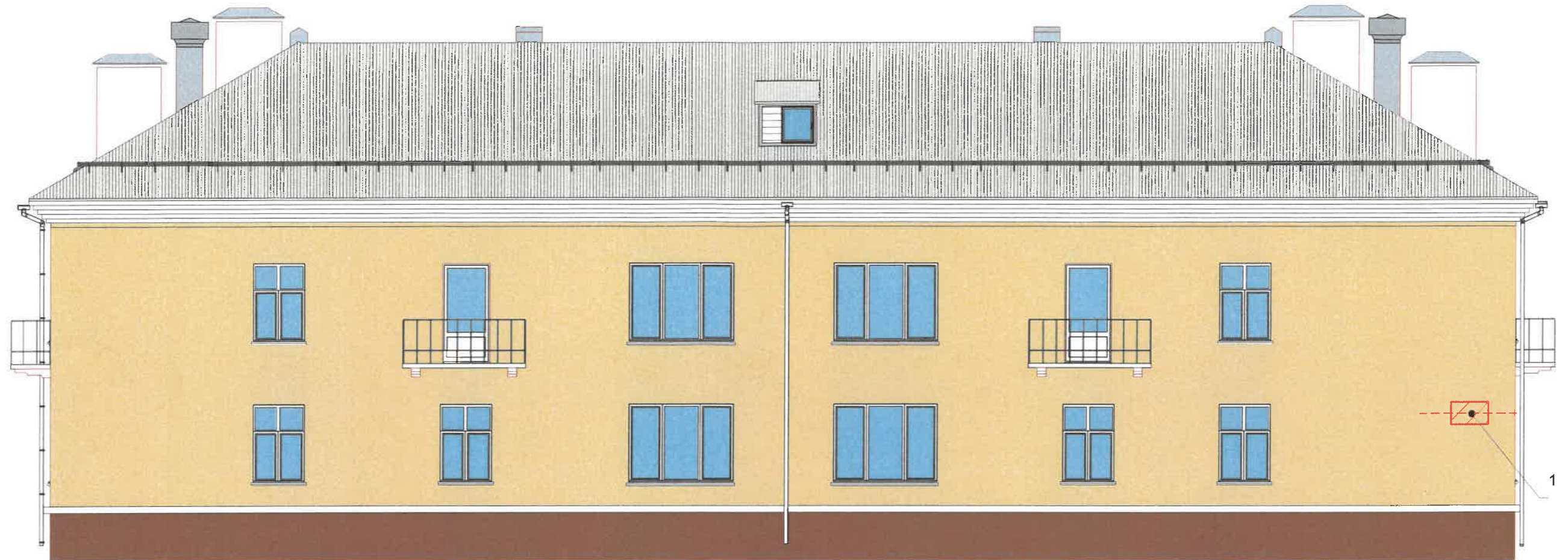
Согласовано

Согласовано

Взам. инв. №

Подп. и дата



Инв. № подл.



### Ведомость средств размещения информации рекламных конструкций

№ п.п.	Тип объекта, материал, способы крепления	Цвет с указанием RAL	Наличие подсветки
1	Указатель с наименованием улицы и номером дома (здания) (пункт 11,4,2 Решения Пермской городской Думы от 15.12.2020 №277); Пластик, металл	Синий: R (0); G (20); B (120), белый	Возможна подсветка

#### Условные обозначения

- 1 - выноска согласно ведомости средств размещения информации, рекламных конструкций
-  - зона допустимого размещения средств информации рекламных конструкций
-  - единая горизонтальная ось средств размещения информации, рекламных конструкций

#### Условия размещения средств размещения информации, рекламных конструкций:

- Место размещения информации располагается относительно условной прямой линии - единой горизонтальной оси. Местоположение оси на фасаде определяется как половина расстояния между верхним и нижним архитектурным элементом (окна, наличники, карниз, фриз и др.), выделяющимся (западающим, выступающим) из плоскости стены.
- Размещение вывесок и рекламных конструкций должно осуществляться в границах места допустимого размещения средств размещения информации, рекламных конструкций, установленных данным колерным паспортом объекта капитального строительства.
- Размещение вывесок по отношению друг к другу, их конфигурация, наполненность информацией должны соответствовать стандартным требованиям к вывескам, их размещению и эксплуатации (далее - Стандартные требования), утвержденным Решением Пермской городской Думы от 15.12.2020 №277.
- В случае, если планируемые к размещению вывески не соответствуют Стандартным требованиям и действующему колерному паспорту, требуется внесение изменений в колерный паспорт путем разработки нового колерного паспорта.
- Максимальный размер информационных табличек - 0,5м x 0,7м (пункт 2, 13 Стандартных требований).
- Узел крепления каждого типа объекта информации разрабатывается отдельным рабочим проектом.
- В случае размещения рекламной конструкции на фасаде здания, строения, сооружения, такая конструкция должна быть отражена в составе колерного паспорта, а ее размещение должно осуществляться в соответствии с действующим порядком установки эксплуатации рекламных конструкций на территории города Перми, утвержденным Решением Пермской городской Думы, с последующим получением на установку и эксплуатацию рекламной конструкции в установленном порядке.
- В случае возникновения спорных ситуаций с другими организациями в отношении мест размещения нестандартных вывесок, расположенных на границе занимаемого помещения, регулирование конфликта и окончательное решение по размещению вывесок той или иной претендующей организацией в соответствии с положениями Жилищного кодекса Российской Федерации должно приниматься на собрании собственников помещений в многоквартирном доме.
- Размещение вывесок, перекрывающих оконные проемы, а также расположенных, лоджиях зданий и сооружений должно быть согласовано с собственниками помещений, к которым относится балкон и данный оконный проем.

Управление архитектуры и городского дизайна  
ДГА администрации г.Перми  
СООБЩАЕТ АРХИТЕКТУРНОМУ  
ОБЛИКУ ГОРОДА ПЕРМИ  
«18» апреля 2023  
Подпись: *С.А. Савельев*

55-АС-22 - КП

Колерный паспорт объекта капитального строительства по ул. Карбышева, д. 28,  
Орджоникидзовского района г. Перми

Изм.	Кол.уч.	Лист	Недок.	Подп.	Дата	Стадия	Лист	Листов
Разработал	Болотов А.В.			<i>А.В. Болотов</i>	12.22	Многоквартирный жилой дом.	П	7
ГИП	Турицына Л.А.			<i>Л.А. Турицына</i>	12.22			
Директор	Березкин Ю.В.			<i>Ю.В. Березкин</i>	12.22			
Размещение средств размещения информации, рекламных конструкций							ООО "Стройпроект"	



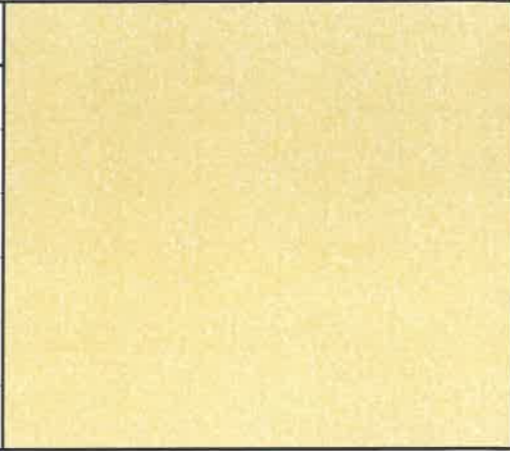
Согласовано

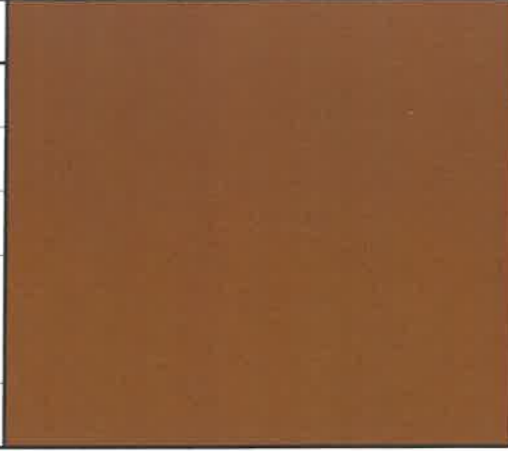
Согласовано


Взам. инв. №

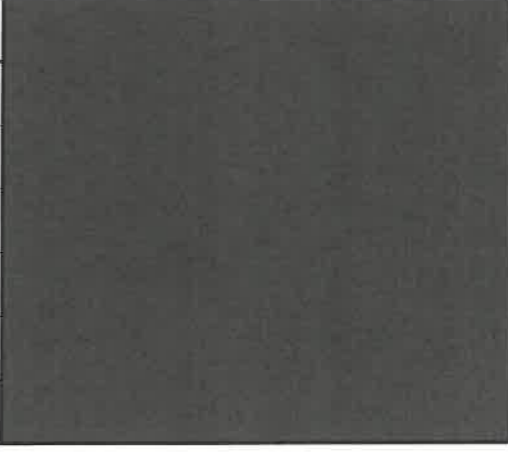
Подп. и дата

Инв. № подл.

Позиция ведомости отделки фасадов	RAL 1014	C:	0	
		M:	10	
		Y:	40	
		K:	10	
		R:	222	
		G:	208	
		B:	159	
1				

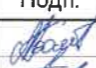


Позиция согласно ведомости отделки	RAL 8016	C:	40	
		M:	80	
		Y:	80	
		K:	80	
		R:	76	
		G:	47	
		B:	38	
2				

Позиция согласно ведомости отделки	RAL 9003	C:	0	
		M:	0	
		Y:	0	
		K:	0	
		R:	244	
		G:	248	
		B:	244	
4,6,9				

Позиция согласно ведомости отделки	RAL 8019	C:	90	
		M:	90	
		Y:	80	
		K:	80	
		R:	63	
		G:	58	
		B:	58	
3,7				

Координаты цвета RAL приведены с сайта: <https://colorscheme.ru>  
Каталоги цветов: RAL CLASSIC, RAL DESIGN

**СОГЛАСОВАНО**  
 1-й заместитель начальника ДГА  
 г. Перми - главный архитектор  
 Д.Ю. Лапшин  
 2023.

						<b>55-АС-22 - КП</b>			
						Колерный паспорт объекта капитального строительства по ул. Карбышева, д. 28, Орджоникидзовского района г. Перми			
Изм.	Кол.уч	Лист	№ док.	Подп.	Дата	Многоквартирный жилой дом.	Стадия	Лист	Листов
Разработал	Болотов А.В.				12.22		П	8	
ГИП	Турицына Л.А.				12.22				
Директор	Березкин Ю.В.				12.22				
						Эталоны колеров	ООО "Стройпроект"		