

ООО «ПАНГЕЯ»

№ 059-22-01-26-329 от 10.02.2023

Заказчик: Торговая сеть «Пятерочка»

**ПАСПОРТ ВНЕШНЕГО ОБЛИКА ОБЪЕКТОВ КАПИТАЛЬНОГО СТРОИТЕЛЬСТВА  
(КОЛЕРНЫЙ ПАСПОРТ)**

**АДРЕС ОБЪЕКТА: г.Пермь, административный район Дзержинский  
ул. Мильчакова, здание (строение) № 18**

шифр: 02/2023-М.18-КП

**ПЕРМЬ, 2023г.**

**Ведомость чертежей**

ЛИСТ	НАИМЕНОВАНИЕ	ПРИМЕЧАНИЯ
1-2	Общие данные	
3	Существующее состояние фасадов	
4	Главный фасад	
5	Боковые фасады	
6	Дворовой фасад	
7-8	Размещение средств размещения информации, рекламных конструкций	
9	Эталоны колеров	

**Пояснительная записка**

Объект капитального строительства - 14-этажный многоквартирный жилой дом с помещениями общественного назначения, расположенный по адресу: г. Пермь, Дзержинский район, ул. Мильчакова, 18.

Год постройки и ввода в эксплуатацию: 1979 г.  
 Проект: Башня Е.П.Вулыха (одна из советских типовых серий жилых домов смешанного типа с внутренним сборным несущим железобетонным каркасом и наружными несущими кирпичными стенам, входит в состав серии домов II-67);  
 Этажность: 14.  
 Материал несущих стен - кирпич;  
 Фасад: Бетонная плитка.  
 Материал межэтажных перекрытий- ж/бетон;  
 Кровля-плоская неэксплуатируемая.  
 Количество подъездов - 1.

**Нахождение в зоне объектов культурного наследия:** рассматриваемый объект не располагается в зоне объектов культурного наследия.  
**Ранее согласованные колерные паспорта:** № СЭД-059-22-01-26-133 от 18.05.2017.

**Настоящим колерным паспортом :**  
 вносятся изменения в ранее согласованный колерный паспорт № № СЭД-059-22-01-26-133 от 18.05.2017, в части изменения высоты мест размещения средств размещения информации, рекламных конструкций, а также уточнения типов и материалов отделки фасадов. Данные изменения не повлекут к нарушению архитектурного облика здания.

Цветовое решение и применяемые материалы обеспечивают комплексное решение всех элементов фасадов, единство архитектурного облика здания. Средства размещения информации, рекламные конструкции не нарушат архитектурный облик здания.

Раздел «Архитектурно-художественная подсветка» настоящим колерным паспортом не разрабатывается. Освещение фасада осуществляется за счет свечения окон и вывесок.

В соответствии с Градостроительным кодексом Российской Федерации, решением Пермской городской Думы от 15.12.2020 № 277 «Об утверждении Правил благоустройства территории города Перми» и постановлением администрации города Перми от 22.02.2017 № 130 «Об утверждении формы и Порядка согласования паспорта внешнего облика объекта капитального строительства (колерного паспорта)» колерные паспорта не являются разрешительной документацией на строительство, реконструкцию объекта капитального строительства; не являются правовым основанием на устройство пристроек, навесов, козырьков и других архитектурных элементов объекта капитального строительства;

Предметом согласования данного колерного паспорта являются: принятые цветовые решения элементов фасада, применяемые материалы существующего объекта недвижимости, а также определение возможных типов размещения средств размещения информации на нем. Средства размещения информации, рекламные конструкции, не соответствующие Стандартным требованиям, типу и местам их возможного размещения, предусмотренных данным колерным паспортом, подлежат демонтажу.

**Ведомость отделки фасадов**

ПОЗ.	ЭЛЕМЕНТ ФАСАДА	ЭТАЛОН ЦВЕТА	ОБОЗНАЧ.	ВИД ОТДЕЛКИ	ПРИМ.
1	Основное поле стен (тип 1), входная группа подъезда, вход в подвал		RAL 7001	Штукатурка с покрытием атмосферостойкой краской	
2	Основное поле стен (тип 2), ограждение лоджий		-	Бетонная плитка	
3	Ограждение лоджий		RAL 9010	Металл с покрытием атмосферостойкой краской	
4	Переплеты окон, лоджий		RAL 9010	Металлопластиковые системы	
5	Крыльцо, пандус		-	Железобетон	
6	Фриз		RAL 6037	Композитная панель	
7	Переплеты дверей		RAL 6037	Металлопластиковые системы	
8	Металлические элементы (фартук парапета), козырек, кровля		-	Оцинкованная сталь	
9	Дверные полотна, стойки		RAL 7031 RAL 6037 RAL 7040	Металл с покрытием атмосферостойкой краской	
10	Входная группа (Главный фасад)		RAL 6037	Композитная панель	
11	Ограждение		-	Хромированная сталь	
12	Основное поле стен (тип 3)		RAL 7001	Композитная панель	

СОГЛАСОВАНО  
 1<sup>й</sup> заместитель начальника ДГА  
 г. Перми - главный архитектор  
 Д.Ю. Лапшин  
 02.23.2023 г.

						02/2023-М.18-КП			
						Колерный паспорт объекта капитального строительства по ул. Мильчакова, 18 Дзержинского района г. Перми			
Изм.	Кол. уч.	Лист	№ док.	Подп.	Дата	Многоквартирный жилой дом с помещениями общественного назначения	Стадия	Лист	Листов
					02.23		П	1	9
						Общие данные (начало)		ООО «ПАНГЕЯ»	

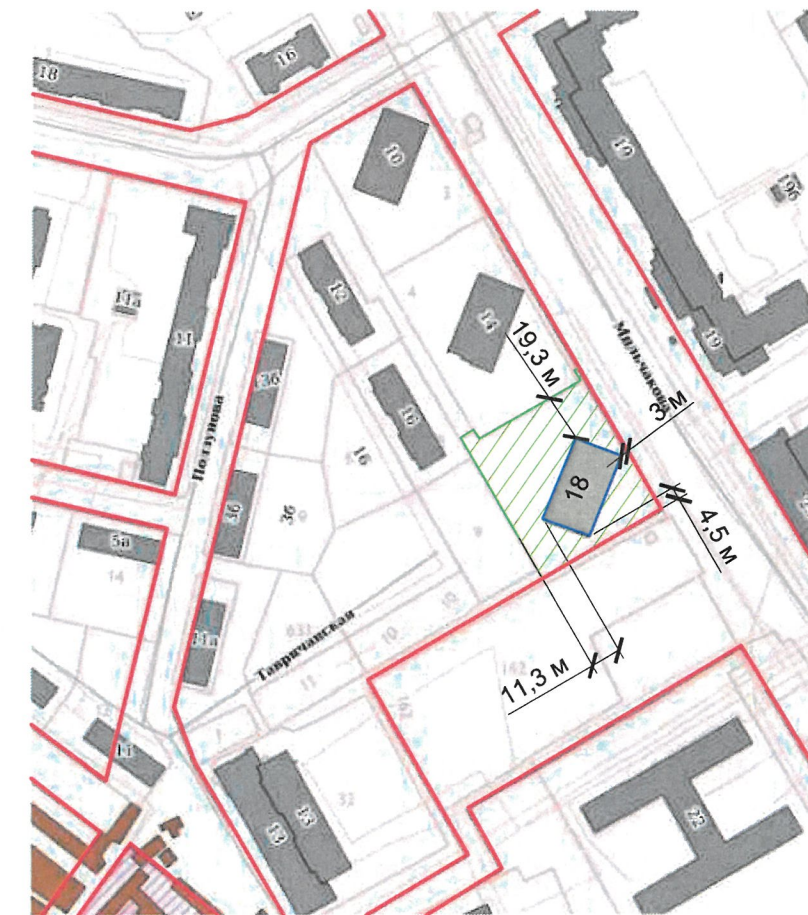


**Инструкция о порядке производства работ, связанных с окраской фасадов и всех наружных частей зданий, сооружений, строений, расположенных на территории города Перми**

1. Окраска (отделка) фасадов и всех наружных частей зданий, сооружений, строений, расположенных на территории города Перми, может производиться лишь на основании паспорта внешнего облика объекта капитального строительства (колерного паспорта), согласованного с департаментом градостроительства и архитектуры администрации г. Перми (далее - ДГА).
2. До начала процесса окраски (отделки) здания или какого-либо сооружения должны быть произведены работы по капитальному ремонту всех без исключения его наружных частей, подлежащих окраске.
3. До начала ремонта зданий, имеющих газосветовую рекламу, сообщить рекламораспространителю о предстоящих работах на фасаде здания с целью сохранения вывесок либо их демонтажа.
4. Полуразрушенные и разрушенные архитектурные художественно-скульптурные элементы фасада: карнизы, фризы, колонны, пилястры, сандрики, кронштейны, обрамления проемов, различные лепные украшения, барельефы, мозаика, художественная роспись и т.п. подлежат обязательному восстановлению в своем первоначальном виде. Категорически запрещается производить окраску здания без предварительного восстановления указанных элементов декора фасада.
5. Металлические поверхности отдельных элементов фасада: чугунные решетки, ограждения балконов и лестниц, элементы входных групп, двери, кронштейны и прочие архитектурно-художественные элементы фасада перед окраской очищаются от грязи, ржавчины, старой краски и покрываются вновь атмосферостойкой краской для металлических поверхностей.
6. В соответствии с выданными образцами цвета (колерами) на окраску (отделку) здания организация, производящая ремонт здания, составляет пробные образцы цвета, которые наносятся на подготовленную для покраски поверхность стены в уровне 1-го этажа здания (не выше 1,5 метров от земли).
7. Проверку и согласование пробного образца цвета (выкрас колера) производит уполномоченный представитель ДГА. Без указанных проверки и согласования производить окраску (отделку) фасадов здания категорически запрещается.
8. Домоуправления, организации и учреждения, производящие окраску (отделку) и связанный с нею ремонт фасадов здания, несут ответственность за выполнение настоящей инструкции и могут быть привлечены к административной ответственности за ее нарушение в соответствии со статьей 6.8.2 «Нарушение требований к внешнему виду фасадов зданий, строений, сооружений» Закона Пермского края от 06.04.2015 № 460-ПК «Об административных правонарушениях в Пермском крае».
9. По всем вопросам, связанным с производством работ, необходимо обращаться в ДГА по адресу: г. Пермь, ул. Сибирская, 15, каб. 315, тел. 212-76-98.



**Ситуационный план**



**Условные обозначения**

- 18 - Многоквартирный жилой дом с помещениями общественного назначения по ул. Мильчакова, 18 в Дзержинском районе города Перми
- Красные линии
- Границы земельного участка с кадастровым номером 59:01:4410587:14
- Земельный участок с кадастровым номером 59:01:4410587:14
- 2,5 м - Расстояние от объекта капитального строительства до границ земельного участка, красных линий

ПРИМЕЧАНИЕ: границы земельного участка и его номер приведены с сайта <https://pkk.rosreestr.ru/>, красные линии приведены с сайта <https://isogd.gorodperm.ru/>.

**Ведомость ссылок и прилагаемых документов**

ОБОЗНАЧЕНИЕ	НАИМЕНОВАНИЕ	ПРИМЕЧАНИЕ
Решение Пермской городской Думы от 15.12.2020 №277	«Об утверждении Правил благоустройства территории города Перми»	
Постановление администрации г.Перми от 22.02.2017 №130	«Об утверждении формы и Порядка согласования паспорта внешнего облика капитального (колерного паспорта)»	
СЭД-059-22-01-26-133	Паспорт внешнего облика объекта капитального строительства (колерный паспорт) по адресу: г. Пермь, Дзержинский район, ул. Мильчакова, 18 (шифр: 18-05Д-2017-ОФ)	согл. 18.05.2017

02/2023-М.18-КП									
Колерный паспорт объекта капитального строительства по ул. Мильчакова, 18 Дзержинского района г. Перми									
Изм.	Жол. уч.	Лист	№ док.	Подп.	Дата	Многоквартирный жилой дом с помещениями общественного назначения	Стадия	Лист	Листов
		Разраб.	Плотникова		02.23			П	2
Общие данные (продолжение)							ООО «ПАНГЕЯ»		



Главный фасад



Боковые фасады



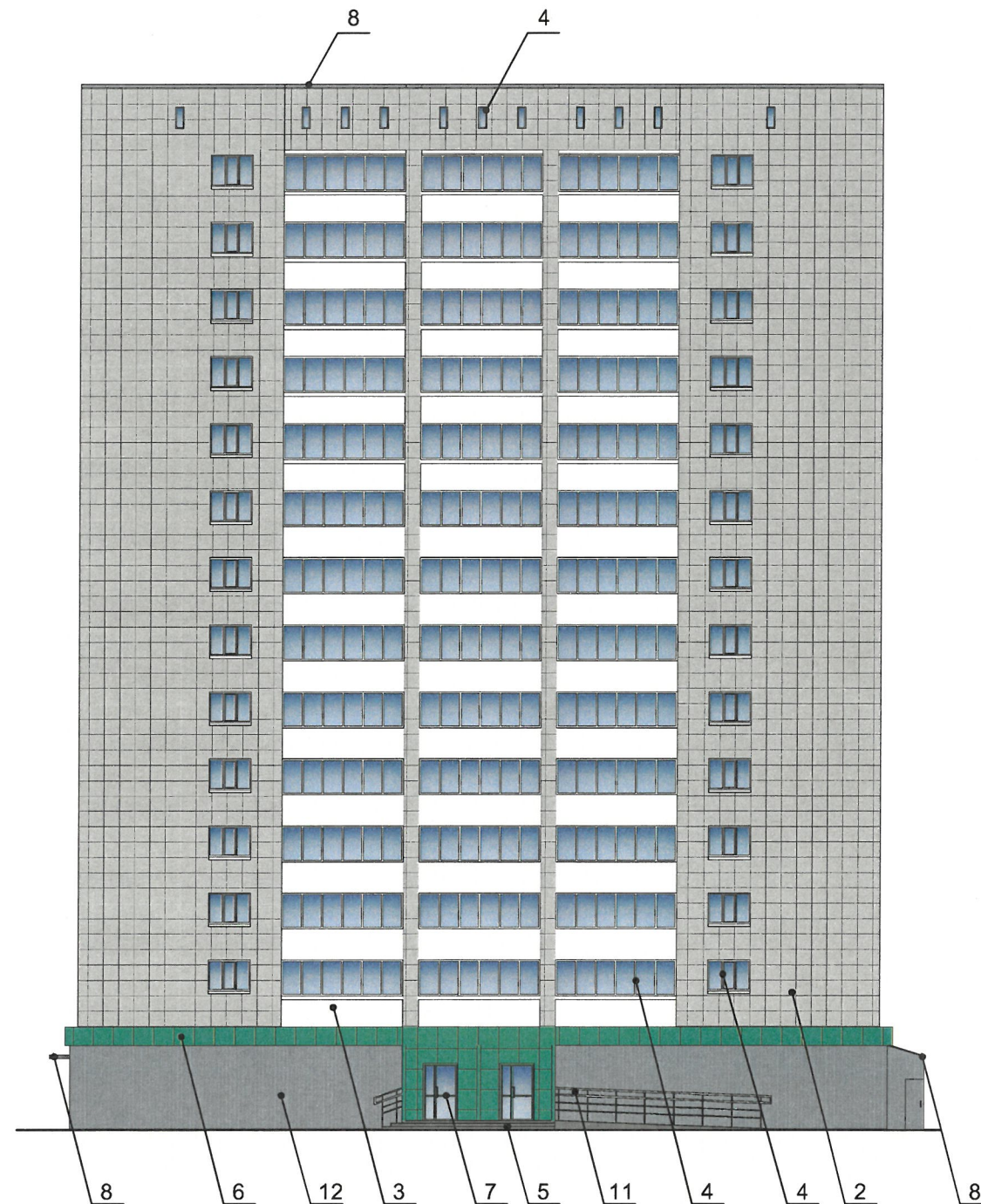
Дворовой фасад



ПРИМЕЧАНИЕ: Фотофиксация фасадов выполнена 04.02.2023 г.

						02/2023-М.18-КП			
						Колерный паспорт объекта капитального строительства по ул. Мильчакова, 18 Дзержинского района г. Перми			
Изм.	Кол. уч.	Лист	№ док.	Подп.	Дата	Многоквартирный жилой дом с помещениями общественного назначения	Стадия	Лист	Листов
Разраб.		Плотникова		<i>Пл</i>	02.23		П	3	
						Существующее состояние фасадов	ООО «ПАНГЕЯ»		






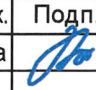
**СОГЛАСОВАНО**  
 1<sup>й</sup> заместитель начальника ДГА  
 г. Перми - главный архитектор  
 Д.Ю. Лапшин  
 2023 г.

### Условия переустройства входных групп

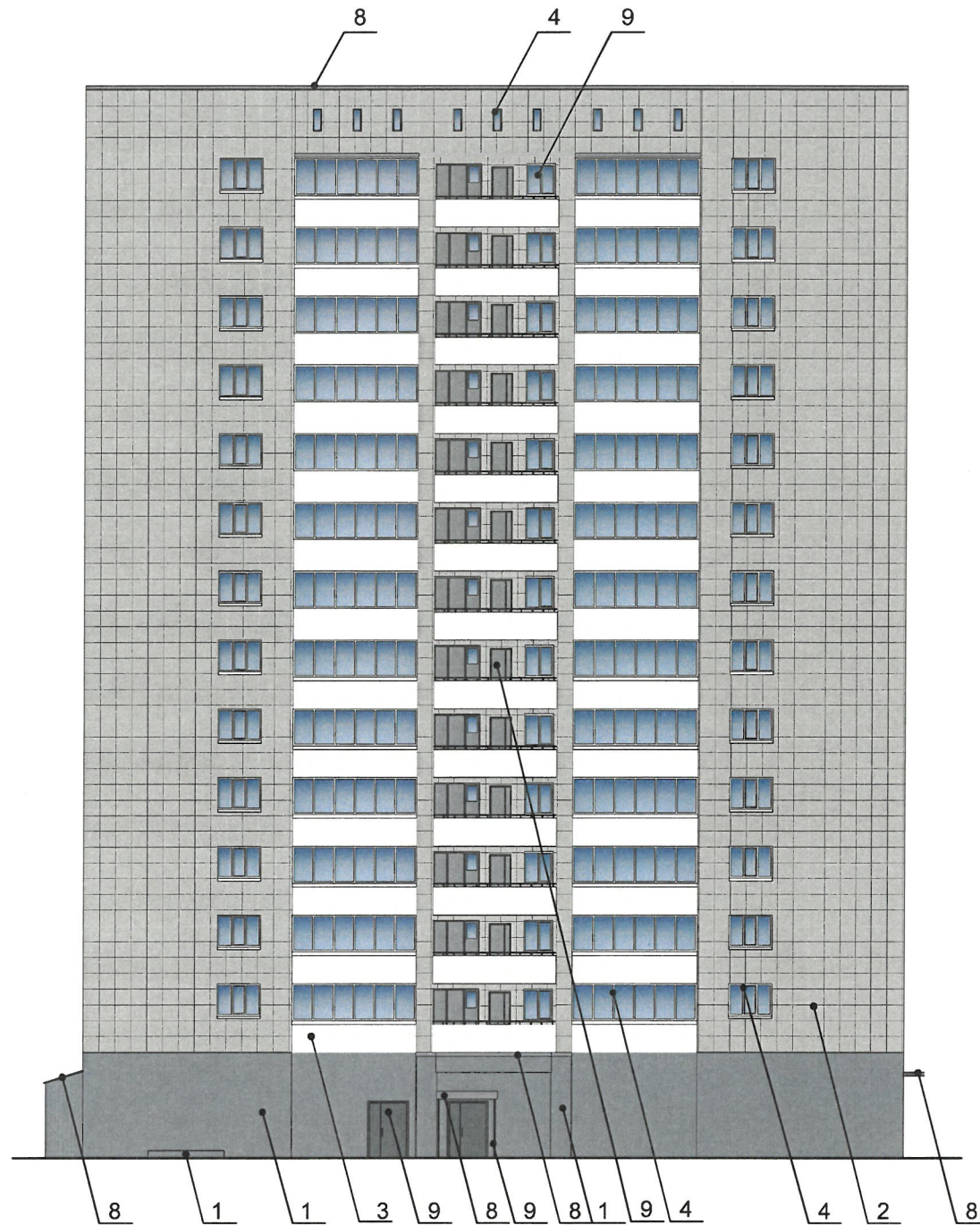
- В случае, если наружные лестницы при дополнительно устроенных входах в общественные помещения здания выходят за границы предоставленного земельного участка и красные линии квартала, то устройство дополнительных или переустройство существующих входных групп требует получения разрешения в установленном порядке;
- В случае устройства или переустройства (перепланировки, ремонта, реконструкции) помещений общественного назначения, их входных групп в обязательном порядке должны быть предусмотрены мероприятия по обеспечению доступности данных помещений для маломобильных групп населения, включая инвалидов, использующих кресла-коляски и собак-проводников (далее-МГН) в соответствии с требованиями СП 59.13330.2020 Свод правил. Доступность зданий и сооружений для маломобильных групп населения. В соответствии с пунктом 6.1.1 свода правил в общественном или производственном здании (сооружении) должен быть минимум один вход, доступный для МГН, с поверхности земли и из каждого доступного для МГН подземного или наземного уровня, соединенного с этим зданием. В жилом многоквартирном здании доступными должны быть все подъезды. Согласно пункту 6.1.2 свода правил в доступных входах в здание (сооружение) следует свести к минимуму разность отметок тротуара и тамбура. При перепаде высот входные площадки кроме лестницы должны иметь пандус. При ширине лестниц на основных входах в здание 4,0 м и более следует дополнительно предусматривать разделительные двусторонние поручни. Согласно вышеуказанному Своду правил наружные лестницы и пандусы должны иметь поручни с учетом технических требований к опорным стационарным устройствам по ГОСТ Р 51261. Размеры входной площадки при открывании дверей наружу должны быть не менее 1,5 x 1,85 метра (п.11.7.4.4. Правил благоустройства территории города Перми, утвержденных Решением Пермской городской Думы от 15.12.2020 № 277).

### Условные обозначения


 1 - Выноска и номер позиции согласно Ведомости отделки фасадов на листе 1

						02/2023-М.18-КП			
						Колерный паспорт объекта капитального строительства по ул. Мильчакова, 18 Дзержинского района г. Перми			
Изм.	Кол. уч.	Лист	№ док.	Подп.	Дата	Многоквартирный жилой дом с помещениями общественного назначения	Стадия	Лист	Листов
Разраб.		Плотникова			02.23		П	4	
						Главный фасад	ООО «ПАНГЕЯ»		





**СОГЛАСОВАНО**  
 1<sup>а</sup> заместитель начальника ДГА  
 г. Перми - главный архитектор  
 Д.Ю. Лапшин  
 « 14 » 02 2023 г.

**Условия размещения дополнительного оборудования:**

1. Дополнительное оборудование - размещаемые на фасадах здания, строения, сооружения системы технического обеспечения эксплуатации зданий, строений, сооружений (наружные блоки систем кондиционирования и вентиляции, маскирующие ограждения (экраны, решетки), вентиляционные трубопроводы, антенны, видеорекамеры наружного наблюдения, электрощиты, кабельные линии, иное подобное оборудование), защитные устройства (решетки, рольставни), почтовые ящики, часы, банкоматы, элементы архитектурно-художественной подсветки, флажки и иное оборудование.
2. Размещение дополнительного оборудования, дополнительных элементов и устройств на фасадах объектов капитального строительства рекомендуется при соблюдении следующих условий:
  - соответствие размещения дополнительного оборудования архитектурному решению фасадов, предусмотренному проектной документацией, в соответствии с которой осуществлено строительство (реконструкция) Объекта, с привязкой к единой (вертикальной, горизонтальной) системе осей фасадов;
  - единая горизонтальная ось - условная прямая линия. Определяется как половина расстояния между верхним и нижним архитектурным элементом (окна, наличники, карниз, фриз и другие), выделяющимся (западающим, выступающим) из плоскости стены;
  - единая вертикальная ось - условная прямая линия. Определяется как половина расстояния между границами одного архитектурного элемента (окна, двери, колонны) либо между двумя архитектурными элементами (окна, двери, колонны);
  - комплексное решение размещения оборудования - единое архитектурное и цветовое решение (в том числе размер, форма, материал);
  - размещение дополнительного оборудования на архитектурных деталях, элементах декора, поверхностях с ценной архитектурной отделкой, а также крепление, ведущее к повреждению архитектурных поверхностей, не допускаются.
3. Размещение дополнительного оборудования не должно нарушать законные интересы собственников жилых помещений в непосредственной близости с оборудованием.
4. Наружные системы кондиционирования устанавливаются: у жилых помещений - за счет внутреннего пространства балкона/лоджии, у не жилых - за счет пространства помещений.

**Условные обозначения**

1 - Выноска и номер позиции согласно Ведомости отделки фасадов на листе 1

Условия переустройства входных групп см. лист 4.

						02/2023-М.18-КП			
						Колерный паспорт объекта капитального строительства по ул. Мильчакова, 18 Дзержинского района г. Перми			
Изм.	Кол. уч.	Лист	№ док.	Подп.	Дата	Многоквартирный жилой дом с помещениями общественного назначения	Стадия	Лист	Листов
Разраб.		Плотникова		<i>[Signature]</i>	02.23		П	5	
						Боковые фасады	ООО «ПАНГЕЯ»		





**Условные обозначения**

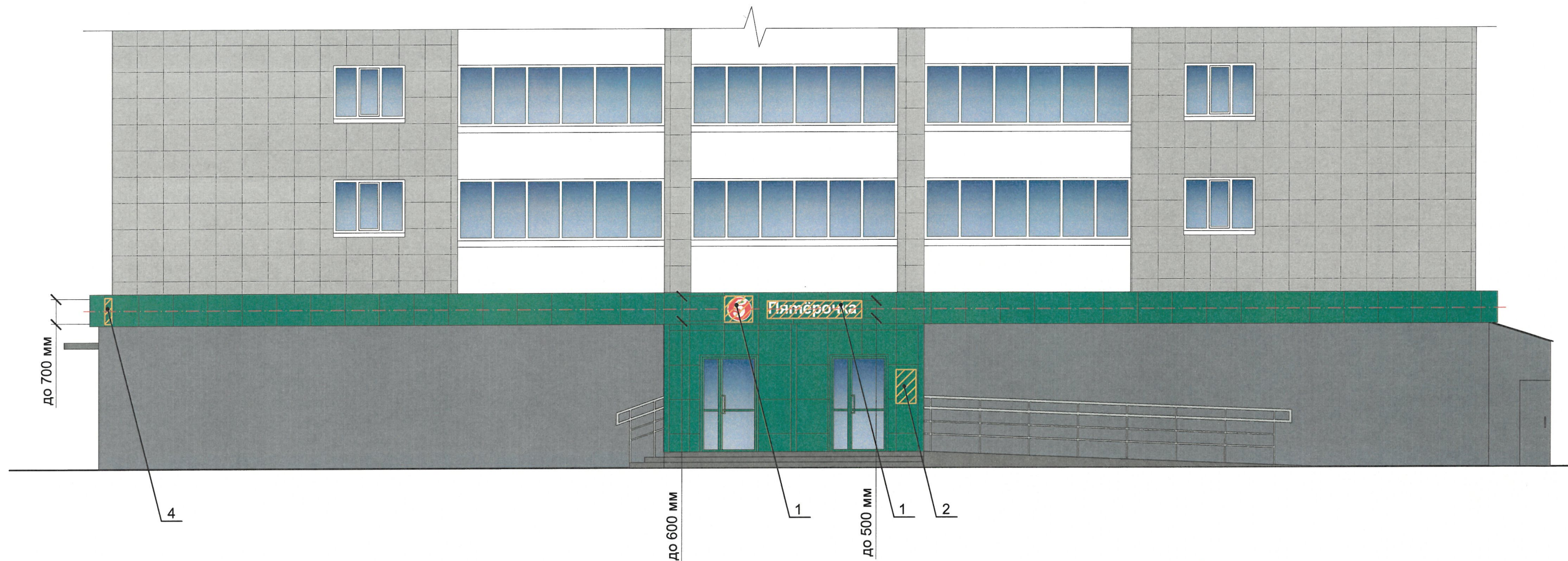
1 - Выноска и номер позиции согласно Ведомости отделки фасадов на листе 1

Условия переустройства входных групп см. лист 4, условия размещения дополнительного оборудования см. лист 5.

**СОГЛАСОВАНО**  
 1<sup>й</sup> заместитель начальника ДГА  
 г. Перми - главный архитектор  
 Д.Ю. Лапшин  
 «14» 02 2023 г.

						02/2023-М.18-КП			
						Коперный паспорт объекта капитального строительства по ул. Мильчакова, 18 Дзержинского района г. Перми			
Изм.	Кол. уч.	Лист	№ док.	Подп.	Дата	Многоквартирный жилой дом с помещениями общественного назначения	Стадия	Лист	Листов
Разраб.		Плотникова		<i>Лапшин</i>	02.23		П	6	
						Дворовой фасады	ООО «ПАНГЕЯ»		





№ 0  
 Управление архитектуры и городского дизайна  
 ДГА администрации г.Перми  
**СООТВЕТСТВУЕТ АРХИТЕКТУРНОМУ  
 ОБЛИКУ ГОРОДА ПЕРМИ**  
 «14» 02.2023  
 Бресано С.В. Подпись *Бресано С.В.*

**Условия размещения средств размещения информации, рекламных конструкций.**

1. Место размещения информации располагается относительно условной прямой линии - единой горизонтальной оси. Местоположение оси на фасаде определяется как половина расстояния между верхним и нижним архитектурным элементом (окна, наличники, карниз, фриз и др.), выделяющимся (западающим, выступающим) из плоскости стены.
2. Размещение вывесок и рекламных конструкций должно осуществляться в границах места допустимого размещения средств размещения информации, рекламных конструкций, установленных данным колерным паспортом объекта капитального строительства.
3. Размещение вывесок по отношению друг к другу, их конфигурация, наполненность информацией должны соответствовать Стандартным требованиям к вывескам, их размещению и эксплуатации (далее - Стандартные требования), утвержденным Решением Пермской городской Думы от 15.12.2020 №277.
4. В случае, если планируемые к размещению вывески не соответствуют Стандартным требованиям и действующему колерному паспорту, требуется внесение изменений в колерный паспорт путем разработки нового колерного паспорта.
5. Максимальный размер информационных табличек - 0,5 м x 0,7 м (пункт 2.13 Стандартных требований).
6. Узел крепления каждого типа объекта информации разрабатывается отдельным рабочим проектом.
7. В случае размещения рекламной конструкции на фасаде здания, строения, сооружения, такая конструкция должна быть отражена в составе нового колерного паспорта, а ее размещение должно осуществляться в соответствии с действующим порядком установки эксплуатации рекламных конструкций на территории города Перми, утвержденным решением Пермской городской Думы, с последующим получением на установку и эксплуатацию рекламной конструкции в установленном порядке.
8. В случае возникновения спорных ситуаций с другими организациями в отношении мест размещения нестандартных вывесок, расположенных не в границах занимаемого помещения, регулирование конфликта и окончательное решение по размещению вывесок той или иной претендующей организации в соответствии с положениями Жилищного кодекса Российской Федерации должно приниматься на собрании собственников помещений в многоквартирном доме.
9. Размещение вывесок, перекрывающих оконные проемы, а также расположенных на балконах, лоджиях зданий и сооружений должно быть согласовано с собственниками помещений, к которым относится балкон и данный оконный проем.

**Условные обозначения**

- 1 - Выноска и номер позиции согласно Ведомости средств размещения информации, рекламных конструкций на листе 8
- Ось размещения средств размещения информации, рекламных конструкций
- Место допустимого размещения средств размещения информации, рекламных конструкций

						02/2023-М.18-КП			
						Колерный паспорт объекта капитального строительства по ул. Мильчакова, 18 Дзержинского района г. Перми			
Изм.	Кол. уч.	Лист	№ док.	Подп.	Дата	Многоквартирный жилой дом с помещениями общественного назначения	Стадия	Лист	Листов
Разраб.		Плотникова		<i>Плотникова</i>	02.23		П	7	
						Размещение средств размещения информации, рекламных конструкций (начало)	ООО «ПАНГЕЯ»		



Схема компоновки объемных букв и/или логотипов, относительно оси и места размещения средств размещения информации

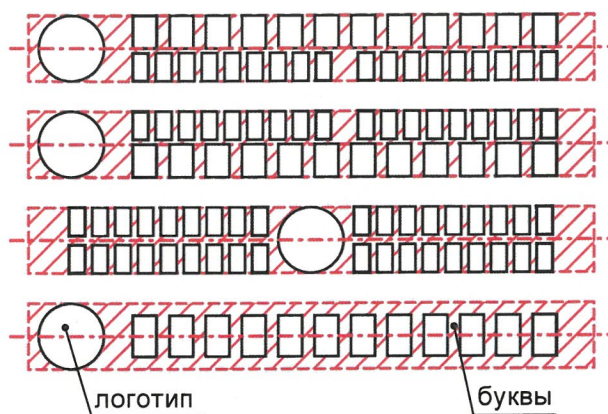
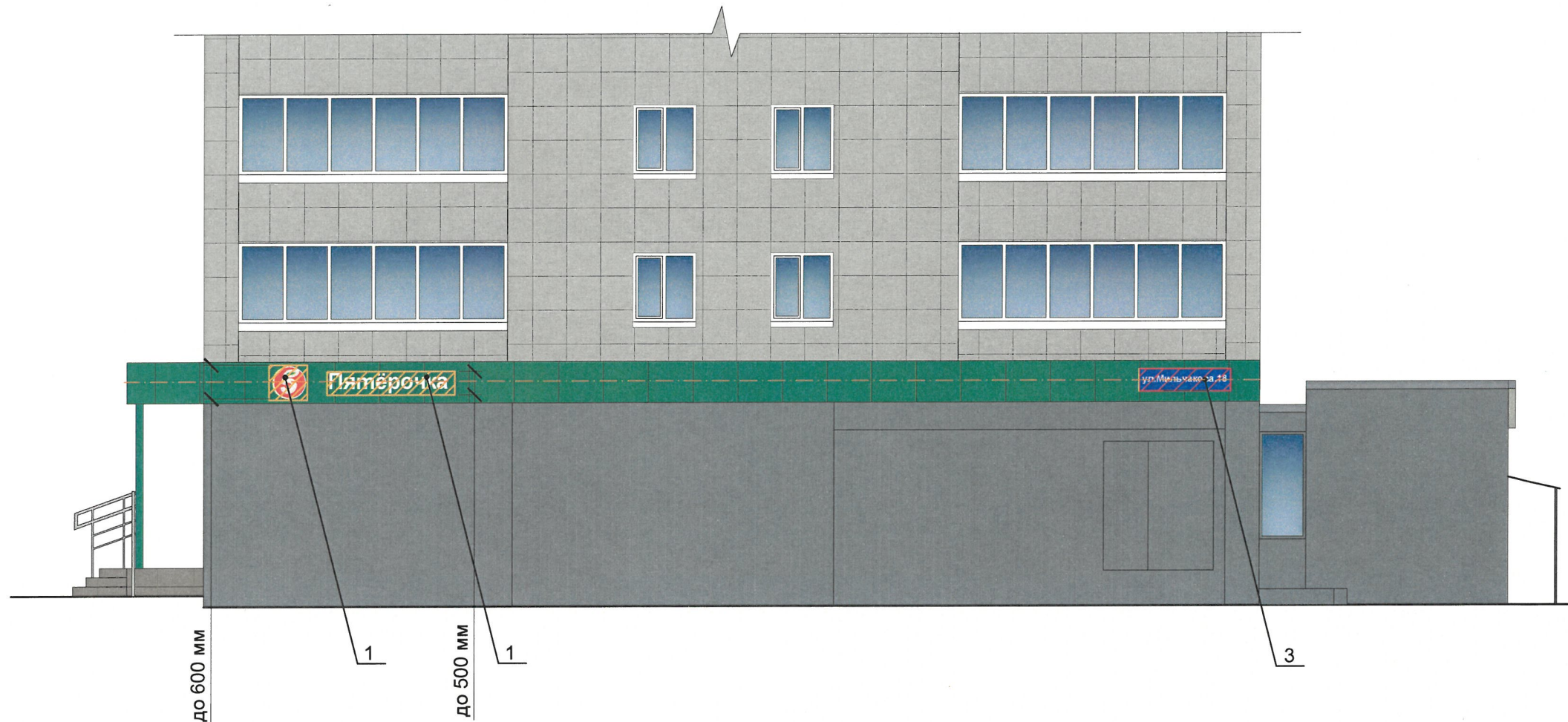
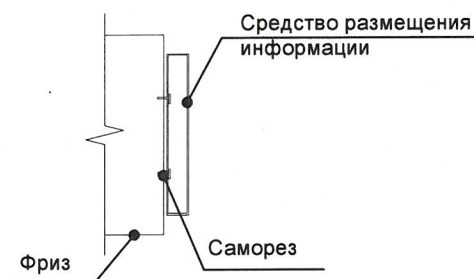


Схема крепления средств размещения информации к фасаду (поз. 1)



Управление архитектуры и городского дизайна  
ДГА администрации г.Перми  
СООТВЕТСТВУЕТ АРХИТЕКТУРНОМУ  
ОБЛИКУ ГОРОДА ПЕРМИ  
«14» 02.2023  
Бресалов С.А. Подпись [Signature]

Ведомость средств размещения информации, рекламных конструкций

ПОЗ.	Тип объекта, материал, способы крепления	Цвет (с указанием RAL)	Наличие подсветки
1	Объемные буквы и/или логотипы, размещенные на металлических направляющих без подложки в цвет фриза. Оргстекло, металл, пластик.	Фирменные цвета	Внутренняя или контурная подсветка
2	Информационная табличка (режимник) одиночная, размерами не более 0,5 x 0,7 м (ДхВ) или модульная. Металл, пластик, оргстекло, пленки.	Фирменные цвета. Для сгруппированных модульных табличек текст 50% от фона (фон белого цвета)	Возможна внутренняя подсветка
3	Указатель с наименованием улицы и номером дома (здания) (пункт 11.4.2. решения Пермской городской Думы от 15.12.2020 № 277). Металл, пластик, оргстекло.	Синий фон (R-(0), G-(20), B-(120)), белый	Возможна внутренняя подсветка
4	Панель-кронштейн 700x900 (ШхВ с учетом крепления к стене). Оргстекло, металл, пластик.	Фирменные цвета	Возможна внутренняя подсветка для панно

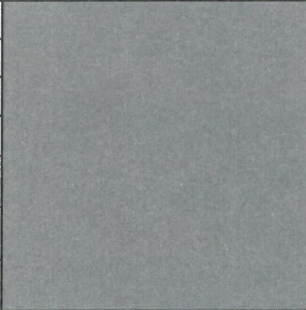
Условные обозначения

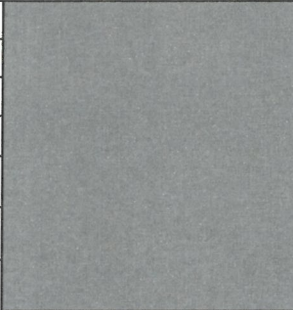
- 1 - Выноска и номер позиции согласно Ведомости средств размещения информации, рекламных конструкций
- Ось размещения средств размещения информации, рекламных конструкций
- Место допустимого размещения средств размещения информации, рекламных конструкций

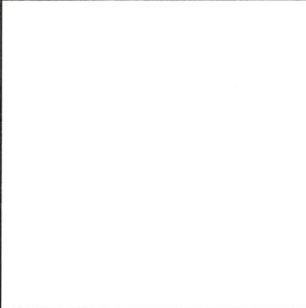
ПРИМЕЧАНИЕ: Условия размещения средств размещения информации, рекламных конструкций см. лист 7.


						02/2023-М.18-КП			
						Колерный паспорт объекта капитального строительства по ул. Мильчакова, 18 Дзержинского района г. Перми			
Изм.	Кол. уч.	Лист	№ док.	Подп.	Дата	Многоквартирный жилой дом с помещениями общественного назначения	Стадия	Лист	Листов
Разраб.		Плотникова		[Signature]	02.23		П	8	
						Размещение средств размещения информации, рекламных конструкций (продолжение)		ООО «ПАНГЕЯ»	

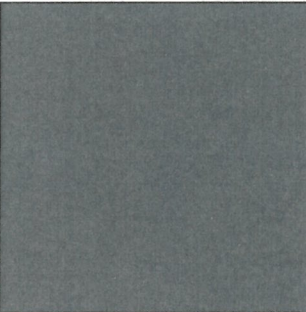


Позиция согласно ведомости отделки фасадов	Координаты цвета RAL 7001	C:	10	
		M:	0	
		Y:	0	
		K:	40	
		R:	143	
		G:	153	
1, 12		B:	159	

Позиция согласно ведомости отделки фасадов	Координаты цвета RAL 7031	C:	60	
		M:	30	
		Y:	30	
		K:	40	
		R:	93	
		G:	105	
9		B:	112	


Позиция согласно ведомости отделки фасадов	Координаты цвета RAL 9010	C:	0	
		M:	0	
		Y:	5	
		K:	0	
		R:	247	
		G:	249	
3, 4		B:	239	

Позиция согласно ведомости отделки фасадов	Координаты цвета RAL 6037	C:	90	
		M:	0	
		Y:	100	
		K:	0	
		R:	0	
		G:	143	
6, 7, 9, 10		B:	57	

Позиция согласно ведомости отделки фасадов	Координаты цвета RAL 7040	C:	20	
		M:	5	
		Y:	10	
		K:	40	
		R:	157	
		G:	163	
9		B:	166	

**СОГЛАСОВАНО**  
 1а заместитель начальника ДГА  
 г. Перми - главный архитектор  
 Д.Ю. Лапшин  
 « 02 » 02 2023 г.

ПРИМЕЧАНИЕ: Координаты цвета в RAL приведены с сайта <https://colorscheme.ru/> (каталог цветов RAL CLASSIC).

						02/2023-М.18-КП			
						Колерный паспорт объекта капитального строительства по ул. Мильчакова, 18 Дзержинского района г. Перми			
Изм.	Кол. уч.	Лист	№ док.	Подп.	Дата	Многоквартирный жилой дом с помещениями общественного назначения	Стадия	Лист	Листов
Разраб.		Плотникова			02.23		П	9	
						Эталоны колеров		ООО «ПАНГЕЯ»	