

Общество с ограниченной ответственностью "Уральская проектно-строительная компания"

№ 059-22-01-26-315 от 10.02.2023

Заказчик: ГБПОУ "Пермский базовый медицинский колледж"

## ПАСПОРТ ВНЕШНЕГО ОБЛИКА ОБЪЕКТА КАПИТАЛЬНОГО СТРОИТЕЛЬСТВА (КОЛЕРНЫЙ ПАСПОРТ)

АДРЕС ОБЪЕКТА: г. Пермь, административный район Индустриальный,  
улица Баумана, здание (строение) № 24

Шифр: 1.59.23-AP

ПЕРМЬ 2023 г.

Ведомость чертежей

ЛИСТ	НАИМЕНОВАНИЕ	ПРИМЕЧАНИЯ
1-2	Общие данные	
3-4	Существующее состояние фасадов	
5	Главный фасад	
6	Дворовой фасад	
7	Боковые фасады	
8	Размещение средств размещения информации, рекламных конструкций	
9	Эталоны колеров	

Ведомость отделки фасадов

ПОЗ.	ЭЛЕМЕНТ ФАСАДА	ЭТАЛОН ЦВЕТА	ОБОЗНАЧ.	ВИД ОТДЕЛКИ	ПРИМ.
1	Цоколь		RAL 7037	Керамогранитная плитка	
2	Основное поле стен (тип 1)		RAL 9003	Керамогранитная плитка	
3	Основное поле стен (тип 2)		RAL 1001	Керамогранитная плитка	
4	Окна, витражи		RAL 9010	ПВХ профиль	
5	Отливы окон		RAL 9010	Оцинкованная сталь с полимерным покрытием	
6	Наружные откосы окон		RAL 9010	Оцинкованная сталь с полимерным покрытием	
7	Витражное остекление главной входной группы		RAL 9010	Алюминиевый профиль окрашенный	
8	Наружные двери		RAL 7037	Металлические утепленные	
9	Площадки, ступени бетонных крылец		RAL 7037	Плиты резиновые	
10	Вертикальные поверхности стен крылец, спусков в подвал		RAL 7037	Штукатурка камешковая	
11	Перила крылец		RAL 7024	Нержавеющая сталь никелированная	
12	Металлические поверхности (лестницы, шкафы ВРУ, стойки)		RAL 7037	Эмаль по грунтовке	
13	Окрытие парапетов		RAL 7037	Оцинкованная сталь с полимерным покрытием	
14	Кровельное покрытие спусков в подвал, метал. козырьков		RAL 7037	Профлист с полимерным покрытием	
15	Стены спусков в подвал		RAL 9003	Керамогранитная плитка	
16	Плиты вент. шахт, ж.б. козырьки		RAL 7037	Бетон с покрытием из рулонных материалов	

Пояснительная записка

**Объект капитального строительства:** Здание общественного назначения - Учебно-административный корпус ГБПОУ "Пермский базовый медицинский колледж", расположенный по адресу: г. Пермь, Индустриальный район, ул. Баумана, 24.

**Год постройки и ввода в эксплуатацию:** 1981 г.

**Ранее разработанные колерные паспорта:** не разрабатывались

Здание имеет сложную конфигурацию в плане.

Конфигурация объекта по высоте - переменная.

Общее количество этажей здания - пять.

Функциональное назначение здания - Пермский базовый медицинский колледж.

Конструктивный тип здания - стеновой, с продольными и поперечными несущими стенами.

Наружные стены из силикатного кирпича, местами керамический кирпич.

Существующая отделка фасадов из бетонных плиток, местами фактурная штукатурка.

Проектируемые фасады вентилируемые с облицовкой из керамогранитных плиток.

Кровля плоская, водоотвод внутренний организованный.

Главная входная группа организована на главном фасаде, ориентированном на улицу Ш. Космонавтов.

**Нахождение в границах зон объектов культурного наследия:** объект не расположен в зоне объектов культурного наследия.

**Настоящим колерным паспортом:** устанавливаются требования в части размещения индивидуального указателя с наименованием улицы и номером дома, определение видов и мест размещения средств размещения информации, рекламных конструкций.

Раздел «Архитектурно-художественная подсветка» не разрабатывается. Освещение фасада осуществляется за счет свечения окон и вывесок.

Предметом согласования данного колерного паспорта являются: принятые цветовые решения элементов фасада, применяемые материалы существующего объекта недвижимости, а также определение возможных типов размещения средств размещения информации на нем. Средства размещения информации, рекламные конструкции, не соответствующие типу и местам их возможного размещения, предусмотренные данным колерным паспортом или Стандартным требованиям (Решение Пермской городской Думы № 277 от 15.12.2020), подлежат демонтажу.

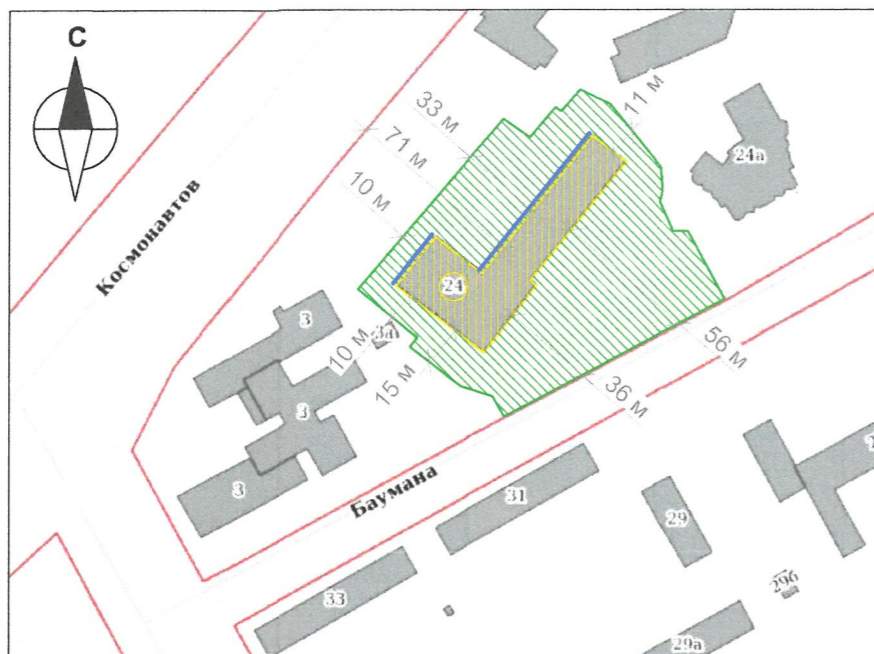
В соответствии с Градостроительным кодексом Российской Федерации, решением Пермской городской Думы от 15.12.2020 № 277 «Об утверждении Правил благоустройства территории города Перми» и постановлением администрации города Перми от 22.02.2017 № 130 «Об утверждении формы и Порядка согласования паспорта внешнего облика объекта капитального строительства (колерного паспорта)» колерные паспорта либо их изменения не являются разрешительной документацией на строительство, реконструкцию объекта капитального строительства; не являются правовым основанием на устройство (переустройство, демонтаж) пристроек, навесов, козырьков и других архитектурных элементов объекта капитального строительства.

СОГЛАСОВАНО  
1<sup>й</sup> заместитель начальника ДГА  
г. Пермь - главный архитектор  
Д.Ю. Лапшин  
2023 г.

						<b>1.59.23-AP</b>				
						Колерный паспорт объекта капитального строительства по ул. <u>Баумана</u> , № <u>24</u> , <u>Индустриального</u> района г. Перми				
Изм.	Кол.уч.	Лист	№ док	Подпись	Дата	Учебно-административный корпус ГБПОУ "Пермский базовый медицинский колледж"	Стадия	Лист	Листов	
	Разраб.			Павлюк М.И.	02.23		П	1	9	
Н.контр.						Лессер А.А.	Общие данные (Начало)		ООО "УПСК"	



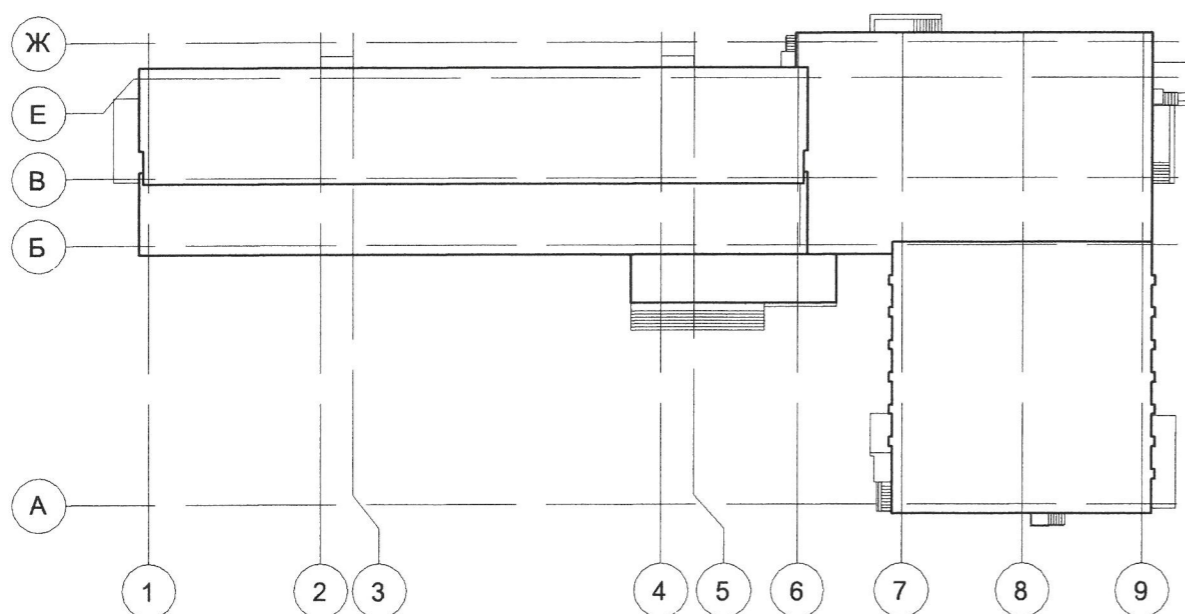
**Ситуационный план**



**Условные обозначения**

- здание учебно-административного корпуса ГБПОУ "Пермский базовый медицинский колледж", расположенное по адресу: г. Пермь, Индустриальный район, ул. Баумана, 24
- земельный участок с кадастровым номером 59:01:4416070:24
- красные линии
- фасады с местами размещения средств размещения информации

**План координационных осей**



**Инструкция о порядке производства работ, связанных с окраской фасадов и всех надежных частей зданий, сооружений, строений, расположенных на территории города Перми**

1. Окраска (отделка) фасадов и всех наружных частей зданий, сооружений, строений, расположенных на территории города Перми, может производиться лишь на основании паспорта внешнего облика объекта капитального строительства (колерного паспорта), согласованного с департаментом градостроительства и архитектуры администрации г. Перми (далее - ДГА).
2. До начала процесса окраски (отделки) здания или какого-либо сооружения должны быть произведены работы по капитальному ремонту всех без исключения его наружных частей, подлежащих окраске.
3. До начала ремонта зданий, имеющих газосветовую рекламу, сообщить рекламораспространителю о предстоящих работах на фасаде здания с целью сохранения вывесок либо их демонтажа.
4. Полуразрушенные и разрушенные архитектурные художественно-скульптурные элементы фасада: карнизы, фриз, колонны, пилястры, сандрики, кронштейны, обрамления проемов, различные лепные украшения, барельефы, мозаика, художественная роспись и т.п. подлежат обязательному восстановлению в своем первоначальном виде. Категорически запрещается производить окраску здания без предварительного восстановления указанных элементов декора фасада.
5. Металлические поверхности отдельных элементов фасада: чугунные решетки, ограждения балконов и лестниц, элементы входных групп, двери, кронштейны и прочие архитектурно-художественные элементы фасада перед окраской очищаются от грязи, ржавчины, старой краски и покрываются вновь атмосферостойкой краской для металлических поверхностей.
6. В соответствии с выданными образцами цвета (колерами) на окраску (отделку) здания организация, производящая ремонт здания, составляет пробные образцы цвета, которые наносятся на подготовленную для покраски поверхность стены в уровне 1-го этажа здания (не выше 1,5 метров от земли).
7. Проверку и согласование пробного образца цвета (выкрас колера) производит уполномоченный представитель ДГА. Без указанных проверки и согласования производить окраску (отделку) фасадов здания категорически запрещается.
8. Домууправления, организации и учреждения, производящие окраску (отделку) и связанный с нею ремонт фасадов здания, несут ответственность за выполнение настоящей инструкции и могут быть привлечены к административной ответственности за ее нарушение в соответствии со статьей 6.8.2 «Нарушение требований к внешнему виду фасадов зданий, строений, сооружений» Закона Пермского края от 06.04.2015 № 460-ПК «Об административных правонарушениях в Пермском крае».
9. По всем вопросам, связанным с производством работ, необходимо обращаться в ДГА по адресу: г. Пермь, ул. Сибирская, 15, каб. 315, тел. 212-76-98.

**Ведомость ссылочных и прилагаемых документов**

ОБОЗНАЧЕНИЕ	НАИМЕНОВАНИЕ	ПРИМЕЧАНИЕ
Ссылочные документы		
Решение Пермской городской Думы от 15.12.2020 №277	Об утверждении Правил благоустройства территории города Перми	
Постановление администрации г. Перми от 22.02.2017 №130	Об утверждении формы и Порядка согласования паспорта внешнего облика объекта капитального строительства (колерного паспорта)	

**Примечание:** Координационные оси расположены в соответствии с рабочей документацией 1.59.23-АС, границы земельного участка и его номер приведены с сайта <https://pkk.rosreestr.ru>, красные линии приведены с сайта <https://isogd.gorodperm.ru>.

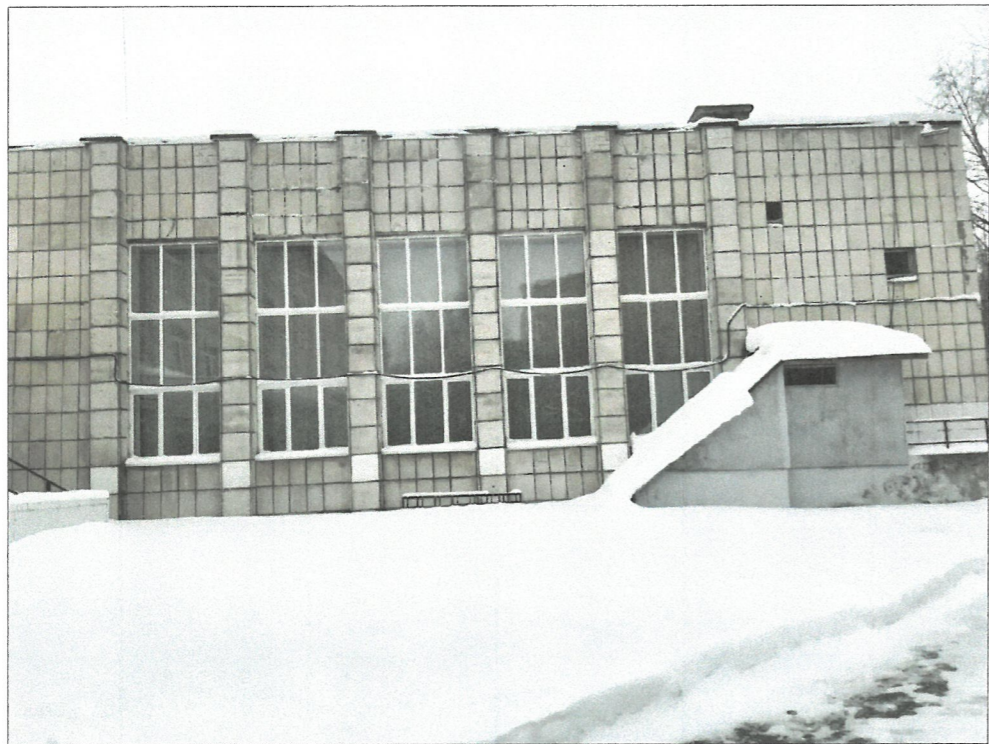
<b>1.59.23-AP</b>						
Колерный паспорт объекта капитального строительства по ул. <u>Баумана</u> , № <u>24</u> , <u>Индустриального</u> района г. Перми						
Изм.	Кол.уч.	Лист	№ док	Подпись	Дата	
	Разраб.	Павлюк М.И.			02.23	
				Учебно-административный корпус ГБПОУ "Пермский базовый медицинский колледж"		
						Стадия
				П	2	9
Н.контр.				Лессер А.А.		02.23
				Общие данные (Конец)		<b>ООО "УПСК"</b>



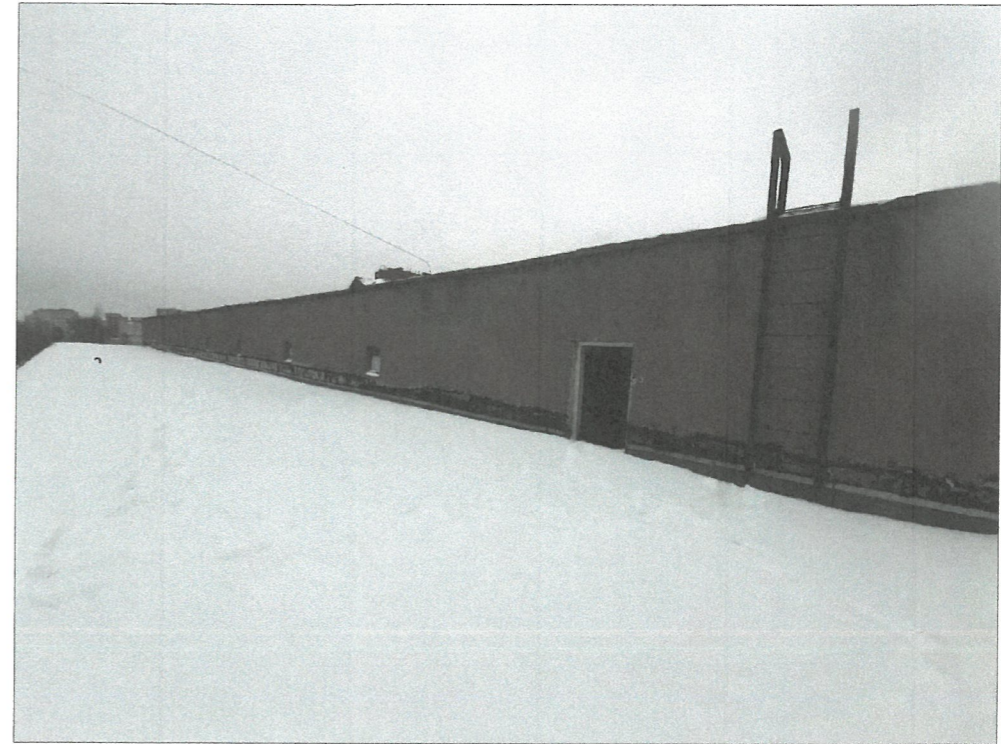
Существующее состояние главного фасада в осях 1-6



Существующее состояние бокового фасада в осях Б-А



Существующее состояние главного фасада в осях 1-6, технический этаж



Существующее состояние главного фасада в осях 7-9



Примечание: Фотофиксация фасадов выполнена 02.2023 г.

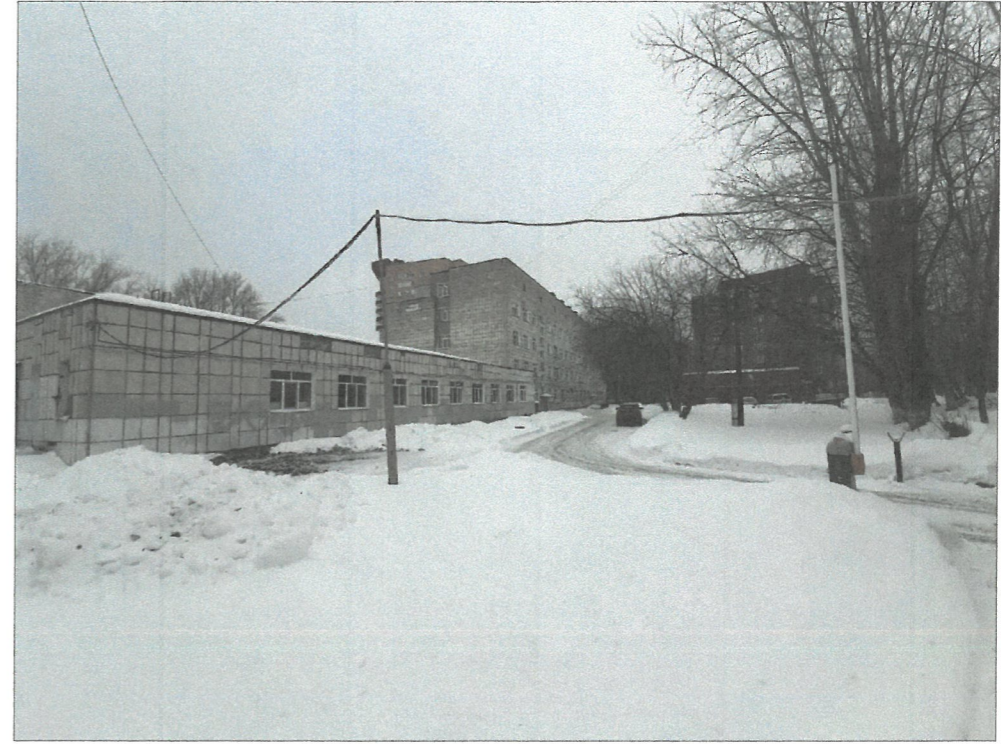
						<b>1.59.23-AP</b>			
						Колерный паспорт объекта капитального строительства по ул. <u>Баумана</u> , № <u>24</u> , <u>Индустриального</u> района г. Перми			
Изм.	Кол.уч.	Лист	№ док	Подпись	Дата	Учебно-административный корпус ГБПОУ "Пермский базовый медицинский колледж"	Стадия	Лист	Листов
Разраб.		Павлюк М.И.			02.23		П	3	9
Н.контр.		Лессер А.А.			02.23	Существующее состояние фасадов	<b>ООО "УПСК"</b>		



Существующее состояние бокового фасада в осях А-Ж



Существующее состояние дворового фасада в осях 9-1



Существующее состояние дворового фасада в осях 6-1



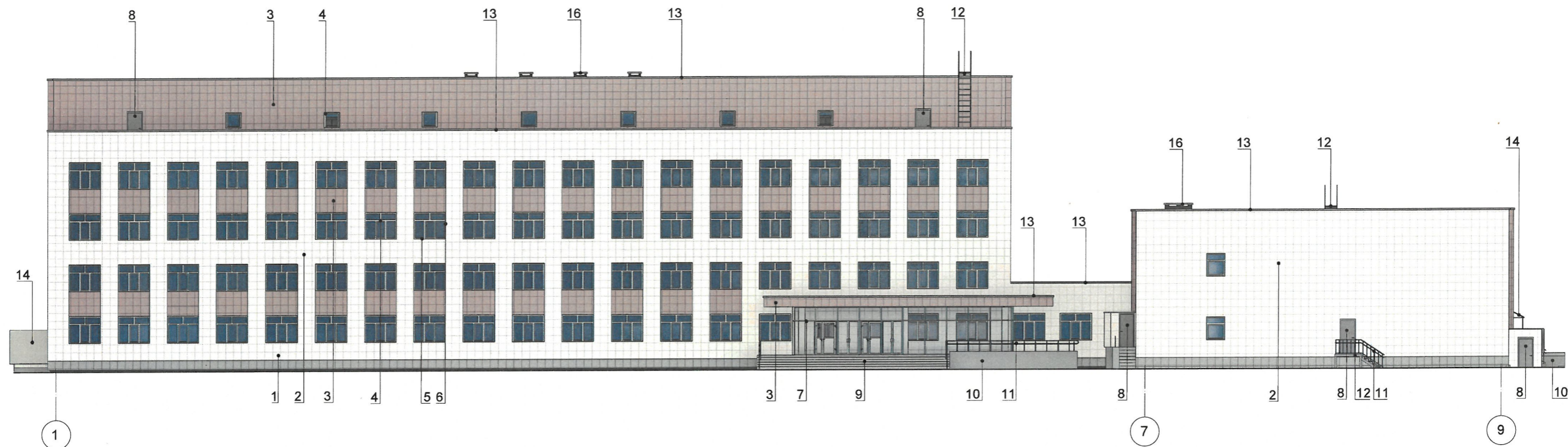
Существующее состояние бокового фасада в осях Е-Б



Примечание: Фотофиксация фасадов выполнена 02.2023 г.

						<b>1.59.23-АР</b>			
						Колерный паспорт объекта капитального строительства по ул. <u>Баумана</u> , № <u>24</u> , <u>Индустриального</u> района г. Перми			
Изм.	Кол.уч.	Лист	№ док	Подпись	Дата	Учебно-административный корпус ГБПОУ "Пермский базовый медицинский колледж"	Стадия	Лист	Листов
Разраб.				Павлюк М.И.	02.23		П	4	9
						Существующее состояние фасадов	<b>ООО "УПСК"</b>		
Н.контр.				Лессер А.А.	02.23				





**СОГЛАСОВАНО**  
 1<sup>й</sup> заместитель начальника ДГА  
 г. Перми - главный архитектор  
 Д.Ю. Лапшин  
 2023 г.

Пояснительная записка

1. В случае, если наружные лестницы при дополнительно устроенных входах в общественные помещения здания выходят за границы предоставленного земельного участка и красные линии квартала, то устройство дополнительных или переустройство существующих входных групп требует получения разрешения в установленном порядке;

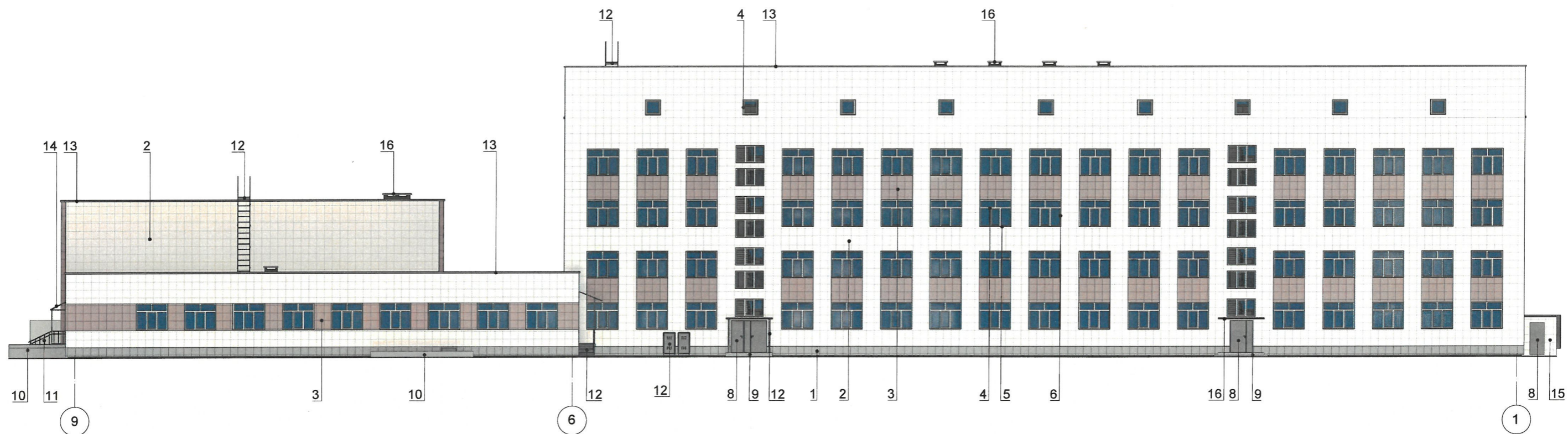
2. В случае устройства или переустройства (перепланировки, ремонта, реконструкции) помещений общественного назначения, их входных групп в обязательном порядке должны быть предусмотрены мероприятия по обеспечению доступности данных помещений для маломобильных групп населения, включая инвалидов, использующих кресла-коляски, и собак-проводников (далее-МГН) в соответствии с требованиями СП 59.13330.2020 Свод правил. Доступность зданий и сооружений для маломобильных групп населения. Данный свод правил касается функционально-планировочных элементов зданий и сооружений, их участков или отдельных помещений, доступных для МГН (входные узлы, коммуникации, пути эвакуации, помещения и зоны обслуживания, а также их информационное и инженерное обустройство). В частности, лестницы при входах в общественные помещения должны дублироваться пандусами с уклоном не более 1:20 (5%) или иными средствами подъема (подъемные платформы, лифты и т.д.). Согласно вышеуказанному Своду правил наружные лестницы и пандусы должны иметь поручни с учетом технических требований к опорным стационарным устройствам по ГОСТ Р 51261; размеры входной площадки при открывании дверей наружу должны быть не менее 1,4 x 2,0 или 1,5 x 1,85; размеры входной площадки с пандусом не менее 2,2 x 2,2 м.

Условные обозначения

- № позиции в ведомости отделки фасадов (см. л. 1)
- ось согласно плану координационных осей (см. л. 2)

						<b>1.59.23-AP</b>			
						Колерный паспорт объекта капитального строительства по ул. <u>Баумана</u> , № <u>24</u> , <u>Индустриального</u> района г. Перми			
Изм.	Коп.уч.	Лист	№ док	Подпись	Дата	Учебно-административный корпус ГБПОУ "Пермский базовый медицинский колледж"	Стадия	Лист	Листов
Разраб.		Павлюк М.И.			02.23		П	5	9
						Главный фасад	<b>ООО "УПСК"</b>		
Н.контр.		Лессер А.А.			02.23				





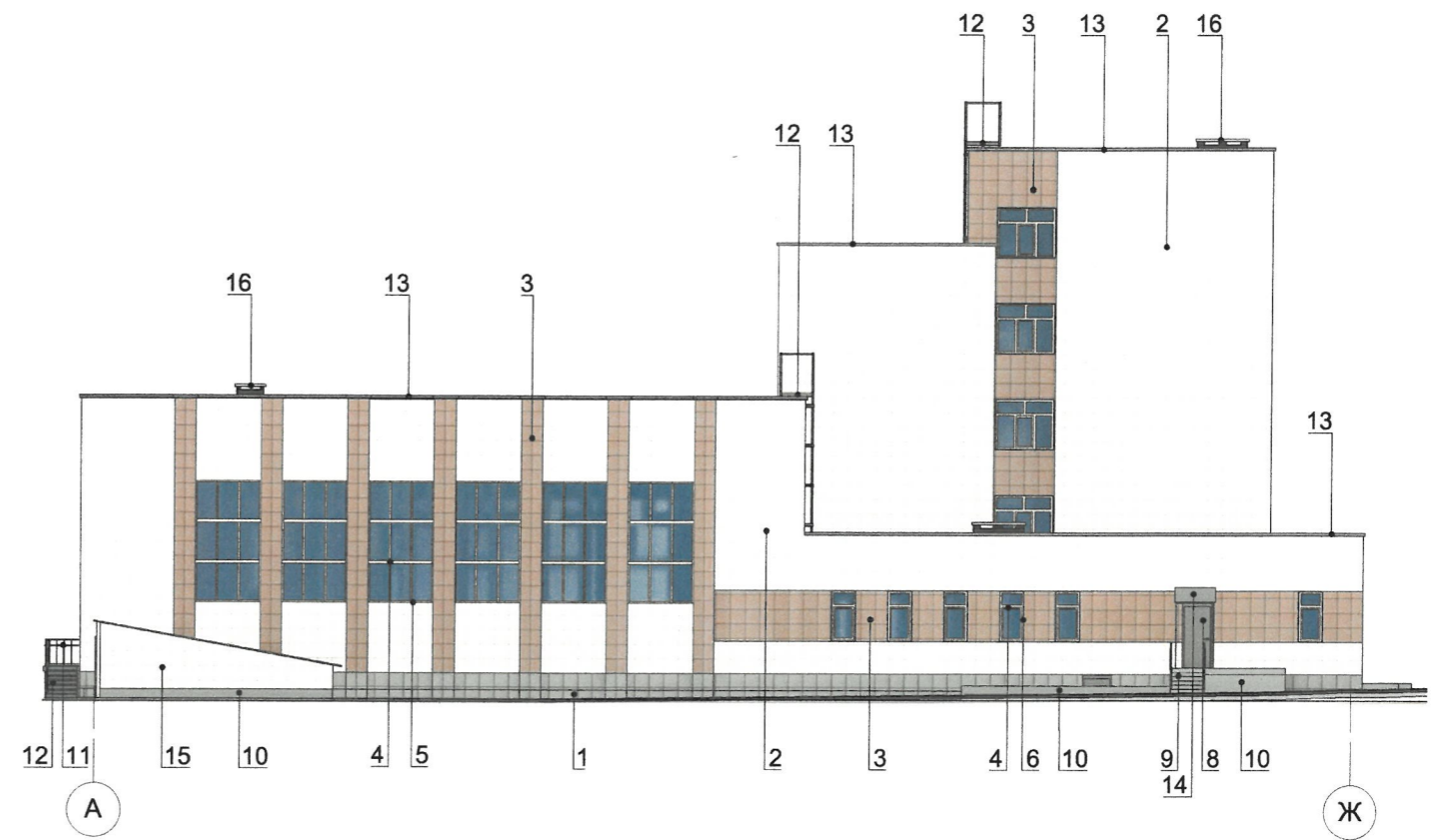
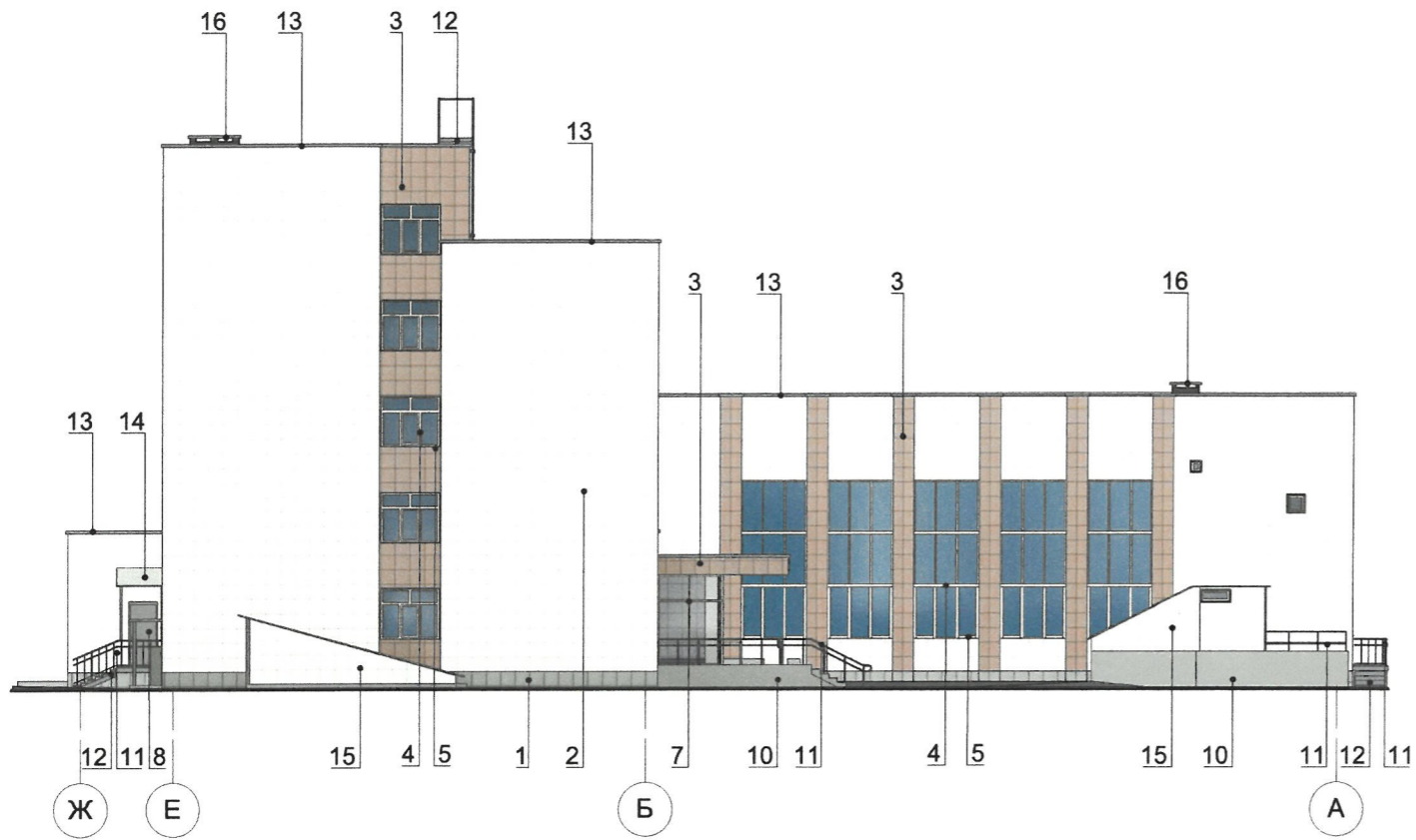
СОГЛАСОВАНО  
 1<sup>й</sup> заместитель начальника ДГА  
 г. Перми - главный архитектор  
 Д.Ю. Лапшин  
 «22» 02 2023 г.

Условные обозначения

- № позиции в ведомости отделки фасадов (см. л. 1)
- А - ось согласно плану координационных осей (см. л. 2)

1.59.23-АР							
Колерный паспорт объекта капитального строительства по ул. Баумана, № 24, Индустиального района г. Перми							
Изм.	Кол.уч.	Лист	№ док	Подпись	Дата		
Разраб.		Павлюк М.И.			02.23		
Учебно-административный корпус ГБПОУ "Пермский базовый медицинский колледж"					Стадия	Лист	Листов
					П	6	9
Н.контр.		Лессер А.А.			02.23	Дворовой фасад	
ООО "УПСК"							





СОГЛАСОВАНО  
 1<sup>й</sup> заместитель начальника ДГА  
 г. Перми - главный архитектор  
 Д.Ю. Лапшин  
 2023 г.

Условные обозначения

- № позиции в ведомости отделки фасадов (см. л. 1)
- А
 - ось согласно плану координационных осей (см. л. 2)

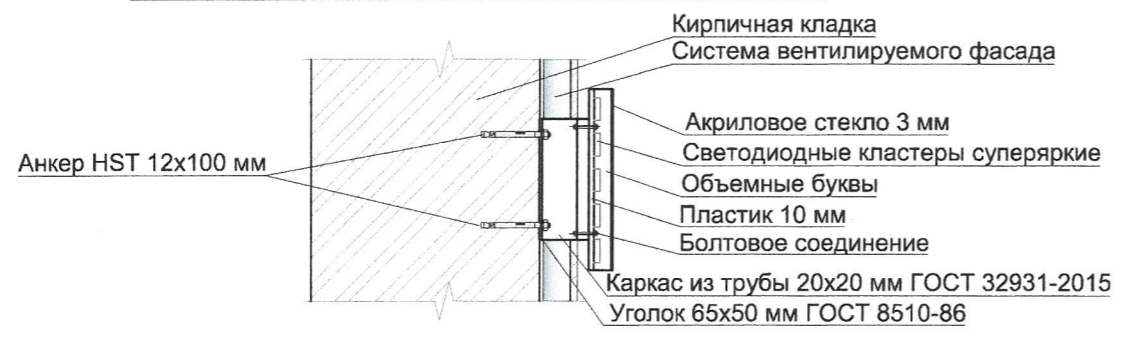
						<b>1.59.23-AP</b>			
						Колерный паспорт объекта капитального строительства по ул. <u>Баумана</u> , № <u>24</u> , <u>Индустрального</u> района г. Перми			
Изм.	Кол.уч.	Лист	№ док	Подпись	Дата	Учебно-административный корпус ГБПОУ "Пермский базовый медицинский колледж"	Стадия	Лист	Листов
Разраб.					02.23		П	7	9
Н.контр.					02.23	Боковые фасады	<b>ООО "УПСК"</b>		



Управление архитектуры и городского дизайна  
ДГА администрации г.Перми  
СООТВЕТСТВУЕТ АРХИТЕКТУРНОМУ  
ОБЛИКУ ГОРОДА ПЕРМИ  
Подпись: [Подпись]



**Узел крепления средств размещения информации**



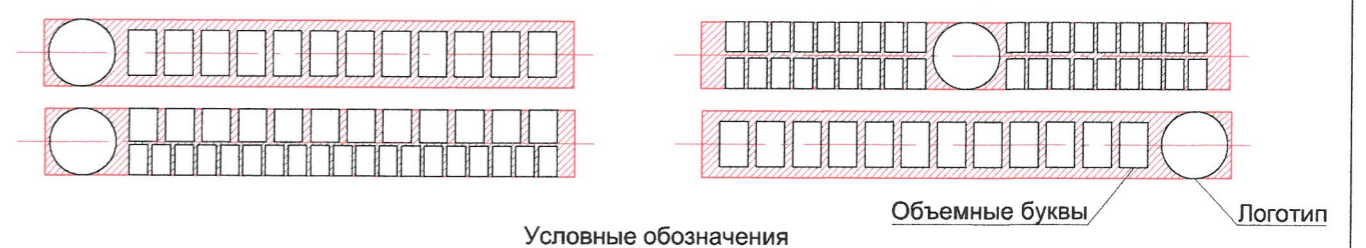
**Условия размещения средств размещения информации, рекламных конструкций**

1. Место размещения информации располагается относительно условной прямой линии - единой горизонтальной оси. Местоположение оси на фасаде определяется как половина расстояния между верхним и нижним архитектурным элементом (окна, наличники, карниз, фриз и др.), выделяющимся (западающим, выступающим) из плоскости стены.
2. Размещение вывесок и рекламных конструкций должно осуществляться в границах места допустимого размещения средств размещения информации, рекламных конструкций, установленных данным колерным паспортом объектом капитального строительства.
3. Размещение вывесок по отношению друг к другу, их конфигурация, наполненность информацией должны соответствовать Стандартным требованиям к вывескам, их размещению и эксплуатации (далее - Стандартные требования), утвержденным Решением Пермской городской Думы от 15.12.2020 №277.
4. В случае, если планируемые к размещению вывески не соответствуют Стандартным требованиям и действующему колерному паспорту, требуется внесение изменений в колерный паспорт путем разработки нового колерного паспорта.
5. Максимальный размер информационных табличек - 0,5 м х 0,7 м (пункт 2.13 Стандартных требований).
6. Узел крепления каждого типа объекта информации разрабатывается отдельным рабочим проектом.
7. В случае размещения рекламной конструкции на фасаде здания, строения, сооружения, такая конструкция должна быть отражена в составе нового колерного паспорта, а ее размещение должно осуществляться в соответствии с действующим порядком установки эксплуатации рекламных конструкций на территории города Перми, утвержденным решением пермской городской Думы, с последующим получением на установку и эксплуатацию рекламной конструкции в установленном порядке.

**Ведомость средств размещения информации, рекламных конструкций**

№	Тип объекта, материал, способы крепления	Цвет (с указанием RAL)	Наличие подсветки
1	Вывеска - объемные буквы и/или логотип без подложки на металлических направляющих в цвет стены. Оргстекло, пластик, металл. Механическое крепление	Фирменные цвета	Внутренняя подсветка
2	Информационная табличка (режимник). Одиночная (500x700 мм). Оргстекло, пластик, металл, выклейки. Клеевое крепление	Фирменные цвета	Без подсветки
3	Индивидуальный указатель с наименованием улицы и номером дома (здания). Пластик, металл. Механическое крепление	<b>RAL 5015</b> RAL 9003	Внутренняя подсветка

**Схема компоновки объемных букв и/или логотипов относительно единой горизонтальной оси размещения объектов**



- место допустимого размещения средств размещения информации, рекламных конструкций
- единая горизонтальная ось размещения объектов
- № позиции в ведомости средств размещения информации, рекламных конструкций

						<b>1.59.23-AP</b>			
						Колерный паспорт объекта капитального строительства по ул. <u>Баумана</u> , № <u>24</u> , <u>Индустриального</u> района г. Перми			
Изм.	Кол.уч.	Лист	№ док	Подпись	Дата	Учебно-административный корпус ГБПОУ "Пермский базовый медицинский колледж"	Стадия	Лист	Листов
	Разраб.			Павлюк М.И.	02.23		П	8	9
						Размещение средств размещения информации, рекламных конструкций	<b>ООО "УПСК"</b>		
						Н.контр.	Лессер А.А.		02.23



1, 8, 9, 10, 12, 13, 14, 16	RAL 7037	C:	11	
		M:	8	
		Y:	8	
		K:	46	
		R:	124	
		G:	127	
		B:	126	

4, 5, 6, 7	RAL 9010	C:	0	
		M:	0	
		Y:	7	
		K:	0	
		R:	247	
		G:	249	
		B:	239	

2, 15	RAL 9003	C:	0	
		M:	0	
		Y:	0	
		K:	0	
		R:	244	
		G:	248	
		B:	244	

11	RAL 7024	C:	90	
		M:	60	
		Y:	30	
		K:	60	
		R:	71	
		G:	74	
		B:	80	

3	RAL 1001	C:	5	
		M:	20	
		Y:	40	
		K:	10	
		R:	209	
		G:	188	
		B:	139	

**СОГЛАСОВАНО**  
 1<sup>й</sup> заместитель начальника ДГА  
 г. Перми - главный архитектор  
 Д.Ю. Лапшин  
 20.03.23 г.

Примечание: Координаты цветов RAL приведены с сайта <https://colorscheme.ru> (каталог цветов RAL CLASSIC)

						<b>1.59.23-AP</b>			
						Колерный паспорт объекта капитального строительства по ул. <u>Баумана</u> , № <u>24</u> , <u>Индустриального</u> района г. Перми			
Изм.	Кол.уч.	Лист	№ док	Подпись	Дата	Учебно-административный корпус ГБПОУ "Пермский базовый медицинский колледж"	Стадия	Лист	Листов
Разраб.					02.23		П	9	9
Н.контр.	Лессер А.А.				02.23	Эталоны колеров	<b>ООО "УПСК"</b>		