

Рекламное агентство «4Д»

№ 059-22-01-26-440 от 22.04.2023
Номер и дата входящего заявления о согласовании колерного паспорта (заполняется ДГА)

Заказчик: ООО «ТК «Центральный»

**ПАСПОРТ ВНЕШНЕГО ОБЛИКА ОБЪЕКТА КАПИТАЛЬНОГО СТРОИТЕЛЬСТВА
(КОЛЕРНЫЙ ПАСПОРТ)**

**АДРЕС ОБЪЕКТА: г. Пермь, административный район Ленинский,
улица Пушкина, здание (строение) № 104 (лит В).**





104-П-2023-ОФ

ПЕРМЬ, 2023 г.

Ведомость чертежей

| ЛИСТ | НАИМЕНОВАНИЕ | ПРИМЕЧАНИЯ |
|------|---|------------|
| 1 | Общие данные | |
| 2 | Общие данные | |
| 3 | Существующее состояние фасадов | |
| 4 | Главный фасад | |
| 5 | Дворовой фасад | |
| 6 | Размещение средств размещения информации, рекламных конструкций | |
| 7 | Размещение средств размещения информации, рекламных конструкций | |
| 8 | Эталоны колеров | |

Ведомость отделки фасадов

| ПОЗ. | ЭЛЕМЕНТ ФАСАДА | ЭТАЛОН ЦВЕТА | ОБОЗНАЧ. | ВИД ОТДЕЛКИ | ПРИМ. |
|------|---|---|----------------------------------|--|-------|
| 1 | Цоколь |  | RAL 2010 | фасадная краска | |
| 2 | Основное поле стен |  | RAL 1003 RAL 1014 RAL 5023 | фасадная краска | |
| 3 | Фриз козырька, Стойки, колонны |  | RAL 5023 | композитные панели | |
| 4 | Оконные блоки. Отливы. |  | RAL 9010 | металлопластиковые профильные системы | |
| 5 | Металлические элементы. противопожарные лестницы |  | RAL 2010 RAL 7047 | металл с покраской атмосферостойкой краской | |
| 6 | Дверные блоки |  | RAL 9010 | металлопластиковые профильные системы | |
| 7 | Лестницы |  | RAL 2010 | металл с покраской атмосферостойкой краской | |
| 8 | Входные группы на двореом фасаде |  | RAL 9010 | металлопластиковые профильные системы | |
| 9 | Ограждения лестницы, пандусы |  | RAL 2010 | металл с покраской атмосферостойкой краской | |
| 9 | Кровля |  | RAL 7047 | оцинкованная сталь | |

Пояснительная записка

Объект капитального строительства: 2-этажное здание торгового назначения по адресу: г. Пермь, Ленинский район, ул. Пушкина, 104 (лит В). Здание пристроено к зданию по ул. Пушкина, 104ав.

Год постройки и ввода в эксплуатацию: 1973 г.

Тип здания: каркасное.

Здание в плане: прямоугольное.

Наружные стены: кирпич.

Крыша: плоская.

Ранее разработанные колерные паспорта: нет.

Настоящим колерным паспортом:

уточняются материалы отделки и цветовое решение фасадов и входных групп, определяются виды, типы и места размещения средств размещения информации, рекламных конструкций,

определяются основные места размещения дополнительного оборудования.

Прочее:

Здание располагается за пределами зон ОКН (зон охраны объектов культурного наследия).

Здание индивидуальным объектом культурного наследия не является.

В соответствии с Градостроительным кодексом Российской Федерации, решением Пермской городской Думы от 15 декабря 2020 г. № 277 «Об утверждении Правил благоустройства территории города Перми» и постановлением администрации города Перми от 22 февраля 2017 г. № 130 «Об утверждении формы и Порядка согласования паспорта внешнего облика объекта капитального строительства (колерного паспорта)» проекты колерных паспортов либо проекты изменений в колерные паспорта не являются разрешительной документацией на строительство, реконструкцию объекта капитального строительства; не являются правовым основанием на устройство пристроек, навесов, козырьков и других архитектурных элементов.

Предметом согласования данного колерного паспорта являются: принятые цветовые решения элементов фасада, применяемые материалы отделки существующего объекта недвижимости, а также определение возможных видов и типов размещения средств размещения информации, рекламных конструкций на нем. Средства размещения информации, рекламные конструкции, не соответствующие типу и местам возможного размещения средств размещения информации, установленным настоящим колерным паспортом, подлежат демонтажу.

Цветовое решение и применяемые материалы обеспечивают комплексное решение всех элементов фасадов, единство архитектурного облика здания. Средства размещения информации, рекламные конструкции не нарушат архитектурный облик здания.

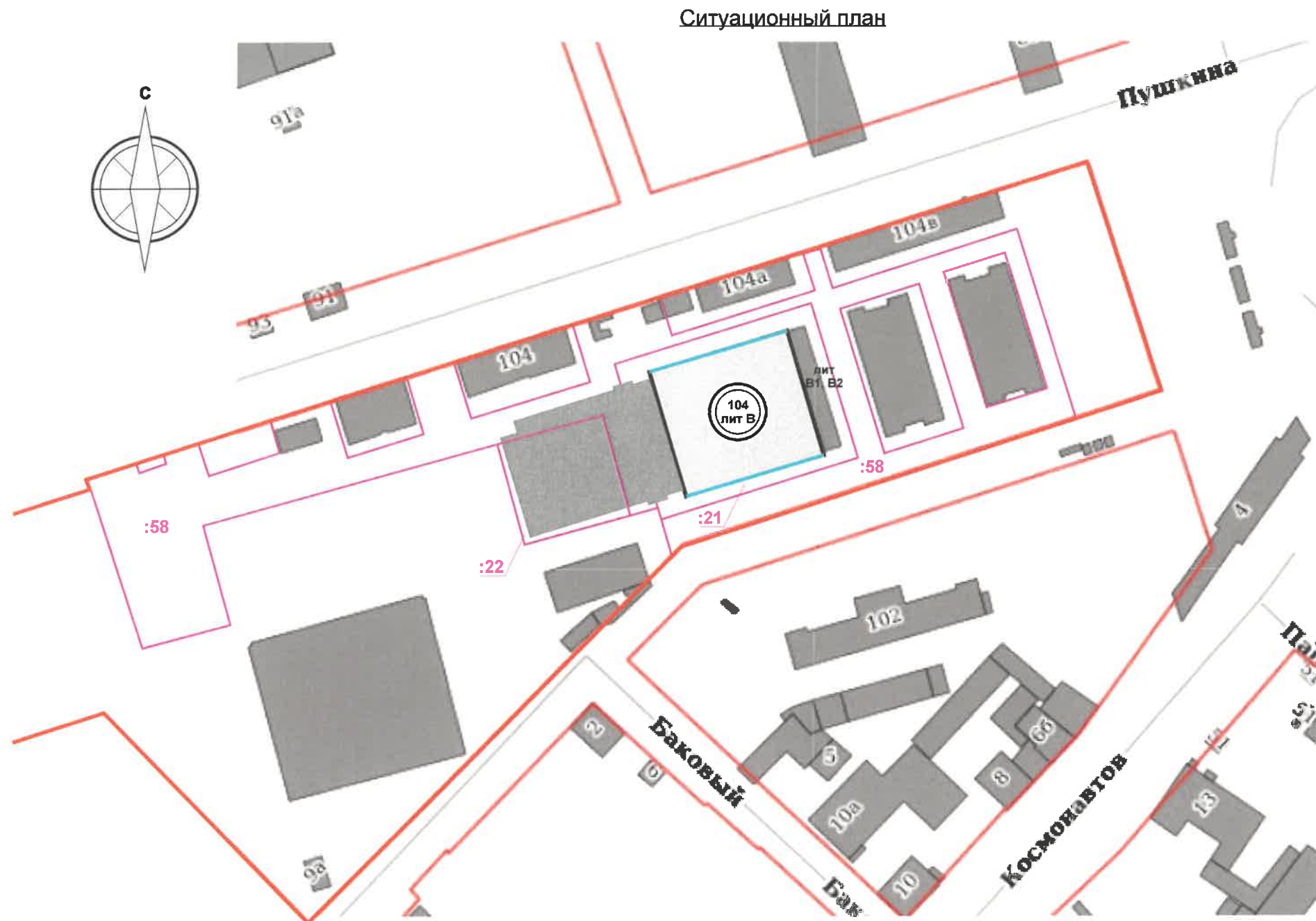
Раздел «Архитектурно-художественная подсветка» настоящим колерным паспортом не разрабатывается. Освещение фасада осуществляется за счет свечения окон и вывесок.

СОГЛАСОВАНО
1^й заместитель начальника ДГА
г. Перми - главный архитектор
Д.Ю. Лапшин
« 24 / 02 / 2023 г.

| | | | | | | | | | |
|---------|---------|------|-------|----------------|-------|--|--------|--------------------------|--------|
| | | | | | | 104-П-2023-ОФ | | | |
| | | | | | | Колерный паспорт объекта капитального строительства по ул. Пушкина, 104 (лит В) Ленинского района г. Перми | | | |
| Изм. | Кол.уч. | Лист | №док. | Подпись | Дата | Здание торгового назначения | Стадия | Лист | Листов |
| Разраб. | | | | <i>Шибанов</i> | 02.23 | | П | 1 | 8 |
| | | | | | | Общие данные (начало) | | Рекламное агентство «4Д» | |

**Инструкция о порядке производства работ,
связанных с окраской фасадов и всех наружных частей
зданий, сооружений, строений, расположенных
на территории города Перми**

- Окраска (отделка) фасадов и всех наружных частей зданий, сооружений, строений, расположенных на территории города Перми, может производиться лишь на основании паспорта внешнего облика объекта капитального строительства (колерного паспорта), согласованного с департаментом градостроительства и архитектуры администрации г. Перми (далее – ДГА).
- До начала процесса окраски (отделки) здания или какого-либо сооружения должны быть произведены работы по капитальному ремонту всех без исключения его наружных частей, подлежащих окраске.
- До начала ремонта зданий, имеющих газосветовую рекламу, сообщить рекламораспространителю о предстоящих работах на фасаде здания с целью сохранения вывесок либо их демонтажа.
- Полуразрушенные и разрушенные архитектурные художественно-скульптурные элементы фасада: карнизы, фризы, колонны, пилястры, сандрики, кронштейны, обрамления проемов, различные лепные украшения, барельефы, мозаика, художественная роспись и т. п. подлежат обязательному восстановлению в своем первоначальном виде. Категорически запрещается производить окраску здания без предварительного восстановления указанных элементов декора фасада.
- Металлические поверхности отдельных элементов фасада: чугунные решетки, ограждения балконов и лестниц, элементы входных групп, двери, кронштейны и прочие архитектурно-художественные элементы фасада перед окраской очищаются от грязи, ржавчины, старой краски и покрываются вновь атмосферостойкой краской для металлических поверхностей.
- В соответствии с выданными образцами цвета (колерами) на окраску (отделку) здания организация, производящая ремонт здания, составляет пробные образцы цвета, которые наносятся на подготовленную для покраски поверхность стены в уровне 1-го этажа здания (не выше 1,5 метров от земли).
- Проверку и согласование пробного образца цвета (выкрас колера) производит уполномоченный представитель ДГА. Без указанных проверки и согласования производить окраску (отделку) фасадов здания категорически запрещается.
- Домоуправления, организации и учреждения, производящие окраску (отделку) и связанный с нею ремонт фасадов здания, несут ответственность за выполнение настоящей инструкции и могут быть привлечены к административной ответственности за ее нарушение в соответствии со статьей 6.8.2 «Нарушение требований к внешнему виду фасадов зданий, строений, сооружений» Закона Пермского края от 06.04.2015 № 460-ПК «Об административных правонарушениях в Пермском крае».
- По всем вопросам, связанным с производством работ, необходимо обращаться в ДГА по адресу: г. Пермь, ул. Сибирская, 15, каб. 315, тел. 212-76-98.



Условные обозначения:

- здание торгового назначения по адресу: г. Пермь, Ленинский район, ул. Пушкина, 104 (лит В)
- прочие здания и сооружения
- части фасадов, на которых размещаются средства размещения информации, рекламных конструкций
- границы земельных участков 59:01:4410245:21, 59:01:4410245:22, 59:01:4410245:58
- красные линии
- Пушкина - улично-дорожная сеть

Ведомость ссылочных и прилагаемых документов

| ОБОЗНАЧЕНИЕ | НАИМЕНОВАНИЕ | ПРИМЕЧАНИЕ |
|--|--|------------|
| | <u>Ссылочные документы</u> | |
| Постановление администрации г. Перми от 22 февраля 2017 г. № 130 | «Об утверждении формы и Порядка согласования паспорта внешнего облика объекта капитального строительства (колерного паспорта)» | |
| Решение Пермской городской Думы от 15 декабря 2020 г. № 277 | «Об утверждении Правил благоустройства территории города Перми» | |

| | | | | | | | | | |
|---------|---------|------|--------|----------------|-------|--|--------------------------|------|--------|
| | | | | | | 104-П-2023-ОФ | | | |
| | | | | | | Колерный паспорт объекта капитального строительства по ул. Пушкина, 104 (лит В) Ленинского района г. Перми | | | |
| Изм. | Кол.уч. | Лист | № док. | Подпись | Дата | Здание торгового назначения | Стадия | Лист | Листов |
| Разраб. | | | | <i>Шибанов</i> | 02.23 | | П | 2 | |
| | | | | | | Общие данные (окончание) | Рекламное агентство «4Д» | | |

Фрагменты главного фасада

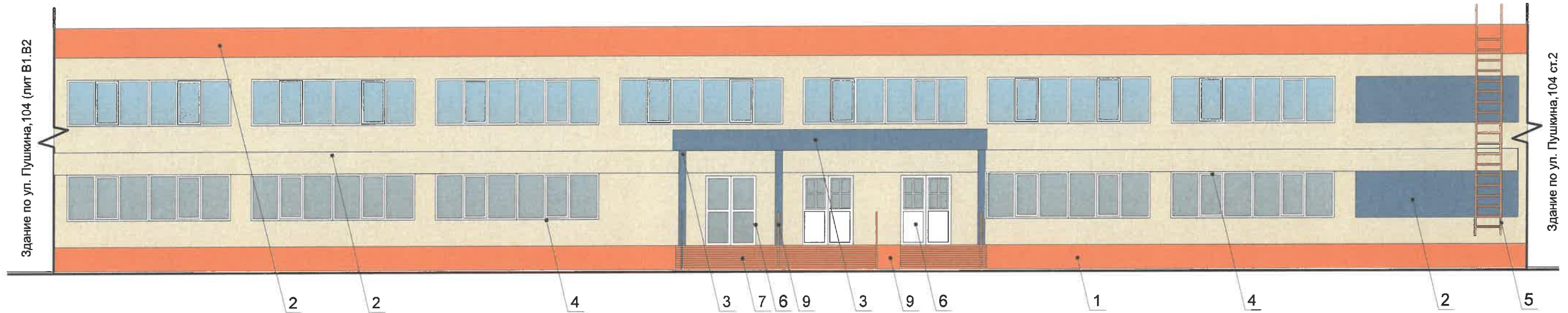


Фрагменты дворового фасада

| | | | | | | | | | |
|---------|---------|---------|-------|----------------|-------|---|--------------------------|------|--------|
| | | | | | | 104-П-2023-ОФ | | | |
| | | | | | | Колерный паспорт объекта капитального строительства по ул. Пушкина, 104 (лит В) Ленинского района г. Перми | | | |
| Изм. | Кол.уч. | Лист | №док. | Подпись | Дата | Здание торгового назначения | Стадия | Лист | Листов |
| Разраб. | | Шибанов | | <i>Шибанов</i> | 02.23 | | П | 3 | |
| | | | | | | Существующее состояние фасадов | Рекламное агентство «4Д» | | |

Фотофиксация выполнена 31 января 2023 года

Главный фасад



Условные обозначения

1 - выноска и номер позиции согласно Ведомости отделки фасадов на листе 1

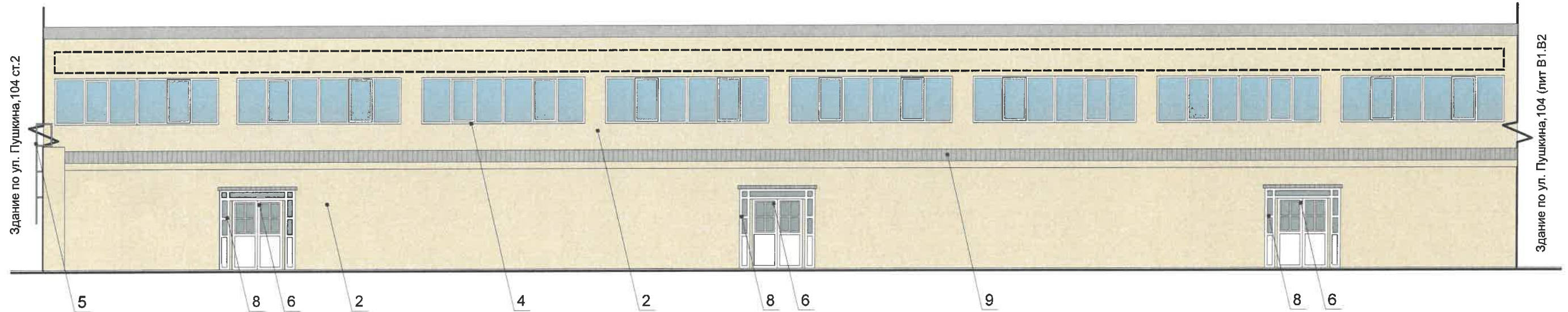
СОГЛАСОВАНО
1^й заместитель начальника ДГА
г. Перми - главный архитектор
Д.Ю. Лапшин
«24» 02 2023 г.

Примечание:

- В случае, если наружные лестницы при дополнительно устроенных входах в общественные помещения здания выходят за границы предоставленного земельного участка и красные линии квартала, то устройство дополнительных или переустройство существующих входных групп требует получения разрешения в установленном порядке;
- В случае устройства или переустройства (перепланировки, ремонта, реконструкции) помещений общественного назначения, их входных групп в обязательном порядке должны быть предусмотрены мероприятия по обеспечению доступности данных помещений для маломобильных групп населения, включая инвалидов, использующих кресла-коляски и собак-проводников (далее-МГН) в соответствии с требованиями СП 59.13330.2020 Свод правил. Доступность зданий и сооружений для маломобильных групп населения. Данный свод правил касается функционально-планировочных элементов зданий и сооружений, их участков или отдельных помещений, доступных для МГН (входные узлы, коммуникации, пути эвакуации, помещения и зоны обслуживания, а также их информационное и инженерное обустройство). В частности, лестницы при входах в общественные помещения должны дублироваться пандусами с уклоном не более 1:20 (5%) или иными средствами подъема (подъемные платформы, лифты и т.д.). Согласно вышеуказанному Своду правил наружные лестницы и пандусы должны иметь поручни с учетом технических требований к опорным стационарным устройствам по ГОСТ Р 51261; размеры входной площадки при открывании дверей наружу должны быть не менее 1,4 x 2,0 или 1,5 x 1,85; размеры входной площадки с пандусом не менее 2,2 x 2,2 м;
- Условия размещения дополнительного оборудования на фасадах см. лист 5.

| | | | | | | | | | |
|---------|---------|---------|-------|----------------|-------|--|--------------------------|------|--------|
| | | | | | | 104-П-2023-ОФ | | | |
| | | | | | | Колерный паспорт объекта капитального строительства по ул. Пушкина, 104 (лит В) Ленинского района г. Перми | | | |
| Изм. | Кол.уч. | Лист | №док. | Подпись | Дата | Здание торгового назначения | Стадия | Лист | Листов |
| Разраб. | | Шибанов | | <i>Шибанов</i> | 02.23 | | П | 4 | |
| | | | | | | Главный фасад | Рекламное агентство «4Д» | | |

Дворовой фасад



Примечание:

- Дополнительное оборудование - размещаемые на фасадах здания, строения, сооружения системы технического обеспечения эксплуатации зданий, строений, сооружений (наружные блоки систем кондиционирования и вентиляции, маскирующие ограждения (экраны, решетки), вентиляционные трубопроводы, антенны, видеокамеры наружного наблюдения, электрощиты, кабельные линии, иное подобное оборудование), защитные устройства (решетки, рольставни), почтовые ящики, часы, банкоматы, элементы архитектурно-художественной подсветки, флаштоки и иное оборудование.
- Размещение дополнительного оборудования, дополнительных элементов и устройств на фасадах объектов капитального строительства допускается при соблюдении следующих условий:
 - соответствие размещения дополнительного оборудования архитектурному решению фасадов, предусмотренному проектной документацией, в соответствии с которой осуществлено строительство (реконструкция) Объекта, с привязкой к единой (вертикальной, горизонтальной) системе осей фасадов;
 - единая горизонтальная ось - условная прямая линия. Определяется как половина расстояния между верхним и нижним архитектурным элементом (окна, наличники, карниз, фриз и другие), выделяющимся (западающим, выступающим) из плоскости стены;
 - единая вертикальная ось - условная прямая линия. Определяется как половина расстояния между границами одного архитектурного элемента (окна, двери, колонны) либо между двумя архитектурными элементами (окна, двери, колонны);
 - комплексное решение размещения оборудования - единое архитектурное и цветовое решение (в том числе размер, форма, материал);
 - размещение дополнительного оборудования на архитектурных деталях, элементах декора, поверхностях с ценной архитектурной отделкой, а также крепление, ведущее к повреждению архитектурных поверхностей, не допускаются.
- Условия устройства дополнительных или переустройства существующих входных групп см. лист 4.

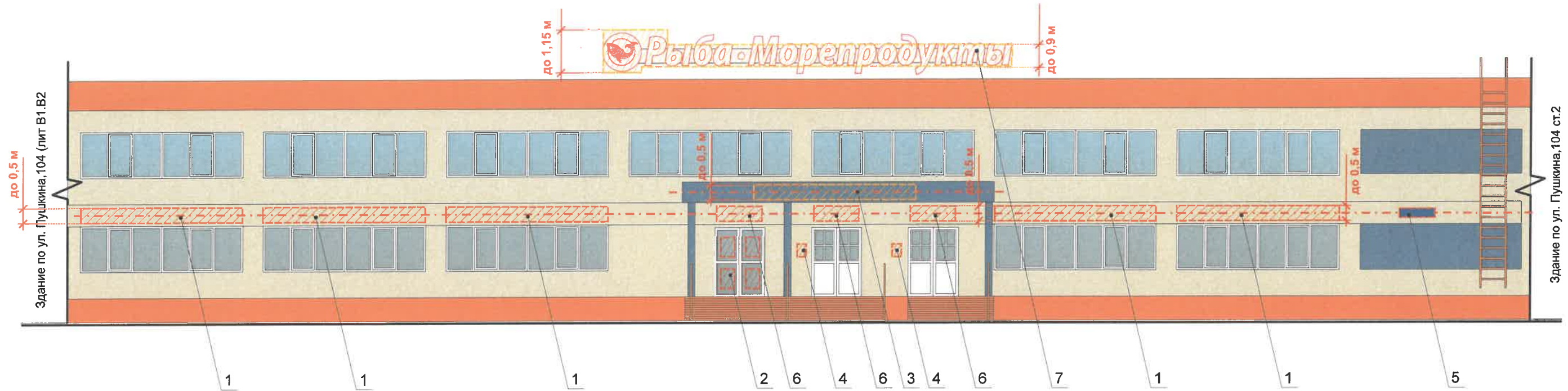
Условные обозначения

- выноска и номер позиции согласно Ведомости отделки фасадов на листе 1
- возможные места размещения дополнительного оборудования

СОГЛАСОВАНО
1й заместитель начальника ДГА
г. Перми - главный архитектор
Д.Ю. Лапшин
« 24 » 02 2023 г.

| | | | | | | | | | |
|---------|---------|---------|--------|---------|-------|---|--------------------------|------|--------|
| | | | | | | 104-П-2023-ОФ | | | |
| | | | | | | Колерный паспорт объекта капитального строительства по ул. Пушкина, 104 (лит В) Ленинского района г. Перми | | | |
| Изм. | Кол.уч. | Лист | № док. | Подпись | Дата | Здание торгового назначения | Стадия | Лист | Листов |
| Разраб. | | Шибанов | | | 02.23 | | П | 5 | |
| | | | | | | Дворовой фасад | Рекламное агентство «4Д» | | |

Главный фасад



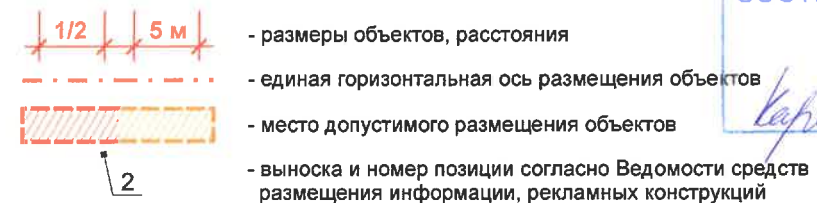
Размерные характеристики вывески



Ведомость средств размещения информации, рекламных конструкций

| Поз. | Тип объекта, материал, способ крепления | Цвет | Наличие подсветки |
|------|---|---|--|
| 1 | Вывеска - объёмные буквы и/или логотипы без подложки, размещенные на направляющих, выкрашенных в цвет фасада. Металл, пластик, пленки | фирменные цвета | внешняя или внутренняя светодиодами |
| 2 | Информация - несплошная пленочная аппликация в виде текста или контурного изображения на стекле. Площадь выклейки - не более 30% от площади одного поля остекления. Самоклеящиеся пленки по стеклу или Вывеска - панно (постер или световой короб), размещенное в оконном проеме за стеклом. Площадь панно - не более 50% от площади одного поля остекления. Металл, пластик, пленки | фирменные цвета | возможна внутренняя светодиодами для панно |
| 3 | Вывеска - объёмные буквы и/или логотипы на фризе, размещенные на направляющих, выкрашенных в цвет фриза Металл, пластик, пленки | фирменные цвета | внешняя или внутренняя светодиодами |
| 4 | Информационная табличка одиночная, размерами не более ширины переплетов. Металл, пластик, оргстекло, самоклеящиеся пленки по стеклу | белый фон | без подсветки |
| 5 | Указатель с наименованием улицы и номера дома (здания) (пункт 11.4.2 решения Пермской городской Думы от 15 декабря 2020 года № 277). Металл, пластик, пленки | фон - синий (R-0, G-20, B-120), текст - белый | возможна внутренняя светодиодами |
| 6 | Навигация - надпись «Вход» в виде светового короба, либо букв без подложки. Металл, пластик, пленки | фирменные цвета | внутренняя светодиодами |
| 7 | Крышная вывеска - объёмные буквы и/или логотипы без подложки на направляющих серого цвета Металл, пластик, пленки | фирменные цвета | внутренняя светодиодами |

Условные обозначения



Примечание:

1. Указания (примечание) к разделу см. лист 8.

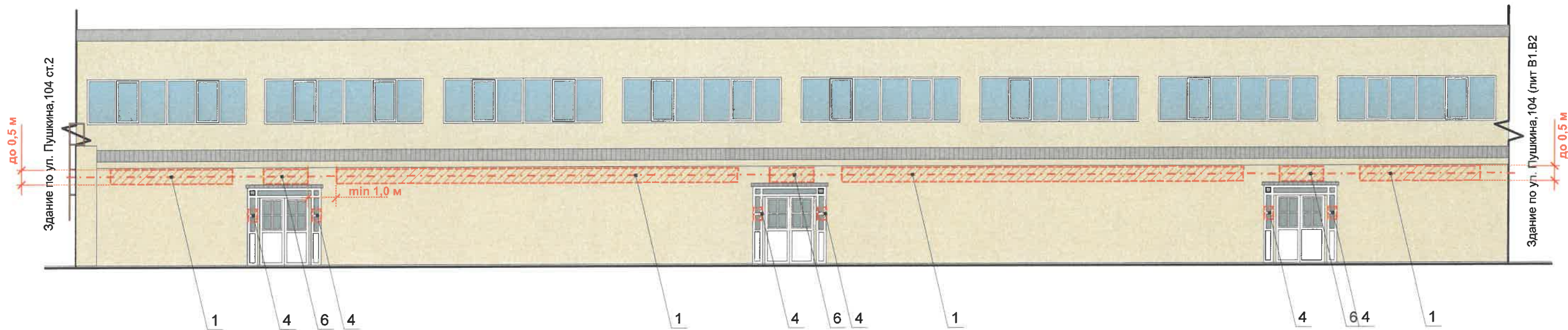
Управление архитектуры и городского дизайна
ДГА администрации г.Перми

СООТВЕТСТВУЕТ АРХИТЕКТУРНОМУ
ОБЛИКУ ГОРОДА ПЕРМИ

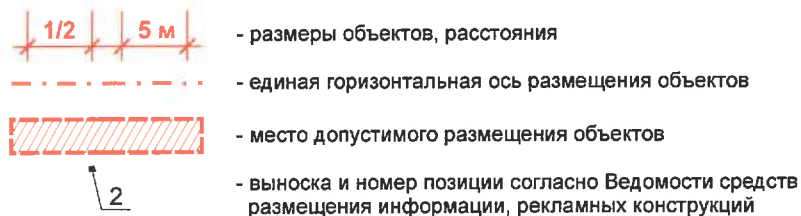
«26» апреля 2023
Карасева Подпись

| | | | | | | | | |
|---------|---------|---------|--------|----------------|-------|--|------|--------------------------|
| | | | | | | 104-П-2023-ОФ | | |
| | | | | | | Колерный паспорт объекта капитального строительства по ул. Пушкина, 104 (лит В) Ленинского района г. Перми | | |
| Изм. | Кол.уч. | Лист | Недок. | Подпись | Дата | | | |
| Разраб. | | Шибанов | | <i>Шибанов</i> | 02.23 | Здание торгового назначения | | |
| | | | | | | Стадия | Лист | Листов |
| | | | | | | П | 6 | |
| | | | | | | Размещение средств размещения информации, рекламных конструкций (начало) | | Рекламное агентство «4Д» |

Дворовой фасад

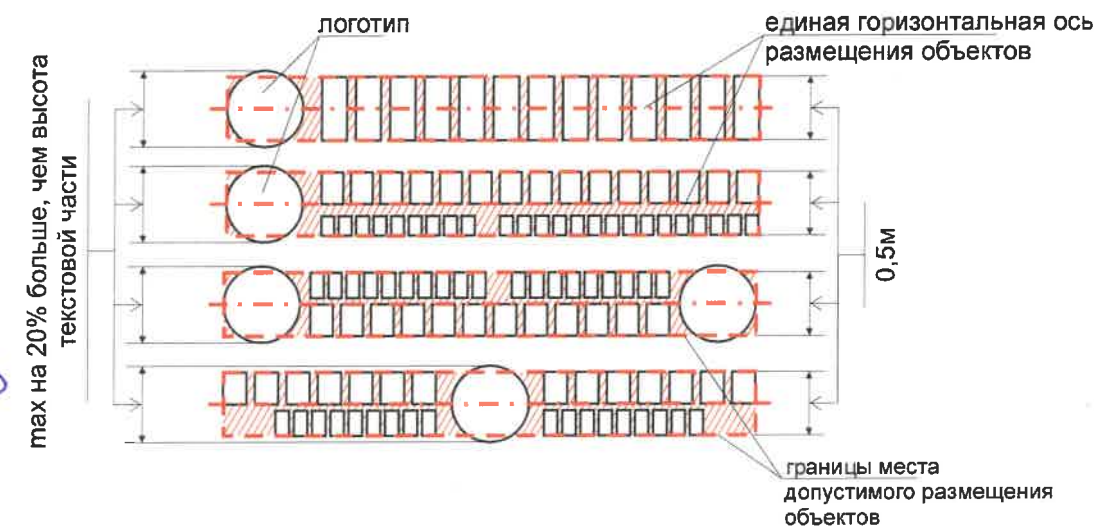


Условные обозначения



Управление архитектуры и городского дизайна
ДГА администрации г.Перми
СООТВЕТСТВУЕТ АРХИТЕКТУРНОМУ
ОБЛИКУ ГОРОДА ПЕРМИ
«24» 02 2023
Карасев С.А. Подпись

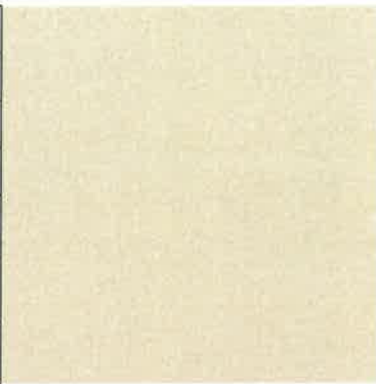

Схемы компоновки объемных букв и/или логотипов, знаков относительно оси и места допустимого размещения






Примечание:

1. Места размещения информации располагаются относительно условной прямой линии – горизонтальной оси. Местоположение оси на фасаде определяется как половина расстояния между верхним и нижним архитектурным элементом (окна, наличники, карниз, фриз и др.), выделяющимся (западающим, выступающим) из плоскости стены или (в иных случаях) колерным паспортом.
2. Размещение вывесок и рекламных конструкций должно осуществляться в границах места допустимого размещения средств размещения информации, рекламных конструкций, установленных данным колерным паспортом объекта капитального строительства.
3. Размещение вывесок по отношению друг к другу, их конфигурация, наполненность информацией должны соответствовать Стандартным требованиям к вывескам, их размещению и эксплуатации (далее - Стандартные требования), утвержденным Решением Пермской городской Думы от 15.12.2020 №277.
4. В случае, если планируемые к размещению вывески не соответствуют Стандартным требованиям и действующему колерному паспорту, требуется внесение изменений в колерный паспорт путем разработки нового колерного паспорта.
5. Максимальный размер информационных табличек – 0,5 м x 0,7 м (пункт 2.13 Стандартных требований).
6. Узел крепления каждого типа объекта информации разрабатывается отдельным рабочим проектом.
7. В случае размещения рекламной конструкции на фасаде здания, строения, сооружения, такая конструкция должна быть отражена в составе нового колерного паспорта, а ее размещение должно осуществляться в соответствии с действующим порядком установки эксплуатации рекламных конструкций на территории города Перми, утвержденным решением Пермской городской Думы, с последующим получением на установку и эксплуатацию рекламной конструкции в установленном порядке.

| | | | | | | | | |
|---------|---------|---------|-------|----------------|-------|--|--|------------------------------------|
| | | | | | | 104-П-2023-ОФ | | |
| | | | | | | Колерный паспорт объекта капитального строительства по ул. Пушкина, 104 (лит В) Ленинского района г. Перми | | |
| Изм. | Кол.уч. | Лист | №док. | Подпись | Дата | | | |
| Разраб. | | Шибанов | | <i>Шибанов</i> | 02.23 | Здание торгового назначения | | Стадия П |
| | | | | | | | | Лист 7 |
| | | | | | | Размещение средств размещения информации, рекламных конструкций (продолжение) | | Листов Рекламное агентство «4Д» |

| | | | | | | | | | |
|--|-------------------------------------|-----------|-----|---|--|-------------------------------------|-----------|-----|---|
| Позиция согласно ведомости отделки фасадов | Координаты цвета RAL 1014 | C: | 5 |  | Позиция согласно ведомости отделки фасадов | Координаты цвета RAL 9010 | C: | 0 |  |
| | | M: | 20 | | | | M: | 0 | |
| | | Y: | 50 | | | | Y: | 5 | |
| | | K: | 0 | | | | K: | 0 | |
| | | R: | 221 | | | | R: | 241 | |
| | | G: | 196 | | | | G: | 236 | |
| B: | 154 | B: | 225 | | | | | | |
| 2 | | | | | 4, 6, 8 | | | | |

| | | | | | | | | | |
|--|-------------------------------------|-----------|-----|--|--|-------------------------------------|-----------|-----|--|
| Позиция согласно ведомости отделки фасадов | Координаты цвета RAL 2010 | C: | 0 |  | Позиция согласно ведомости отделки фасадов | Координаты цвета RAL 5023 | C: | 70 |  |
| | | M: | 80 | | | | M: | 40 | |
| | | Y: | 100 | | | | Y: | 10 | |
| | | K: | 10 | | | | K: | 30 | |
| | | R: | 208 | | | | R: | 66 | |
| | | G: | 93 | | | | G: | 105 | |
| B: | 40 | B: | 140 | | 2, 3 | | | | |
| 1, 2, 5 7, 9 | | | | | | | | | |

| | | | | |
|--|-------------------------------------|-----------|------|---|
| Позиция согласно ведомости отделки фасадов | Координаты цвета RAL 7047 | C: | 5 |  |
| | | M: | 5 | |
| | | Y: | 5 | |
| | | K: | 20 | |
| | | R: | 200 | |
| | | G: | 200 | |
| B: | 199 | | 5, 7 | |

СОГЛАСОВАНО
1й заместитель начальника ДГА
г. Перми - главный архитектор
Д.Ю. Лапшин
20.2.23г.

| | | | | | | | | | |
|---------|---------|---------|--------|----------------|-------|--|--------------------------|------|--------|
| | | | | | | 104-П-2023-ОФ | | | |
| | | | | | | Коперный паспорт объекта капитального строительства по ул. Пушкина, 104 (лит В) Ленинского района г. Перми | | | |
| Изм. | Кол.уч. | Лист | Недок. | Подпись | Дата | Здание торгового назначения | Стадия | Лист | Листов |
| Разраб. | | Шибанов | | <i>Шибанов</i> | 02.23 | | П | 8 | |
| | | | | | | Эталоны колеров | Рекламное агентство «4Д» | | |