

ООО "НПЦ "Стройдиагностика"

№059-21-01-26-530 от 07.03.2023

Номер и дата входящего заявления о согласовании колерного паспорта (заполняется ДГА)

Заказчик- Некоммерческая организация
«Фонд капитального ремонта общего имущества
в многоквартирных домах в Пермском крае»

ПАСПОРТ ВНЕШНЕГО ОБЛИКА ОБЪЕКТА КАПИТАЛЬНОГО СТРОИТЕЛЬСТВА (КОЛЕРНЫЙ ПАСПОРТ)

**АДРЕС ОБЪЕКТА: г. Пермь, административный район Дзержинский,
улица Локомотивная, здание (строение) №8**

шифр: 1636/21-01-ПК

ПЕРМЬ 2023 г.

Ведомость чертежей

Лист	Наименование	Примечание
1	Общие данные (начало)	
2	Общие данные (окончание)	
3	Существующее состояние фасадов	
4	Главный фасад	
5	Дворовой фасад	
6	Боковые фасады	
7	Размещение средств размещения информации, рекламных конструкций. Главный фасад	
8	Размещение средств размещения информации, рекламных конструкций. Дворовой фасад.	
9	Эталоны колеров	

Ведомость отделки фасадов

ПОЗ.	ЭЛЕМЕНТ ФАСАДА	ЭТАЛОН ЦВЕТА	ОБОЗНАЧ.	ВИД ОТДЕЛКИ	ПРИМ.
1	Поле стены (тип 1)		RAL 8004	Фиброцементные панели	
2	Поле стены (тип 2)		RAL 7004	Фиброцементные панели	
3	Поле стены (тип 3)		RAL 9010	Фиброцементные панели	
4	Ограждения балконов (тип 1)		RAL 8004	Композитные панели	
5	Ограждения балконов (тип 2)		RAL 7004	Композитные панели	
6	Ограждения балконов (тип 3)		RAL 7004	Проф. лист оцинкованный	
7	Ступени		-	Бетон	
8	Остекление окон		-	Светопрозрачные конструкции из безопасного стекла	
9	Перекрытия остекления балконов		RAL 7004	Металлопластик	
10	Дверное полотно		RAL 7004	Металл окрашенный	
11	Цоколь		RAL 7005	Фиброцементные панели	
12	Отливы		RAL 9010	Металл с полимерным покрытием	
13	Козырек		RAL 7004	Металл окрашенный	
14	Ограждения лестниц, стенки приямков		RAL 7005	Бетон, окраска	
15	Водосточные трубы		RAL 9010	Металл с полимерным покрытием	
16	Слуховые окна, труба вентиляционная		-	Сталь листовая оцинкованная	
17	Покрытие крыши		-	Профилированный лист оцинкованный	
18	Ограждение кровли		RAL 7004	Металл с полимерным покрытием	
19	Вентиляционные каналы		RAL 9010	Штукатурка, окраска	
20	Карниз, подъездные козырьки		RAL 9010	Штукатурка, окраска	
21	Вентиляционные решетки		RAL 9010	Пластик	

Пояснительная записка

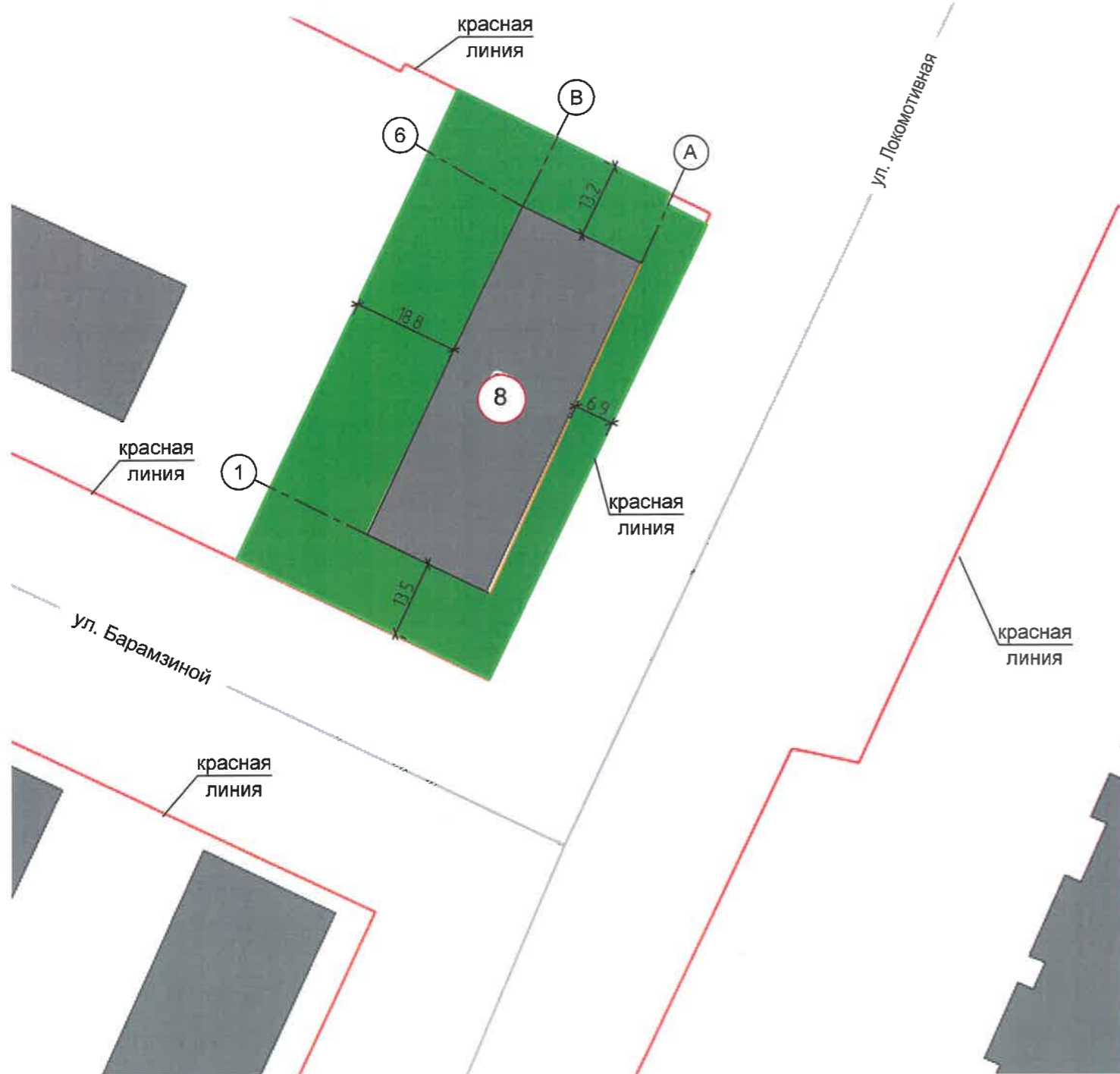
Объект капитального строительства - 5-этажный многоквартирный жилой дом со встроенными помещениями общественного назначения по адресу: г. Пермь, Дзержинский район, ул. Локомотивная, д. 8.
Здание расположено в жилом квартале улиц Локомотивная - Барамзиной - 2-я Шоссейная Дзержинского района города Перми.
Тип застройки: кирпичный. Типовой проект.
Год ввода в эксплуатацию: 1962 г.
В плане дом прямоугольной конфигурации.
Материалы несущих стен - кирпич.
Материал перекрытий - железобетонные.
Тип фасада - кладка кирпичная неоштукатуренная.
Крыша - 4-х скатная, вальмовая.
Кровля - из волновых асбестоцементных листов по деревянной обрешетке.
Современное состояние:
Дом кирпичный, фасады дома неоштукатурены и представлены кладкой из силикатного кирпича, цокольный этаж здания оштукатурен и окрашен в светло-бежевый цвет. Цвет основного поля фасада светло-серый. Архитектурного декора нет. Деревянные оконные блоки, исторически окрашенные коричневой краской, практически полностью заменены на белые металлопластиковые стеклопакеты, почти без сохранения исторического рисунка переплетов.
Над входами в подъезд имеются козырьки (2 шт.). Козырьки бетонные.
Исторические входные деревянные двери не сохранились, заменены на металлические глухие, выкрашенные в серый цвет.
Современная отделка ограждения балконов и лоджий разнородна: оцинковка, профлист, металлические решетки, ДВП листы, деревянная обшивка окрашенные в темно-коричневый цвет. Сохранившаяся историческая - фигурные металлические решетки, окрашенные в темно-коричневый цвет и профлисты крупной горизонтальной направленностью белого и светло-серого цветов. Большинство балконов и лоджий остеклены, рисунок остекления разнородный. Отделка фасадов в удовлетворительном состоянии.
Ранее разработанные колерные паспорта: не разрабатывались.
Нахождение в границах зон объектов культурного наследия: рассматриваемый объект не располагается в зоне объектов культурного наследия.
Настоящим колерным паспортом:
Определяются типы и виды отделки, и их цветовые решения;
Устанавливаются виды и места размещения средств размещения информации, рекламных конструкций; Цветовое решение и применяемые материалы обеспечивают комплексное решение всех элементов фасадов, единство архитектурного облика здания. Средства размещения информации, рекламные конструкции не нарушают архитектурный облик здания.
Раздел «Архитектурно-художественная подсветка» настоящим колерным паспортом не разрабатывается. Освещение фасада осуществляется за счет свечения окон и вывесок.
В соответствии с Градостроительным кодексом Российской Федерации, решением Пермской городской Думы от 15.12.2020 №277 «Об утверждении Правил благоустройства территории города Перми» и постановлением администрации города Перми от 22.02.2017 № 130 «Об утверждении формы и Порядка согласования паспорта внешнего облика объекта капитального строительства (колерного паспорта)» Колерные паспорта либо их изменения не являются разрешительной документацией на строительство, реконструкцию объекта капитального строительства; не являются правовым основанием на устройство (переустройство, демонтаж) пристроек, навесов, козырьков и других архитектурных элементов объекта капитального строительства.
Предметом согласования данного колерного паспорта являются: принятые цветовые решения элементов фасада, применяемые материалы существующего объекта недвижимости, а также определение возможных типов размещения средств размещения информации на нем. Средства размещения информации, рекламные конструкции, не соответствующие типу и местам их возможного размещения, подлежат демонтажу.

Составлено
и заместитель начальника ДГА
г. Пермь - главный архитектор
Д.Ю. Лапшин
07.03.2023г.
Лапшин

						1636/21-01-ПК			
						Колерный паспорт объекта капитального строительства по ул. Локомотивной, 8, Дзержинского района, г. Пермь			
Изм.	Кол. уч.	Лист	№ док.	Подп.	Дата	Многоквартирный жилой дом со встроенными помещениями общественного назначения	Стадия	Лист	Листов
Разработал		Николаев			02.23		П	1	9
Н. контр.		Букин			02.23	Общие данные (начало)	ООО "НПЦ "Стройдиагностика"		

Взам. инв. №
Подп. и дата
Или. № подл.

Ситуационный план



<https://isogd.gorodperm.ru/>

Условные обозначения:

- 8 - многоквартирный жилой дом со встроенными помещениями общественного назначения по ул. Локомотивной, д. 8 в Дзержинском районе г. Перми
- Фасады с местами размещения средств размещения информации, рекламных конструкций
- Красная линия
- Земельный участок с кадастровым номером 59:01:4415027:4

Инструкция о порядке производства работ, связанных с окраской фасадов и всех наружных частей зданий, сооружений, строений, расположенных на территории города Перми

1. Окраска (отделка) фасадов и всех наружных частей зданий, сооружений, строений, расположенных на территории города Перми, может производиться лишь на основании паспорта внешнего облика объекта капитального строительства (колерного паспорта), согласованного с департаментом градостроительства и архитектуры администрации г. Перми (далее - ДГА).
2. До начала процесса окраски (отделки) здания или какого-либо сооружения должны быть произведены работы по капитальному ремонту всех без исключения его наружных частей, подлежащих окраске (отделке).
3. До начала ремонта зданий, имеющих газосветовую рекламу, сообщить рекламораспространителю о предстоящих работах на фасаде здания с целью сохранения вывесок либо их демонтажа.
4. Полуразрушенные и разрушенные архитектурные художественно-скульптурные элементы фасада: карнизы, фризы, колонны, пилястры, сандрики, кронштейны, обрамления проемов, различные лепные украшения, барельефы, мозаика, художественная роспись и т.п. подлежат обязательному восстановлению в своем первоначальном виде. Категорически запрещается производить окраску здания без предварительного восстановления указанных элементов декора фасада.
5. Металлические поверхности отдельных элементов фасада: чугунные решетки, ограждения балконов и лестниц, элементы входных групп, двери, кронштейны и прочие архитектурно-художественные элементы фасада перед окраской очищаются от грязи, ржавчины, старой краски и покрываются вновь атмосферостойкой краской для металлических поверхностей.
6. В соответствии с выданными образцами цвета (колерами) на окраску (отделку) здания организация, производящая ремонт здания, составляет пробные образцы цвета, которые наносятся на подготовленную для покраски (отделки) поверхность стены в уровне 1-го этажа здания (не выше 1,5 метров от земли).
7. Проверку и согласование пробного образца цвета (выкрас колера) производит уполномоченный представитель ДГА. Без указанных проверки и согласования производить окраску (отделку) фасадов здания категорически запрещается.
8. Организации и учреждения, производящие окраску (отделку) и связанный с нею ремонт фасадов здания, несут ответственность за выполнение настоящей инструкции и могут быть привлечены к административной ответственности за ее нарушение в соответствии со статьей 6.8.2 «Нарушение требований к внешнему виду фасадов зданий, строений, сооружений» Закона Пермского края от 06.04.2015 № 460-ПК «Об административных правонарушениях в Пермском крае».
9. По всем вопросам, связанным с производством работ, необходимо обращаться в ДГА по адресу: г. Пермь, ул. Сибирская, 15, каб. 315, тел. 212-76-98

Ведомость ссылочных и прилагаемых документов

Обозначение	Наименование	Примечание
Решение Пермской городской думы от 15.12.2020 №277	Об утверждении Правил благоустройства территории города Перми	
Постановление администрации г. Перми от 22.02.2017 №130	Об утверждении формы и Порядка внешнего облика объекта капитального строительства (колерного паспорта)	

						1636/21-05-ПК			
						Колерный паспорт объекта капитального строительства по ул. Локомотивной, 8, Дзержинского района, г. Перми			
Изм.	Кол. уч.	Лист	№ док.	Подп.	Дата	Многоквартирный жилой дом со встроенными помещениями общественного назначения	Стадия	Лист	Листов
							П	2	
Н. контр.							Общие данные (окончание)	ООО "НПЦ "Стройдиагностика"	

Взам. инв. №
Подп. и дата
Инва. № подл.



Примечания:

1. В случае, если наружные лестницы при дополнительно устроенных входах в общественные помещения здания выходят за границы предоставленного земельного участка и красные линии квартала то устройство дополнительных или переустройство существующих входных групп требует получения разрешения в установленном порядке.
2. Требования к входным группам установлены пунктом 11.7 Правил благоустройства территории города Перми, утвержденных Решением Пермской городской Думы от 15.12.2020 № 277.
3. При размещении новой входной группы, изменении входной группы при проведении реконструкции, капитального ремонта здания, строения, сооружения требуется разработка проекта колерного паспорта.
4. Размещение входных групп, расположенных в границах территорий достопримечательных мест на территории города Перми, должно соответствовать требованиям, установленным органом охраны объектов культурного наследия.
5. Требования к входным группам, расположенным в границах территорий общего пользования, за исключением входных групп, расположенных в границах территорий достопримечательных мест: - архитектурные элементы входных групп (крыльца, входная площадка, ступени, лестницы, ограждения, парапеты, роллетные системы (рольставни), козырьки, приямки, пандусы или подъемные устройства для маломобильных групп населения) должны быть выполнены параллельно фасаду здания, строения, сооружения на расстоянии не более чем 1,5 м от фасада здания, строения, сооружения и при условии сохранения ширины пешеходной зоны (тротуара) не менее 2 м;
 - размер входной площадки -1,5 м x 1,85 м;
 - входная группа (приямок) в подвальное или полуподвальное помещение должна быть выполнена параллельно фасаду здания, строения, сооружения с лестницей на расстоянии не более чем 1,5 м от фасада здания, строения, сооружения. По периметру входной группы (приямка) устраивается парапет высотой не более 0,5 м, над входной группой (приямком) устанавливается козырек с водоотводом; на высоте более 0,72 м от уровня земли входная группа должна быть выполнена за счет внутреннего пространства здания, строения, сооружения.
6. Ступени и входная площадка входных групп должны иметь противоскользящее покрытие или полосы.
7. На одном из торцов входной площадки может быть предусмотрен пандус или подъемное устройство для маломобильных групп населения.
8. Наружная кнопка вызывного устройства должна быть размещена в начале заезда на пандус или при входе на подъемное устройство для маломобильных групп населения
9. Условия размещения дополнительного оборудования см. на листе 5.

Условные обозначения:

- 1 - Выноска и номер позиции согласно ведомости отделки фасадов (см. лист 1)

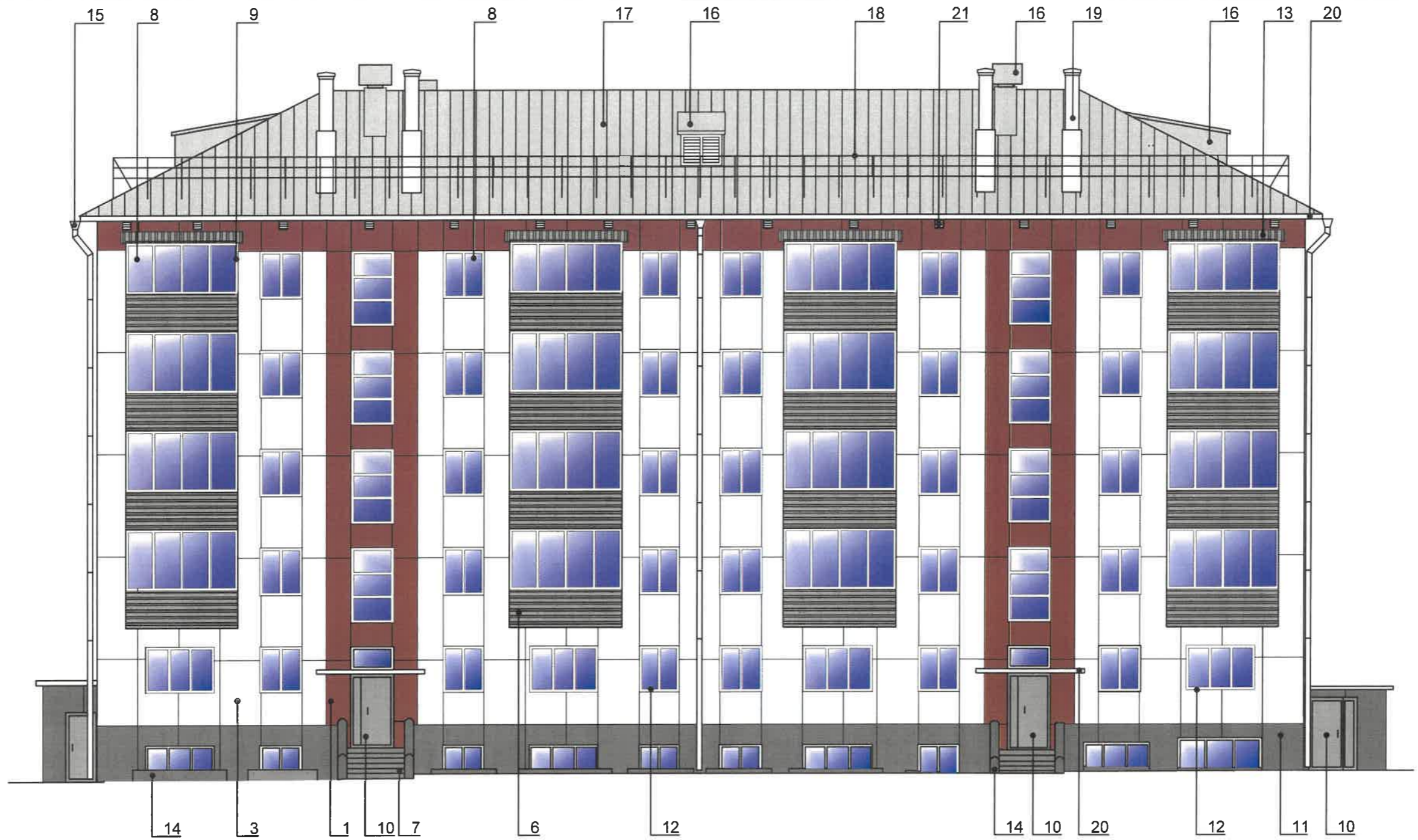
СОГЛАСОВАНО
 в заместителе начальника ДГА
 г. Перми - главный архитектор
 Д.Ю. Лапшин
 «07» 03 2023.
 Тареев А.

						1636/21-01-ПК			
						Колерный паспорт объекта капитального строительства по ул. Локомотивной, 8, Дзержинского района, г. Перми			
Изм.	Кол. уч.	Лист	№ док.	Подп.	Дата	Многоквартирный жилой дом со восторженными помещениями общественного назначения	Стадия	Лист	Листов
Разработал		Николаев			02.23		П	4	
Н. контр.		Букин			02.23	Главный фасад	ООО "НПЦ "Стройдиагностика"		

Взам. инв. №

Подп. и дата

Или. № подл.



Примечание:

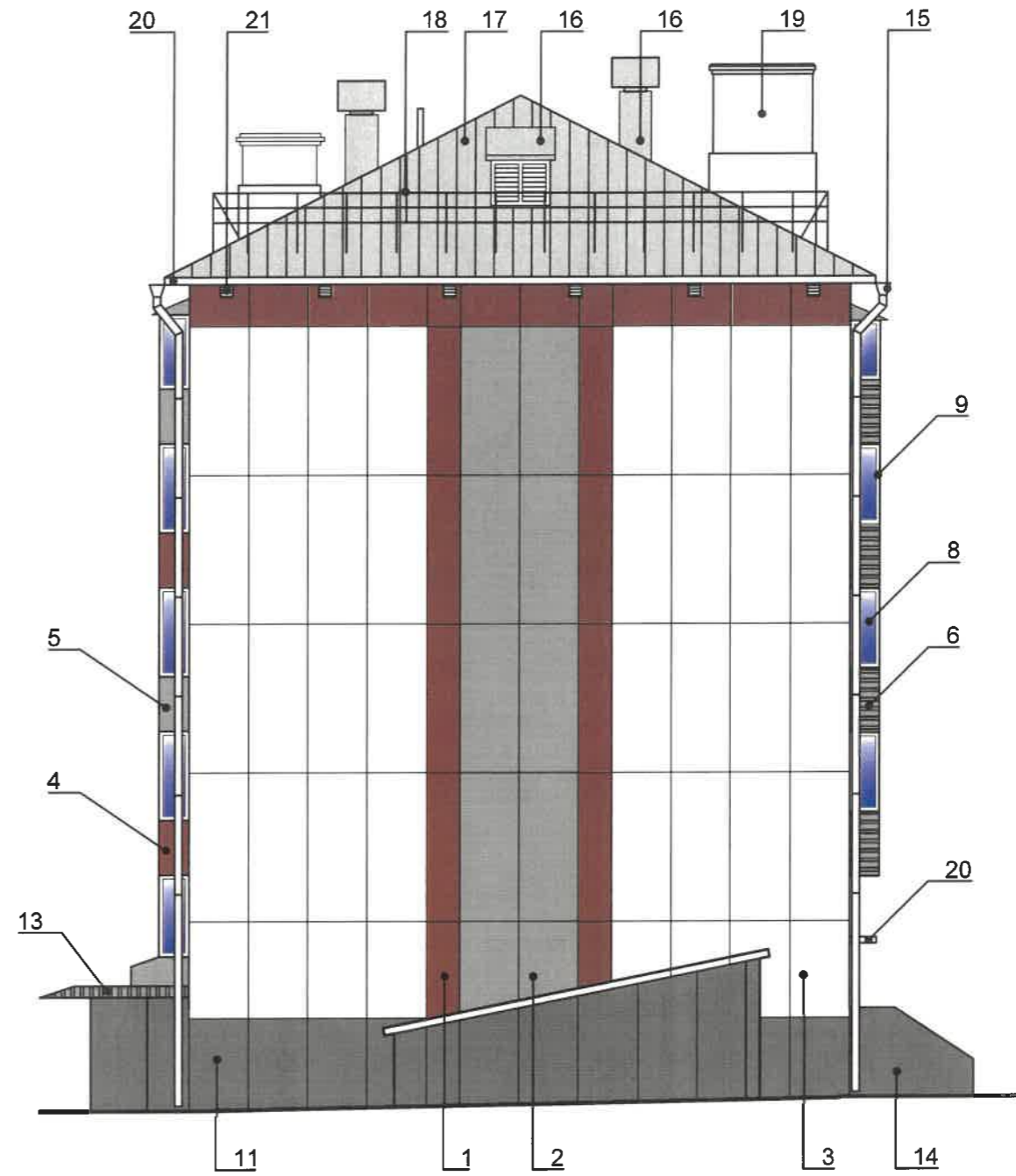
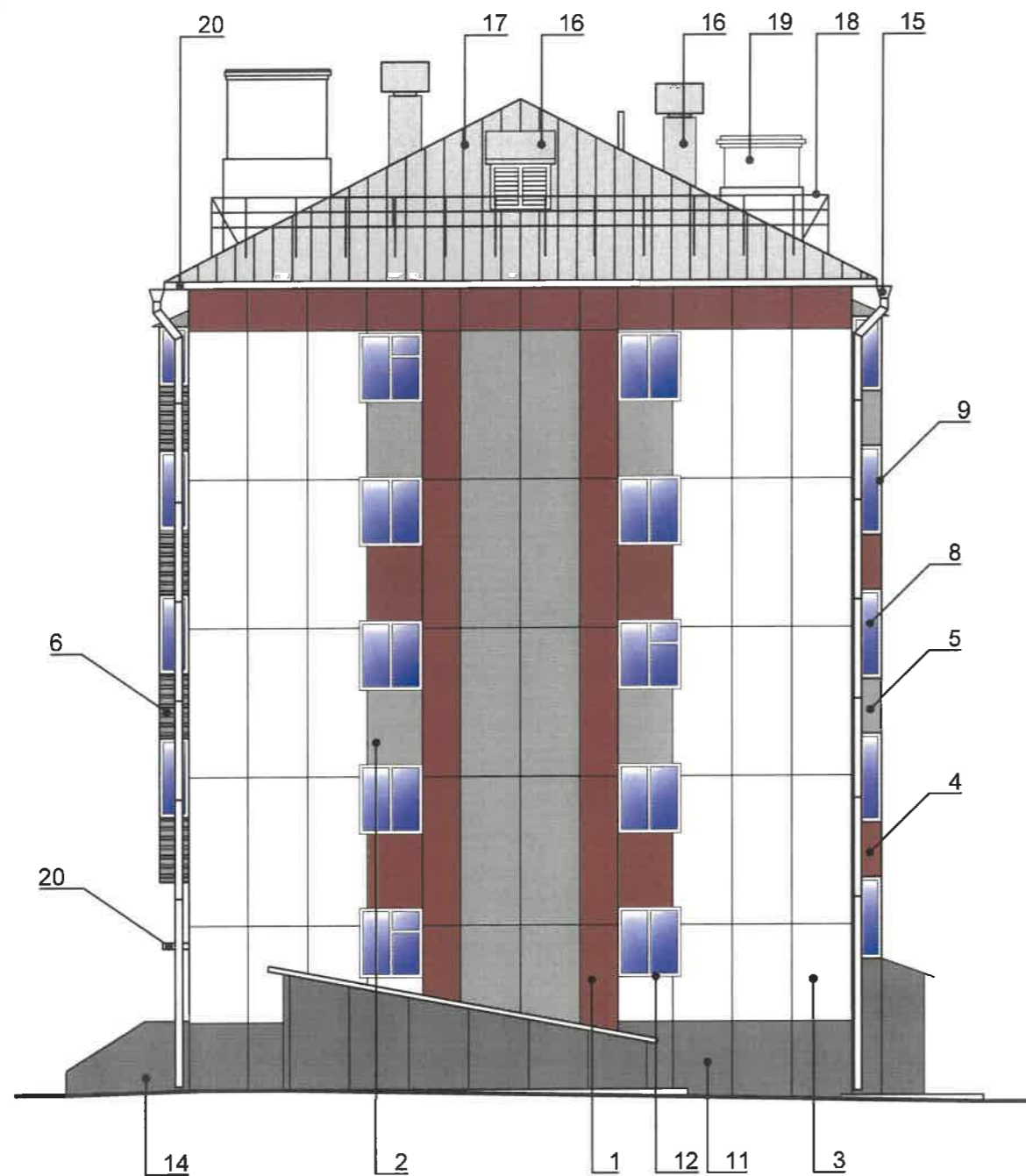
- Дополнительное оборудование - размещаемые на фасадах здания, строения, сооружения системы технического обеспечения эксплуатации зданий, строений, сооружений (наружные блоки систем кондиционирования и вентиляции, маскирующие ограждения (экраны, решетки), вентиляционные трубопроводы, антенны, видеокамеры наружного наблюдения, электрощиты, кабельные линии, иное подобное оборудование), защитные устройства (решетки, рольставни), почтовые ящики, часы, банкоматы, элементы архитектурно-художественной подсветки, флажки и иное оборудование.
- Размещение дополнительного оборудования, дополнительных элементов и устройств на фасадах объектов капитального строительства рекомендуется при соблюдении следующих условий:
 - соответствие размещения дополнительного оборудования архитектурному решению фасадов, предусмотренному проектной документацией, в соответствии с которой осуществлено строительство (реконструкция) Объекта, с привязкой к единой (вертикальной, горизонтальной) системе осей фасадов;
 - единая горизонтальная ось - условная прямая линия. Определяется как половина расстояния между верхним и нижним архитектурным элементом (окна, наличники, карниз, фриз и другие) выделяющиеся (западающим, выступающим) из плоскости стены;
 - единая вертикальная ось - условная прямая-линия. Определяется как половина расстояния между границами одного архитектурного элемента (окна, двери, колонны) либо между двумя архитектурными элементами (окна, двери, колонны);
 - комплексное решение размещения оборудования - единое архитектурное и цветовое решение (в том числе размер, форма, материал);
 - размещение дополнительного оборудования на архитектурных деталях, элементах декора, поверхностях с ценной архитектурной отделкой, а также крепление, ведущее к повреждению архитектурных поверхностей, не допускаются.
 - Размещение дополнительного оборудования не должно нарушать законные интересы собственников жилых помещений в непосредственной близости с оборудованием.
 - Наружные системы кондиционирования устанавливаются: у жилых помещений - за счет внутреннего пространства балкона/лоджии, у не жилых - за счет пространства помещений.
- Условия устройства и переустройства входных групп см. на листе 4.

Условные обозначения:

- 1 - Выноска и номер позиции согласно ведомости отделки фасадов (см. лист 1)

Взам. инв. №
 Подп. и дата
 Инв. № подл.

						1636/21-01-ПК			
						Колерный паспорт объекта капитального строительства по ул. Локомотивной, 8, Дзержинского района, г. Перми			
Изм.	Кол. уч.	Лист	№ док.	Подп.	Дата	Многоквартирный жилой дом со восторенными помещениями общественного назначения	Стадия	Лист	Листов
Разработал		Николаев			02.23		П	5	
Н. контр.		Букин			02.23	Дворовой фасад	ООО "НПЦ "Стройдиагностика"		



СОГЛАСОВАНО
 и заместитель начальника ДГА
 г. Перми - главный архитектор
 Д.Ю. Лапшин
 02.23.2023г.
 Букин А

Примечание:

1. Условия устройства и размещения входных групп см.на листе 4.
2. Условия размещения дополнительного оборудования см. на листе 5.

Условные обозначения:

1 - Выноска и номер позиции согласно ведомости отделки фасадов (см. лист 1)

Взам. инв. №
Подп. и дата
Инв. № подл.

						1636/21-01-ПК			
						Колерный паспорт объекта капитального строительства по ул. Локомотивной, 8, Дзержинского района, г. Перми			
Изм.	Кол. уч.	Лист	№ док.	Подп.	Дата	Многоквартирный жилой дом со встроеными помещениями общественного назначения	Стадия	Лист	Листов
Разработал		Николаев		<i>А.Н.</i>	02.23		П	6	
Н. контр.		Букин		<i>А.Н.</i>	02.23	Боковые фасады	ООО "НПЦ "Стройдиагностика"		

Условия размещения средств размещения информации, рекламных конструкций.



1. Место размещения информации располагаются относительно условной прямой линии - единой горизонтальной оси.
2. Местоположение оси на фасаде определяется как половина расстояния между верхним и нижним архитектурным элементом (окна, наличники, карниз, фриз и др.), выделяющимся (западающим, выступающим) из плоскости стены.
3. Размещение вывесок и рекламных конструкций должно осуществляться в границах места допустимого размещения средств размещения информации, рекламных конструкций, установленных данным колерным паспортом объектом капитального строительства.
4. Размещение вывесок по отношению друг к другу, их конфигурация, наполненность информацией должны соответствовать Стандартным требованиям к вывескам, их размещению и эксплуатации (далее - Стандартные требования), утвержденным Решением Пермской городской Думы от 15.12.2020 №277.
5. В случае, если планируемые к размещению вывески не соответствуют Стандартным требованиям и действующему колерному паспорту, требуется внесение изменений в колерный паспорт путем разработки нового колерного паспорта.
6. Максимальный размер информационных табличек - 0,5 м x 0,7 м (пункт 2.13 Стандартных требований).
7. Узел крепления каждого типа объекта информации разрабатывается отдельным рабочим проектом.
8. В случае размещения рекламной конструкции на фасаде здания, строения, сооружения, такая конструкция должна быть отражена в составе нового колерного паспорта, а ее размещение должно осуществляться в соответствии с действующим порядком установки эксплуатации рекламных конструкций на территории города Перми, утвержденным решением пермской городской Думы, с последующим получением на установку и эксплуатацию рекламной конструкции в установленном порядке.
9. В случае возникновения спорных ситуаций с другими организациями в отношении мест размещения нестандартных вывесок (расположенных не в границах занимаемого помещения), регулирование конфликта и окончательное решение по размещению вывесок той или иной претендующей организации, в соответствии с положениями Жилищного кодекса Российской Федерации, должно приниматься на собрании собственников помещений в многоквартирном доме.
10. Размещение вывесок, перекрывающих оконные проемы, а также расположенных на балконах, лоджиях зданий и сооружений должно быть согласовано с собственниками помещений, к которым относится балкон и данный оконный проем.

Условные обозначения

- единая горизонтальная ось размещения средств размещения информации и рекламных конструкций
- выноска и номер позиции согласно ведомости средств размещения, информации и рекламных конструкций
- место допустимого размещения средств размещения информации, рекламных конструкций

Управление архитектуры и городского дизайна
ДГА администрации г.Перми
**СООТВЕТСТВУЕТ АРХИТЕКТУРНОМУ
ОБЛИКУ ГОРОДА ПЕРМИ**
« 07 » 03 / 2023
Подпись

Ведомость средств размещения информации и рекламных конструкций

Поз.	Тип объекта, материал, способ крепления	Цвет (с указанием RAL)	Наличие подсветки
1	Вывеска - объемные буквы и/или логотипы без подложки на металлических направляющих в цвет фасада на стене здания. Металл, пластик, пленки	Фирменные цвета	Возможна подсветка
2	Указатель с наименованием улицы и номером дома (здания) (п. 11.4.2 решения Пермской городской думы от 15.12.2020 №277). Пластик металл	Синий (RGB 0; 20; 120); Белый	Возможна подсветка
3	Информационная табличка (режимник). Одиночная (500x700). Оргстекло, пластик, металл.	Фирменные цвета	Возможна подсветка
4	Указатель номера подъезда и квартир. оргстекло, пластик, металл.	Синий (RGB 0; 20; 120); Белый	Возможна подсветка

						1636/21-01-ПК			
						Колерный паспорт объекта капитального строительства по ул. Локомотивной, 8, Дзержинского района, г. Перми			
Изм.	Кол. уч.	Лист	№ док.	Подп.	Дата	Многоквартирный жилой дом со восторженными помещениями общественного назначения	Стадия	Лист	Листов
							П	7	
Разработал		Николаев			02.23	Размещение средств размещения информации, рекламных конструкций. Главный фасад	ООО "НПЦ "Стройдиагностика"		
Н. контр.		Букин			02.23				

Взам. инв. №
Подп. и дата
Инв. № подл.



Узел крепления средств размещения информации

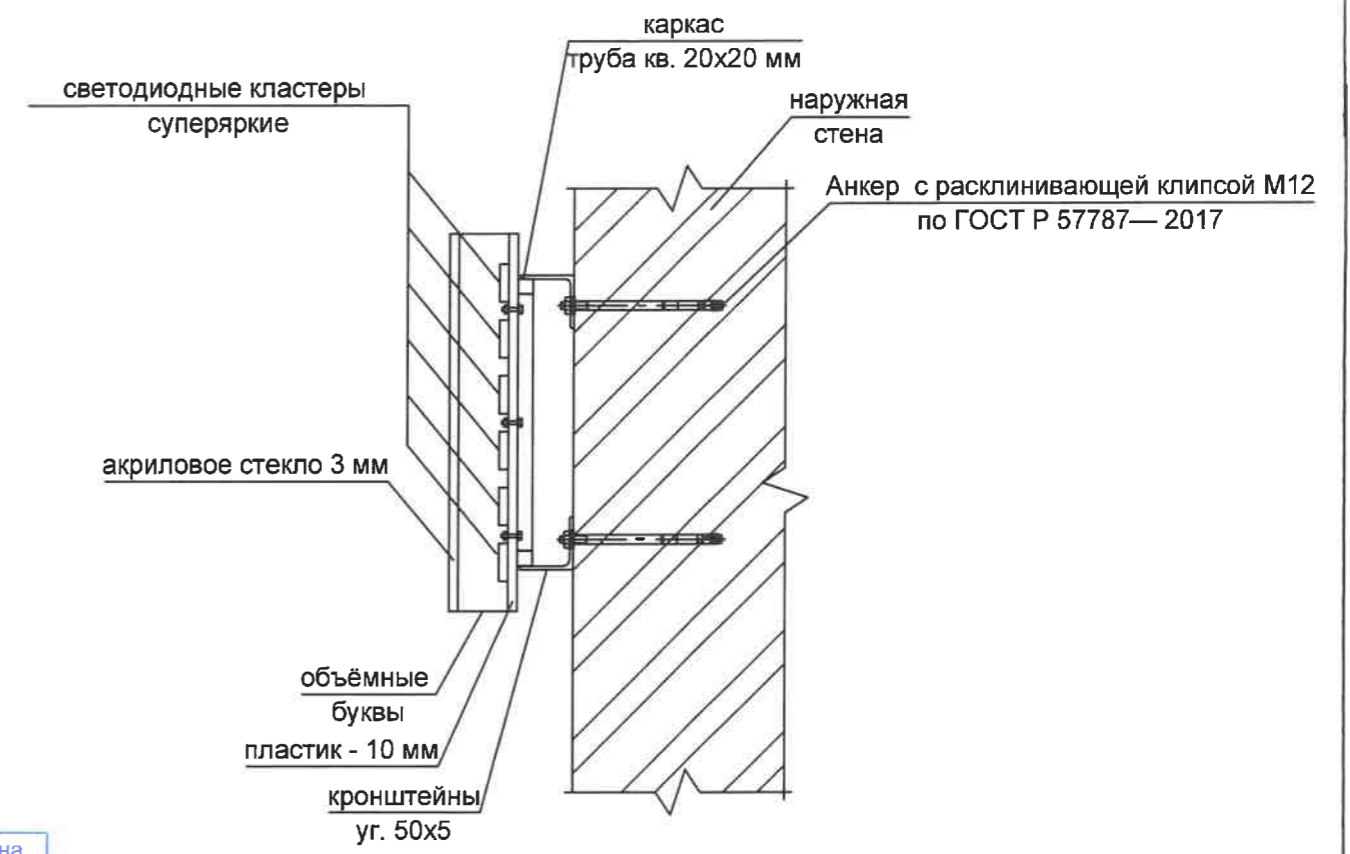
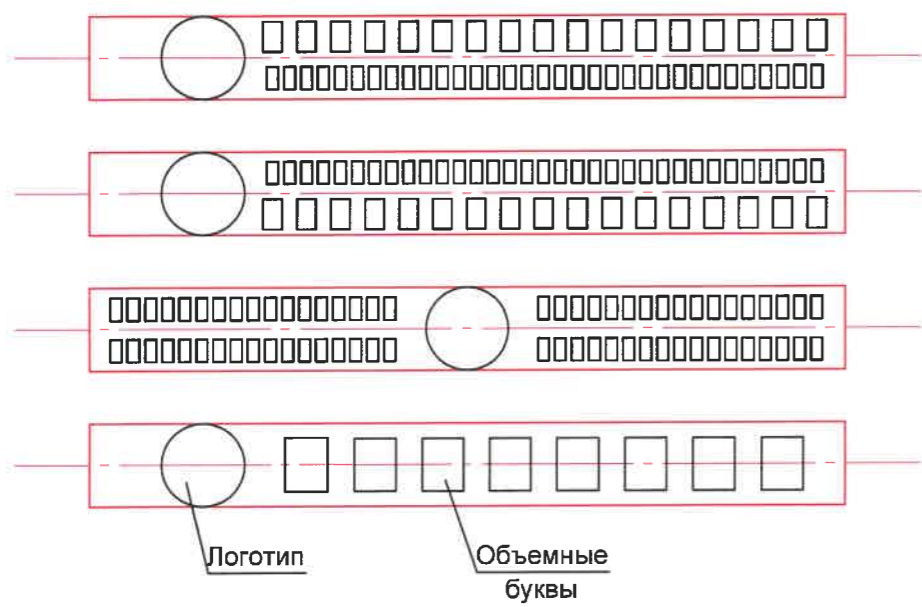


Схема компоновки объемных букв и/или логотипов, относительно оси и места размещения средств размещения информации



Управление архитектуры и городского дизайна
ДГА администрации г.Перми
**СООТВЕТСТВУЕТ АРХИТЕКТУРНОМУ
ОБЛИКУ ГОРОДА ПЕРМИ**
«07» 03/2023
Чарасев М. Подпись

Примечание:

1. Условия размещения средств размещения информации, рекламных конструкций, см. на листе 7

Условные обозначения

- единая горизонтальная ось размещения средств размещения информации и рекламных конструкций
- выноска и номер позиции согласно ведомости средств размещения, информации и рекламных конструкций, см. лист 7
- место допустимого размещения средств размещения информации, рекламных конструкций

1636/21-01-ПК

Колерный паспорт объекта капитального строительства
по ул. Локомотивной, 8,
Дзержинского района, г. Перми

Изм.	Кол. уч.	Лист	№ док.	Подп.	Дата	Многоквартирный жилой дом со восторненными помещениями общественного назначения	Стадия	Лист	Листов
Разработал				Николаев	02.23		Размещение средств размещения информации, рекламных конструкций. Дворовой фасад	П	8
Н. контр.				Букин	02.23	ООО "НПЦ "Стройдиагностика"			

Взам. инв. №

Подп. и дата

Инв. № подл.

Позиции, согласно ведомости отделки фасадов	RAL 8004	C	40	
		M	80	
		Y	80	
		K	10	
		R	143	
		G	78	
1, 4		B	53	

Позиции, согласно ведомости отделки фасадов	RAL 7004	C	0	
		M	0	
		Y	0	
		K	45	
		R	158	
		G	160	
2,5,6,9,10, 13,18		B	161	

Позиции, согласно ведомости отделки фасадов	RAL 9010	C	0	
		M	0	
		Y	5	
		K	0	
		R	247	
		G	249	
3, 12, 15, 19, 20, 21		B	239	

Позиции, согласно ведомости отделки фасадов	RAL 7005	C	30	
		M	10	
		Y	20	
		K	60	
		R	107	
		G	113	
11, 14		B	111	

СОГЛАСОВАНО
 за заместитель начальника ДГА
 г. Перми - главный архитектор
 Д.Ю. Лапшин
 « 03 » 03 20 23 г.

Примечание:

Координаты цветов RAL приведены с сайта: <https://colorscheme.ru>
 Каталоги цветов: RAL CLASSIC, RAL DESIGN

						1636/21-01-ПК			
						Колерный паспорт объекта капитального строительства по ул. Локомотивной, 8, Дзержинского района, г. Перми			
Изм.	Кол. уч.	Лист	№ док.	Подп.	Дата	Многоквартирный жилой дом со встроеными помещениями общественного назначения	Стадия	Лист	Листов
Разработал		Николаев			02.23		П	9	
Н. контр.		Букин			02.23	Эталоны колеров	ООО "НПЦ "Стройдиагностика"		

Взам. инв. №

Подп. и дата

Инв. № подл.