

ООО «Братья Рим»

№059-22-01-26-471 от 28.02.2023
Номер и дата входящего заявления о согласовании колерного паспорта (заполняется ДГА)

Заказчик: ГБПОУ «ППК» учебный корпус

**ПАСПОРТ ВНЕШНЕГО ОБЛИКА ОБЪЕКТА КАПИТАЛЬНОГО СТРОИТЕЛЬСТВА
(КОЛЕРНЫЙ ПАСПОРТ)**

АДРЕС ОБЪЕКТА: г. Пермь, административный район Свердловский,
улица Белинского, здание (строение) № 50

ШИФР: 51-01-2023

ПЕРМЬ 2023 г.

Ведомость чертежей

ЛИСТ	НАИМЕНОВАНИЕ	ПРИМЕЧАНИЯ
1	Общие данные (начало)	
2	Общие данные (продолжение)	
3	Существующее состояние фасадов (фотофиксация)	
4	Главный фасад	
5	Дворовой фасад	
6	Дворовые боковые внутренние фасады	
7	Боковые фасады	
8	Размещение средств размещения информации, рекламных конструкций	
9	Архитектурно-художественная подсветка	
10	Эталоны колеров	

Пояснительная записка.

Объект капитального строительства – 4-этажное здание административного назначения по адресу: ул. Белинского, 50 (ГБОУ «Пермский профессионально-педагогический колледж»).
 Год постройки и ввода в эксплуатацию: 1962 г.
 Ранее согласованные колерные паспорта – нет.
 В плане здание П-образной конфигурации;
 Несущие стены: кирпичные.
 Кровля – многоскатная из профнастила, по краю плоский лист с водостоками.
 Нахождение в границах зон объектов культурного наследия: рассматриваемый объект располагается в зоне объектов культурного наследия (окн. - дост. место «Проспект им. Сталина»).

Согласно Приказу Министерства культуры, молодежной политики и массовых коммуникаций Пермского края от 22.11.2013 № СЭД-27-01-12-372 (далее - Приказ) здание по ул. Белинского, 50 является объектом, формирующим историко-архитектурную среду достопримечательного места "Проспект им. Сталина" (далее - достопримечательное место). Согласно пунктам 2.9, 3.4, 3.5 приложения 3 к Приказу: установлен предельно допустимый размер выступа элементов зданий и сооружений из плоскости наружной стены фасада здания (крыльца, навесы, эркеры, балконы), выходящих на исторические линии застройки, боковые фасады, примыкающие к линиям исторической застройки: не более 1,2 м;
 установлены ограничения использования фасадов, расположенных вдоль исторических линий застройки, а также боковых фасадов, примыкающих к историческим линиям застройки:
 отделка фасадов осуществляется в соответствии с паспортами внешнего облика объектов капитального строительства (колерными паспортами), утвержденными органом местного самоуправления в установленном порядке на основании предмета охраны достопримечательного места;
 при отделке фасадов сохраняются и восстанавливаются элементы архитектурного декора, отнесенного к предмету охраны достопримечательного места;
 цветовое решение фасадов определяется в соответствии с предметом охраны достопримечательного места.
 установлены ограничения размещения рекламных конструкций и вывесок на территории достопримечательного места:
 размещение рекламных конструкций и вывесок на фасадах, расположенных вдоль исторических линий застройки, а также боковых фасадах, примыкающих к историческим линиям застройки, кровлях таких зданий выполняется в соответствии с паспортами внешнего облика объектов капитального строительства, утвержденными органом местного самоуправления в установленном порядке на основании предмета охраны достопримечательного места.

Согласно пункту 3.7 приложения 3 к Приказу на территории достопримечательного места разрешается без получения заключения государственной историко-культурной экспертизы проекта или раздела проекта по обеспечению сохранности объекта культурного наследия и получения положительного решения органа охраны объектов культурного наследия Пермского края на экспертное заключение выполнять следующие виды деятельности и работы:
 ремонт, капитальный ремонт, реконструкция не отнесенных к предмету охраны достопримечательных мест зданий, строений, сооружений (без изменения их объемно-пространственных характеристик и при соблюдении требований к оформлению фасадов).
 Настоящим колерным паспортом: устанавливаются виды и места размещения средств размещения информации. В соответствии с Градостроительным кодексом Российской Федерации, решением Пермской городской Думы от 15.12.2020 № 277 «Об утверждении Правил благоустройства территории города Перми» и постановлением администрации города Перми от 22.02.2017 № 130 «Об утверждении формы и Порядка согласования паспорта внешнего облика объекта капитального строительства (колерного паспорта)» проекты колерных паспортов либо проекты изменений в колерные паспорта не являются разрешительной документацией на строительство, реконструкцию объекта капитального строительства; не являются правовым основанием на устройство (переустройство, демонтаж) пристроек, навесов, козырьков и других архитектурных элементов объекта капитального строительства.
 Предметом согласования данного колерного паспорта являются: принятые цветовые решения элементов фасада, применяемые материалы существующего объекта недвижимости, а также определение возможных типов размещения средств размещения информации на нем. Средства размещения информации, рекламные конструкции, не соответствующие типу и местам их возможного размещения, подлежат демонтажу.

СОГЛАСОВАНО
 1й заместитель начальника ДГА
 г. Перми - главный архитектор
 Д.Ю. Лапшин
 «24» 03 2023г.

Ведомость отделки фасадов

ПОЗ.	ЭЛЕМЕНТ ФАСАДА	ЭТАЛОН ЦВЕТА	ОБОЗНАЧ.	ВИД ОТДЕЛКИ	ПРИМ.
1	Основное поле стен (тип 1)		RAL 0608020	Штукатурка, окраска	
2	Основное поле стен (тип 2)		RAL 0506020	Штукатурка под руст, окраска	
3	Архитектурный декор, карниз		RAL 9003	Штукатурка, окраска	
4	Цоколь		RAL 7044	Природный камень (гранит/керамогранит), штукатурка, окраска	
5	Кровля, слуховые окна, козырьки, вентиляционные трубы		RAL 7004	Оцинкованная сталь с полимерным покрытием	
6	Окна		RAL 9003	ПВХ профиль	
7	Двери		RAL 7044	Металл, окраска	
8	Водосточная система, отливы		RAL 9003	Оцинкованная сталь с полимерным покрытием	
9	Ограждение кровли, снегодержатели, пожарная лестн.		RAL 7004	Металл, атмосферостойкая краска	
10	Ступени		RAL 7030	Тротуарная плитка	

						51-11-2023		
						Колерный паспорт объекта капитального строительства по ул. Белинского, 50 в Свердловском районе г. Перми		
Изм.	Кол.уч	Лист	№док	Подпись	Дата			
	Разраб.	Сулова			01.2023	Административное здание		
						П	1	10
						Общие данные (начало)		
						ООО «Братья Рим»		

Инструкция
о порядке производства работ, связанных с окраской фасадов
и всех наружных частей зданий, сооружений, строений,
расположенных на территории города Перми

1. Окраска (отделка) фасадов и всех наружных частей зданий, сооружений, строений, расположенных на территории города Перми, может производиться лишь на основании паспорта внешнего облика объекта капитального строительства (колерного паспорта), согласованного с департаментом градостроительства и архитектуры администрации г. Перми (далее – ДГА).
2. До начала процесса окраски (отделки) здания или какого-либо сооружения должны быть произведены работы по капитальному ремонту всех без исключения его наружных частей, подлежащих окраске.
3. До начала ремонта зданий, имеющих газосветовую рекламу, сообщить рекламораспространителю о предстоящих работах на фасаде здания с целью сохранения вывесок либо их демонтажа.
4. Полуразрушенные и разрушенные архитектурные художественно-скульптурные элементы фасада: карнизы, фризы, колонны, пилястры, сандрики, кронштейны, обрамления проемов, различные лепные украшения, барельефы, мозаика, художественная роспись и т.п. подлежат обязательному восстановлению в своем первоначальном виде. Категорически запрещается производить окраску здания без предварительного восстановления указанных элементов декора фасада.
5. Металлические поверхности отдельных элементов фасада: чугунные решетки, ограждения балконов и лестниц, элементы входных групп, двери, кронштейны и прочие архитектурно-художественные элементы фасада перед окраской очищаются от грязи, ржавчины, старой краски и покрываются вновь атмосферостойкой краской для металлических поверхностей.
6. В соответствии с выданными образцами цвета (колерами) на окраску (отделку) здания организация, производящая ремонт здания, составляет пробные образцы цвета, которые наносятся на подготовленную для покраски поверхность стены в уровне 1-го этажа здания (не выше 1,5 метров от земли).
7. Проверку и согласование пробного образца цвета (выкрас колера) производит уполномоченный представитель ДГА. Без указанных проверки и согласования производить окраску (отделку) фасадов здания категорически запрещается.
8. Домоуправления, организации и учреждения, производящие окраску (отделку) и связанный с нею ремонт фасадов здания, несут ответственность за выполнение настоящей инструкции и могут быть привлечены к административной ответственности за ее нарушение в соответствии со статьей 6.8.2 «Нарушение требований к внешнему виду фасадов зданий, строений, сооружений» Закона Пермского края от 06.04.2015 № 460-ПК «Об административных правонарушениях в Пермском крае».
9. По всем вопросам, связанным с производством работ, необходимо обращаться в ДГА по адресу: г. Пермь, ул. Сибирская, 15, каб. 315, тел. 212-76-98.

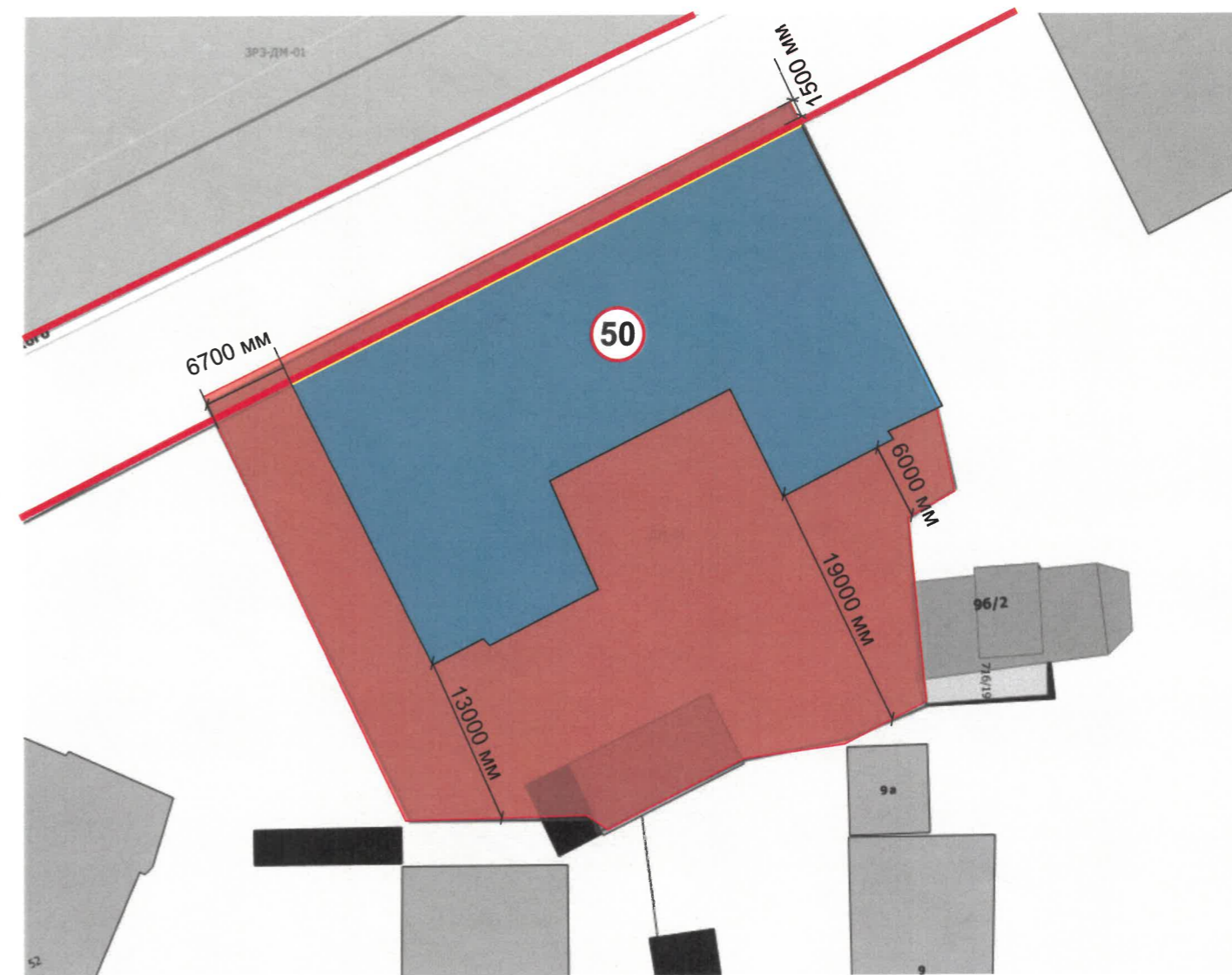
Условные обозначения

- 50 Административное здание по адресу: г. Пермь, Свердловский район, ул. Белинского, 50
- Фасады с местами размещения средств размещения информации, рекламных конструкций
- Земельный участок, кадастровый номер № 59:01:4410734:0003
- Красные линии

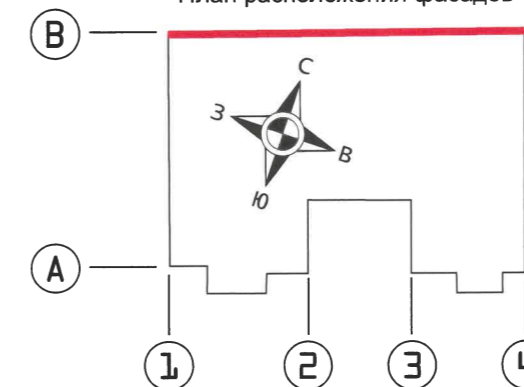
Ведомость ссылочных и прилагаемых документов

Обозначение	Наименование	Примечание
Решение Пермской городской Думы № 277 от 15.12.2020 г.	«Об утверждении Правил благоустройства территории города Перми»	
Постановление Администрации г. Перми №130 от 22.02.2017 г.	«Об утверждении формы и Порядка согласования паспорта внешнего облика объекта капитального строительства (колерного паспорта)»	
Приказ Министерства культуры, молодежной политики и массовых коммуникаций Пермского края от 22.11.2013 № СЭД-27-01-12-372	«Об утверждении границ территории, предмета охраны, градостроительных регламентов и режимов использования территории объекта культурного наследия – достопримечательного места «Проспект им. Сталина».	
Письмо Государственной инспекции по охране ОКН Пермского края от 21.02.2023 № Исх55-01-18.2-342	О рассмотрении обращения по вопросу согласования колерного паспорта	

Ситуационный план



План расположения фасадов



Изм.	Кол.уч.	Лист	Недок.	Подпись	Дата	51-11-2023			
						Колерный паспорт объекта капитального строительства по ул. Белинского, 50 в Свердловском районе г. Перми			
Разраб.		Сулова		<i>Сулова</i>	01.2023	Административное здание	Стадия	Лист	Листов
							П	2	
						Общие данные (продолжение)	ООО «Братья Рим»		

Главный фасад



Дворовый фасад



Боковой фасад (справа)



Боковой фасад (слева)



Дворовый фасад

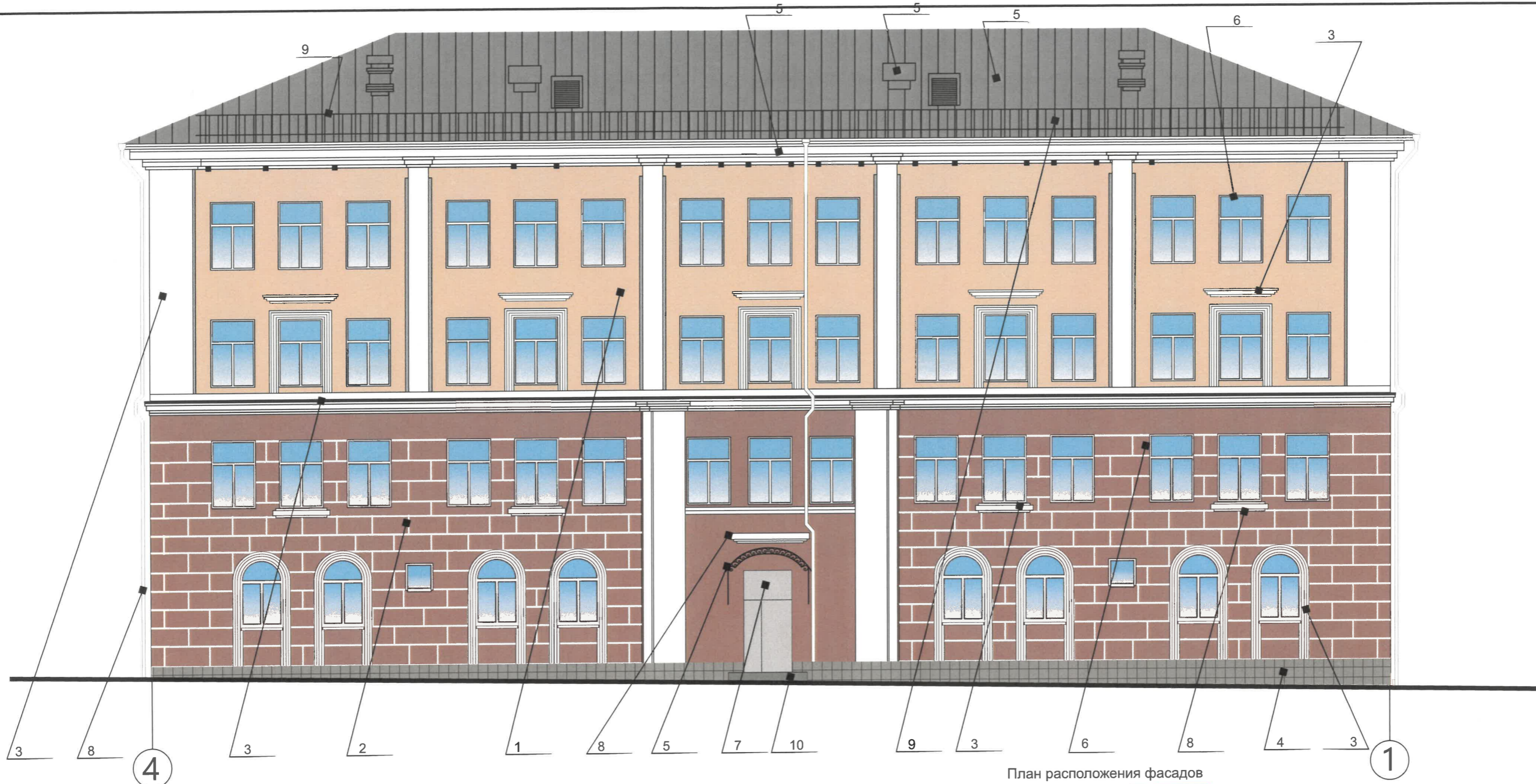


Дворовый фасад

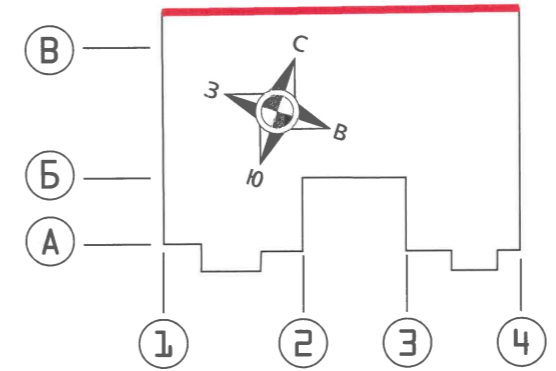


Фотофиксация выполнена в 2014 году

						51-11-2023				
						Колерный паспорт объекта капитального строительства по ул. Белинского, 50 в Свердловском районе г. Перми				
Изм.	Кол.уч	Лист	№док	Подпись	Дата	Административное здание		Стадия	Лист	Листов
								П	3	
						Существующее состояние фасадов (фотофиксация)		ООО «Братья Рим»		



План расположения фасадов

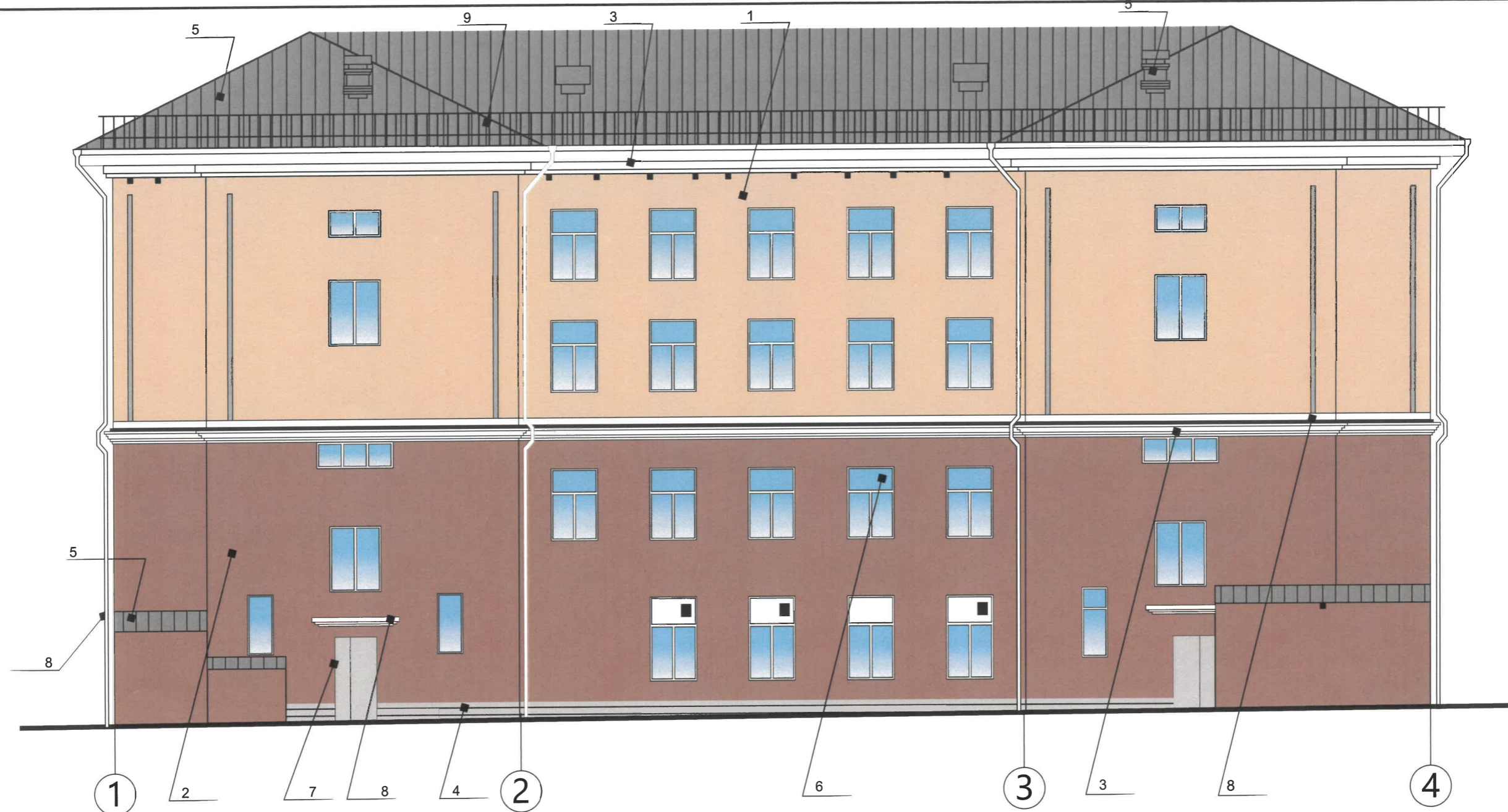


СОГЛАСОВАНО
 1^й заместитель начальника ДГА
 г. Перми - главный архитектор
 Д.Ю. Лапшин
 20 23

Условные обозначения
 1 Выноска и номер позиции согласно ведомости отделки фасадов на листе 1

1. В случае, если наружные лестницы при дополнительно устроенных входах в общественные помещения здания выходят за границы предоставленного земельного участка и красные линии квартала, то устройство дополнительных или переустройство существующих входных групп требует получения разрешения в установленном порядке.
 2. Требования к входным группам установлены пунктом 11.7 Правил благоустройства территории города Перми, утвержденных Решением Пермской городской Думы от 15.12.2020 № 277.
 3. При размещении новой входной группы, изменении входной группы при проведении реконструкции, капитального ремонта здания, строения, сооружения требуется разработка проекта колерного паспорта.
 4. Согласно пункту 2.9 приложения 3 к Приказу Министерства культуры, молодежной политики и массовых коммуникаций Пермского края от 22.11.2013 № СЭД-27-01-12-372 установлен предельно допустимый размер выступа элементов зданий и сооружений из плоскости наружной стены фасада здания (крыльцо, навесы, эркеры, балконы), выходящих на исторические линии застройки, боковые фасады, примыкающие к линиям исторической застройки: не более 1,2 м.
- Запрещается:
- частичная (фрагментарная) отделка фасадов;
 - изменение архитектурных элементов и деталей фасадов, отнесенных к предмету охраны достопримечательного места;
 - сооружение внешних тамбуров входных групп;
 - размещение антенн, наружных блоков вентиляции и кондиционирования, вентиляционных труб, элементов систем газоснабжения и других технологических элементов зданий и сооружений. Антенны, наружные блоки вентиляции и кондиционирования, вентиляционные трубы, элементы системы газоснабжения и другие технологические элементы зданий и сооружений могут размещаться исключительно на кровле объектов капитального строительства компактными упорядоченными группами с использованием единой несущей основы, в том числе с устройством ограждения, а также на фасадах, не обращенных к историческим линиям улиц и не примыкающих к ним;

						51-11-2023			
						Колерный паспорт объекта капитального строительства по ул. Белинского, 50 в Свердловском районе г. Перми			
Изм.	Кол.уч	Лист	Недок	Подпись	Дата	Административное здание	Стадия	Лист	Листов
	Разраб.	Сулова		<i>Сулова</i>	01.2023		П	4	
						Главный фасад	ООО «Братья Рим»		



ПРИМЕЧАНИЕ:

1. Дополнительное оборудование - размещаемые на фасадах здания, строения, сооружения системы технического обеспечения эксплуатации зданий, строений, сооружений (наружные блоки систем кондиционирования и вентиляции, маскирующие ограждения (экраны, решетки), вентиляционные трубопроводы, антенны, видеокамеры наружного наблюдения, электрощиты, кабельные линии, иное подобное оборудование), защитные устройства (решетки, рольставни), почтовые ящики, часы, банкоматы, элементы архитектурно-художественной подсветки, флажтоки и иное оборудование.

2. Антенны, наружные блоки вентиляции и кондиционирования, вентиляционные трубы, элементы системы газоснабжения и другие технологические элементы зданий и сооружений могут размещаться на кровле объекта капитального строительства компактными упорядоченными группами с использованием единой несущей основы, в том числе с устройством ограждения, а также на фасадах, не обращенных к красным линиям и не примыкающих к ним.

3. Размещение дополнительного оборудования, дополнительных элементов и устройств на фасадах объектов капитального строительства рекомендуется при соблюдении следующих условий:

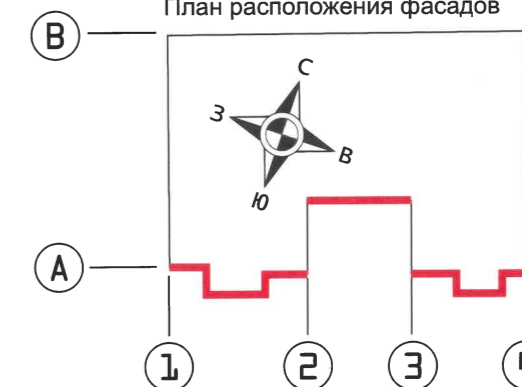
- соответствие размещения дополнительного оборудования архитектурному решению фасадов, предусмотренному проектной документацией, в соответствии с которой осуществлено строительство (реконструкция) Объекта, с привязкой к единой (вертикальной, горизонтальной) системе осей фасадов;
- единая горизонтальная ось – условная прямая линия. Определяется как половина расстояния между верхним и нижним архитектурным элементом (окна, наличники, карниз, фриз и другие), выделяющимся (западающим, выступающим) из плоскости стены;
- единая вертикальная ось – условная прямая линия. Определяется как половина расстояния между границами одного архитектурного элемента (окна, двери, колонны) либо между двумя архитектурными элементами (окна, двери, колонны);
- комплексное решение размещения оборудования – единое архитектурное и цветовое решение (в том числе размер, форма, материал);
- размещение дополнительного оборудования на архитектурных деталях, элементах декора, поверхностях с ценной архитектурной отделкой, а также крепление, ведущее к повреждению архитектурных поверхностей, не допускаются.

Условные обозначения

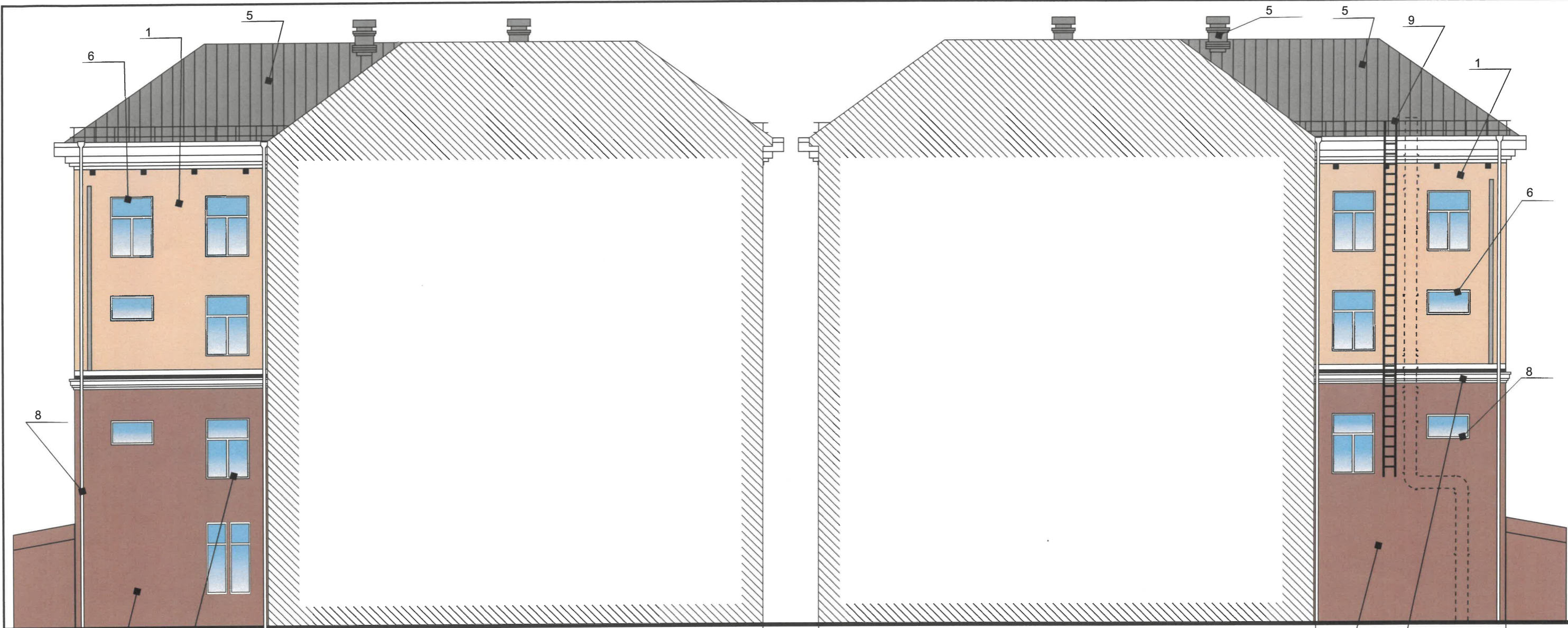
1 Выноска и номер позиции согласно ведомости отделки фасадов на листе 1

СОГЛАСОВАНО
1^й заместитель начальника ДГА
г. Перми - главный архитектор
Д.Ю. Папшин
«24» 03 2023.

План расположения фасадов



						51-11-2023			
						Колерный паспорт объекта капитального строительства по ул. Белинского, 50 в Свердловском районе г. Перми			
Изм.	Кол.уч.	Лист	№док	Подпись	Дата	Административное здание	Стадия	Лист	Листов
	Разраб.	Суслова		<i>Суслова</i>	01.2023		П	5	
						Дворовый фасад	ООО «Братья Рим»		

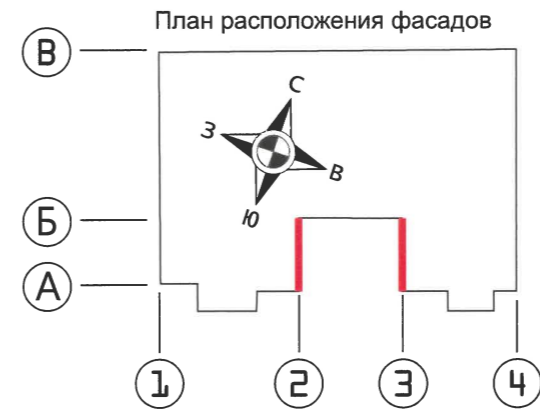


Дворовый фасад, стена слева

Дворовый фасад, стена справа

ПРИМЕЧАНИЕ:

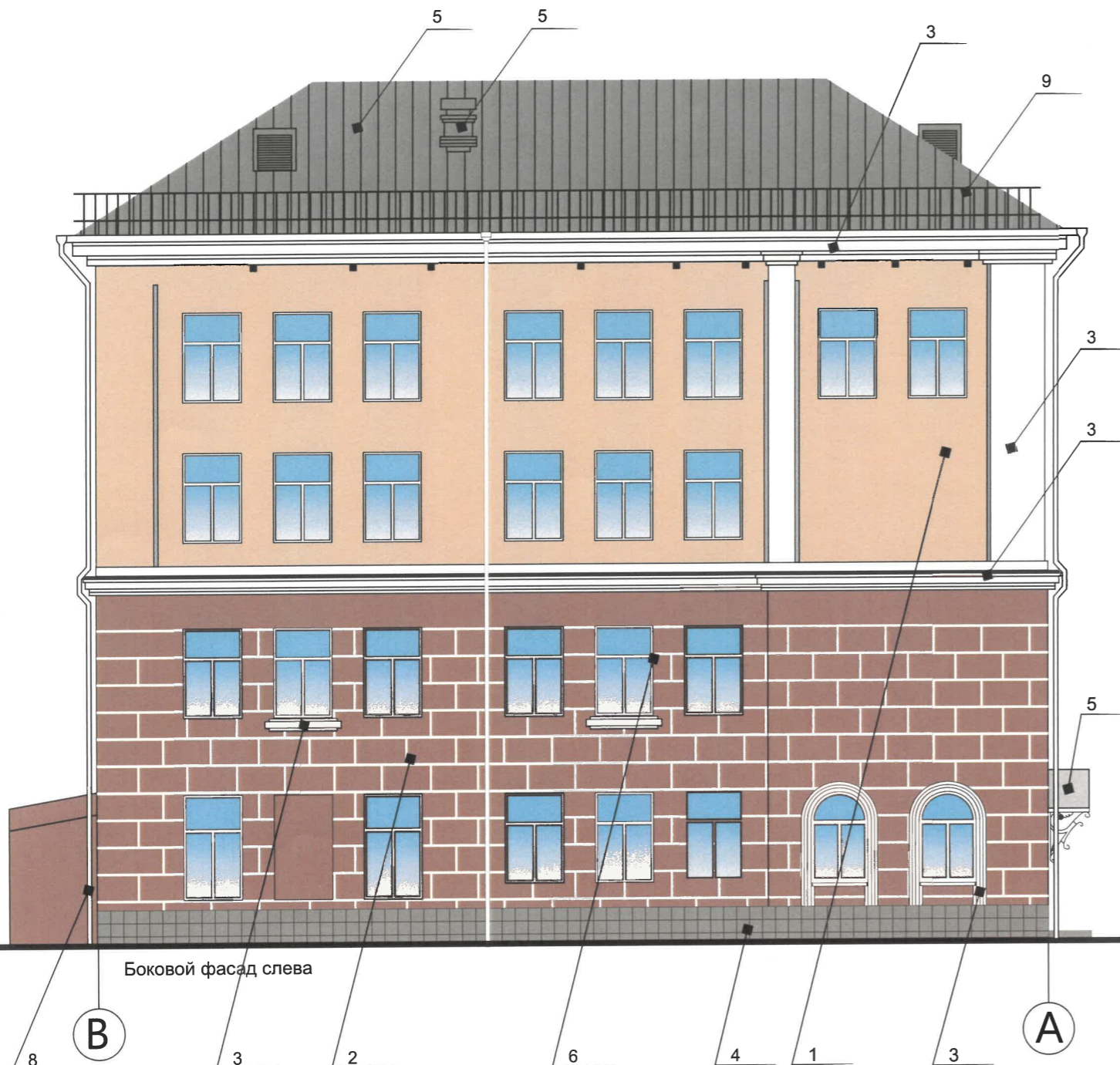
1. Дополнительное оборудование - размещаемые на фасадах здания, строения, сооружения системы технического обеспечения эксплуатации зданий, строений, сооружений (наружные блоки систем кондиционирования и вентиляции, маскирующие ограждения (экраны, решетки), вентиляционные трубопроводы, антенны, видеокамеры наружного наблюдения, электрощиты, кабельные линии, иное подобное оборудование), защитные устройства (решетки, рольставни), почтовые ящики, часы, банкоматы, элементы архитектурно-художественной подсветки, флажки и иное оборудование.
2. Антенны, наружные блоки вентиляции и кондиционирования, вентиляционные трубы, элементы системы газоснабжения и другие технологические элементы зданий и сооружений могут размещаться на кровле объекта капитального строительства компактными упорядоченными группами с использованием единой несущей основы, в том числе с устройством ограждения, а также на фасадах, не обращенных к красным линиям и не примыкающих к ним.
3. Размещение дополнительного оборудования, дополнительных элементов и устройств на фасадах объектов капитального строительства рекомендуется при соблюдении следующих условий:
 - соответствие размещения дополнительного оборудования архитектурному решению фасадов, предусмотренному проектной документацией, в соответствии с которой осуществлено строительство (реконструкция) Объекта, с привязкой к единой (вертикальной, горизонтальной) системе осей фасадов;
 - единая горизонтальная ось – условная прямая линия. Определяется как половина расстояния между верхним и нижним архитектурным элементом (окна, наличники, карниз, фриз и другие), выделяющимся (западающим, выступающим) из плоскости стены;
 - единая вертикальная ось – условная прямая линия. Определяется как половина расстояния между границами одного архитектурного элемента (окна, двери, колонны) либо между двумя архитектурными элементами (окна, двери, колонны);
 - комплексное решение размещения оборудования – единое архитектурное и цветное решение (в том числе размер, форма, материал);
 - размещение дополнительного оборудования на архитектурных деталях, элементах декора, поверхностях с ценной архитектурной отделкой, а также крепление, ведущее к повреждению архитектурных поверхностей, не допускаются.



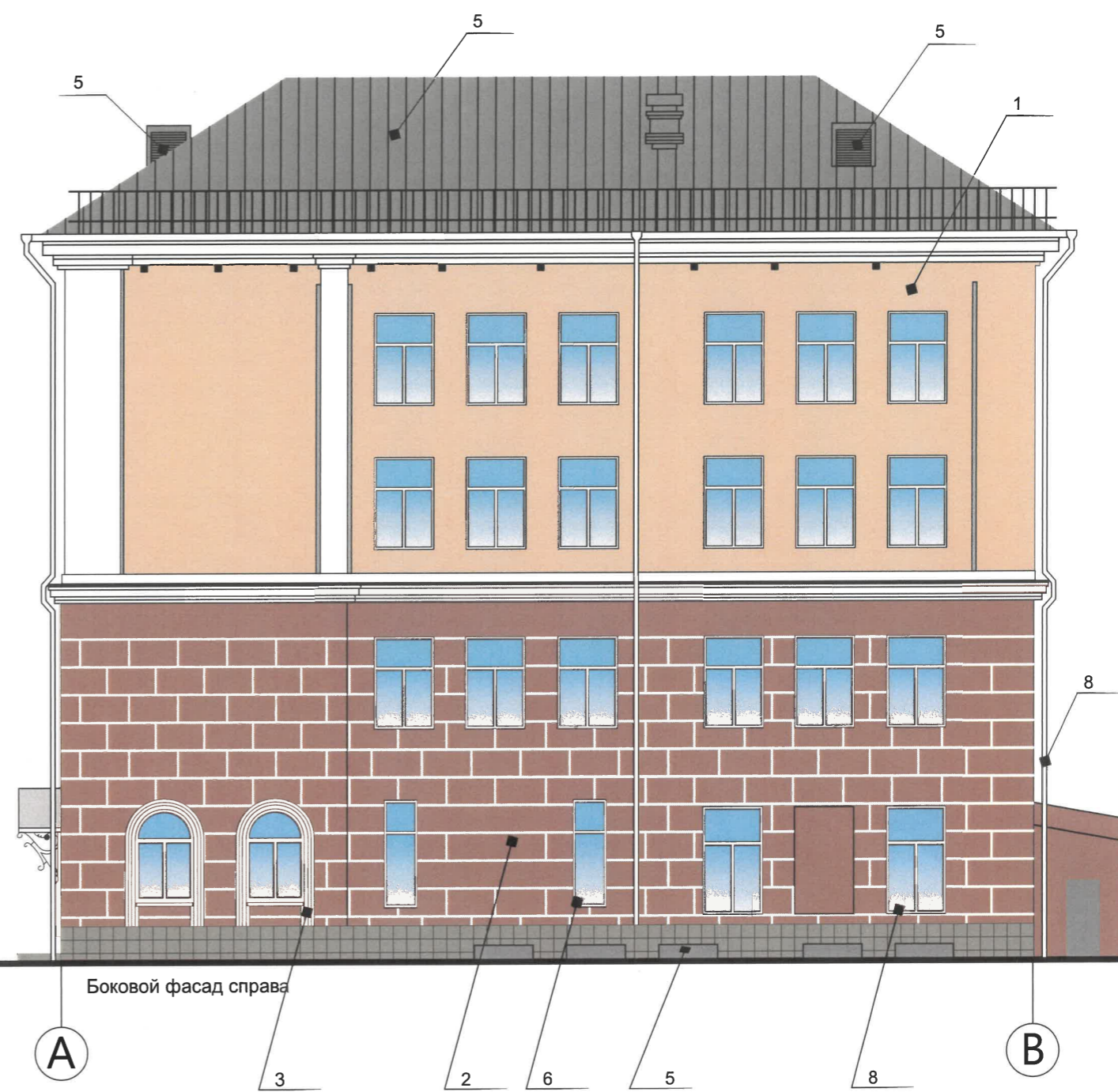
СОГЛАСОВАНО
 1а заместитель начальника ДГА
 г. Перми - главный архитектор
 Д.Ю. Лапшин
 03 2023

- Условные обозначения**
- 1 Выноска и номер позиции согласно ведомости отделки фасадов на листе 1
 - Места размещения дополнительного оборудования фасадов

					51-11-2023				
					Колерный паспорт объекта капитального строительства по ул. Белинского, 50 в Свердловском районе г. Перми				
Изм.	Кол.уч.	Лист	Недок	Подпись	Дата	Административное здание	Стадия	Лист	Листов
	Разраб.	Суслова		<i>Суслова</i>	01.2023		П	6	
					Дворовые внутренние фасады		ООО «Братья Рим»		



Боковой фасад слева

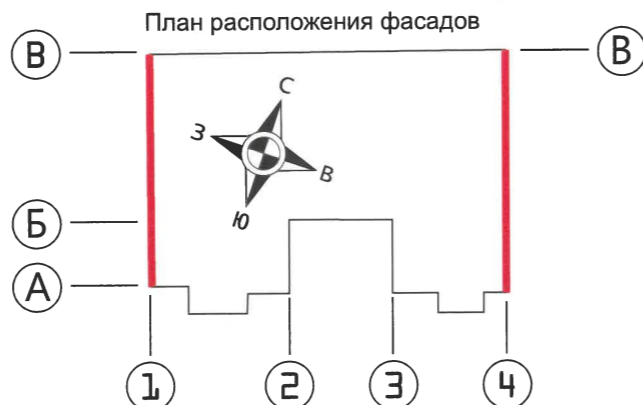


Боковой фасад справа

СОГЛАСОВАНО
 1^й заместитель начальника ДГА
 г. Перми - главный архитектор
 Д.Ю. Лапшин
 29.03.2023.

Условные обозначения

1 Выноска и номер позиции согласно ведомости отделки фасадов на листе 1



						51-11-2023			
						Колерный паспорт объекта капитального строительства по ул. Белинского, 50 в Свердловском районе г. Перми			
Изм.	Кол.уч.	Лист	Недок	Подпись	Дата	Административное здание	Стадия	Лист	Листов
	Разраб.	Суслова		<i>Суслова</i>	01.2023		П	7	
						Боковые фасады	ООО «Братья Рим»		



Управление архитектуры и городского дизайна
ДГА администрации г.Перми
**СООТВЕТСТВУЕТ АРХИТЕКТУРНОМУ
ОБЛИКУ ГОРОДА ПЕРМИ**
24.03.2023
Чураева Подпись

Условия размещения средств размещения информации, рекламных конструкций.

1. Размещение рекламных конструкций в границах достопримечательного места осуществляется на основании разрешений на установку и эксплуатацию рекламных конструкций, выдаваемых органом местного самоуправления в установленном порядке на основании предмета охраны достопримечательного места.

2. Размещение рекламных конструкций и вывесок на фасадах, расположенных вдоль исторических линий застройки, а также боковых фасадах, примыкающих к историческим линиям застройки, кровлях таких зданий выполняется в соответствии с паспортами внешнего облика объектов капитального строительства, утвержденными органом местного самоуправления в установленном порядке на основании предмета охраны достопримечательного места "Проспект им. Сталина".

Запрещается:

- размещение рекламных конструкций и вывесок с размером информационного поля, превышающим 1,2 м по короткой стороне или 1,8 метра по длинной стороне, за исключением вывесок в виде отдельных накладных букв без использования подложки, размещаемых на фасадах;

- размещение на фасадах рекламных конструкций и вывесок, совокупная площадь которых превышает 5% площади фасада;

- размещение рекламных конструкций и вывесок, перекрывающих архитектурные элементы фасадов зданий;

- размещение рекламных конструкций и вывесок на кровлях и парапетах кровель зданий.

3. Места размещения информации располагаются относительно условной прямой линии – единой горизонтальной оси. Местоположение оси на фасаде определяется как половина расстояния между верхним и нижним архитектурным элементом (окна, наличники, карниз, фриз и др.), выделяющимся (западающим, выступающим) из плоскости стены.

4. Размещение вывесок и рекламных конструкций должно осуществляться в границах места допустимого размещения средств размещения информации, рекламных конструкций, установленных данным колерным паспортом объектом капитального строительства.

5. Размещение вывесок по отношению друг к другу, их конфигурация, наполненность информацией должны соответствовать Колерному паспорту Стандартным требованиям к вывескам, их размещению и эксплуатации (далее - Стандартные требования), утвержденным Решением Пермской городской Думы от 15.12.2020 №277.

6. В случае, если планируемые к размещению вывески не соответствуют типу и местам размещения средства размещения информации, рекламных конструкций колерного паспорта, потребуется внесение изменений в настоящий колерный паспорт.

7. Максимальный размер информационных табличек – 0,5 м х 0,7 м (пункт 2.13 Стандартных требований).

8. Узел крепления каждого типа объекта информации разрабатывается отдельным рабочим проектом.

9. В случае размещения рекламной конструкции на фасаде здания, строения, сооружения, такая конструкция должна быть отражена в составе нового колерного паспорта, а ее размещение должно осуществляться в соответствии с действующим порядком установки эксплуатации рекламных конструкций на территории города Перми, утвержденным решением Пермской городской Думы, с последующим получением на установку и эксплуатацию рекламной конструкции в установленном порядке.

Условные обозначения



Вывоска и номер позиции согласно ведомости размещения средств размещения информации, рекламных конструкций

Ведомость средств размещения информации, рекламных конструкций

№	тип объекта, материал, способы крепления	цвет (с указанием RAL)	наличие подсветки
1.	Информационная табличка (800x800 мм) Оргстекло, металл, пластик	Синий: R-(0), G-(20), B-(120); белый	При необходимости
2.	Указатель с наименованием улицы и номером дома (здания) (пункт 11.4.2 Решения Пермской городской Думы от 15.12.2020 № 277). Пластик, металл.	Синий: R-(0), G-(20), B-(120); белый	Возможна подсветка
3.	Мемориальная доска, посвященная Герою Советского Союза Верховланцеву Валерию Александровичу (600x400 мм), металл с покрытием	RAL 7026, гранитово-серый	При необходимости

						51-11-2023		
						Колерный паспорт объекта капитального строительства по ул. Белинского, 50 в Свердловском районе г. Перми		
Изм.	Кол.уч	Лист	№док	Подпись	Дата			
	Разраб.			Сулова	01.2023	Административное здание		Стадия
								Лист
								Листов
								П
								8
						Размещение средств размещения информации, рекламных конструкций		Листов
								ООО «Братья Рим»

Схема расстановки оборудования:

ПОДСВЕТКА:

Венчающий карниз

Пилястры

Промежуточный карниз

Простенки



ПРИМЕЧАНИЕ:

Согласно Правилам благоустройства территории города Перми Решения Пермской городской Думы от 15.12.2020 № 277 предлагается в архитектурно-художественной подсветке здания по ул. Белинского, 50 применить виды «Локальная подсветка» и «Карнизная подсветка», Цветовая температура 2700-3500 Кельвинов.

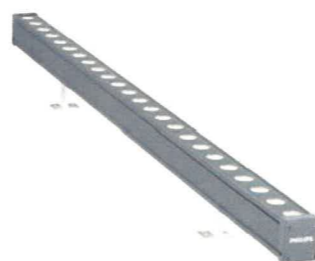
Условные обозначения:

- линейный горизонтальный светодиодный светильник, направленный снизу вверх;
- линейный вертикальный светодиодный светильник, двусторонний, направленный вниз и вверх;

ОБОРУДОВАНИЕ:



IntiLED - IntiROLL

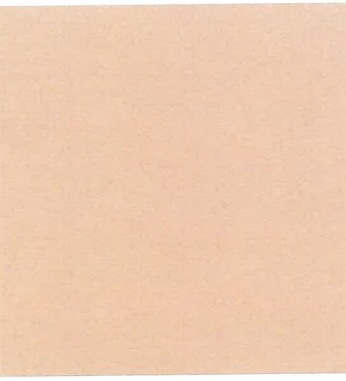


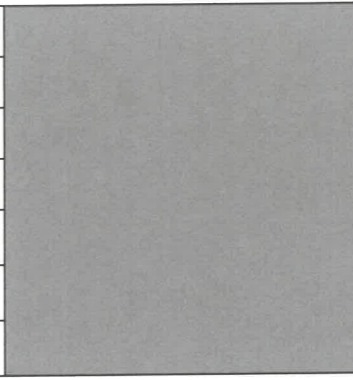
L30, L50, L100
Philips - UniStrip G4

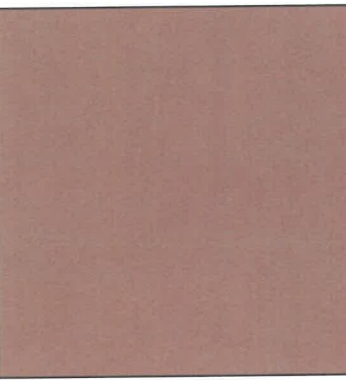


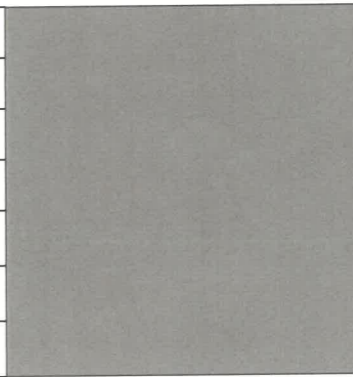
Максимальная мощность: 12, 80 кВт


						51-11-2023			
						Колерный паспорт объекта капитального строительства по ул. Белинского, 50 в Свердловском районе г. Перми			
Изм.	Кол.уч	Лист	№док	Подпись	Дата	Административное здание	Стадия	Лист	Листов
Разраб.			Сулова	<i>Сулова</i>	01.2023		П	9	
						Архитектурно-художественная подсветка	ООО «Братья Рим»		

Позиция согласно ведомости отделки фасадов	Координаты цвета 0608020	C:	9	
		M:	19	
		Y:	31	
		K:	2	
		R:	227	
		G:	200	
		B:	170	
1				

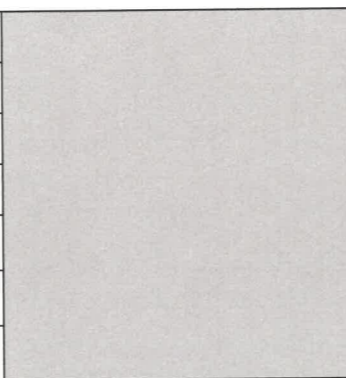
Позиция согласно ведомости отделки фасадов	Координаты цвета RAL 7004	C:	7	
		M:	4	
		Y:	4	
		K:	33	
		R:	158	
		G:	160	
		B:	161	
5, 9				

Позиция согласно ведомости отделки фасадов	Координаты цвета 0506020	C:	24	
		M:	40	
		Y:	45	
		K:	11	
		R:	175	
		G:	139	
		B:	119	
2				

Позиция согласно ведомости отделки фасадов	Координаты цвета RAL 7030	C:	0	
		M:	0	
		Y:	10	
		K:	40	
		R:	147	
		G:	147	
		B:	136	
10				

Позиция согласно ведомости отделки фасадов	Координаты цвета RAL 9003	C:	0	
		M:	0	
		Y:	0	
		K:	0	
		R:	244	
		G:	248	
		B:	244	
3, 6, 8				

СОГЛАСОВАНО
1^й заместитель начальника ДГА
г. Перми - главный архитектор
Д.Ю. Папшин
« 24 / 03 / 20 23 »

Позиция согласно ведомости отделки фасадов	Координаты цвета RAL 7044	C:	10	
		M:	10	
		Y:	10	
		K:	10	
		R:	189	
		G:	189	
		B:	178	
4, 7				

Координаты цветов RAL приведены с сайта: <https://colorscheme.ru>
Каталоги цветов: RAL CLASSIC, RAL DESIGN

						51-11-2023			
						Колерный паспорт объекта капитального строительства по ул. Белинского, 50 в Свердловском районе г. Перми			
Изм.	Кол.уч	Лист	№док	Подпись	Дата	Административное здание	Стадия	Лист	Листов
					01.2023		П	10	
						Эталоны колеров	ООО «Братья Рим»		