

ИП Калинина Ольга Ивановна

№ 059-22-01-26-293 от 08.02.2023
Номер и дата входящего заявления о согласовании колерного паспорта (заполняется ДГА)

Заказчик: ИП Баталова Анна Юрьевна

**ПАСПОРТ ВНЕШНЕГО ОБЛИКА ОБЪЕКТА КАПИТАЛЬНОГО СТРОИТЕЛЬСТВА
(КОЛЕРНЫЙ ПАСПОРТ)**

**АДРЕС ОБЪЕКТА: г. Пермь, административный район Кировский
улица Кировоградская, здание (строение) № 26**

06/02-2023-ДК

ПЕРМЬ 2023г.

Ведомость чертежей

Пояснительная записка.

ЛИСТ	НАИМЕНОВАНИЕ	ПРИМЕЧАНИЯ
1	Общие данные (начало)	
2	Общие данные (окончание)	
3	Существующие состояние фасадов (фотофиксация)	
4	Северный фасад	
5	Южный фасад	
6	Западный фасад	
7	Восточный фасад	
8	Размещение средств информации, рекламных конструкций	
9	Архитектурно-художественная подсветка	
10	Эталоны колеров	

Объект капитального строительства – здание МАУК «Пермский городской дворец культуры им. С.М. Кирова».

Год постройки и ввода в эксплуатацию: 1967г.

Конструктивная схема кирпично-стеновая с продольными и поперечными несущими стенами, и внутренними колоннами (вместо отдельных внутренних стен на отдельных участках выполнены столбы).;

Несущие стены: кирпичные;

Кровля: многоскатная с перепадами по высоте.

Ранее разработанные колерные паспорта: не разрабатывались

Нахождение в границах зон объектов культурного наследия: Здание граничит с охранной зоной (ОЗ-12М) объекта культурного наследия — памятника монументального искусства «Бюст С.М. Кирова», а также с зоной охраняемого природного ландшафта (Л-11М) объекта культурного наследия — памятника монументального искусства «Мемориал «Тыл - фронту». Перед проведением землеустроительных, земляных, строительных, мелиоративных, хозяйственных и иных работ на земельном участке по ул. Кировоградской, 26 рекомендуется обратиться за разрешением в Государственную инспекцию по охране объектов культурного наследия Пермского края.

Настоящим колерным паспортом:

Устанавливаются виды и места размещения средств размещения информации, рекламных конструкций;

Цветовое решение и применяемые материалы обеспечивают комплексное решение всех элементов фасадов, единство архитектурного облика здания. Средства размещения информации, рекламные конструкции не нарушат архитектурный облик здания.

Ведомость отделки фасадов

ПОЗ.	ЭЛЕМЕНТ ФАСАДА	ЭТАЛОН ЦВЕТА	ОБОЗНАЧ.	ВИД ОТДЕЛКИ	ПРИМ.
1	Поле стен (тип 1)		RAL 0608005	Рельефная декоративная штукатурка	
2	Поле стен (тип 2)		RAL 2705015	Декоративная штукатурка	
3	Декоративное панно			Мозаичная майолика	
4	Поле стен (тип 3)			Облицовочная мраморная плитка	
5	Поле стен (тип 4)		RAL 7038	Бетон, окраска/природный камень	
6	Окна		RAL 9003	Металлопластик с защитно-декоративным покрытием	
7	Витражи		RAL 9003	Металлопластик с защитно-декоративным покрытием	
8	Двери		RAL 9003, 7004	Металлопластик с защитно-декоративным покрытием/металл, окраска	
9	Козырек		RAL 9003	Бетон, окраска	
10	Подшив карниза		RAL 7004	Оцинкованная сталь с полимерным покрытием	
11	Ограждения лестниц		RAL 7004	Хромированная сталь, металл, окраска	
12	Ограждения балкона			Закаленное стекло	
13	Кровля, отливы, слуховые окна, вентиляционные трубы, вентиляционные решетки		RAL 7004	Оцинкованная сталь, металл, окраска	
14	Ступени		RAL 7038	Бетон/гранит	

В соответствии с Градостроительным кодексом Российской Федерации, решением Пермской городской Думы от 15.12.2020 № 277 «Об утверждении Правил благоустройства территории города Перми» и постановлением администрации города Перми от 22.02.2017 № 130 «Об утверждении формы и Порядка согласования паспорта внешнего облика объекта капитального строительства (колерного паспорта)» проекты колерных паспортов либо проекты изменений в колерные паспорта не являются разрешительной документацией на строительство, реконструкцию объекта капитального строительства; не являются правовым основанием на устройство (переустройство, демонтаж) пристроек, навесов, козырьков и других архитектурных элементов объекта капитального строительства.

Предметом согласования данного колерного паспорта являются: принятые цветовые решения элементов фасада, применяемые материалы существующего объекта недвижимости, а также определение возможных типов размещения средств размещения информации на нем. Средства размещения информации, рекламные конструкции, не соответствующие типу и местам их возможного размещения, подлежат демонтажу.

СОГЛАСОВАНО
1^й заместитель начальника ДГА
г. Перми - главный архитектор
Д.Ю. Рапшин
«24» 03 2023

Изм.	Кол.уч	Лист	№док	Подпись	Дата	06/02-2023-ДК			
Разраб.		Губанова Е. П.			06-02-23	Колерный паспорт объекта капитального строительства по ул. Кировоградской, № 26, Кировского района г. Перми.			
						Здание МАУК «Пермский городской дворец культуры им. С.М. Кирова».	Стадия	Лист	Листов
							П	1	10
						Общие данные (начало).	ИП Калинина О. И.		

Инструкция

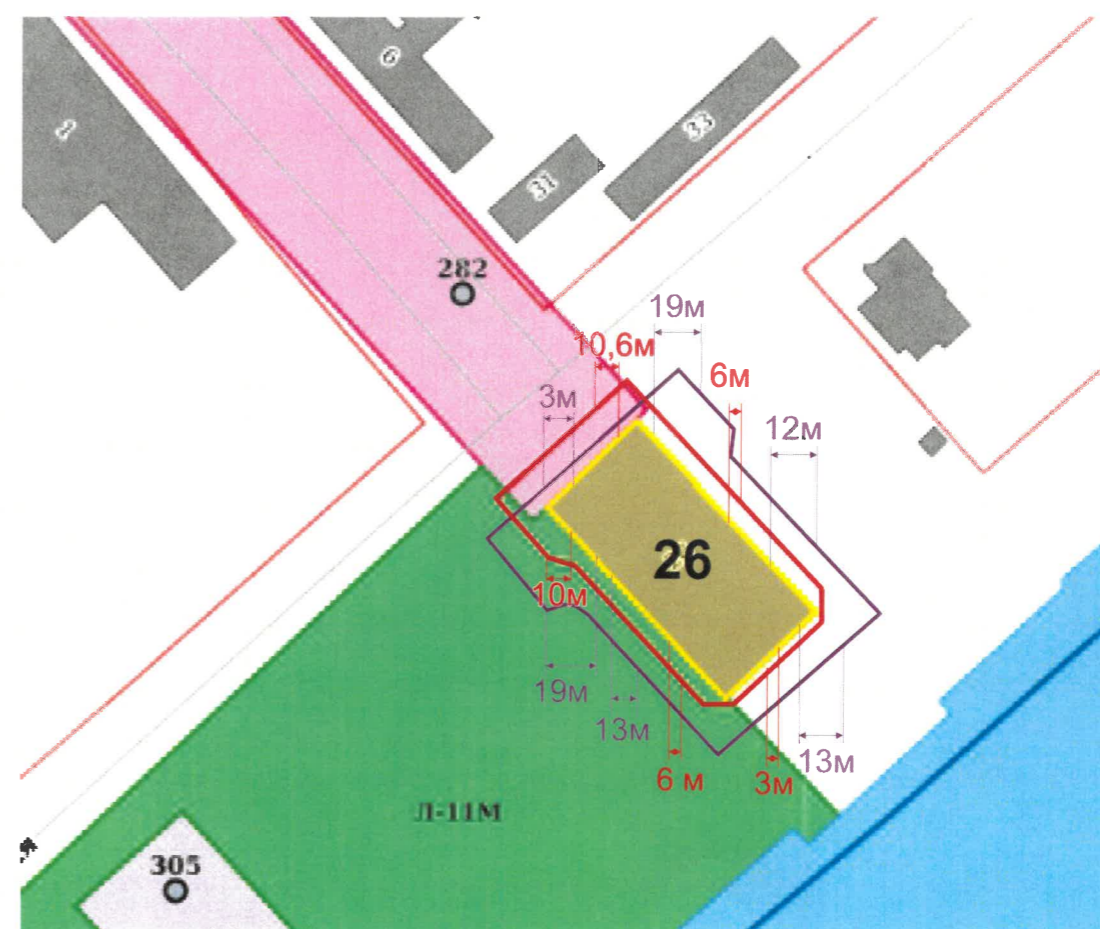
о порядке производства работ, связанных с окраской фасадов и всех наружных частей зданий, сооружений, строений, расположенных на территории города Перми

1. Окраска (отделка) фасадов и всех наружных частей зданий, сооружений, строений, расположенных на территории города Перми, может производиться лишь на основании паспорта внешнего облика объекта капитального строительства (колерного паспорта), согласованного с департаментом градостроительства и архитектуры администрации г. Перми (далее – ДГА).
2. До начала процесса окраски (отделки) здания или какого-либо сооружения должны быть произведены работы по капитальному ремонту всех без исключения его наружных частей, подлежащих окраске.
3. До начала ремонта зданий, имеющих газосветовую рекламу, сообщить рекламораспространителю о предстоящих работах на фасаде здания с целью сохранения вывесок либо их демонтажа.
4. Полуразрушенные и разрушенные архитектурные художественно-скульптурные элементы фасада: карнизы, фризы, колонны, пилястры, сандрики, кронштейны, обрамления проемов, различные лепные украшения, барельефы, мозаика, художественная роспись и т.п. подлежат обязательному восстановлению в своем первоначальном виде. Категорически запрещается производить окраску здания без предварительного восстановления указанных элементов декора фасада.
5. Металлические поверхности отдельных элементов фасада: чугунные решетки, ограждения балконов и лестниц, элементы входных групп, двери, кронштейны и прочие архитектурно-художественные элементы фасада перед окраской очищаются от грязи, ржавчины, старой краски и покрываются вновь атмосферостойкой краской для металлических поверхностей.
6. В соответствии с выданными образцами цвета (колерами) на окраску (отделку) здания организация, производящая ремонт здания, составляет пробные образцы цвета, которые наносятся на подготовленную для покраски поверхность стены в уровне 1-го этажа здания (не выше 1,5 метров от земли).
7. Проверку и согласование пробного образца цвета (выкраса колера) производит уполномоченный представитель ДГА. Без указанных проверки и согласования производить окраску (отделку) фасадов здания категорически запрещается.
8. Домоуправления, организации и учреждения, производящие окраску (отделку) и связанный с нею ремонт фасадов здания, несут ответственность за выполнение настоящей инструкции и могут быть привлечены к административной ответственности за ее нарушение в соответствии со статьей 6.8.2 «Нарушение требований к внешнему виду фасадов зданий, строений, сооружений» Закона Пермского края от 06.04.2015 № 460-ПК «Об административных правонарушениях в Пермском крае».
9. По всем вопросам, связанным с производством работ, необходимо обращаться в ДГА по адресу: г. Пермь, ул. Сибирская, 15, каб. 315, тел. 212-76-98.







Ведомость ссылочных и прилагаемых документов

ОБОЗНАЧЕНИЕ	НАИМЕНОВАНИЕ	ПРИМЕЧАНИЕ
Решение Пермской городской Думы от 15.12.2020 № 277	Об утверждении Правил благоустройства территории города Перми	
Постановление администрации г. Перми от 22.02.2017 № 130	Об утверждении формы и Порядка согласования паспорта внешнего облика объекта капитального строительства (колерного паспорта)	
Постановление Правительства Пермского края от 24.01.2014 № 36-п	Об утверждении зон охраны объектов культурного наследия, расположенных на территории Кировского района г. Перми.	

Ситуационный план



Условные обозначения

-  - общественное здание, по адресу ул. Кировоградская, 26
-  - границы земельного участка с кадастровым номером 59:01:1717038:753
-  - охранная зона объекта культурного наследия 03-12м
-  - зона охраняемого ландшафта л-11м
-  - красные линии
-  17 м - расстояние от объекта до красных линий
-  17 м - расстояние от объекта до границ земельного участка

						06/02-2023-ДК				
						Колерный паспорт объекта капитального строительства по ул. Кировоградской, № 26, Кировского района г. Перми.				
Изм.	Кол.уч	Лист	Недок	Подпись	Дата	Здание МАУК «Пермский городской дворец культуры им. С.М. Кирова».		Стадия	Лист	Листов
	Разраб.			Губанова Е. П.	06-02-23			П	2	
						Общие данные (окончание).		ИП Калинина О. И.		

Северный фасад



Южный фасад



Западный фасад



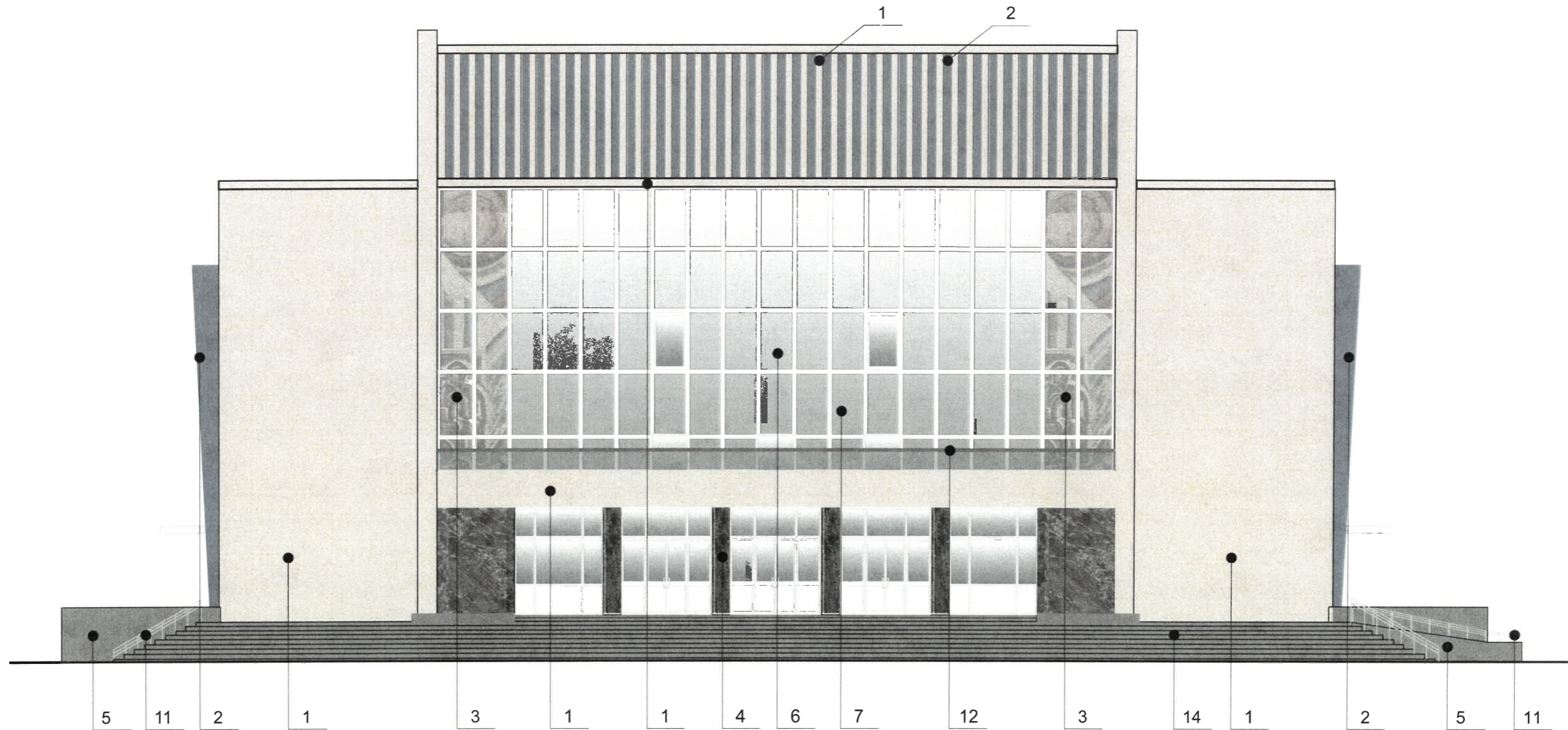
Восточный фасад



Фотофиксация выполнена 01-02-2023 г.

						06/02-2023-ДК			
						Колерный паспорт объекта капитального строительства по ул. Кировоградской, № 26 , Кировского района г. Перми.			
Изм.	Кол.уч	Лист	№док	Подпись	Дата	Здание МАУК «Пермский городской дворец культуры им. С.М. Кирова».	Стадия	Лист	Листов
							П	3	
Разраб.		Губанова Е. П.		<i>[Signature]</i>	06-02-23	Существующее состояние фасадов (фотофиксация).	ИП Калинина О. И.		

Северный фасад



СОГЛАСОВАНО
 1^й заместитель начальника ДГА
 г. Перми - главный архитектор
 Д.Ю. Лапшин
 03 2023

Пояснительная записка

1. В случае, если наружные лестницы при дополнительно устроенных входах в общественные помещения здания выходят за границы предоставленного земельного участка и красные линии квартала, то устройство дополнительных или переустройство существующих входных групп требует получения разрешения в установленном порядке.
2. Требования к входным группам установлены пунктом 11.7 Правил благоустройства территории города Перми, утвержденных Решением Пермской городской Думы от 15.12.2020 № 277.
3. При размещении новой входной группы, изменении входной группы при проведении реконструкции, капитального ремонта здания, строения, сооружения требуется разработка проекта колерного паспорта.
4. Размещение входных групп, расположенных в границах территорий достопримечательных мест на территории города Перми, должно соответствовать требованиям, установленным органом охраны объектов культурного наследия.
5. Требования к входным группам, расположенным в границах территорий общего пользования, за исключением входных групп, расположенных в границах территорий достопримечательных мест:
 - архитектурные элементы входных групп (крыльца, входная площадка, ступени, лестницы, ограждения, парапеты, роллетные системы (рольставни), козырьки, приемки, пандусы или подъемные устройства для маломобильных групп населения) должны быть выполнены параллельно фасаду здания, строения, сооружения на расстоянии не более чем 1,5 м от фасада здания, строения, сооружения и при условии сохранения ширины пешеходной зоны (тротуара) не менее 2 м;
 - размер входной площадки - 1,5 м x 1,85 м;
 - входная группа (приямком) в подвальное или полуподвальное помещение должна быть выполнена параллельно фасаду здания, строения, сооружения с лестницей на расстоянии не более чем 1,5 м от фасада здания, строения, сооружения. По периметру входной группы (приямка) устраивается парапет высотой не более 0,5 м, над входной группой (приямком) устанавливается козырек с водоотводом;
 - на высоте более 0,72 м от уровня земли входная группа должна быть выполнена за счет внутреннего пространства здания, строения, сооружения.
6. Ступени и входная площадка входных групп должны иметь противоскользящее покрытие или полосы.
7. На одном из торцов входной площадки может быть предусмотрен пандус или подъемное устройство для маломобильных групп населения.
8. Наружная кнопка вызывного устройства должна быть размещена в начале заезда на пандус или при входе на подъемное устройство для маломобильных групп населения.

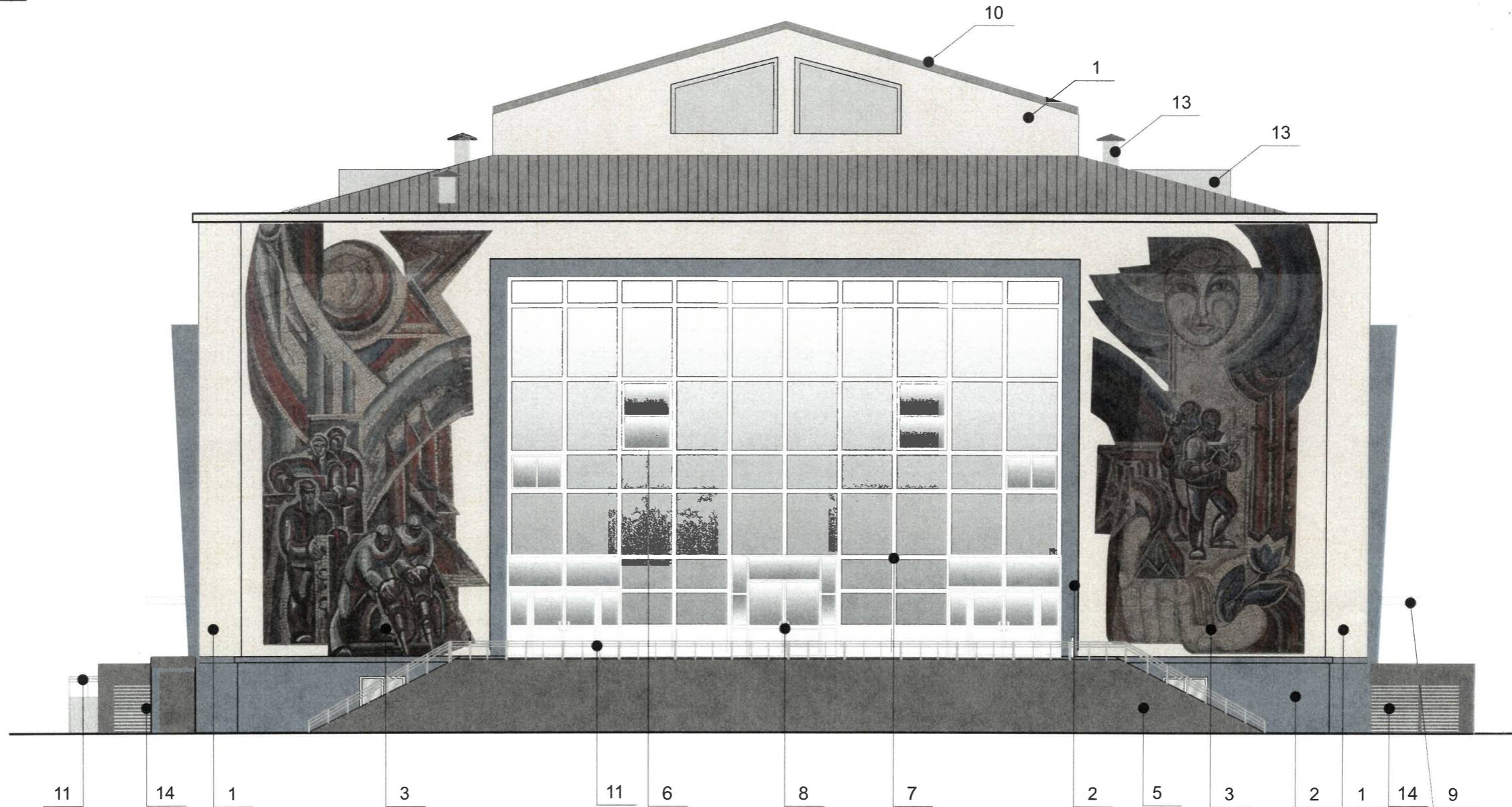
Условные обозначения



- выноска и № позиции согласно ведомости отделки фасадов на листе 1

						06/02-2023-ДК			
						Колерный паспорт объекта капитального строительства по ул. Кировоградской, № 26, Кировского района г. Перми.			
Изм.	Кол.уч	Лист	№док	Подпись	Дата	Здание МАУК «Пермский городской дворец культуры им. С.М. Кирова».	Стадия	Лист	Листов
	Разраб.	Губанова Е. П.			06-02-23		П	4	
						Северный фасад	ИП Калинина О. И.		

Южный фасад



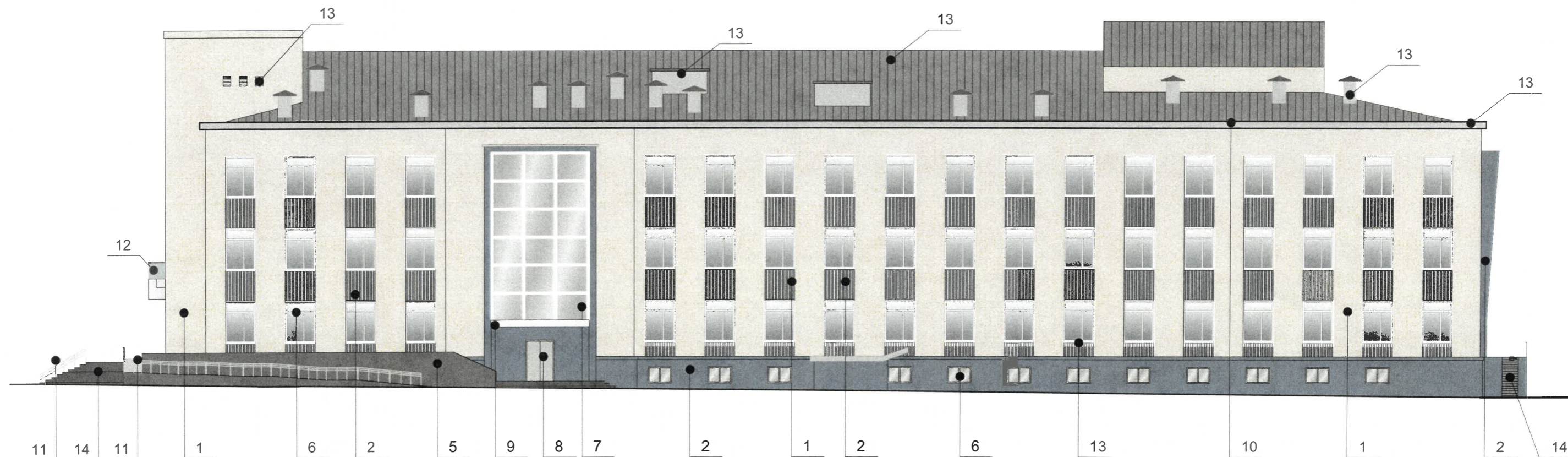
СОГЛАСОВАНО
 1^й заместитель начальника ДГА
 г. Перми - главный архитектор
 Д.Ю. Лапшин
 « 24 » 03 2023

Условные обозначения

1/ - выноска и № позиции согласно ведомости отделки фасадов на листе 1

						06/02-2023-ДК			
						Колерный паспорт объекта капитального строительства по ул. Кировоградской, № 26, Кировского района г. Перми.			
Изм.	Кол.уч	Лист	№док	Подпись	Дата	Здание МАУК «Пермский городской дворец культуры им. С.М. Кирова».	Стадия	Лист	Листов
Разраб.		Губанова Е. П.		<i>[Signature]</i>	06-02-23		П	5	
						Южный фасад	ИП Калинина О. И.		

Западный фасад



СОГЛАСОВАНО
 1^й заместитель начальника ДГА
 г. Перми - главный архитектор
 Д.Ю. Лапшин
 03 2023

Пояснительная записка

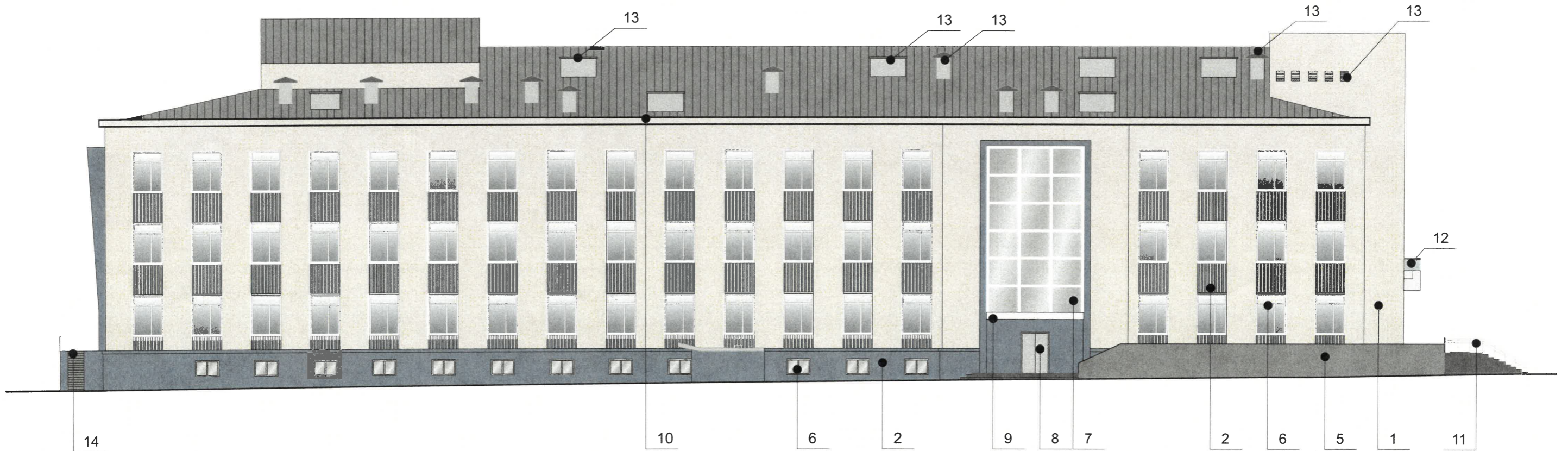
1. Требования к входным группам, расположенным в границах территорий общего пользования, за исключением входных групп, расположенных в границах территорий достопримечательных мест:
 - архитектурные элементы входных групп (крыльца, входная площадка, ступени, лестницы, ограждения, парапеты, роллетные системы (рольставни), козырьки, приямки, пандусы или подъемные устройства для маломобильных групп населения) должны быть выполнены параллельно фасаду здания, строения, сооружения на расстоянии не более чем 1,5 м от фасада здания, строения, сооружения и при условии сохранения ширины пешеходной зоны (тротуара) не менее 2 м;
 - размер входной площадки - 1,5 м x 1,85 м;
 - входная группа (приямок) в подвальное или полуподвальное помещение должна быть выполнена параллельно фасаду здания, строения, сооружения с лестницей на расстоянии не более чем 1,5 м от фасада здания, строения, сооружения. По периметру входной группы (приямка) устраивается парапет высотой не более 0,5 м, над входной группой (приямком) устанавливается козырек с водоотводом;
 - на высоте более 0,72 м от уровня земли входная группа должна быть выполнена за счет внутреннего пространства здания, строения, сооружения.
2. Ступени и входная площадка входных групп должны иметь противоскользящее покрытие или полосы.
3. На одном из торцов входной площадки может быть предусмотрен пандус или подъемное устройство для маломобильных групп населения.
4. Наружная кнопка вызывного устройства должна быть размещена в начале заезда на пандус или при входе на подъемное устройство для маломобильных групп населения.

Условные обозначения

1/ - выноска и № позиции согласно ведомости отделки фасадов на листе 1

						06/02-2023-ДК			
						Колерный паспорт объекта капитального строительства по ул. Кировоградской, № 26, Кировского района г. Перми.			
Изм.	Кол.уч.	Лист	Недок	Подпись	Дата	Здание МАУК «Пермский городской дворец культуры им. С.М. Кирова».	Стадия	Лист	Листов
							П	6	
Разраб. Губанова Е. П.						06-02-23	Западный фасад		ИП Калинина О. И.

Восточный фасад



СОГЛАСОВАНО
 1^й заместитель начальника ДГА
 г. Перми - главный архитектор
 Д.Ю. Лапшин
 «24» 02 2023

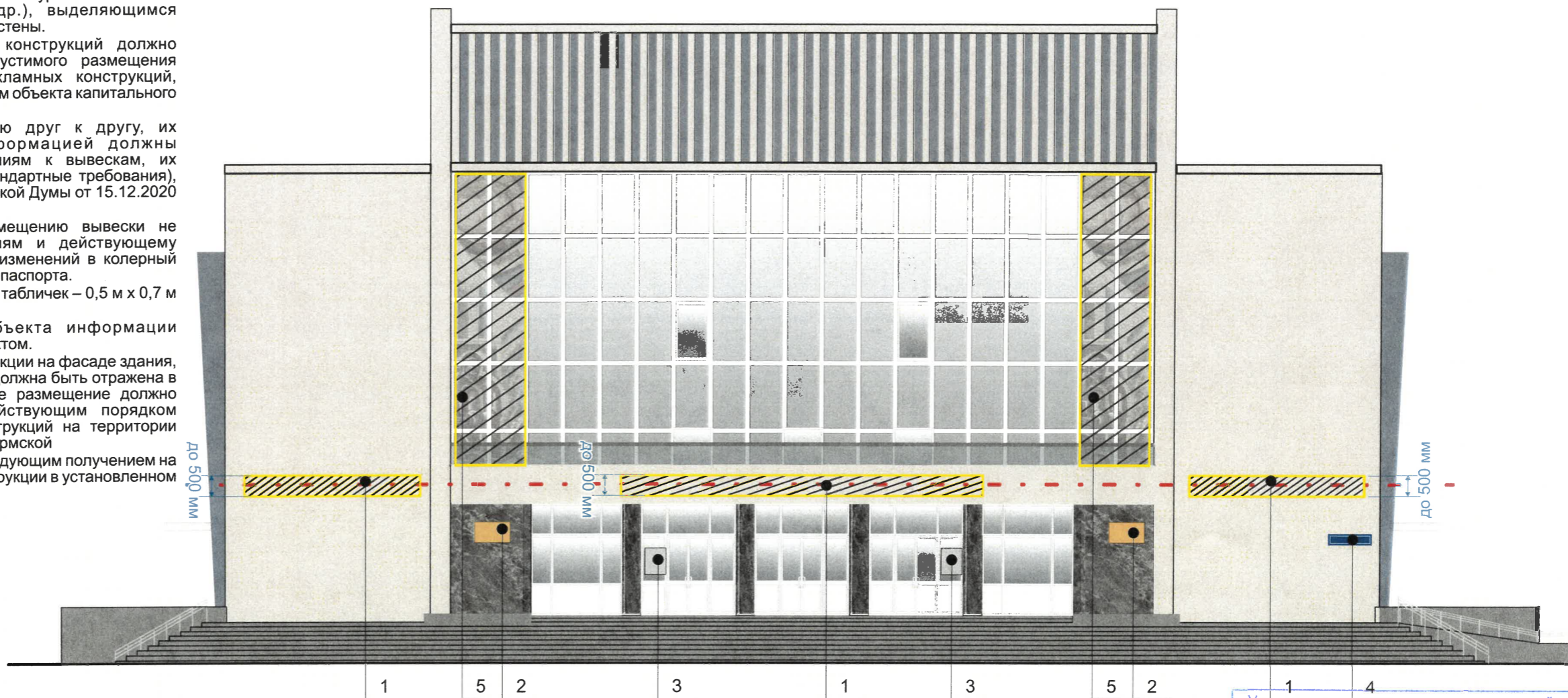
Условные обозначения

1/ - выноска и № позиции согласно ведомости отделки фасадов на листе 1

						06/02-2023-ДК			
						Колерный паспорт объекта капитального строительства по ул. Кировоградской, № 26, Кировского района г. Перми.			
Изм.	Кол.уч	Лист	№док	Подпись	Дата	Здание МАУК «Пермский городской дворец культуры им. С.М. Кирова».	Стадия	Лист	Листов
Разраб.		Губанова Е. П.			06-02-23		П	7	
						Восточный фасад	ИП Калинина О. И.		

Условия размещения средств размещения информации, рекламных конструкций.

1. Место размещения информации располагается относительно условной прямой линии – единой горизонтальной оси. Местоположение оси на фасаде определяется как половина расстояния между верхним и нижним архитектурным элементом (окна, наличники, карниз, фриз и др.), выделяющимся (западающим, выступающим) из плоскости стены.
2. Размещение вывесок и рекламных конструкций должно осуществляться в границах места допустимого размещения средств размещения информации, рекламных конструкций, установленных данным колерным паспортом объекта капитального строительства.
3. Размещение вывесок по отношению друг к другу, их конфигурация, наполненность информацией должны соответствовать Стандартным требованиям к вывескам, их размещению и эксплуатации (далее - Стандартные требования), утвержденным Решением Пермской городской Думы от 15.12.2020 №277.
4. В случае, если планируемые к размещению вывески не соответствуют Стандартным требованиям и действующему колерному паспорту, требуется внесение изменений в колерный паспорт путем разработки нового колерного паспорта.
5. Максимальный размер информационных табличек – 0,5 м x 0,7 м (пункт 2.13 Стандартных требований).
6. Узел крепления каждого типа объекта информации разрабатывается отдельным рабочим проектом.
7. В случае размещения рекламной конструкции на фасаде здания, строения, сооружения, такая конструкция должна быть отражена в составе нового колерного паспорта, а ее размещение должно осуществляться в соответствии с действующим порядком установки эксплуатации рекламных конструкций на территории города Перми, утвержденным решением Пермской городской Думы от 27.01.2009 № 11, с последующим получением на установку и эксплуатацию рекламной конструкции в установленном порядке.



Ведомость средств размещения информации, рекламных конструкций

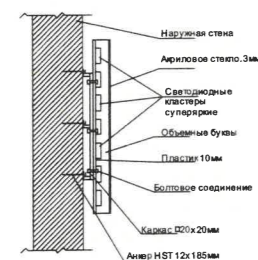
№	тип объекта, материал, способы крепления	цвет (с указанием RAL)	наличие подсветки
1.	Вывеска - объемные буквы и/или логотипы без подложки на металлических направляющих в цвет фасада на стене здания. Металл, пластик, пленки	Белый	Внешняя или внутренняя, светодиодами
2.	Информационная табличка одиночная 500x700мм. Оргстекло	Фирменные цвета	Возможна подсветка
3.	Модульные таблички	Фирменные цвета	Возможна подсветка
4.	Указатель с наименованием улицы и номером дома (здания). Пластик, металл. (пункт 11.4.2 решения Пермской городской Думы от 15.12.2020 № 277)	Синий: R-(0), G-(20), B-(120), белый	Возможна подсветка
5.	Мозаичное панно за стеклом	Красный, белый, серый	Без подсветки

Условные обозначения

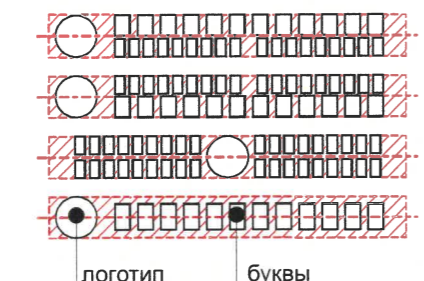
- - единая горизонтальная ось размещения объектов
- место допустимого размещения средств размещения информации, рекламных конструкций.
- позиция согласно ведомости средств размещения информации, рекламных конструкций
- привязка объектов к элементам фасада, максимальные размеры

Управление архитектуры и городского дизайна
ДГА администрации г.Перми
**СООТВЕТСТВУЕТ АРХИТЕКТУРНОМУ
ОБЛИКУ ГОРОДА ПЕРМИ**
«28.03.2023»
Подпись: *Губанова Е. П.*

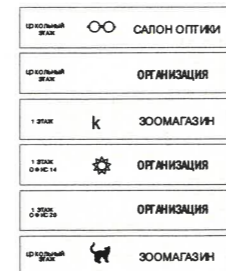
Узел крепления средств размещения информации



Схемы компоновки объемных букв и/или логотипов относительно оси и места размещения средства размещения информации



Пример сгруппированных модульных табличек



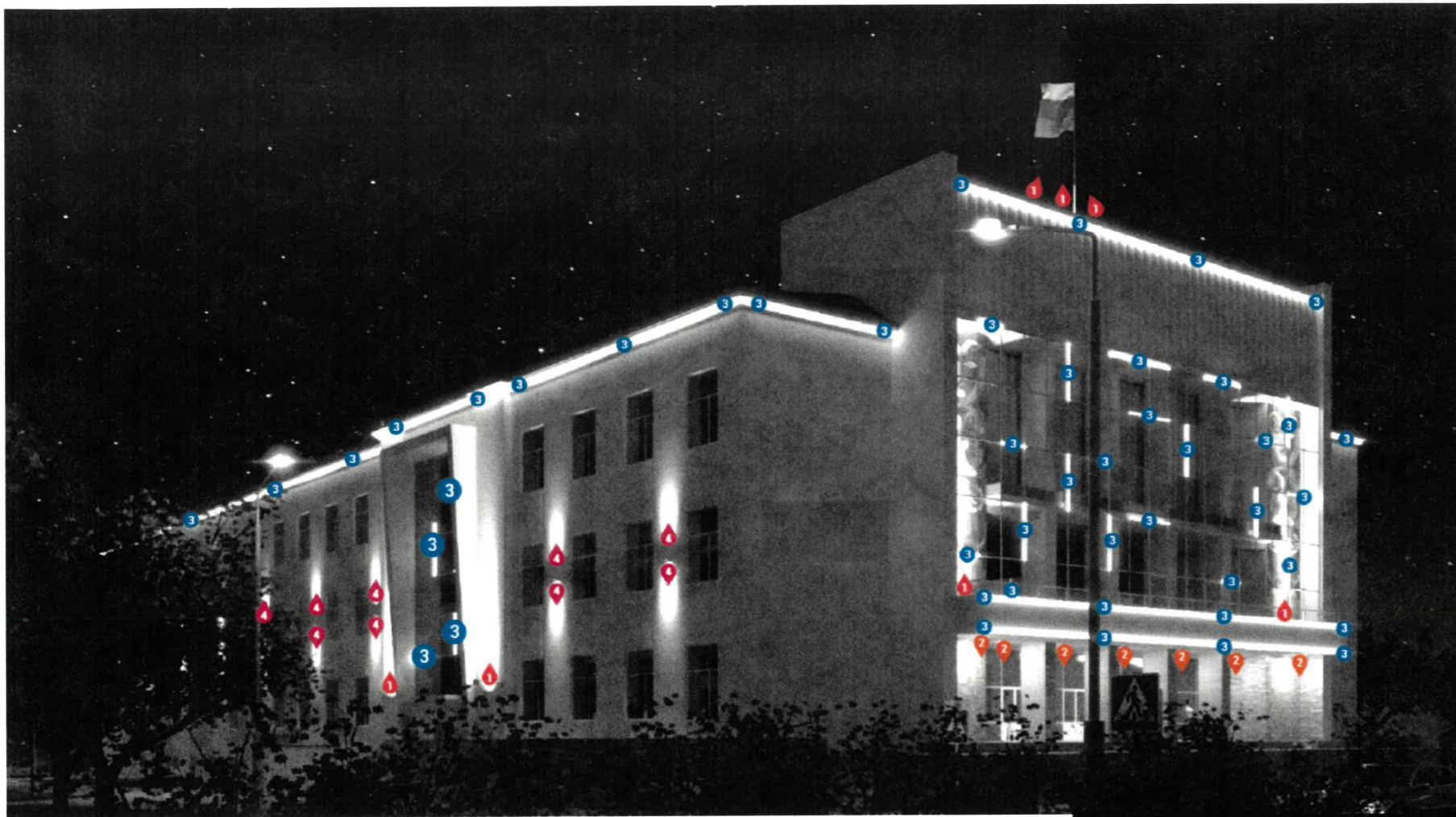
06/02-2023-ДК

Колерный паспорт объекта капитального строительства по ул. Кировоградской, № 26, Кировского района г. Перми.

Изм.	Кол.уч	Лист	№док	Подпись	Дата
	Разраб.	Губанова Е. П.		<i>Губанова Е. П.</i>	06-02-23

Здание МАУК «Пермский городской дворец культуры им. С.М. Кирова».		
Размещение средств информации, рекламных конструкций	ИП Калинина О. И.	

Стадия	Лист	Листов
П	8	



СОГЛАСОВАНО
 1^й заместитель начальника ДГА
 г. Перми - главный архитектор
 Д.Ю. Лапшин
 « 26 » 03 20 23



Примечание:
 Согласно правилам благоустройства территории города Перми Решения Пермской городской Думы от 15.12.2020 №277 предлагается в архитектурно-художественной подсветке здания по ул. Кировоградская, 26 применить виды «Локальная подсветка», «Контурная подсветка» и «Карнизная подсветка».
 Цветовая температура должна быть выше 4000 Кельвинов, должны применяться источники белого света, так как на здании размещены объекты монументального искусства — мозаичные панно.


Условные обозначения:

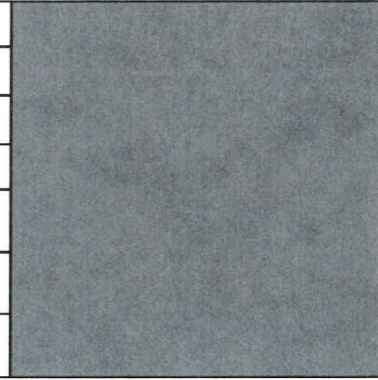
- 1 Универсальный прожектор акцентирующего освещения, направленный снизу вверх
- 2 Точечный светодиодный светильник
- 3 Линейный горизонтальный светодиодный светильник
- 4 Линейный вертикальный светодиодный светильник, направленный вверх/вниз.

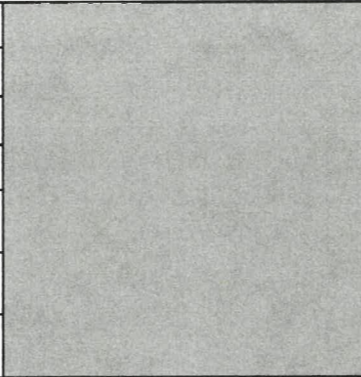
						06/02-2023-ДК			
						Колерный паспорт объекта капитального строительства по ул. Кировоградской, № 26 , Кировского района г. Перми.			
Изм.	Кол.уч	Лист	№док	Подпись	Дата	Здание МАУК «Пермский городской дворец культуры им. С.М. Кирова».	Стадия	Лист	Листов
	Разраб.				06-02-23		П	9	
						Архитектурно-художественная подсветка	ИП Калинина О. И.		

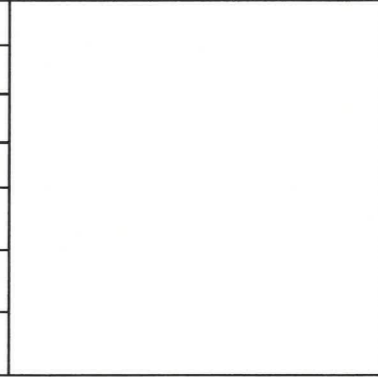
Эталоны колеров

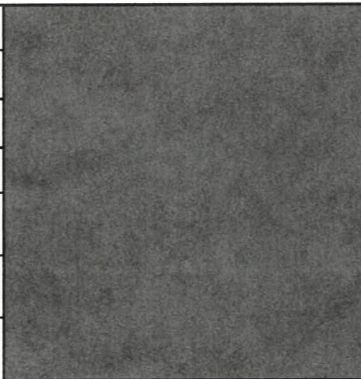
Координаты цветов RAL приведены с сайта: <https://colorscheme.ru>
Каталоги цветов: RAL CLASSIC, RAL DESIGN

Позиция согласно ведомости отделки фасадов	Координаты цвета в RAL 0608005	C:	15	
		M:	16	
		Y:	22	
		K:	2	
		R:	213	
		G:	200	
		B:	84	
1				

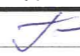
Позиция согласно ведомости отделки фасадов	Координаты цвета в RAL 2705015	C:	56	
		M:	44	
		Y:	18	
		K:	11	
		R:	115	
		G:	123	
		B:	150	
2				

Позиция согласно ведомости отделки фасадов	Координаты цвета в RAL 7004	C:	0	
		M:	0	
		Y:	0	
		K:	45	
		R:	158	
		G:	160	
		B:	161	
8,10,11,13,14				

Позиция согласно ведомости отделки фасадов	Координаты цвета в RAL 9003	C:	0	
		M:	0	
		Y:	0	
		K:	0	
		R:	244	
		G:	248	
		B:	244	
6,7,8,9				

Позиция согласно ведомости отделки фасадов	Координаты цвета в RAL 7038	C:	30	
		M:	22	
		Y:	22	
		K:	0	
		R:	180	
		G:	184	
		B:	176	
5, 15				



						06/02-2023-ДК			
						Колерный паспорт объекта капитального строительства по ул. Кировоградской, № 26 , Кировского района г. Перми.			
Изм.	Кол.уч	Лист	№док	Подпись	Дата	Здание МАУК «Пермский городской дворец культуры им. С.М. Кирова».	Стадия	Лист	Листов
Разраб.		Губанова Е. П.			06-02-23		П	10	10
						Эталоны колеров	ИП Калинина О. И.		