

ООО «Монолитэнергопром»

№ 059-22-01-26-1052 от 30.03.2023
Номер и дата входящего заявления о согласовании колерного паспорта (заполняется ДГА)

Заказчик- Некоммерческая организация
«Фондкапитальногоремонта общего имущества в
многоквартирных домах в Пермском крае»

ПАСПОРТ ВНЕШНЕГО ОБЛИКА ОБЪЕКТА КАПИТАЛЬНОГО СТРОИТЕЛЬСТВА (КОЛЕРНЫЙ ПАСПОРТ)

**АДРЕС ОБЪЕКТА: г. Пермь, административный район Дзержинский,
улица Малкова, здание (строение) №10**

(323-21-РФА-ЦВ)

ПЕРМЬ 2023 г.

Ведомость чертежей

ЛИСТ	НАИМЕНОВАНИЕ	ПРИМЕЧАНИЯ
1-2	Общие данные	
3-4	Существующее состояние фасадов	
5	Главный фасад	
6	Дворовой фасад	
7	Боковые фасады	
8-9	Размещение средств размещения информации, рекламных конструкций	
10	Эталоны колеров	

Ведомость отделки чертежей (начало)

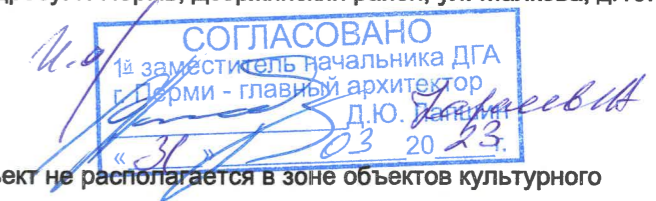
ПОЗ.	ЭЛЕМЕНТ ФАСАДА	ЭТАЛОН ЦВЕТА	ОБОЗНАЧ.	ВИД ОТДЕЛКИ	ПРИМ.
1	Оконные откосы		RAL9010	Штукатурка, фасадная краска	
2	Поле стен (тип 1)			Ж/б плита	
3	Поле цоколя		RAL8004	Силикатная фасадная краска	
4	Поле стен (тип 2)		RAL9010	Силикатная фасадная краска	
5	Швы		RAL7004	Мастика	
6	Двери		RAL7004	Порошковое напыление с 2х сторон	
7	Оконные отливы		RAL9010	Оцинкованная сталь с полимерным покрытием	
8	Балконные плиты (низ, торцы)		RAL9010	Штукатурка, фасадная краска	
9	Ограждение балконов		RAL9010	Профилированный лист	
10	Карниз		RAL7004	Силикатная фасадная краска	
11	Козырьки подъездные		RAL7004	Профилированный лист	
12	Металлические элементы, стойки каркас козырька, поручни, ступени		RAL7004	Эмаль по грунту	
13	Стены входной группы		RAL9010	Штукатурка, фасадная краска	
14	Поручни подъездные		RAL7004	Эмаль по грунту	
15	Окна		RAL9010	ПВХ	
16	Решетки продуха		RAL9010	Порошковое напыление с 2х сторон	
17	Водосточные трубы		RAL9010	Оцинкованная сталь с полимерным покрытием	
18	Остекление балконов		RAL9010	Металлопластик	

Ведомость отделки чертежей (окончание)

ПОЗ.	ЭЛЕМЕНТ ФАСАДА	ЭТАЛОН ЦВЕТА	ОБОЗНАЧ.	ВИД ОТДЕЛКИ	ПРИМ.
19	Козырек		RAL7004	Оцинкованная сталь с полимерным покрытием	
20	Ступени, отмостка			Бетон	
21	Вент. шахты		RAL7004	Ж/б плита, штукатурка фасадная краска	
22	Ж/б крышки вент. шахт (отлив)			Ж/б плита, Оцинкованная сталь	
23	Фановые трубы			Оцинкованная сталь	
24	Ограждение кровли		RAL7004	Оцинкованная сталь с полимерным покрытием	
25	Жалюзийный блок		RAL7004	Порошковое напыление с 2х сторон	
26	Обшивка слуховых окон Козырьки балконные		RAL7004	Профилированный лист с полимерным покрытием	

Пояснительная записка

Объект капитального строительства- 5 этажный жилой дом по адресу: г. Пермь, Дзержинский район, ул. Малкова, д.10. Год постройки и ввода в эксплуатацию: 1968 г. В плане дом прямоугольной конфигурации. Материал несущих стен - панели железобетонные. Кровля - плоская. Ранее разработанные колерные паспорта: не разрабатывались. Нахождение в границах зон объектов культурного наследия: объект не располагается в зоне объектов культурного наследия. Настоящим колерным паспортом: Определяются типы и виды отделки, и их цветовые решения; Устанавливаются виды и места размещения средств размещения информации, рекламных конструкций; Цветовое решение и применяемые материалы обеспечивают комплексное решение всех элементов фасадов, единство архитектурного облика здания. Средства размещения информации, рекламные конструкции не нарушат архитектурный облик здания. Раздел "Архитектурно-художественная подсветка" настоящим колерным паспортом не разрабатывается. Освещение фасада осуществляется за счет свечения окон и вывесок. В соответствии с Градостроительным кодексом Российской Федерации, решением Пермской городской думы от 15.12.2020 №277 "Об утверждении Правил благоустройства города Перми" и постановлением администрации города Перми от 22.02.2017 №130 "Об утверждении формы и Порядка согласования паспорта внешнего облика объекта капитального строительства (колерного паспорта)" колерные паспорта либо их изменения не являются разрешительной документацией на строительство, реконструкцию объекта капитального строительства; не являются правовым на устройство (переустройство, демонтаж) пристроек, навесов, козырьков и других архитектурных элементов объекта капитального строительства. Предметом согласования данного колерного паспорта являются: принятые цветовые решения элементов фасада, применяемые материалы существующего объекта недвижимости, а так же определение возможных типов размещения средств размещения информации на нем. Средства размещения информации, рекламные конструкции, не соответствующие типу и местам их возможного размещения, подлежат их демонтажу.



						323-21-РФА-ЦВ			
						Колерный паспорт капитального строительства по ул. Малкова, № 10 Дзержинского района, г. Перми			
Изм.	Кол.уч	Лист	№ док.	Подпись	Дата	Многоквартирный дом	Стадия	Лист	Листов
							П	1	10
							Общие данные (начало)		
						ООО "Монолитэнергопром"			

Инструкция о порядке производства работ, связанных с окраской фасадов и всех наружных зданий, сооружений,строений расположенных на территории города Перми

1. Окраска (отделка) фасадов и всех наружных частей зданий, сооружений, строений, расположенных на территории города Перми, может производиться лишь на основании паспорта внешнего облика объекта капитального строительства (колерного паспорта), согласованного епартаментом градостроительства и архитектуры администрации города Перми (далее - ДГА).
2. До начала процесса окраски (отделки) здания или какого-либо сооружения должны быть произведены работы по капитальному ремонту всех без исключения наружных частей его, подлежащих окраске.
3. До начала ремонта зданий, имеющих газосветную рекламу, сообщить рекламораспространителю о предстоящих работах на фасаде здания с целью сохранения вывесок либо их демонтажу.
4. Полуразрушенные и разрушенные архитектурные художественно-скульптурные детали здания, карнизы, колонны, пилястры, капители,фризы, тяги, лепные украшения, барельефы, мозаика, художественная роспись подлежат обязательному восстановлению в своем первоначальном виде. Категорически запрещается производить окраску здания без предварительного восстановления указанных деталей.
5. Металлические поверхности отдельных частей здания, чугунные решетки, перила балконов и лестниц, кронштейны, дверные и оконные приборы, архитектурно-художественные детали перед окраской очищаются от грязи, ржавчины, старой краски и покрываются вновь лишь масляной краской.
6. В соответствии с выданными образцами цвета (колерами) на окраску (отделку) здания организация, производящая ремонт здания,составляет пробные образцы цвета, которые наносятся на видное место стены.
7. Проверку и согласование пробного образца цвета (колера) , а также готовности поверхности стены и отдельных наружных частей здания к окраске производит уполномоченный представитель ДГА г.Перми. Без указанной проверки и согласования производить окраску (отделку) фасада категорически запрещается.
8. Домоуправления, организации и учреждения, производящие окраску (отделку) и связанный с нею ремонт здания, несут ответственность выполнение настоящей инструкции и могут быть привлечены к ответственности за ее нарушение в соответствии со статьей 6.8.2 "Нарушение требований к внешнему виду фасадов зданий, строений, сооружений" Закона Пермского края от 06.04.2015 № 460-ПК "Об административных правонарушениях В Пермском крае".
9. По все вопросам, связанным с производством работ, необходимо обращаться в ДГА по адресу: г. Пермь, ул.Сибирская,15, каб.315, тел. 212-76-98.

Ведомость ссылочных и прилагаемых материалов

ОБОЗНАЧЕНИЕ	НАИМЕНОВАНИЕ	ПРИМЕЧАНИЯ
Решение Пермской городской Думы от 15.12.2020 №277	"Об утверждении Правил благоустройства территории города Перми"	
Постановление администрации г. Перми от 22.02.2017 №130	"Об утверждении формы и Порядка согласования паспорта внешнего облика капитального строительства (колерного паспорта)"	

Ситуационный план



Условные обозначения

- Многоквартирный жилой по ул. Малкова, № 10 Дзержинского района, г. Перми
- Красные линии
- Границы земельного участка с кадастровым номером 59:01:4410808:17
- Фасады с местами размещения средств размещения информации, рекламных конструкций
- Расстояние от объекта капитального строительства до границ земельного участка, красных линий

ПРИМЕЧАНИЕ: Координационные оси расставлены условно границы земельного участка и его номер приведены с сайта <https://pkk.rosreestr.ru/>, красные линии с сайта <https://isogd.gorodperm.ru/>

						323-21-РФА-ЦВ			
						Колерный паспорт капитального строительства по ул. Малкова, № 10 Дзержинского района, г. Перми			
Изм.	Кол.уч	Лист	№док	Подпись	Дата	Многоквартирный дом	Стадия	Лист	Листов
							П	2	10
							Общие данные (продолжение)		
						ООО "Монолитэнергопром"			

Дворовой фасад



ПРИМЕЧАНИЕ: Фотофиксация фасадов жилого дома выполнена 03.2023

						323-21-РФА-ЦВ			
						Колерный паспорт капитального строительства по ул. Малкова, № 10 Дзержинского района, г. Перми			
Изм.	Кол.уч	Лист	Недок.	Подпись	Дата	Многоквартирный дом	Стадия	Лист	Листов
ГИП		Бабенко		<i>[Signature]</i>	03.23		П	3	10
Проверил		Бабенко		<i>[Signature]</i>	03.23				
Разработал		Торопова		<i>[Signature]</i>	03.23				
						Существующее состояние фасадов (начало)	ООО "Монолитэнергопром"		

Главный фасад



Главный фасад



Боковой фасад



Боковой фасад



ПРИМЕЧАНИЕ: Фотофиксация фасадов жилого дома выполнена 03.2023

						323-21-РФА-ЦВ				
						Колерный паспорт капитального строительства по ул. Малкова, № 10 Дзержинского района, г. Перми				
Изм.	Кол.уч	Лист	№док.	Подпись	Дата	Многоквартирный дом	Стадия	Лист	Листов	
ГИП		Бабенко			03.23		Существующее состояние фасадов (продолжение)	П	4	10
Проверил		Бабенко			03.23					
Разработал		Торопова			03.23					
							ООО "Монолитэнергопром"			

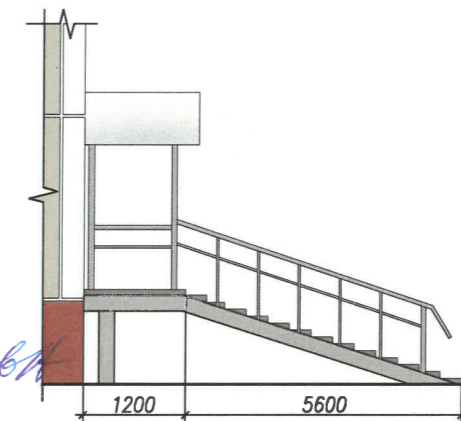


ПРИМЕЧАНИЕ:

1. В случае, если наружные лестницы при дополнительно устроенных входах в общественные помещения здания выходит за границы предоставленного земельного участка и красные линии квартала, то устройство дополнительных или переустройство существующих входных групп требует получения разрешения в установленном порядке;
2. Требования к входным группам установлены п.11.7 Правил благоустройства территории города Перми, утвержденных Решением Пермской городской Думы от 15.12.2020 №277.
3. При размещении новой входной группы, изменении входной группы при проведении реконструкции, капитального ремонта здания, строения, сооружения требуется разработка проекта колерного паспорта.
4. Размещение входных групп, расположенных в границах территорий достопримечательных мест на территории города Перми, должно соответствовать требованиям, установленным органом охраны объектов культурного наследия.
5. Требования в входным группам, расположенным в границах территорий общего пользования, за исключением входных групп, расположенных в границах территорий достопримечательных мест:
 - архитектурные элементы входных групп (крыльца, входная площадка, ступени, лестницы, ограждения, парапеты, роллетные системы (рольставни) козырьки, приямки, пандусы или подъемные устройства для маломобильных групп населения) должны быть выполнены параллельно фасаду здания, строения, сооружения на расстоянии не более чем 1,5 м от фасада здания, строения, сооружения и при условии сохранения ширины пешеходной зоны (тротуара) не менее 2 м;
 - размер входной площадки - 1,5м x 1,85 м;
 - входная группа (приямок) в подвальное или полуподвальное помещение должна быть выполнена параллельно фасаду здания, строения, сооружения с лестницей на расстоянии не более чем 1,5 м от фасада здания, строения, сооружения. По периметру входной группы (приямка) устанавливается парапет высотой не более 0,5 м, над входной группой (приямком) устанавливается козырек с водоотводом;
 - на высоте более 0,72 от уровня земли входная группа должна быть выполнена за счет внутреннего пространства здания, строения, сооружения.
6. Ступени и входная группа площадка входных групп должны иметь противоскользящее покрытие или полосы.
7. На одном из торцов входной площадки может быть предусмотрен пандус или подъемное устройство для маломобильных групп населения.
8. Наружная кнопка вызывного устройства должна быть размещена в начале заезда на пандус или при входе на подъемное устройство для маломобильных групп населения.


СОГЛАСОВАНО
 1^й заместитель начальника ДГА
 г. Перми - главный архитектор
 Д.Ю. Райшин
 «31» 03 2023 г.

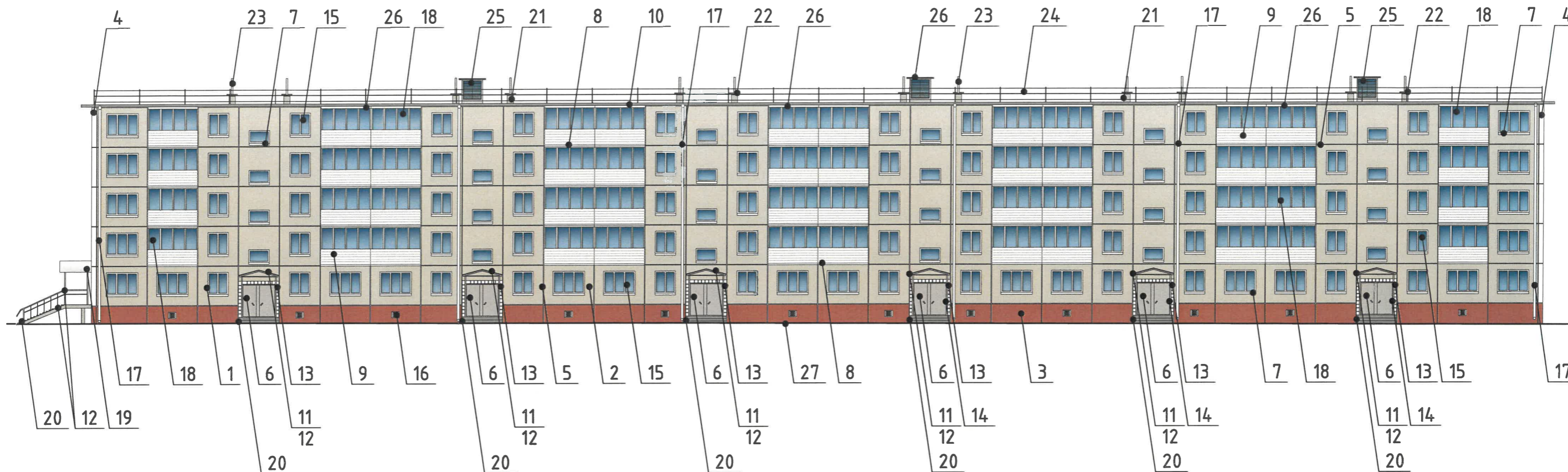
Входная группа



Условные обозначения


1 - выноска и номер позиции, согласно ведомости отделки фасадов (лист 1)

						323-21-РФА-ЦВ			
						Колерный паспорт капитального строительства по ул. Малкова, № 10 Дзержинского района, г. Перми			
Изм.	Кол.уч	Лист	№док	Подпись	Дата	Многоквартирный дом	Стадия	Лист	Листов
ГИП		Бабенко			03.23		П	5	10
Проверил		Бабенко			03.23				
Разработал		Торопова			03.23				
						Главный фасад	ООО "Монолитэнергопром"		

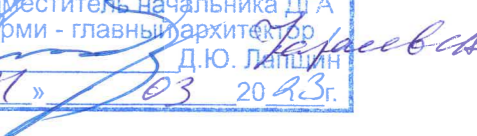


ПРИМЕЧАНИЕ:

1. Дополнительное оборудование- размещение на фасадах здания, строения, сооружения систем технического обеспечения эксплуатации зданий, строений, сооружений (наружные блоки систем кондиционирования и вентиляции, маскирующие ограждения (экраны, решетки), вентиляционные трубопроводы, антенны, ведеокамеры наружного наблюдения, электрощиты, кабельные линии, иное подобное оборудование), защитные устройства (решетки, рольставни), почтовые ящики, часы, банкоматы, элементы архитектурно-художественной подсветки, флагштоки, и иное оборудование.
2. Размещение дополнительного оборудования, дополнительных элементов и устройств на фасадах объектов капитального строительства рекомендуется при соблюдении следующих условий:
 - соответствие размещения дополнительного оборудования архитектурному решению фасадов, предусмотренному проектной документацией, в соответствии с которой осуществлено строительство (реконструкция) объекта, с привязкой к единой (вертикальной, горизонтальной) системе осей фасадов;
 - единая горизонтальная ось - условная прямая линия. Определяется как половина расстояния как половина расстояния между верхним и нижним архитектурным элементом (окна, наличники, карниз, фриз и другие), выделяющимся (западающим, выступающим) из плоскости стены;
 - единая вертикальная ось - условная прямая линия. Определяется как половина расстояния между границами одного архитектурного элемента (окна, двери, колонны) либо между двумя архитектурными элементами (окна, двери, колонны);
 - комплексное решение размещения оборудования - единое архитектурное и цветовое решение (в том числе размер, форма, материал);
 - размещение дополнительного оборудования на архитектурных деталях, элементах декора, поверхностях с ценной архитектурной отделкой, а так же крепление, ведущих к повреждению архитектурных поверхностях не допускается.
3. Размещение дополнительного оборудования не должно нарушать законные интересы собственников жилых помещений в непосредственной близости с оборудованием.
4. Рекомендуется наружные системы кондиционирования устанавливать: у жилых помещений - за счет внутреннего пространства балкона/лоджии, у нежилых - за счет пространства помещений.
5. В соответствии со статьей 36 Жилищного кодекса Российской Федерации собственникам помещений в многоквартирном доме решение о возможности или невозможности размещения наружных блоков кондиционеров на фасадах многоквартирного дома может быть принято на общем собрании собственников помещений данного многоквартирного дома.
6. В случае принятия положительного решения о размещении наружных блоков кондиционеров на фасадах многоквартирного дома рекомендуется внешние блоки кондиционирования закрывать маскирующими ограждениями (экраны, решетки) в цвет фасада.
7. Условия устройства и переустройства входных групп см. лист 5.



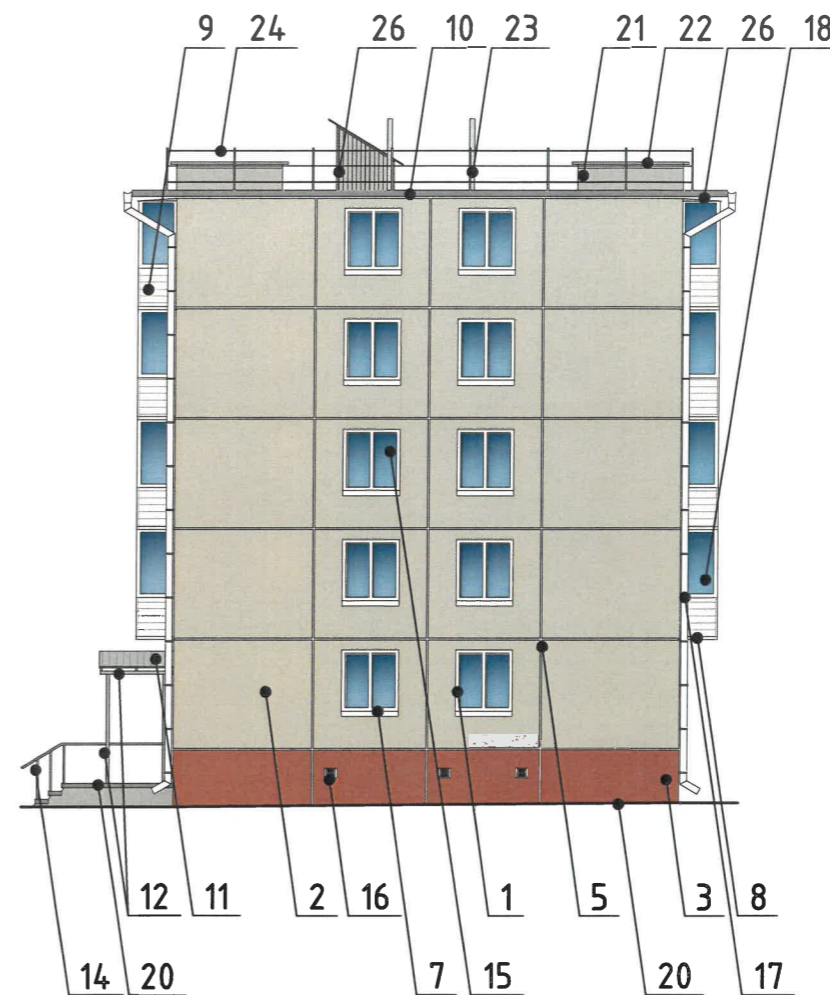
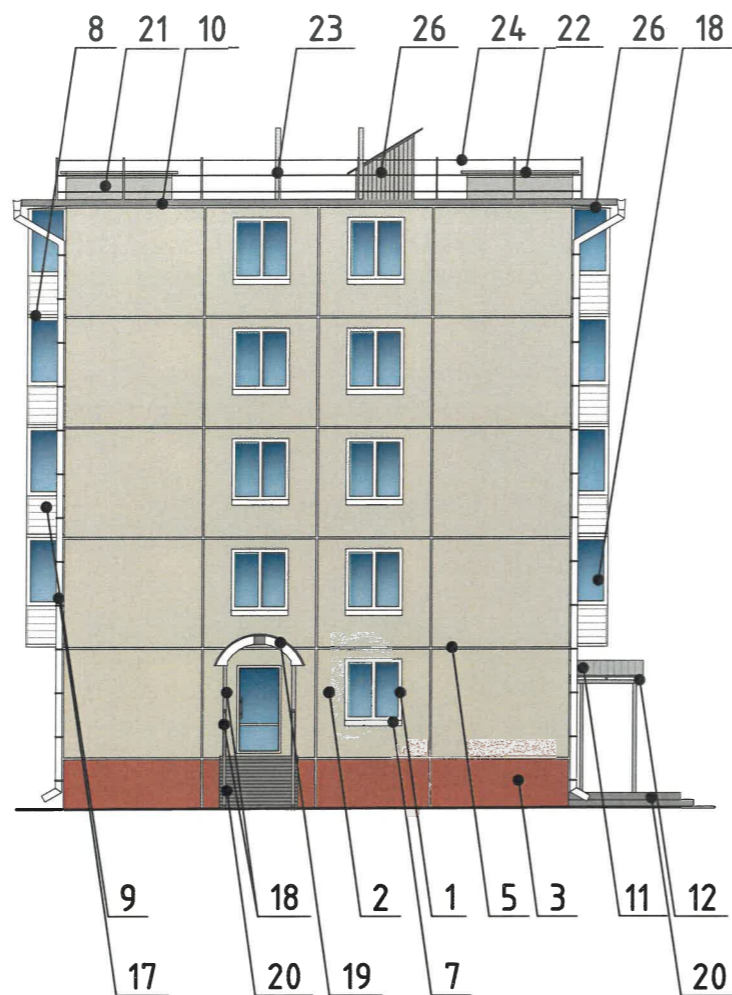
СОГЛАСОВАНО
 1^й заместитель начальника ДГА
 г. Перми - главный архитектор
 Д.Ю. Лапшин
 «31» 03 2023г.



Условные обозначения

- 1 - выноска и номер позиции, согласно ведомости отделки фасадов (лист 1)

						323-21-РФА-ЦВ			
						Колерный паспорт капитального строительства по ул. Малкова, № 10 Дзержинского района, г. Перми			
Изм.	Кол.уч.	Лист	Недок.	Подпись	Дата	Многоквартирный дом	Стадия	Лист	Листов
							П	6	10
						Дворовой фасад	ООО "Монолитэнергопром"		



СОГЛАСОВАНО
 1-й заместитель начальника ДГА
 г. Перми - главный архитектор
 Д.Ю. Лапшин
 « 31 » 03 20 23 г.

Условные обозначения

1 - выноска и номер позиции, согласно ведомости отделки фасадов (лист 1)

ПРИМЕЧАНИЕ:

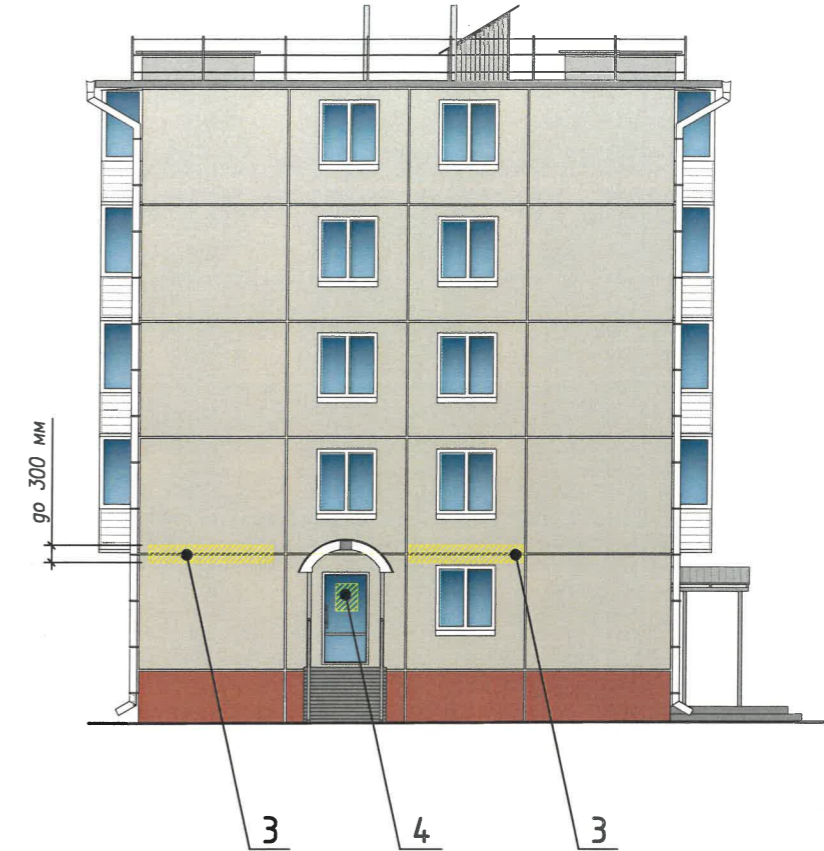
1. Условия устройства и переустройства входных групп см. лист 5.
2. Условия размещения дополнительного оборудования см. лист 6.

						323-21-РФА-ЦВ			
						Колерный паспорт капитального строительства по ул. Малкова, № 10 Дзержинского района, г. Перми			
Изм.	Кол.уч.	Лист	№ док.	Подпись	Дата	Многоквартирный дом	Стадия	Лист	Листов
ГИП		Бабенко		<i>[Signature]</i>	03.23		П	7	10
Проверил		Бабенко		<i>[Signature]</i>	03.23				
Разработал		Торопова		<i>[Signature]</i>	03.23				
						Боковые фасады	ООО "Монолитэнергопром"		

Фрагмент главного фасада



Боковой фасад



Ведомость средств размещения информации, рекламных конструкций

№	Тип объекта, материал, способы крепления	Цвет с указанием (RAL)	Наличие подсветки
1	Указатель с наименованием улицы и номером дома (здания) (пункт 11.4.2) Решение Пермской городской думы от 15.12.2020 №277) Пластик, металл.	Синий:R-(0), G-(20),B-(120) белый	Без подсветки
2	Указатель номера подъезда и квартир (здания) (пункт 11.4.2) Решение Пермской городской думы от 15.12.2020 №277) Оргстекло, металл, пластик.	Синий:R-(0), G-(20),B-(120) белый	Без подсветки
3	Вывеска - объемные буквы и/или логотипы без подложки на металлических направляющих в цвет фасада на стене здания. Металл. пластик, пленки.	Фирменные цвета	Внешняя или внутренняя, светодиодами
4	Информационная табличка (режимник). Одиночная (500x700) или модульная. Оргстекло, пластик, металл, выклейки.	Фирменные цвета	Без подсветки

Условные обозначения

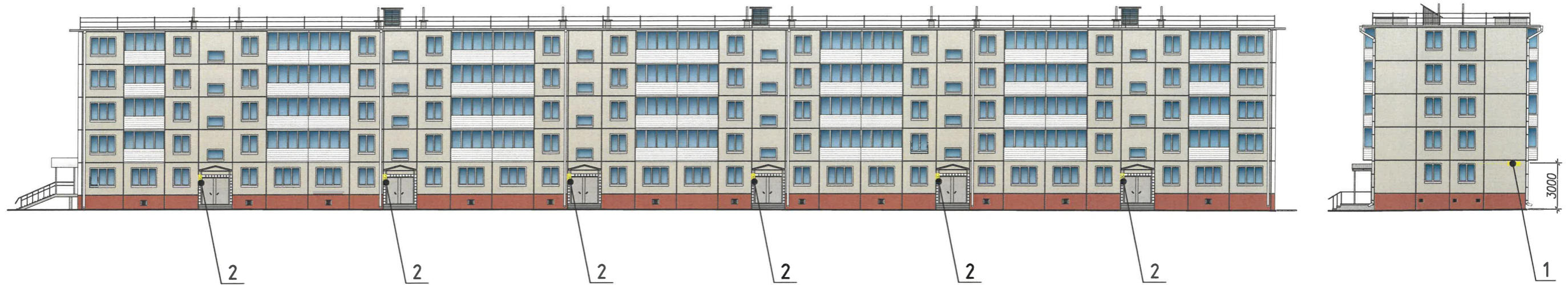
- Выноски и номера согласно ведомости средств размещения информации, рекламных конструкций
- Единая горизонтальная ось средств размещения информации, рекламных конструкций
- Место допустимого размещения средств размещения информации, рекламных конструкций

Управление архитектуры и городского дизайна
ДГА администрации г.Перми
**СООТВЕТСТВУЕТ АРХИТЕКТУРНОМУ
ОБЛИКУ ГОРОДА ПЕРМИ**
«31» 03/2023
Подпись *М.А.Савельев*

ПРИМЕЧАНИЕ:

1. Условия размещения средств размещения информации, рекламных конструкций см. лист 9.

323-21-РФА-ЦВ							
Колерный паспорт капитального строительства по ул. Малкова, № 10 Дзержинского района, г. Перми							
Изм.	Кол.уч.	Лист	№док.	Подпись	Дата		
ГИП		Бабенко		<i>Бабенко</i>	03.23		
Проверил		Бабенко		<i>Бабенко</i>	03.23		
Разработал		Торопова		<i>Торопова</i>	03.23		
Многоквартирный дом					Стадия	Лист	Листов
					П	8	10
Размещение средств размещения информации, рекламных конструкций					ООО "Монолитэнергопром"		



Управление архитектуры и городского дизайна
ДГА администрации г.Перми
**СООТВЕТСТВУЕТ АРХИТЕКТУРНОМУ
ОБЛИКУ ГОРОДА ПЕРМИ**
«31» 03/2023
Ларссеева Подпись

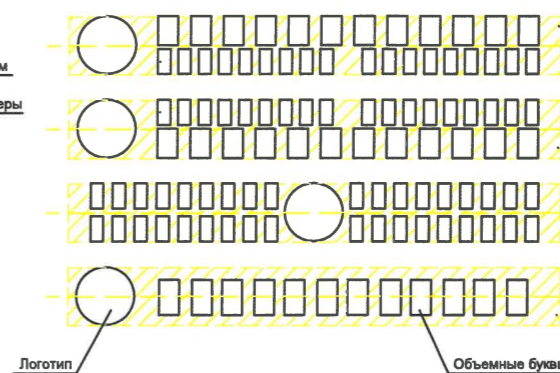
Условия размещения средств размещения информации, рекламных конструкций.

1. Место размещения информации располагаются относительно условной прямой линии - единой горизонтальной оси.
2. Местоположение оси на фасаде определяется как половина расстояния между верхним и нижним архитектурным элементом (окна, наличники, карниз, фриз и др.), выделяющимся (западающим, выступающим) из плоскости стены.
3. Размещение вывесок и рекламных конструкций должно осуществляться в границах места допустимого размещения средств размещения информации, рекламных конструкций, установленных данным колерным паспортом объекта капитального строительства.
4. Размещение вывесок по отношению друг к другу, их конфигурация, наполненность информацией должны соответствовать Стандартным требованиям к вывескам, их размещению и эксплуатации (далее - Стандартные требования), утвержденным Решением Пермской городской Думы от 15.12.2020 №277.
5. В случае, если планируемые к размещению вывески не соответствуют Стандартным требованиям и действующему колерному паспорту, требуется внесение изменений в колерный паспорт путем разработки нового колерного паспорта.
6. Максимальный размер информационных табличек - 0,5 м x 0,7 м (пункт 2.13 Стандартных требований).
7. Узел крепления каждого типа объекта информации разрабатывается отдельным рабочим проектом.
8. В случае размещения рекламной конструкции на фасаде здания, строения, сооружения, такая конструкция должна быть отражена в составе нового колерного паспорта, а ее размещение должно осуществляться в соответствии с действующим порядком установки эксплуатации рекламных конструкций на территории города Перми, утвержденным решением Пермской городской Думы, с последующим получением на установку и эксплуатацию рекламной конструкции в установленном порядке.
9. В случае возникновения спорных ситуаций с другими организациями в отношении мест размещения нестандартных вывесок, расположенных не в границах занимаемого помещения, регулирование конфликта и окончательное решение по размещению вывесок той или иной претендующей организации в соответствии с положениями Жилищного кодекса Российской Федерации должно приниматься на собрании собственников помещений в многоквартирном доме.
10. Размещение вывесок, перекрывающих оконные проемы, а также расположенных на балконах, лоджиях зданий и сооружений должно быть согласовано с собственниками помещений, к которым относится балкон и данный оконный проем.
11. В случае возникновения спорных ситуаций в отношении места размещения информационной конструкции на парапете кровли/кровле/стене у кровли, регулирование конфликта и окончательное решение по размещению информационной конструкции должно приниматься на собрании собственников помещений в многоквартирном доме в соответствии с положениями Жилищного кодекса Российской Федерации.

Узел крепления средств размещения информации



Схемы компоновки объемных букв и/или логотипов, относительно оси и места размещения средств размещения информации



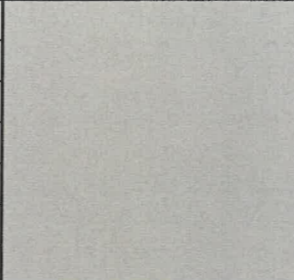
Пример сгруппированных модульных табличек


цокольный этаж	О	САЛОН ОПТИКИ
цокольный этаж		ОРГАНИЗАЦИЯ
1 этаж	K	ЗООМАГАЗИН
1 этаж этаж 14		ОРГАНИЗАЦИЯ
1 этаж		ОРГАНИЗАЦИЯ
цокольный этаж		ЗООМАГАЗИН

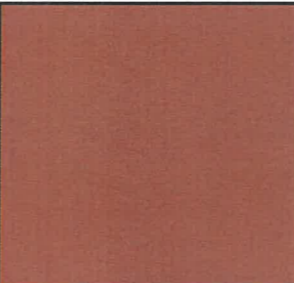
Условные обозначения




- 1 - Выноски и номера согласно ведомости средств размещения информации, рекламных конструкций (см. лист 8)
- Единая горизонтальная ось средств размещения информации, рекламных конструкций
- Место допустимого размещения средств размещения информации, рекламных конструкций

						323-21-РФА-ЦВ			
						Колерный паспорт капитального строительства по ул. Малкова, № 10 Дзержинского района, г. Перми			
Изм.	Кол.уч	Лист	№ док.	Подпись	Дата	Многоквартирный дом	Стадия	Лист	Листов
ГИП		Бабенко		<i>[Signature]</i>	03.23		П	9	10
Проверил		Бабенко		<i>[Signature]</i>	03.23				
Разработал		Торопова		<i>[Signature]</i>	03.23				
						Размещение средств размещения информации, рекламных конструкций	ООО "Монолитэнергопром"		




Позиция согласно ведомости отделки фасадов	Координаты цвета RAL7004	C:	0	
		M:	0	
		Y:	0	
		K:	45	
		R:	158	
		G:	160	
5,6,10,11,12,14,19,21,24,25,26		B:	161	

Позиция согласно ведомости отделки фасадов	Координаты цвета RAL9010	C:	0	
		M:	0	
		Y:	5	
		K:	0	
		R:	247	
		G:	249	
1,4,7,8,9,13,15,16,17,18		B:	239	

Позиция согласно ведомости отделки фасадов	Координаты цвета RAL8004	C:	40	
		M:	80	
		Y:	80	
		K:	10	
		R:	143	
		G:	78	
3		B:	53	




 «31» 03 2023

ПРИМЕЧАНИЕ: Координаты цвета в RAL приведены с сайта <https://colorscheme.ru>
 (каталог цветов RAL CLASSIC)

						323-21-РФА-ЦВ			
						Колерный паспорт капитального строительства по ул. Малкова, № 10 Дзержинского района, г. Перми			
Изм.	Кол.уч	Лист	Недок.	Подпись	Дата	Многоквартирный дом	Стадия	Лист	Листов
ГИП		Бабенко			03.23		П	10	10
Проверил		Бабенко			03.23				
Разработал		Торопова			03.23				
						Эталоны колеров	ООО "Монолитэнергопром"		