

ИП Молоковских Я.А.

№ 059-22-01-26-1053 от 30.03.2023

**ПАСПОРТ ВНЕШНЕГО ОБЛИКА ОБЪЕКТОВ КАПИТАЛЬНОГО СТРОИТЕЛЬСТВА
(КОЛЕРНЫЙ ПАСПОРТ)**

АДРЕС ОБЪЕКТА: г.Пермь, административный район Свердловский
ул. Чернышевского, здание (строение) № 8б

шифр: 03/2023-02-КП

ПЕРМЬ, 2023г.

Ведомость чертежей

ЛИСТ	НАИМЕНОВАНИЕ	ПРИМЕЧАНИЯ
1-2	Общие данные	
3	Существующее состояние фасадов	
4	Главный фасад	
5	Боковой фасад	
6	Дворовой фасад	
7-8	Размещение средств размещения информации, рекламных конструкций	
9	Архитектурно-художественная подсветка	
10	Эталоны колеров	

Ведомость отделки фасадов

ПОЗ.	ЭЛЕМЕНТ ФАСАДА	ЭТАЛОН ЦВЕТА	ОБОЗНАЧ.	ВИД ОТДЕЛКИ	ПРИМ.
1	Цоколь		RAL 8017	Композитный материал	
2	Основное поле стен (тип 1)		RAL 8017	Композитная панель	
3	Основное поле стен (тип 2)		RAL 6014	Композитная панель	
4	Переплеты окон, дверей, витражей		RAL 7035/ 9010*	ПВХ профиль	*дворовой фасад
5	Козырьки (металлические конструкции), пожарная лестницы		RAL 7035/ 7040*	Металл с покрытием атмосферостойкой краской	*пожарная лестница
6	Козырьки (заполнение)		-	Стекло	
7	Отливы		RAL 8017	Металл с покрытием атмосферостойкой краской	
8	Противопожарные двери		RAL 7035	Металл с покрытием атмосферостойкой краской	
9	Поле стен (тип 3)		RAL 8017	Профилированный металл с покрытием атмосферостойкой краской	

Пояснительная записка

Объект капитального строительства - Офисное здание делового и коммерческого назначения, расположенное по адресу: г. Пермь, Свердловский район, ул. Чернышевского, 8б.

Год постройки и ввода в эксплуатацию: на момент разработки колерного паспорта ведется строительство объекта.

Проект: Индивидуальный;

Этажность: 1;

В плане здание сложной конфигурации;

Каркас: монолитный;

Кровля: плоская неэксплуатируемая;

Фасады: витражное остекление, композитные панели.

Нахождение в зоне объектов культурного наследия: рассматриваемый объект не располагается в зоне объектов культурного наследия;

Ранее согласованные колерные паспорта: не разрабатывались.

Настоящим колерным паспортом :

-уточняются типы отделки и цветное решение фасадов;

-определяются типы и места размещения средств размещения информации, рекламных конструкций.

В соответствии с Градостроительным кодексом Российской Федерации, решением Пермской городской Думы от 15.12.2020 № 277 «Об утверждении Правил благоустройства территории города Перми» и постановлением администрации города Перми от 22.02.2017 № 130 «Об утверждении формы и Порядка согласования паспорта внешнего облика объекта капитального строительства (колерного паспорта)» колерные паспорта не являются разрешительной документацией на строительство, реконструкцию объекта капитального строительства; не являются правовым основанием на устройство пристроек, навесов, козырьков и других архитектурных элементов объекта капитального строительства;

Предметом согласования данного колерного паспорта являются: принятые цветовые решения элементов фасада, применяемые материалы существующего объекта недвижимости, а также определение возможных типов размещения средств размещения информации на нем. Средства размещения информации, рекламные конструкции, не соответствующие типу и местам их возможного размещения, предусмотренные данным колерным паспортом или Стандартным требованиям (Решение Пермской городской Думы № 277 от 15.12.2020), подлежат демонтажу.

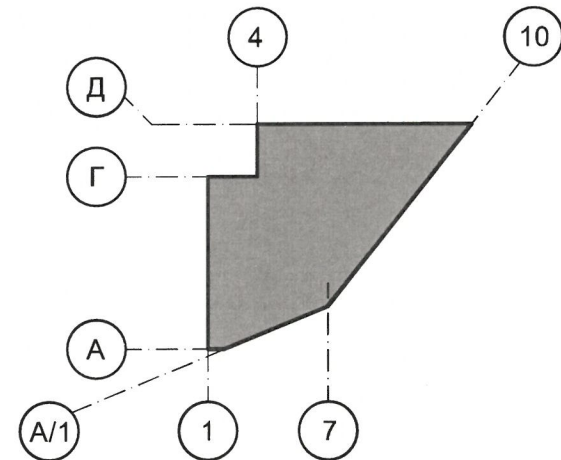


						03/2023-02-КП			
						Колерный паспорт объекта капитального строительства по ул. Чернышевского, 8б Свердловского района г. Перми			
Изм.	Кол. уч.	Лист	№ док.	Подп.	Дата	Офисное здание делового и коммерческого назначения	Стадия	Лист	Листов
Разраб.	Молоковских				03.23		П	1	10
						Общие данные (начало)		ИП Молоковских Я.А.	

Инструкция о порядке производства работ, связанных с окраской фасадов и всех наружных частей зданий, сооружений, строений, расположенных на территории города Перми

- Окраска (отделка) фасадов и всех наружных частей зданий, сооружений, строений, расположенных на территории города Перми, может производиться лишь на основании паспорта внешнего облика объекта капитального строительства (колерного паспорта), согласованного с департаментом градостроительства и архитектуры администрации г. Перми (далее - ДГА).
- До начала процесса окраски (отделки) здания или какого-либо сооружения должны быть произведены работы по капитальному ремонту всех без исключения его наружных частей, подлежащих окраске.
- До начала ремонта зданий, имеющих газосветовую рекламу, сообщить рекламораспространителю о предстоящих работах на фасаде здания с целью сохранения вывесок либо их демонтажа.
- Полуразрушенные и разрушенные архитектурные художественно-скульптурные элементы фасада: карнизы, фризy, колонны, пилястры, сандрики, кронштейны, обрамления проемов, различные лепные украшения, барельефы, мозаика, художественная роспись и т.п. подлежат обязательному восстановлению в своем первоначальном виде. Категорически запрещается производить окраску здания без предварительного восстановления указанных элементов декора фасада.
- Металлические поверхности отдельных элементов фасада: чугунные решетки, ограждения балконов и лестниц, элементы входных групп, двери, кронштейны и прочие архитектурно-художественные элементы фасада перед окраской очищаются от грязи, ржавчины, старой краски и покрываются вновь атмосферостойкой краской для металлических поверхностей.
- В соответствии с выданными образцами цвета (колерами) на окраску (отделку) здания организация, производящая ремонт здания, составляет пробные образцы цвета, которые наносятся на подготовленную для покраски поверхность стены в уровне 1-го этажа здания (не выше 1,5 метров от земли).
- Проверку и согласование пробного образца цвета (выкрас колера) производит уполномоченный представитель ДГА. Без указанных проверки и согласования производить окраску (отделку) фасадов здания категорически запрещается.
- Домоуправления, организации и учреждения, производящие окраску (отделку) и связанный с нею ремонт фасадов здания, несут ответственность за выполнение настоящей инструкции и могут быть привлечены к административной ответственности за ее нарушение в соответствии со статьей 6.8.2 «Нарушение требований к внешнему виду фасадов зданий, строений, сооружений» Закона Пермского края от 06.04.2015 № 460-ПК «Об административных правонарушениях в Пермском крае».
- По всем вопросам, связанным с производством работ, необходимо обращаться в ДГА по адресу: г. Пермь, ул. Сибирская, 15, каб. 315, тел. 212-76-98.

План координационных осей

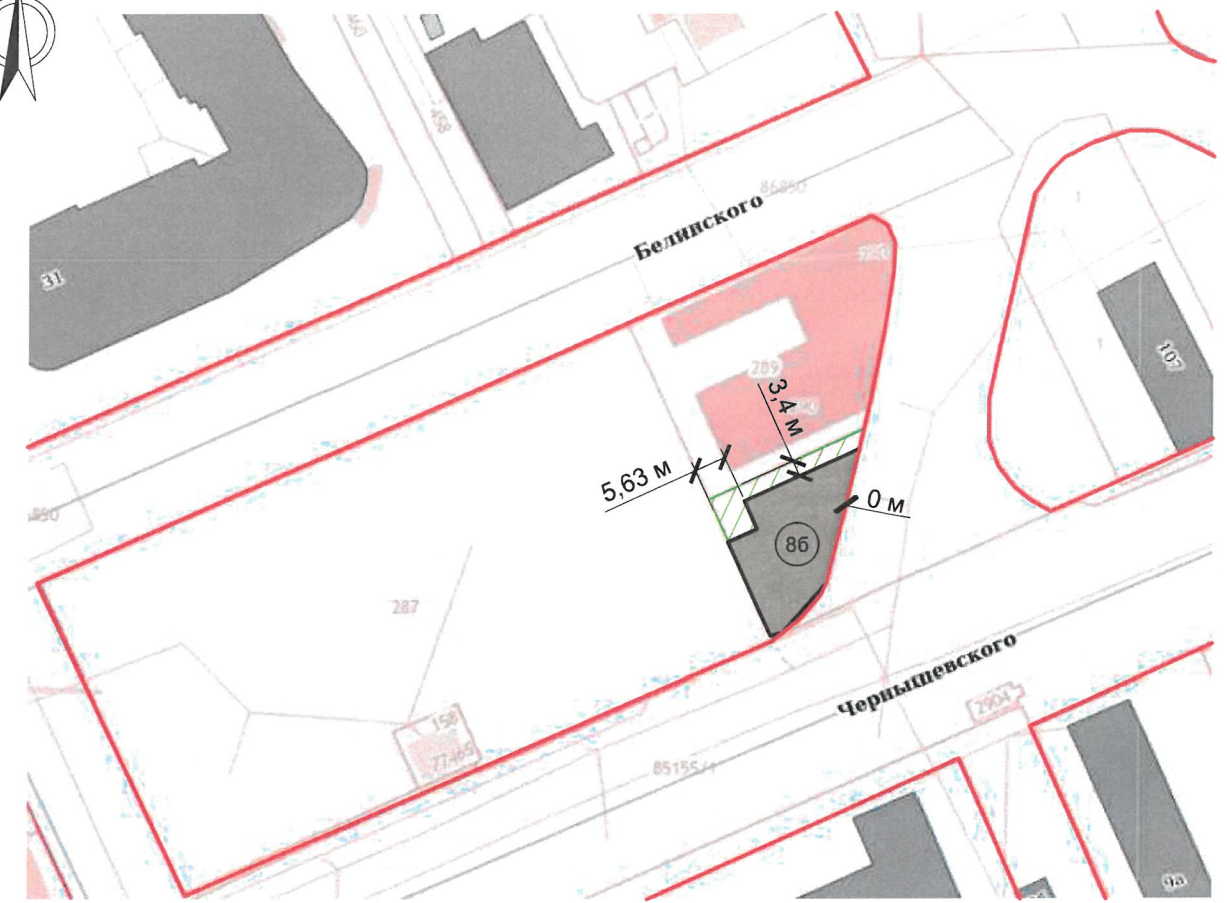


Ведомость ссылочный и прилагаемых документов

ОБОЗНАЧЕНИЕ	НАИМЕНОВАНИЕ	ПРИМЕЧАНИЕ
	<u>Ссылочные документы</u>	
Решение Пермской городской Думы от 15.12.2020 №277	"Об утверждении Правил благоустройства территории города Перми"	
Постановление администрации г.Перми от 22.02.2017 №130	"Об утверждении формы и Порядка согласования паспорта внешнего облика капитального (колерного паспорта)"	



Ситуационный план



Условные обозначения

- Общественное здание делового и коммерческого назначения по ул. Чернышевского, 86 в Свердловском районе города Перми
- Красные линии
- Границы земельного участка с кадастровым номером 59:01:4410268:161
- Земельный участок с кадастровым номером 59:01:4410268:161

ПРИМЕЧАНИЕ: Координационные оси расставлены в соответствии с проектной документацией (шифр 108-12/2021-AP), границы земельного участка и его номер приведены с сайта <https://pkk.rosreestr.ru/>, красные линии приведены с сайта <https://isogd.gorodperm.ru/>.

						03/2023-02-КП			
						Колерный паспорт объекта капитального строительства по ул. Чернышевского, 86 Свердловского района г. Перми			
Изм.	Кол. уч.	Лист	№ док.	Подп.	Дата	Офисное здание делового и коммерческого назначения	Стадия	Лист	Листов
Разраб.		Молоковских		<i>Молоковских</i>	03.23		П	2	
						Общие данные (продолжение)	ИП Молоковских Я.А.		

Главный фасад



Боковой фасад (вид с ул. Чернышевского)

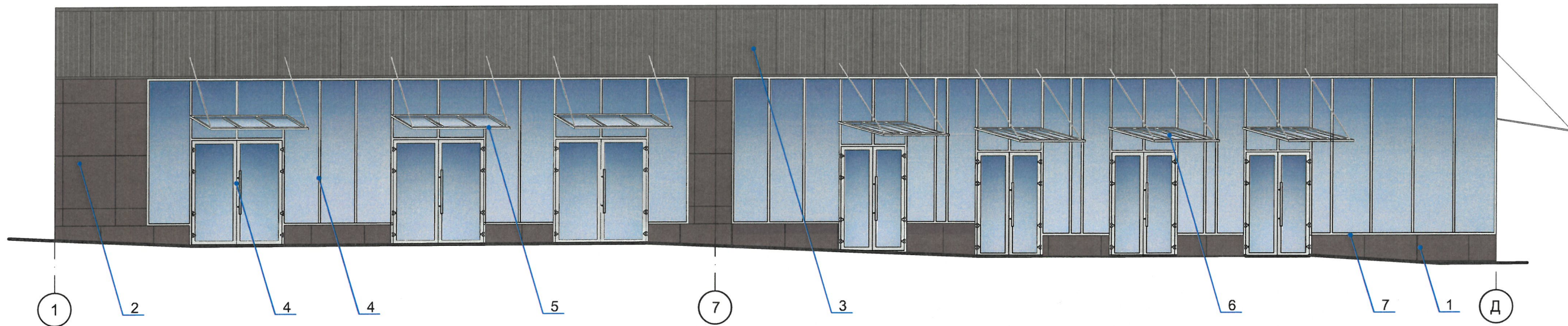


Фрагмент бокового и дворового фасадов



ПРИМЕЧАНИЕ: Фотофиксация фасадов сделана 26.03.2023 г.

						03/2023-02-КП			
						Колерный паспорт объекта капитального строительства по ул. Чернышевского, 86 Свердловского района г. Перми			
Изм.	Кол. уч.	Лист	№ док.	Подп.	Дата	Офисное здание делового и коммерческого назначения	Стадия	Лист	Листов
Разраб.		Молоковских		<i>Молоковских</i>	03.23		П	3	
						Существующее состояние фасадов	ИП Молоковских Я.А.		



Условия размещения входных групп:

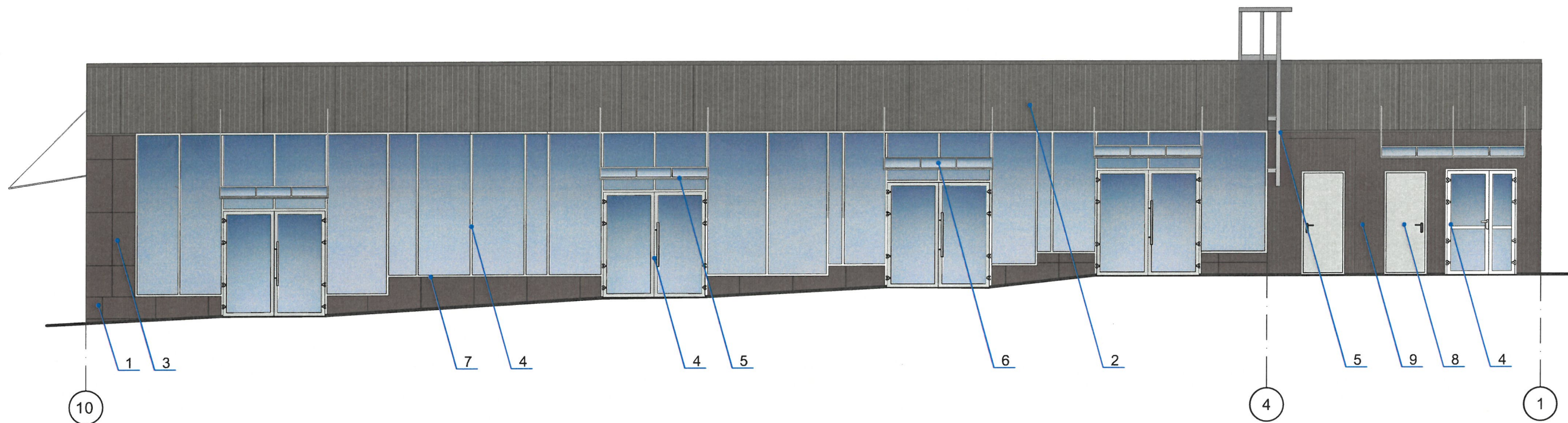
1. В случае, если наружные лестницы при дополнительно устроенных входах в общественные помещения здания выходят за границы предоставленного земельного участка и красные линии квартала, то устройство дополнительных или переустройство существующих входных групп требует получения разрешения в установленном порядке.
2. Требования к входным группам установлены пунктом 11.7 Правил благоустройства территории города Перми, утвержденных Решением Пермской городской Думы от 15.12.2020 № 277.
3. При размещении новой входной группы, изменении входной группы при проведении реконструкции, капитального ремонта здания, строения, сооружения требуется разработка проекта колерного паспорта.
4. Размещение входных групп, расположенных в границах территорий достопримечательных мест на территории города Перми, должно соответствовать требованиям, установленным органом охраны объектов культурного наследия.
5. Требования к входным группам, расположенным в границах территорий общего пользования, за исключением входных групп, расположенных в границах территорий достопримечательных мест:
 - архитектурные элементы входных групп (крыльца, входная площадка, ступени, лестницы, ограждения, парапеты, роллетные системы (рольставни), козырьки, приямки, пандусы или подъемные устройства для маломобильных групп населения) должны быть выполнены параллельно фасаду здания, строения, сооружения на расстоянии не более чем 1,5 м от фасада здания, строения, сооружения и при условии сохранения ширины пешеходной зоны (тротуара) не менее 2 м;
 - размер входной площадки - 1,5 м x 1,85 м;
 - входная группа (приямок) в подвальное или полуподвальное помещение должна быть выполнена параллельно фасаду здания, строения, сооружения с лестницей на расстоянии не более чем 1,5 м от фасада здания, строения, сооружения. По периметру входной группы (приямка) устраивается парапет высотой не более 0,5 м, над входной группой (приямком) устанавливается козырек с водоотводом;
 - на высоте более 0,72 м от уровня земли входная группа должна быть выполнена за счет внутреннего пространства здания, строения, сооружения.
6. Ступени и входная площадка входных групп должны иметь противоскользящее покрытие или полосы.
7. На одном из торцов входной площадки может быть предусмотрен пандус или подъемное устройство для маломобильных групп населения.
8. Наружная кнопка вызывного устройства должна быть размещена в начале заезда на пандус или при входе на подъемное устройство для маломобильных групп населения.

Условные обозначения

- Выноска и номер позиции согласно Ведомости отделки фасадов на листе 1
- Координационная ось

СОГЛАСОВАНО
 1й заместитель начальника ДГА
 г. Перми - главный архитектор
 Д.Ю. Лапшин
 « 31 » 03 2023 г.

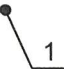


						03/2023-02-КП			
						Колерный паспорт объекта капитального строительства по ул. Чернышевского, 86 Свердловского района г. Перми			
Изм.	Кол. уч.	Лист	№ док.	Подп.	Дата	Офисное здание делового и коммерческого назначения	Стадия	Лист	Листов
Разраб.		Молоковских			03.23		П	4	
						Главный фасад	ИП Молоковских Я.А.		



Условия размещения дополнительного оборудования:


1. Дополнительное оборудование - размещаемые на фасадах здания, строения, сооружения системы технического обеспечения эксплуатации зданий, строений, сооружений (наружные блоки систем кондиционирования и вентиляции, маскирующие ограждения (экраны, решетки), вентиляционные трубопроводы, антенны, видеокамеры наружного наблюдения, электрощиты, кабельные линии, иное подобное оборудование), защитные устройства (решетки, рольставни), почтовые ящики, часы, банкоматы, элементы архитектурно-художественной подсветки, флажштоки и иное оборудование.
2. Размещение дополнительного оборудования, дополнительных элементов и устройств на фасадах объектов капитального строительства рекомендуется при соблюдении следующих условий:
 - соответствие размещения дополнительного оборудования архитектурному решению фасадов, предусмотренному проектной документацией, в соответствии с которой осуществлено строительство (реконструкция) Объекта, с привязкой к единой (вертикальной, горизонтальной) системе осей фасадов;
 - единая горизонтальная ось - условная прямая линия. Определяется как половина расстояния между верхним и нижним архитектурным элементом (окна, наличники, карниз, фриз и другие), выделяющимся (западающим, выступающим) из плоскости стены;
 - единая вертикальная ось - условная прямая линия. Определяется как половина расстояния между границами одного архитектурного элемента (окна, двери, колонны) либо между двумя архитектурными элементами (окна, двери, колонны);
 - комплексное решение размещения оборудования - единое архитектурное и цветовое решение (в том числе размер, форма, материал);
 - размещение дополнительного оборудования на архитектурных деталях, элементах декора, поверхностях с ценной архитектурной отделкой, а также крепление, ведущее к повреждению архитектурных поверхностей, не допускаются.
3. При размещении внешних блоков кондиционирования на фасадах здания, они закрываются декоративными экранами в цвет фасада.

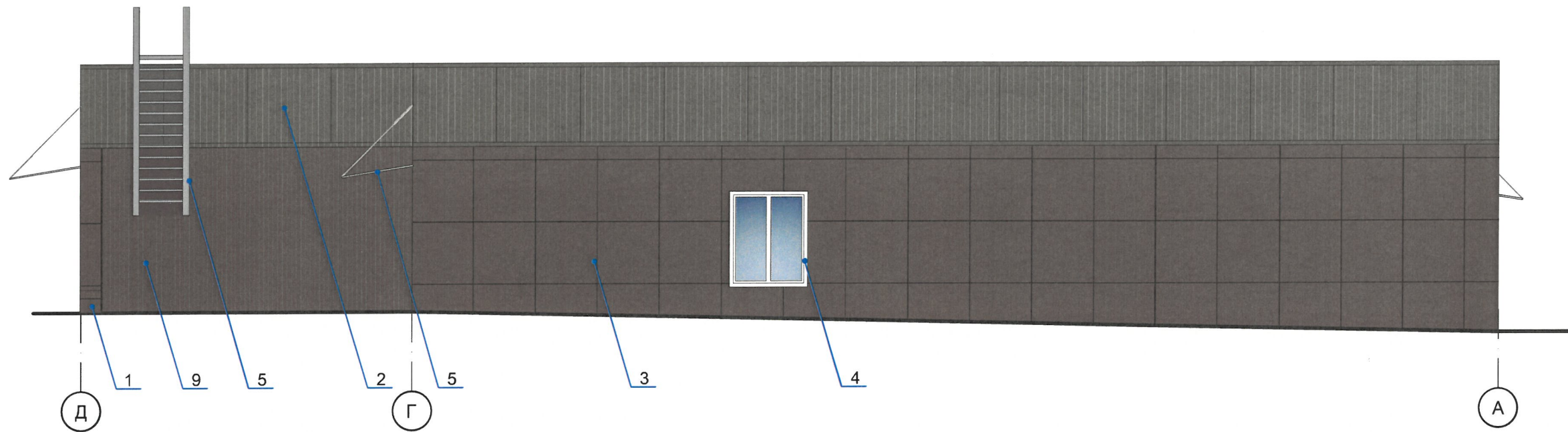
Условные обозначения

-  - Выноска и номер позиции согласно Ведомости отделки фасадов на листе 1
-  - Координационная ось
-  - 1



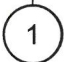

СОГЛАСОВАНО
 1^й заместитель начальника ДГА
 г. Перми - главный архитектор
 Д.Ю. Лапшин
 « 31 » 03 2023 г.

ПРИМЕЧАНИЕ: Условия размещения входных групп см. лист 4.

						03/2023-02-КП			
						Колерный паспорт объекта капитального строительства по ул. Чернышевского, 86 Свердловского района г. Перми			
Изм.	Кол. уч.	Лист	№ док.	Подп.	Дата	Офисное здание делового и коммерческого назначения	Стадия	Лист	Листов
Разраб.		Молоковских			03.23		П	5	
						Боковой фасад	ИП Молоковских Я.А.		



Условные обозначения

-  - Выноска и номер позиции согласно Ведомости отделки фасадов на листе 1
-  - Координационная ось
- 

ПРИМЕЧАНИЕ: Условия размещения входных групп см. лист 4;
Условия размещения дополнительного оборудования см. лист 5.

СОГЛАСОВАНО
и заместитель начальника ДГА
г. Перми - главный архитектор
Д.Ю. Лапшин
« 31 » 03 2023 г.

						03/2023-02-КП			
						Колерный паспорт объекта капитального строительства по ул. Чернышевского, 86 Свердловского района г. Перми			
Изм.	Кол. уч.	Лист	№ док.	Подп.	Дата	Офисное здание делового и коммерческого назначения	Стадия	Лист	Листов
Разраб.		Молоковских		<i>Молоковских</i>	03.23		П	6	
						Дворовой фасад	ИП Молоковских Я.А.		

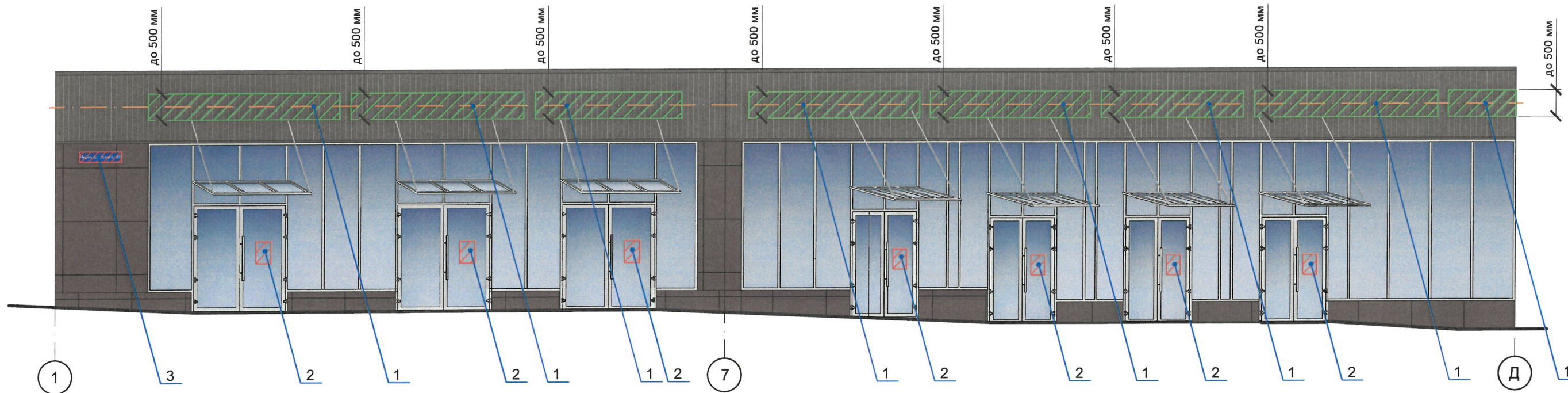


Схема компоновки объемных букв и/или логотипов, относительно оси и места размещения средств размещения информации

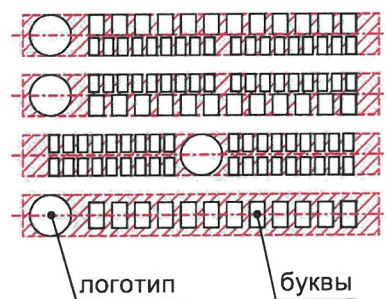
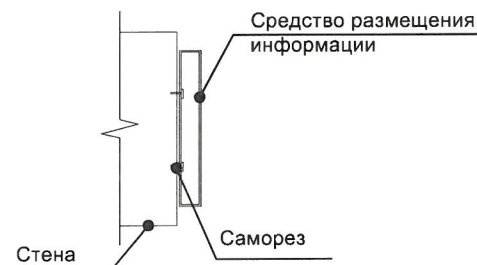


Схема крепления средств размещения информации к фасаду (поз. 1)



Управление архитектуры и городского дизайна
ДГА администрации г.Перми
**СООТВЕТСТВУЕТ АРХИТЕКТУРНОМУ
ОБЛИКУ ГОРОДА ПЕРМИ**
«31» 03.2023
Карасев С.А. Подпись

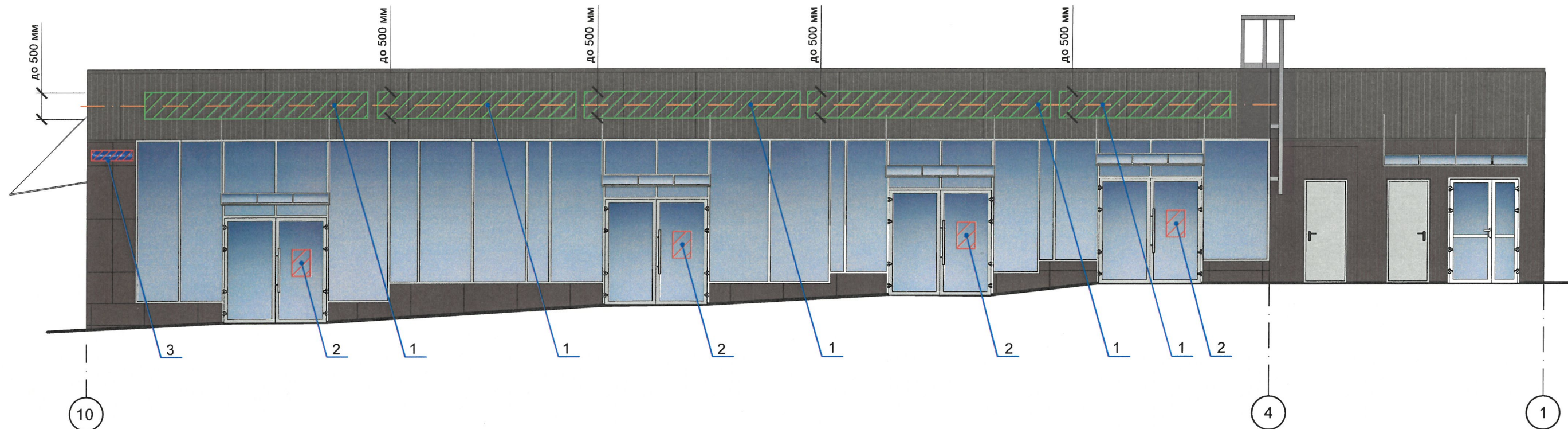
Условные обозначения

- Выноска и номер позиции согласно Ведомости средств размещения информации, рекламных конструкций
- Ось размещения средств размещения информации, рекламных конструкций
- Место допустимого размещения средств размещения информации, рекламных конструкций

Ведомость средств размещения информации, рекламных конструкций

ПОЗ.	Тип объекта, материал, способы крепления	Цвет (с указанием RAL)	Наличие подсветки
1	Объемные буквы и/или логотипы, размещенные на металлических направляющих без подложки в цвет фасада на стене здания. Оргстекло, металл, пластик	Фирменные цвета	Внутренняя или контурная подсветка
2	Информационная табличка (режимник) одиночная, размерами не более 0,5 x 0,7 м (ДхВ), или модульная. Металл, пластик, оргстекло, пленки.	Фирменные цвета	Возможна внутренняя подсветка
3	Указатель с наименованием улицы и номером дома (здания) (пункт 11.4.2. решения Пермской городской Думы от 15.12.2020 № 277). Металл, пластик, оргстекло.	Синий фон (R-(0), G-(20), B-(120)), белый	Возможна внутренняя подсветка

						03/2023-02-КП			
						Колерный паспорт объекта капитального строительства по ул. Чернышевского, 86 Свердловского района г. Перми			
Изм.	Кол. уч.	Лист	№ док.	Подп.	Дата	Офисное здание делового и коммерческого назначения	Стадия	Лист	Листов
Разраб.		Молоковских			03.23		П	7	
						Размещение средств размещения информации, рекламных конструкций (начало)	ИП Молоковских Я.А.		



Условия размещения средств размещения информации, рекламных конструкций.

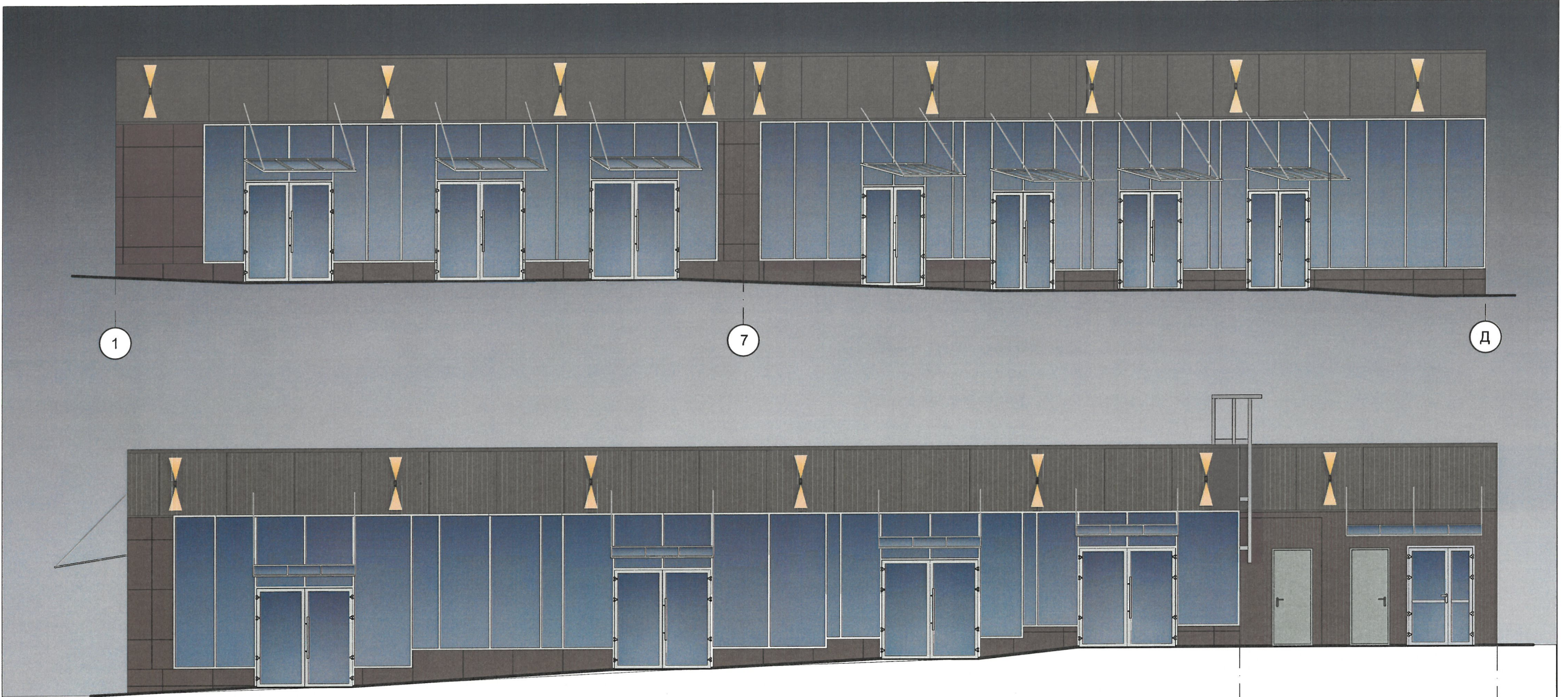
1. Место размещения информации располагаются относительно условной прямой линии - единой горизонтальной оси. Местоположение оси на фасаде определяется как половина расстояния между верхним и нижним архитектурным элементом (окна, наличники, карниз, фриз и др.), выделяющимся (западающим, выступающим) из плоскости стены.
2. Размещение вывесок и рекламных конструкций должно осуществляться в границах места допустимого размещения средств размещения информации, рекламных конструкций, установленных данным колерным паспортом объекта капитального строительства.
3. Размещение вывесок по отношению друг к другу, их конфигурация, наполненность информацией должны соответствовать Стандартным требованиям к вывескам, их размещению и эксплуатации (далее - Стандартные требования), утвержденным Решением Пермской городской Думы от 15.12.2020 №277.
4. В случае, если планируемые к размещению вывески не соответствуют Стандартным требованиям и действующему колерному паспорту, требуется внесение изменений в колерный паспорт путем разработки нового колерного паспорта.
5. Максимальный размер информационных табличек - 0,5 м x 0,7 м (пункт 2.13 Стандартных требований).
6. Узел крепления каждого типа объекта информации разрабатывается отдельным рабочим проектом.
7. В случае размещения рекламной конструкции на фасаде здания, строения, сооружения, такая конструкция должна быть отражена в составе нового колерного паспорта, а ее размещение должно осуществляться в соответствии с действующим порядком установки эксплуатации рекламных конструкций на территории города Перми, утвержденным решением Пермской городской Думы от 27.01.2009 № 11, с последующим получением на установку и эксплуатацию рекламной конструкции в установленном порядке.
8. В случае возникновения спорных ситуаций с другими организациями в отношении мест размещения вывесок, расположенных не в границах занимаемого помещения, регулирование конфликта и окончательное решение по размещению вывесок той или иной претендующей организации принимает владелец данного объекта.

Управление архитектуры и городского дизайна
ДГА администрации г.Перми
**СООТВЕТСТВУЕТ АРХИТЕКТУРНОМУ
ОБЛИКУ ГОРОДА ПЕРМИ**
31.03.2023
Карась С.А. Подпись

Условные обозначения

- 1 - Выноска и номер позиции согласно Ведомости средств размещения информации, рекламных конструкций на листе 7
- Ось размещения средств размещения информации, рекламных конструкций
- Место допустимого размещения средств размещения информации, рекламных конструкций

						03/2023-02-КП			
						Колерный паспорт объекта капитального строительства по ул. Чернышевского, 8Б Свердловского района г. Перми			
Изм.	Кол. уч.	Лист	№ док.	Подп.	Дата	Офисное здание делового и коммерческого назначения	Стадия	Лист	Листов
Разраб.		Молоковских			03.23		П	8	
						Размещение средств размещения информации, рекламных конструкций (продолжение)	ИП Молоковских Я.А.		



1

7

Д

10

4

1

СОГЛАСОВАНО
1й заместитель начальника ДГА
г. Перми - главный архитектор
Д.Ю. Лапшин
« 31 » 03 2023 г.

Условные обозначения

 - Светильник Feron DH0708 (световая температура 3000 К, напряжение 230 Вольт, мощность 15 Вт);

ПРИМЕЧАНИЕ:

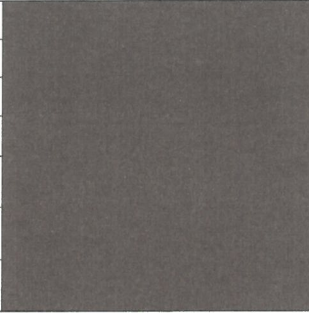
Необходимые требования архитектурно-художественной подсветки объектов:

1. Отсутствие слепящего действия на водителей транспортных средств и пешеходов;
2. Устанавливаются с учетом особенностей композиции фасада здания, без ущерба визуальным характеристикам;
3. Обеспечение хорошей видимости и выразительности в вечернее время;
4. Соотношение фоновых акцентных элементов световой композиций.

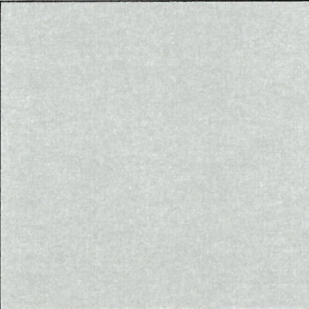
Основные типы подсветки здания:

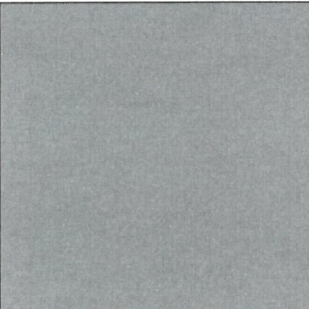
- точечная подсветка фасадов.

						03/2023-02-КП			
						Колерный паспорт объекта капитального строительства по ул. Чернышевского, 8б Свердловского района г. Перми			
Изм.	Кол. уч.	Лист	№ док.	Подп.	Дата	Офисное здание делового и коммерческого назначения	Стадия	Лист	Листов
Разраб.		Молоковских		<i>Лапшин</i>	03.23		П	9	
						Архитектурно-художественная подсветка	ИП Молоковских Я.А.		

Позиция согласно ведомости отделки фасадов	Координаты цвета RAL 8017 (шоколадно-коричневый)	C:	60	
		M:	80	
		Y:	80	
		K:	80	
		R:	68	
		G:	50	
1, 2, 7, 9		B:	45	

Позиция согласно ведомости отделки фасадов	Координаты цвета RAL 6014 (желто-оливковый)	C:	80	
		M:	50	
		Y:	90	
		K:	60	
		R:	68	
		G:	67	
3		B:	55	

Позиция согласно ведомости отделки фасадов	Координаты цвета RAL 7035 (светло-серый)	C:	5	
		M:	0	
		Y:	5	
		K:	20	
		R:	203	
		G:	208	
4, 5, 8		B:	204	

Позиция согласно ведомости отделки фасадов	Координаты цвета RAL 7040 (серое-окно)	C:	20	
		M:	5	
		Y:	10	
		K:	40	
		R:	157	
		G:	163	
5		B:	166	

21.4
СОГЛАСОВАНО
 1^й заместитель начальника ДГА
 г. Перми - главный архитектор
 Д.Ю. Лапшин
 « 31 » 03 2023 г.

ПРИМЕЧАНИЕ: Цвета в стандарте RAL и цветовой палитре CMYK, RGB приведены с сайта <https://colorscheme.ru/> (каталог цветов RAL CLASSIC)

						03/2023-02-КП			
						Колерный паспорт объекта капитального строительства по ул. Чернышевского, 86 Свердловского района г. Перми			
Изм.	Кол. уч.	Лист	№ док.	Подп.	Дата	Офисное здание делового и коммерческого назначения	Стадия	Лист	Листов
Разраб.	Молоковских			<i>Молоковских</i>	03.23		П	10	
						Эталоны колеров	ИП Молоковских Я.А.		