

Общество с ограниченной ответственностью "ЖБК-ПРОЕКТ"

Свидетельство № 0171.01-2017-5916029582-П-157 от 10.03.2017г.

№059-22-01-26-528 от 07.03.2023

Заказчик: ООО "ШКОЛА НА ХОЛМОГОРСКОЙ"

**ПАСПОРТ ВНЕШНЕГО ОБЛИКА ОБЪЕКТА КАПИТАЛЬНОГО СТРОИТЕЛЬСТВА  
(КОЛЕРНЫЙ ПАСПОРТ)**

**АДРЕС ОБЪЕКТА: г.Пермь, Свердловский район, ул. Холмогорская, 2ж**

**Шифр: ЭСП 36/2022-КП**

**ПЕРМЬ 2023 г.**

Ведомость чертежей

Лист	Наименование	Примечание
1	Общие данные (начало)	
2	Общие данные (окончание)	
3	Визуализация	
4	Главный фасад (В осях 27 - 1)	
5	Боковой фасад (В осях АА - А)	
6	Боковой фасад (В осях 1 - 27)	
7	Боковой фасад (В осях А - АА)	
8	Дворовые фасады (В осях Д - Р, 9 - 22/1)	
9	Дворовые фасады (В осях П - Г, 23 - 8)	
10 - 11	Размещение средств размещения информации, рекламных конструкций	
12	Эталоны колеров	

Ведомость отделки фасада

Поз.	Элемент фасада	Эталон цвета	Обозначение	Вид отделки	Примечание
1	Поле стен (тип 1), боковая поверхность воздухозаборных шахт, откосы, потолок главного входа		RAL 9003	Фиброцементные плиты (НГ) на системе вентилируемого фасада	
2	Поле стен (тип 2)		RAL 8019	Фиброцементные плиты (НГ) на системе вентилируемого фасада (рельефная поверхность кедр)	
3	Цоколь, боковая поверхность крылец, пандуса, входов в подвал, приямков, колонны главного входа		RAL 7024	Фиброцементные плиты (НГ) на системе вентилируемого фасада	
4	Откос		RAL 7024		
5	Оконные и дверные переплеты		RAL 7024	Металлопластик	
6	Покрытие и ступени крылец, пандус		RAL 7024	Керамогранит, бетон	
7	Элементы на фасаде и кровле (двери, вент. зонты), мет. элементы фасадов, водосточные трубы		RAL 7024	Краска эмаль Саралас по металлу для наружных работ	
8	Металлические ограждения входной группы, пандуса, крылец			Хромированная нержавеющая сталь	
9	Решетка вентиляции, металлическое ограждение кровли, пожарные лестницы		RAL 7024	Краска эмаль Саралас по металлу для наружных работ	
10	Отлив		RAL 7024	Оцинкованная сталь с полимерным покрытием	

Пояснительная записка

Объект капитального строительства: «Общеобразовательная школа на 1050 мест по адресу: город Пермь, улица Холмогорская, 2ж»  
 по адресу: г.Пермь, Свердловский р-он, ул. Холмогорская, 2ж;  
 Год постройки и ввода в эксплуатацию: новое строительство;  
 В плане здание прямоугольной конфигурации;  
 Стены наружные самонесущие: керамический кирпич;  
 Кровля: плоская;  
 Ранее колерные паспорта: не разрабатывались;  
 Нахождение в границах зон объектов культурного наследия: рассматриваемый объект не располагается в зоне объектов культурного наследия.  
 Настоящим колерным паспортом:  
 Определяются типы и виды отделки и их цветовые решения;  
 Устанавливаются места размещения средств размещения информации, рекламных конструкций;  
 Цветовое решение и применяемые материалы обеспечивают комплексное решение всех элементов фасадов, единство архитектурного облика здания. Средства размещения информации, рекламные конструкции не нарушают архитектурный облик здания;  
 Также представлена визуализация, которая представляет общую концепцию проекта и может отличаться от фасадов колерного паспорта;  
 Раздел «Архитектурно-художественная подсветка» настоящим колерным паспортом не разрабатывается.  
 Освещение фасада осуществляется за счет свечения окон и вывесок;  
 В соответствии с Градостроительным кодексом РФ, решением Пермской городской Думы от 15.12.2020 №277 "Об утверждении Правил благоустройства территории города Перми" и постановлением организации города Перми от 22.02.2017 №130 "Об утверждении формы и Порядка согласования паспорта внешнего облика капитального строительства (колерного паспорта)" колерные паспорта либо их изменения не являются разрешительной документацией на строительство, реконструкцию объектов капитального строительства; не является правовым основанием на устройство пристроек, навесов, козырьков и других архитектурных элементов объекта капитального строительства.  
 Предметом согласования данного колерного паспорта являются: принятые цветовые решения элементов фасада, применяемые материалы существующего объекта недвижимости, а также определение возможных типов размещения средств размещения информации на нем. Средства размещения информации, рекламных конструкций, не соответствующие типу и местам их возможного размещения, подлежат демонтажу;

СОГЛАСОВАНО:

Взамен инв. N

Подпись и дата

Инв. N подл.

СОГЛАСОВАНО  
 1-й заместитель начальника ДГА  
 г. Пермь - главный архитектор  
 Д.Ю. Ланский  
 20.03.23г.

						ЭСП 36/2022-КП			
						Колерный паспорт объекта капитального строительства по адресу: г. Пермь, Свердловский р-он, ул. Холмогорская, 2ж			
Изм.	Кол.уч.	Лист	№ док.	Подпись	Дата	«Общеобразовательная школа на 1050 мест по адресу: город Пермь, улица Холмогорская, 2ж»	Стадия	Лист	Листов
Разработал	Попова			<i>[Подпись]</i>	03.23		Общие данные (начало)	П	1
Норм. контр.	Борисова			<i>[Подпись]</i>	03.23	ООО "ЖБК-ПРОЕКТ"			

**Инструкция о порядке производства работ, связанных с окраской фасадов и всех наружных частей зданий, сооружений, строений, расположенных на территории города Перми.**

1. Окраска (отделка) фасадов и всех наружных частей зданий, сооружений, строений, расположенных на территории города Перми, может производиться лишь на основании паспорта внешнего облика объекта капитального строительства (колерного паспорта), согласованного с департаментом градостроительства и архитектуры администрации г. Перми (далее - ДГА).
2. До начала процесса окраски (отделки) здания или какого-либо сооружения должны быть произведены работы по капитальному ремонту всех без исключения его наружных частей, подлежащих окраске.
3. До начала ремонта зданий, имеющих газосветовую рекламу, сообщить рекламораспространителю о предстоящих работах на фасаде здания с целью сохранения вывесок либо их демонтажа.
4. Полуразрушенные и разрушенные архитектурные художественно-скульптурные элементы фасада: карнизы, фризы, колонны, пилястры, сандрики, кронштейны, обрамления проемов, различные лепные украшения, барельефы, мозаика, художественная роспись и т.п. подлежат обязательному восстановлению в своем первоначальном виде. Категорически запрещается производить окраску здания без предварительного восстановления указанных элементов декора фасада.
5. Металлические поверхности отдельных элементов фасада: чугунные решетки, ограждения балконов и лестниц, элементы входных групп, двери, кронштейны и прочие архитектурно-художественные элементы фасада перед окраской очищаются от грязи, ржавчины, старой краски и покрываются вновь атмосферостойкой краской для металлических поверхностей.
6. В соответствии с выданными образцами цвета (колерами) на окраску (отделку) здания организация, производящая ремонт здания, составляет пробные образцы цвета, которые наносятся на подготовленную для покраски поверхность стены в уровне 1-го этажа здания (не выше 1,5 метров от земли).
7. Проверку и согласование пробного образца цвета (выкрас колера) производит уполномоченный представитель ДГА. Без указанных проверки и согласования производить окраску (отделку) фасадов здания категорически запрещается.
8. Домууправления, организации и учреждения, производящие окраску (отделку) и связанный с нею ремонт фасадов здания, несут ответственность за выполнение настоящей инструкции и могут быть привлечены к административной ответственности за ее нарушение в соответствии со статьей 6.8.2 «Нарушение требований к внешнему виду фасадов зданий, строений, сооружений» Закона Пермского края от 06.04.2015 № 460-ПК «Об административных правонарушениях в Пермском крае».
9. По всем вопросам, связанным с производством работ, необходимо обращаться в ДГА по адресу: г. Пермь, ул. Сибирская, 15, каб. 315, тел. 212-76-98.

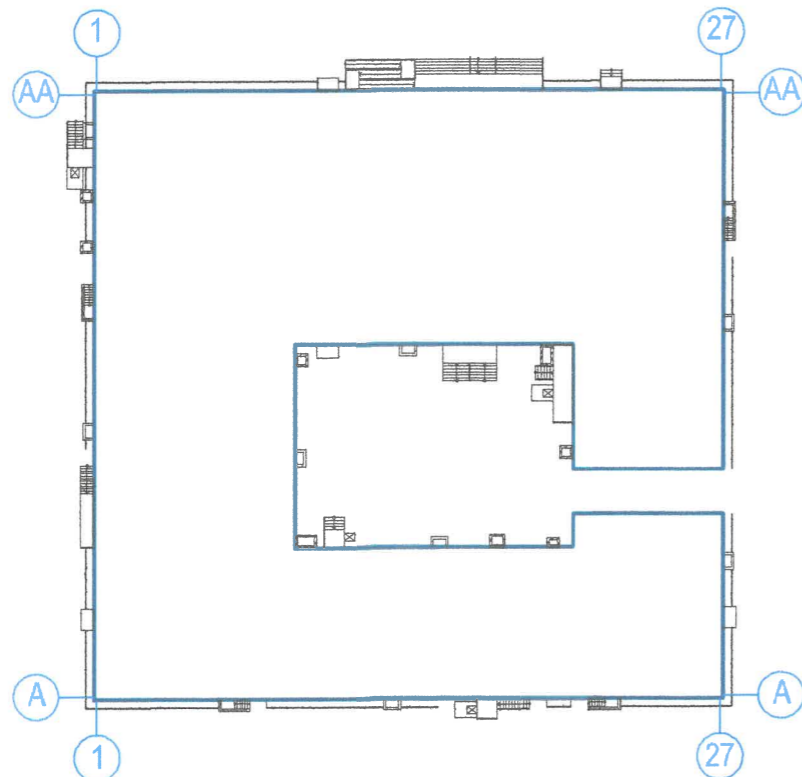


Источник: <https://isogd.gorodperm.ru/>

**Условные обозначения**

- 2ж - Общеобразовательная школа по адресу: ул.Холмогорская, 2ж адм. р-н Свердловский, г.Перми
- Фасады с местами размещения средств размещения информации, рекламных конструкций
- Красная линия
- Земельный участок с кадастровым номером 59:01:4319245:4615

**План условных координационных осей**



**Ведомость ссылочных и прилагаемых документов**

Обозначение	Наименование	Примечание							
	Каталог цветов RAL CLASSIC международная система соответствия цветов								
Решение Пермской городской Думы от 15.12.2020 №277	Об утверждении Правил благоустройства территории города Перми								
Постановление администрации г.Перми от 22.02.217 №130	Об утверждении формы и Порядка согласования паспорта внешнего облика объекта капитального строительства (колерного паспорта)								
<b>ЭСП 36/2022-КП</b>									
Колерный паспорт объекта капитального строительства по адресу: г. Пермь, Свердловский р-он, ул. Холмогорская, 2ж									
Изм.	Кол.уч.	Лист	№ док.	Подпись	Дата	«Общеобразовательная школа на 1050 мест по адресу: город Пермь, улица Холмогорская, 2ж»	Стадия	Лист	Листов
Разработал	Попова			<i>Попова</i>	03.23		П	2	
Норм. контр.	Борисова			<i>Борисова</i>	03.23	Общие данные (окончание)	ООО "ЖБК-ПРОЕКТ"		

Копиробал

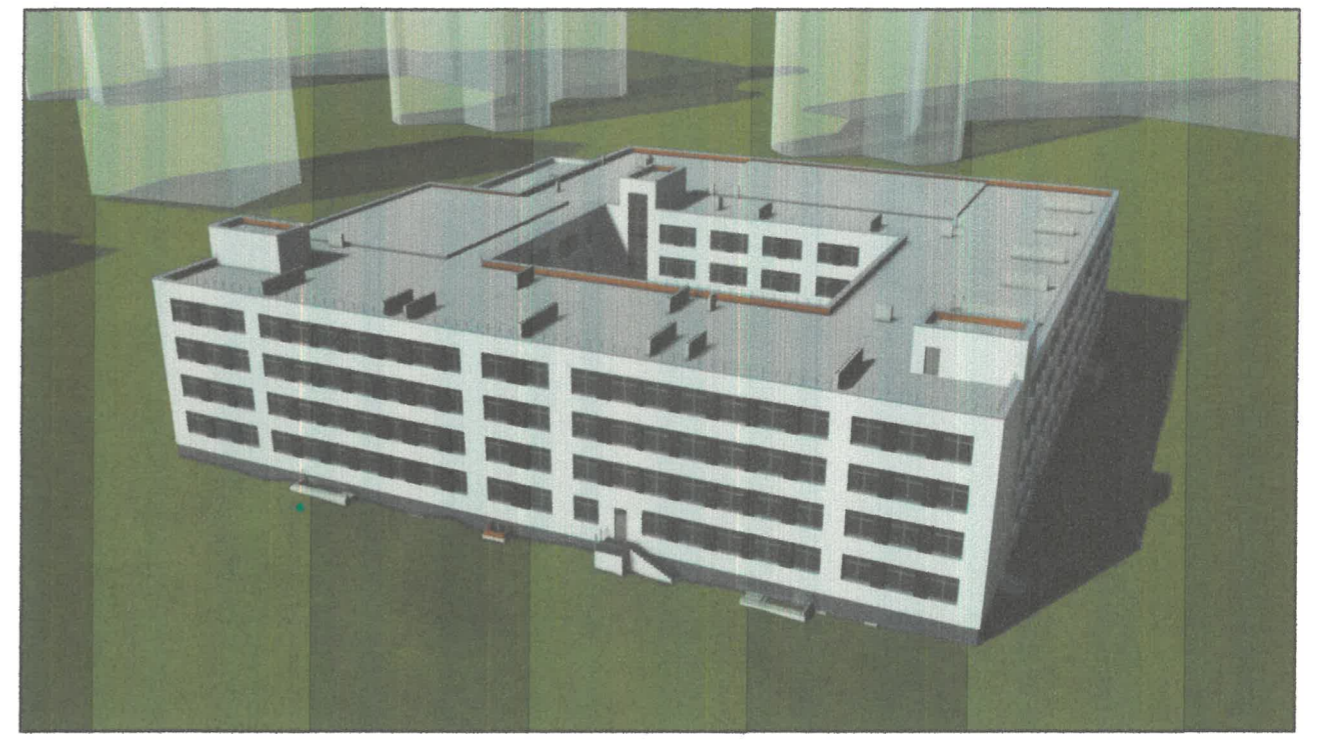
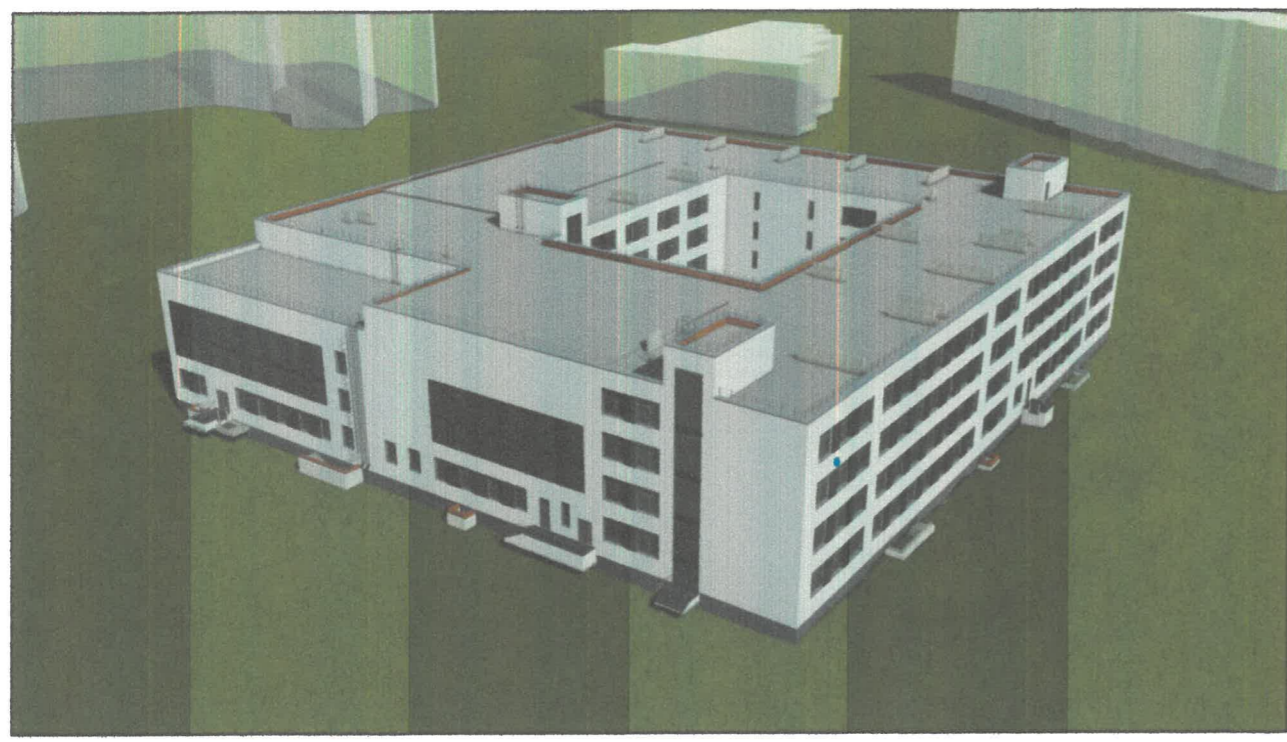
А3

СОГЛАСОВАНО:

Взамен инв. N

Подпись и дата

Инв. N подл.



СОГЛАСОВАНО:

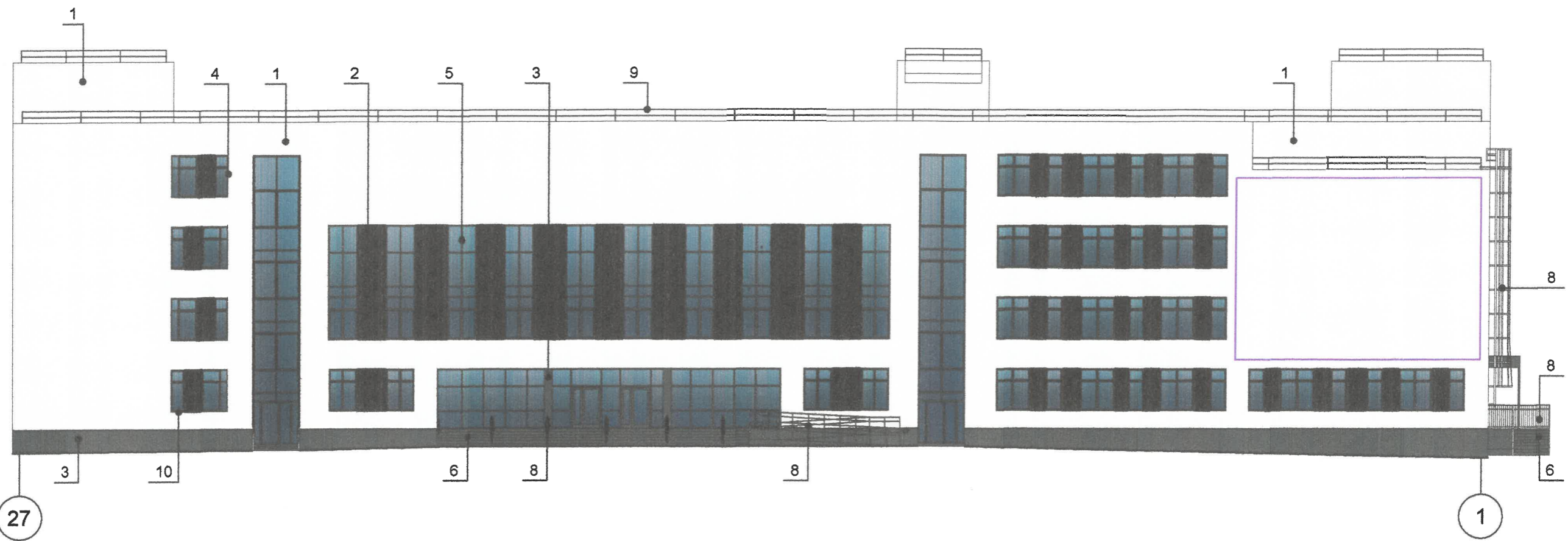
Взамен инв. N

Подпись и дата

Инв. N подл.

**Примечание:**  
Представленная визуализация отражает общую концепцию проекта и может отличаться от фасадов колерного паспорта




						ЭСП 36/2022-КП			
						Колерный паспорт объекта капитального строительства по адресу: г. Пермь, Свердловский р-он, ул. Холмогорская, 2ж			
Изм.	Кол.уч.	Лист	№ док.	Подпись	Дата	«Общеобразовательная школа на 1050 мест по адресу: город Пермь, улица Холмогорская, 2ж»	Стадия	Лист	Листов
							П	3	
Разработал		Попова		<i>[Signature]</i>	03.23				
Норм. контр.		Борисова		<i>[Signature]</i>	03.23	Визуализация			ООО "ЖБК-ПРОЕКТ"



**Примечание:**

1. В случае, если наружные лестницы при дополнительно устроенных входах в общественные помещения здания выходят за границы предоставленного земельного участка и красные линии квартала, то устройство дополнительных или переустройство существующих входных групп требует получения разрешения в установленном порядке;
2. Требования к входным группам установлены пунктом 11.7 Правил благоустройства территории города Перми, утвержденных Решением Пермской городской Думы от 15.12.2020 № 277;
3. При размещении новой входной группы, изменении входной группы при проведении реконструкции, капитального ремонта здания, строения, сооружения требуется разработка проекта колерного паспорта;
4. Размещение входных групп, расположенных в границах территорий достопримечательных мест на территории города Перми, должно соответствовать требованиям, установленным органом охраны объектов культурного наследия;  
Требования к входным группам, расположенным в границах территорий общего пользования, за исключением входных групп, расположенных в границах территорий достопримечательных мест:  
- архитектурные элементы входных групп (крыльцо, входная площадка, ступени, лестницы, ограждения, парапеты, роллетные системы (рольставни), козырьки, приемки, пандусы или подъемные устройства для маломобильных групп населения) должны быть выполнены параллельно фасаду здания, строения, сооружения на расстоянии не более чем 1,5 м от фасада здания, строения, сооружения и при условии сохранения ширины пешеходной зоны (тротуара) не менее 2 м;  
- размер входной площадки - 1,5 м x 1,85 м;  
- входная группа (прямоук) в подвальное или полуподвальное помещение должна быть выполнена параллельно фасаду здания, строения, сооружения с лестницей на расстоянии не более чем 1,5 м от фасада здания, строения, сооружения. По периметру входной группы (прямоука) устраивается парапет высотой не более 0,5 м, над входной группой (прямоуком) устанавливается козырек с водоотводом;
5. - на высоте более 0,72 м от уровня земли входная группа должна быть выполнена за счет внутреннего пространства здания, строения, сооружения;
6. Ступени и входная площадка входных групп должны иметь противоскользящее покрытие или полосы;
7. На одном из торцов входной площадки может быть предусмотрен пандус или подъемное устройство для маломобильных групп населения;
8. Наружная кнопка вызывного устройства должна быть размещена в начале заезда на пандус или при входе на подъемное устройство для маломобильных групп населения;
9. Условие размещения дополнительного оборудования см. лист 9;
10. Размещение кондиционеров на фасаде здания не предусматривается, кроме дворового фасада в осях 23 - 8. Системы кондиционирования устанавливаются за счет пространства помещений

**Условные обозначения:**

-  - позиция согласно ведомости отделки фасадов (лист1)
-  - условная координационная ось
-  - место допустимого размещения проекций



**СОГЛАСОВАНО**  
 Д.Ю. Яковлев  
 г. Пермь - главный архитектор  
 03.03.2023г.

СОГЛАСОВАНО:

Взамен инв. N

Подпись и дата

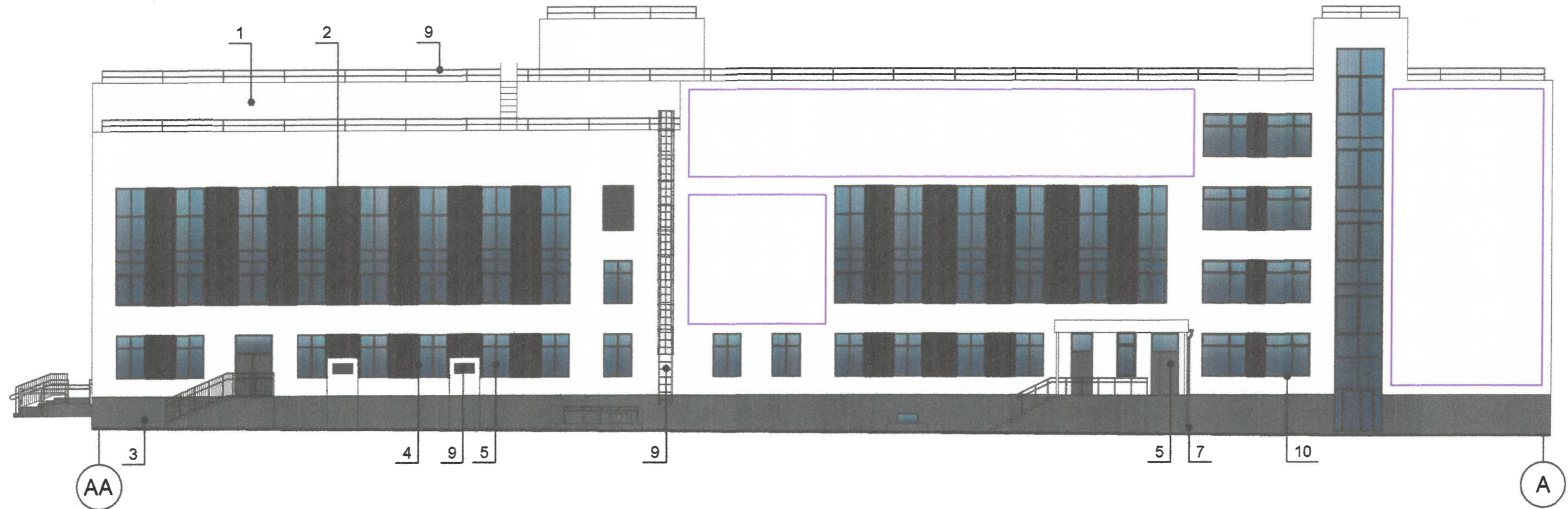
Инв. N подл.

						ЭСП 36/2022-КП			
						Колерный паспорт объекта капитального строительства по адресу: г. Пермь, Свердловский р-он, ул. Холмогорская, 2ж			
Изм.	Кол.уч.	Лист	№ док.	Подпись	Дата	«Общеобразовательная школа на 1050 мест по адресу: город Пермь, улица Холмогорская, 2ж»	Стадия	Лист	Листов
Разработал		Попова			03.23		П	4	
Норм. контр.		Борисова			03.23		Главный фасад (В осях 27 - 1)	ООО "ЖБК-ПРОЕКТ"	

Копиробал

A3

СОГЛАСОВАНО:


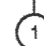






**СОГЛАСОВАНО**  
 1<sup>й</sup> заместитель начальника ДГА  
 г. Пермь - главный архитектор  
 Д.Ю. [Signature]  
 «03» 04 2023

**Примечание:**

1. Условия устройства и переустройства входных групп см. лист 4
2. Условия размещения дополнительного оборудования см. лист 9

**Условные обозначения:**

-  - позиция согласно ведомости отделки фасадов (лист 1)
-  - условная координационная ось
-  - место допустимого размещения проекций

						ЭСП 36/2022-КП			
						Колерный паспорт объекта капитального строительства по адресу: г. Пермь, Свердловский р-он, ул. Холмогорская, 2ж			
Изм.	Кол.уч.	Лист	№ док.	Подпись	Дата	«Общеобразовательная школа на 1050 мест по адресу: город Пермь, улица Холмогорская, 2ж»	Стадия	Лист	Листов
Разработал	Попова				03.23	Боковой фасад (В осях AA - А)	П	5	
Норм. контр.	Борисова				03.23		ООО "ЖБК-ПРОЕКТ"		

Копиробал

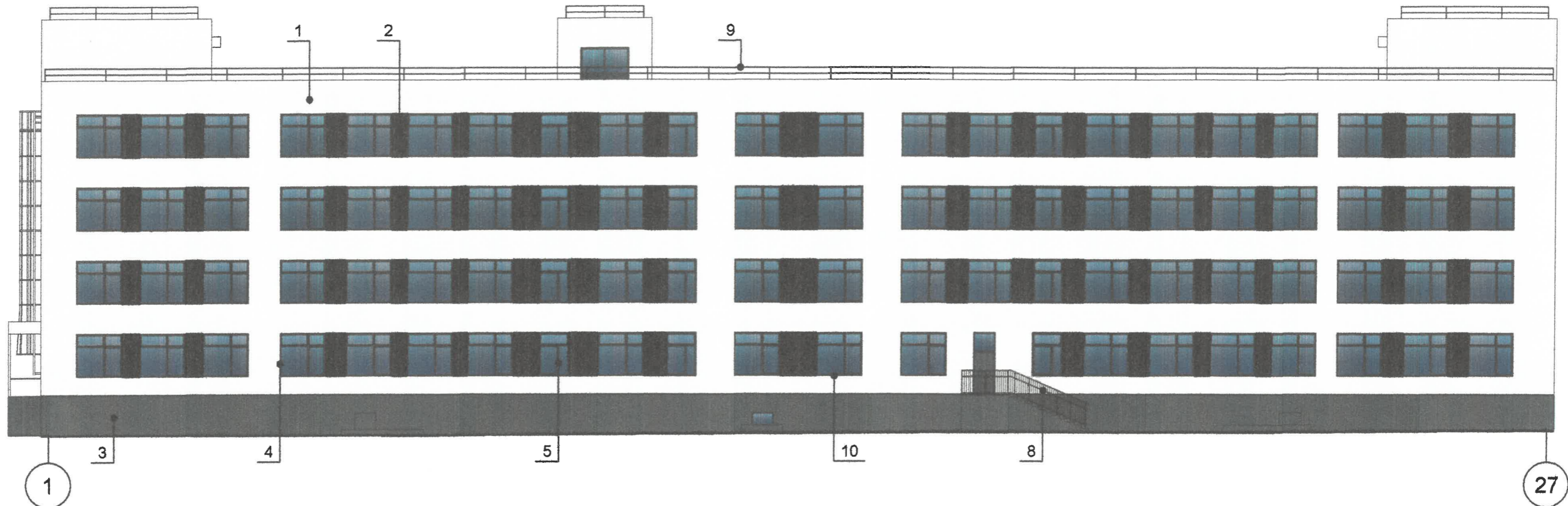
А3

Взамен инв. N

Подпись и дата

Инв. N подл.

СОГЛАСОВАНО:








**СОГЛАСОВАНО**  
 заместитель начальника ДГА  
 г. Перми - главный архитектор  
 Д.Ю. Каргин  
 03/04/2023

**Примечание:**

1. Условия устройства и переустройства входных групп см. лист 4
2. Условия размещения дополнительного оборудования см. лист 9

**Условные обозначения:**

-  - позиция согласно ведомости отделки фасадов (лист 1)
-  - условная координационная ось
-  - место допустимого размещения проекций

						ЭСП 36/2022-КП			
						Колерный паспорт объекта капитального строительства по адресу: г. Пермь, Свердловский р-он, ул. Холмогорская, 2ж			
Изм.	Кол.уч.	Лист	№ док.	Подпись	Дата	«Общеобразовательная школа на 1050 мест по адресу: город Пермь, улица Холмогорская, 2ж»	Стадия	Лист	Листов
Разработал	Попова				03.23		П	6	
Норм. контр.	Борисова				03.23	Боковой фасад (В осях 1 - 27)	ООО "ЖБК-ПРОЕКТ"		

Копиробал

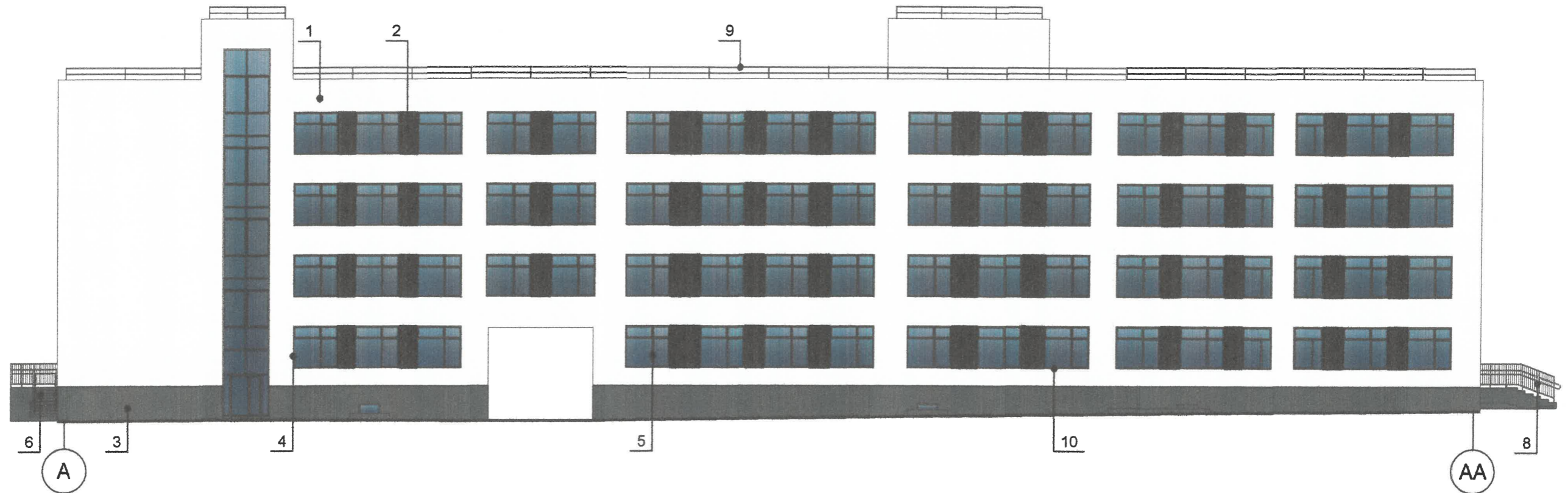
А3

Взамен инв. N

Подпись и дата

Инв. N подл.

СОГЛАСОВАНО:

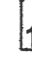






**СОГЛАСОВАНО**  
 1<sup>й</sup> заместитель начальника ДГА  
 г. Пермь - главный архитектор  
 Д.Ю. Павлов  
 «03» / «09» 2023 г.

**Примечание:**

1. Условия устройства и переустройства входных групп см. лист 4
2. Условия размещения дополнительного оборудования см. лист 9

**Условные обозначения:**

-  - позиция согласно ведомости отделки фасадов (лист 1)
-  - условная координационная ось
-  - место допустимого размещения проекций

						ЭСП 36/2022-КП			
						Колерный паспорт объекта капитального строительства по адресу: г. Пермь, Свердловский р-он, ул. Холмогорская, 2ж			
Изм.	Кол.уч.	Лист	№ док.	Подпись	Дата	«Общеобразовательная школа на 1050 мест по адресу: город Пермь, улица Холмогорская, 2ж»	Стадия	Лист	Листов
Разработал		Попова			03.23	Боковой фасад (В осях А - АА)	П	7	
Норм. контр.		Борисова			03.23		ООО "ЖБК-ПРОЕКТ"		

Копиробал

А3

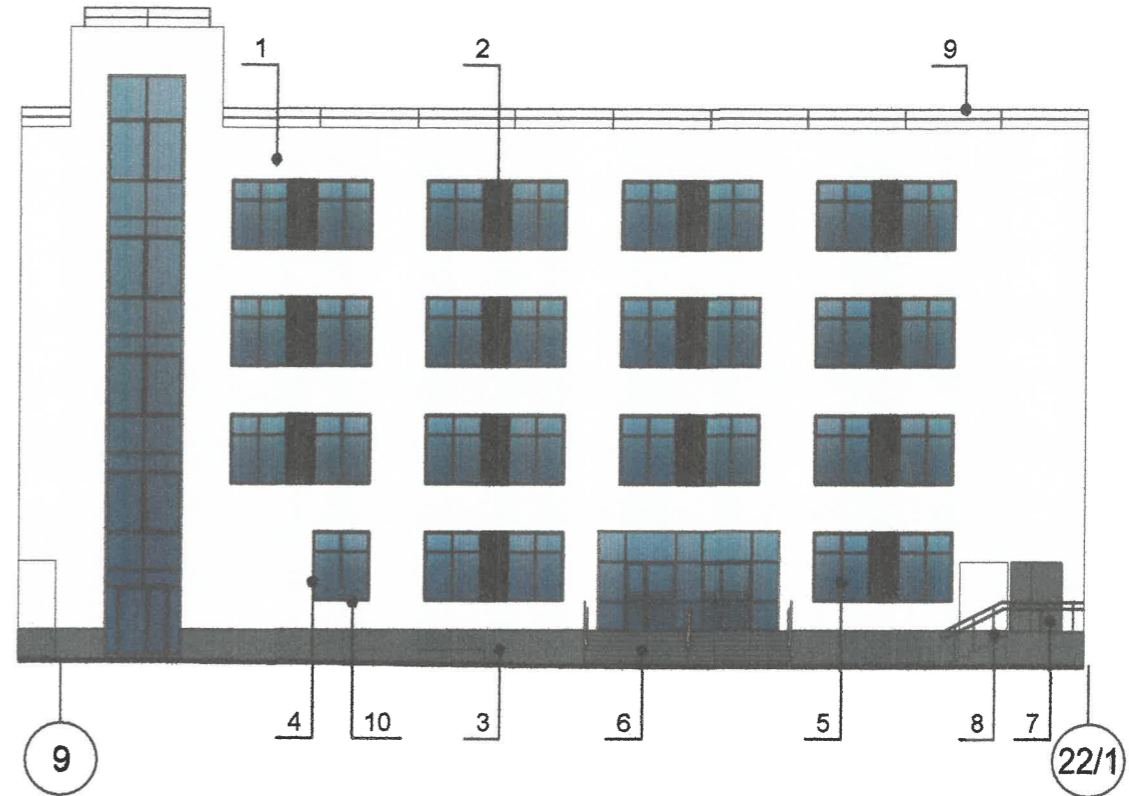
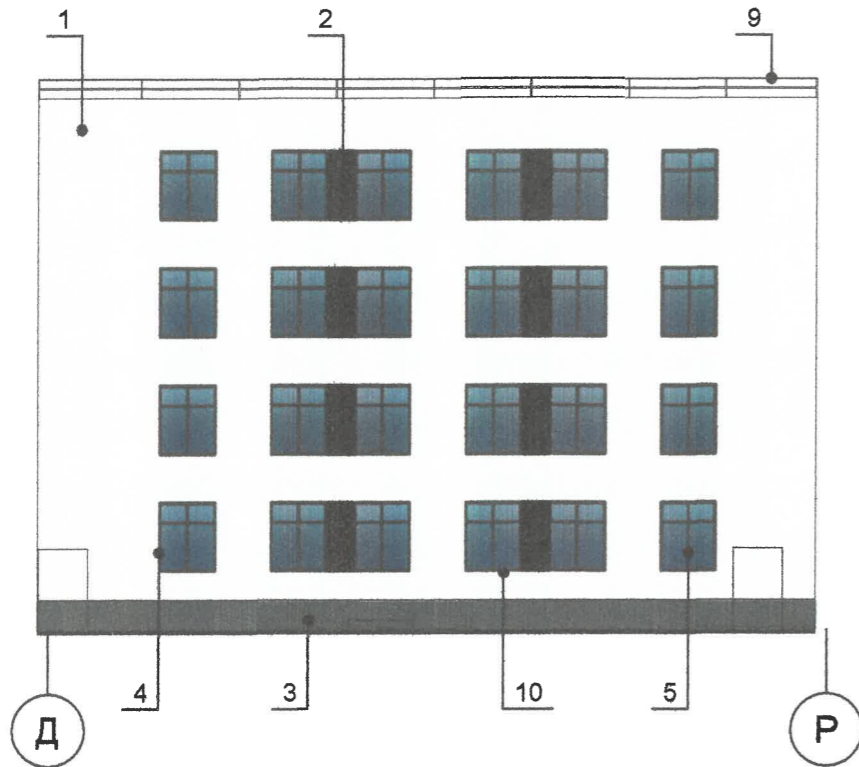
Взамен инв. N

Подпись и дата

Инв. N подл.



СОГЛАСОВАНО:



**СОГЛАСОВАНО**  
 1<sup>й</sup> заместитель начальника ДГА  
 г. Пермь - главный архитектор  
 Д.Ю. [Signature]  
 «03/04 2023г.»

**Примечание:**

1. Условия устройства и переустройства входных групп см. лист 4
2. Условия размещения дополнительного оборудования см. лист 9

**Условные обозначения:**

- позиция согласно ведомости отделки фасадов (лист 1)
- условная координационная ось
- место допустимого размещения проекций

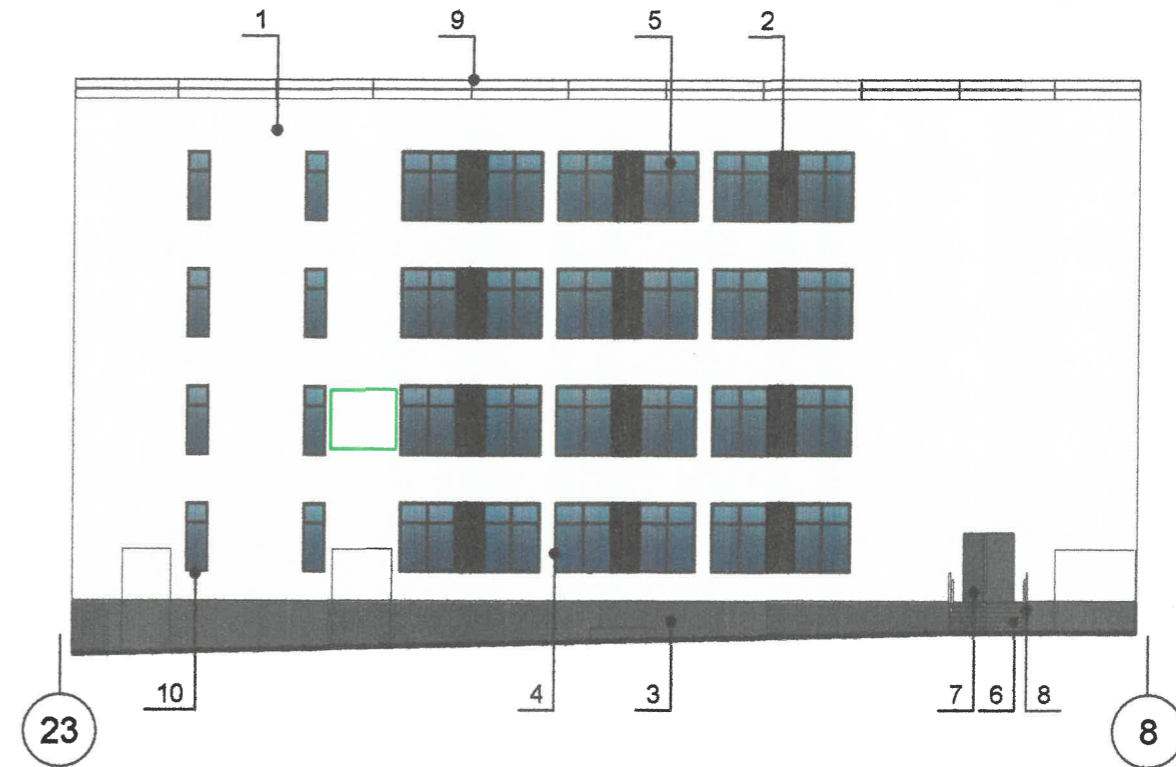
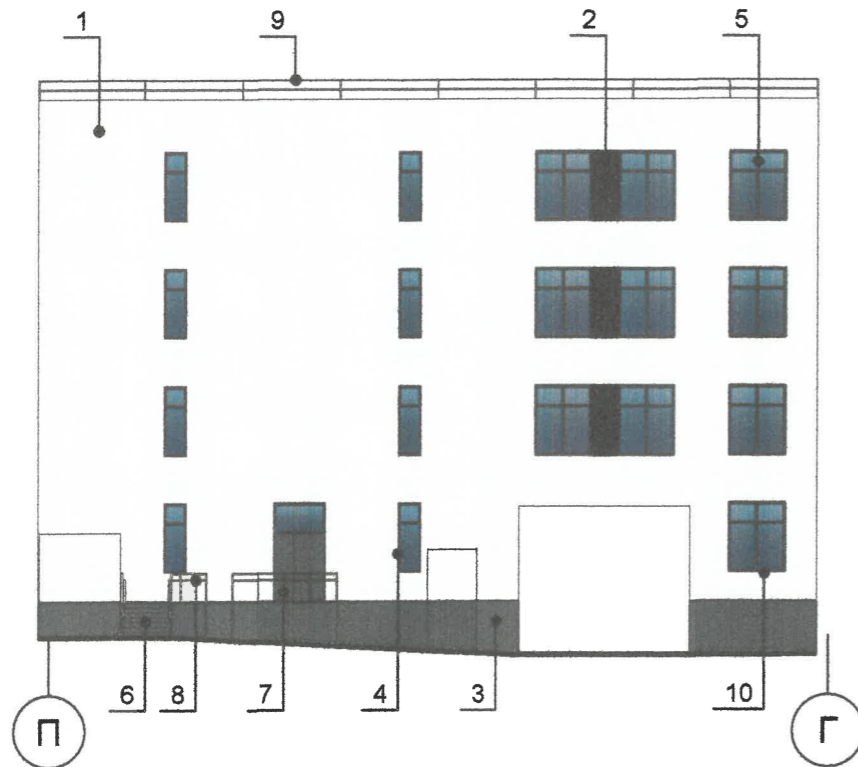
						ЭСП 36/2022-КП			
						Колерный паспорт объекта капитального строительства по адресу: г. Пермь, Свердловский р-он, ул. Холмогорская, 2ж			
Изм.	Кол.уч.	Лист	№ док.	Подпись	Дата	«Общеобразовательная школа на 1050 мест по адресу: город Пермь, улица Холмогорская, 2ж»	Стадия	Лист	Листов
Разработал		Попова			03.23			П	8
Норм. контр.		Борисова			03.23	Дворовые фасады (В осях Д - Р, 9 - 22/1)	ООО "ЖБК-ПРОЕКТ"		

Взамен инв. N

Подпись и дата

Инв. N подл.

СОГЛАСОВАНО:



**Примечание:**

- Дополнительное оборудование - размещаемые на фасадах здания, строения, сооружения системы технического обеспечения эксплуатации зданий, строений, сооружений (наружные блоки систем кондиционирования и вентиляции, маскирующие ограждения (экраны, решетки), вентиляционные трубопроводы, антенны, видеокamеры наружного наблюдения, электрощиты, кабельные линии, иное подобное оборудование), защитные устройства (решетки, рольставни), почтовые ящики, часы, банкоматы, элементы архитектурно-художественной подсветки, флажки и иное оборудование;
- Размещение дополнительного оборудования, дополнительных элементов и устройств на фасадах объектов капитального строительства рекомендуется при соблюдении следующих условий:
  - соответствие размещения дополнительного оборудования архитектурному решению фасадов, предусмотренному проектной документацией, в соответствии с которой осуществлено строительство (реконструкция) Объекта, с привязкой к единой (вертикальной, горизонтальной) системе осей фасадов;
  - единая горизонтальная ось - условная прямая линия. Определяется как половина расстояния между верхним и нижним архитектурным элементом (окна, наличники, карниз, фриз и другие), выделяющимся (западающим, выступающим) из плоскости стены;
  - единая вертикальная ось - условная прямая линия. Определяется как половина расстояния между границами одного архитектурного элемента (окна, двери, колонны) либо между двумя архитектурными элементами (окна, двери, колонны);
  - комплексное решение размещения оборудования - единое архитектурное и цветовое решение (в том числе размер, форма, материал);
  - размещение дополнительного оборудования на архитектурных деталях, элементах декора, поверхностях с ценной архитектурной отделкой, а также крепление, ведущее к повреждению архитектурных поверхностей, не допускаются.
- Размещение кондиционеров на фасадах здания не предусматривается, кроме дворового фасада в осях 23 - 8. Системы кондиционирования устанавливаются за счет пространства помещений.

**Условные обозначения:**

- позиция согласно ведомости отделки фасадов (лист 1)
- условная координационная ось
- место допустимого размещения дополнительного оборудования

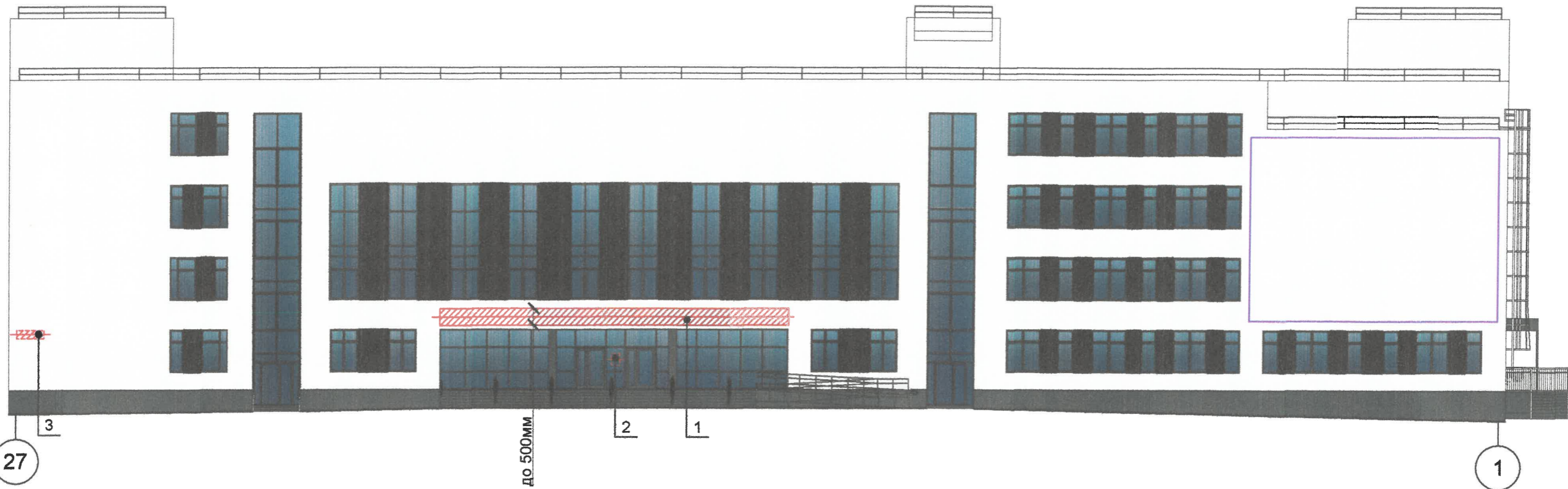
**СОГЛАСОВАНО**  
 1<sup>й</sup> заместитель начальника ДГА  
 г. Пермь - главный архитектор  
 Д.Ю. Маньшин  
 «03» / 04 / 2023г.

Взамен инв. N

Подпись и дата

Инв. N подл.

						<b>ЭСП 36/2022-КП</b>			
						Колерный паспорт объекта капитального строительства по адресу: г. Пермь, Свердловский р-он, ул. Холмогорская, 2ж			
Изм.	Кол.уч.	Лист	№ док.	Подпись	Дата	«Общеобразовательная школа на 1050 мест по адресу: город Пермь, улица Холмогорская, 2ж»	Стадия	Лист	Листов
					03.23		П	9	
Разработал		Попова				Дворовые фасады (В осях П - Г, 23 - 8)	ООО "ЖБК-ПРОЕКТ"		
Норм. контр.		Борисова			03.23				



Управление архитектуры и городского дизайна  
ДГА администрации г.Перми  
**СООТВЕТСТВУЕТ АРХИТЕКТУРНОМУ  
ОБЛИКУ ГОРОДА ПЕРМИ**  
« 03 04 2023 »  
Подпись: *Александр*

**Условные обозначения**

- место допустимого размещения средств размещения информации, рекламных конструкций
- единая горизонтальная ось размещения объектов
- выноска, номер позиции согласно ведомости средств размещения информации, рекламных конструкций
- условная координационная ось

**Условия размещения средств размещения информации, рекламных конструкций**

1. Место размещения информации располагаются относительно условной прямой линии - единой горизонтальной оси. Местоположение оси на фасаде определяется как половина расстояния между верхним и нижним архитектурным элементом (окна, наличники, карниз, фриз и др.), выделяющимся (западающим, выступающим) из плоскости стены.
2. Размещение вывесок и рекламных конструкций должно осуществляться в границах места допустимого размещения средств размещения информации, рекламных конструкций, установленных данным колерным паспортом объектом капитального строительства.
3. Размещение вывесок по отношению друг к другу, их конфигурация, наполненность информацией должны соответствовать Стандартным требованиям к вывескам, их размещению и эксплуатации (далее - Стандартные требования), утвержденным Решением Пермской городской Думы от 15.12.2020 №277.
4. В случае, если планируемые к размещению вывески не соответствуют Стандартным требованиям и действующему колерному паспорту, требуется внесение изменений в колерный паспорт путем разработки нового колерного паспорта.
5. Максимальный размер информационных табличек - 0,5 м x 0,7 м (пункт 2.13 Стандартных требований).
6. Узел крепления каждого типа объекта информации разрабатывается отдельным рабочим проектом.
7. В случае размещения рекламной конструкции на фасаде здания, строения, сооружения, такая конструкция должна быть отражена в составе нового колерного паспорта, а ее размещение должно осуществляться в соответствии с действующим порядком установки эксплуатации рекламных конструкций на территории города Перми, утвержденным решением пермской городской Думы, с последующим получением на установку и эксплуатацию рекламной конструкции в установленном порядке.

**Ведомость средств размещения информации, рекламных конструкций**

№	Тип объекта, материал, способы крепления	Цвет (с указанием RAL)	Наличие подсветки
1	Вывеска - объемные буквы и/или логотипы без подложки на металлических направляющих в цвет фасада на стене здания. Металл, пластик, пленки	Фирменные цвета	Внешняя или внутренняя светодиодами
2	Информационная табличка (режимник). Одиночная (500x700). Оргстекло, пластик, металл, выклейки	Фирменные цвета	Без подсветки
3	Указатель с наименованием улицы и номером дома (здания) (пункт 11.4.2 решения Пермской городской Думы от 15.12.2020 № 277). Пластик, металл.	Синий: R-(0), G-(20), B-(120); белый	Возможна подсветка
<b>ЭСП 36/2022-КП</b>			
Колерный паспорт объекта капитального строительства по адресу: г. Пермь, Свердловский р-он, ул. Холмогорская, 2ж			
Изм.	Кол.уч.	Лист	№ док.
Разработал	Попова	<i>А</i>	03.23
Норм. контр.	Борисова	<i>Б</i>	03.23
«Общеобразовательная школа на 1050 мест по адресу: город Пермь, улица Холмогорская, 2ж»			Стадия Лист Листов П 10
Размещение средств размещения информации, рекламных конструкций			ООО "ЖБК-ПРОЕКТ"

СОГЛАСОВАНО:

Взамен и/или №

Подпись и дата

И/или № подл.

СОГЛАСОВАНО:



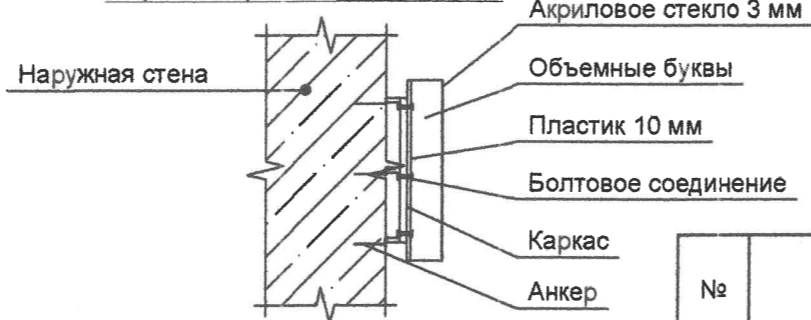
1

3  
27

**Условные обозначения:**

- место допустимого размещения средств размещения информации, рекламных конструкций
- единая горизонтальная ось размещения объектов
- выноска, номер позиции согласно ведомости средств размещения информации, рекламных конструкций
- условная координационная ось

**Вариант крепления вывески**

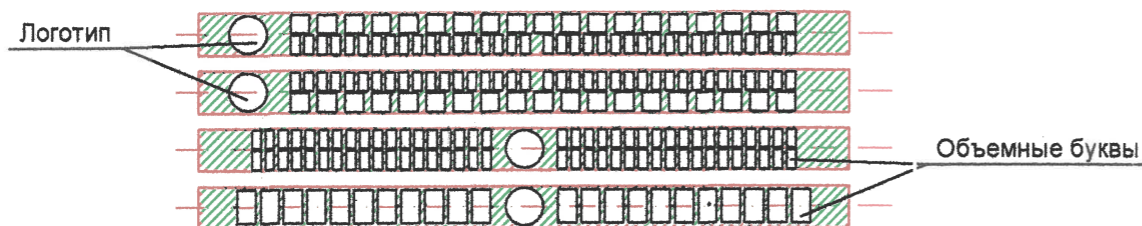


Управление архитектуры и городского дизайна  
ДГА администрации г.Перми  
**СООТВЕТСТВУЕТ АРХИТЕКТУРНОМУ  
ОБЛИКУ ГОРОДА ПЕРМИ**  
«03» 08/2023  
Турасова Подпись

**Ведомость средств размещения информации, рекламных конструкций**

№	Тип объекта, материал, способы крепления	Цвет (с указанием RAL)	Наличие подсветки					
3	Указатель с наименованием улицы и номером дома (здания) (пункт 11.4.2 решения Пермской городской Думы от 15.12.2020 № 277). Пластик, металл.	Синий: R-(0), G-(20), B-(120); белый	Возможна подсветка					
<b>ЭСП 36/2022-КП</b>								
Колерный паспорт объекта капитального строительства по адресу: г. Пермь, Свердловский р-он, ул. Холмогорская, 2ж								
Изм.	Кол.уч.	Лист	№ док.	Подпись	Дата	«Общеобразовательная школа на 1050 мест по адресу: город Пермь, улица Холмогорская, 2ж»		
Разработал	Попова			<i>[Signature]</i>	03.23			
Норм. контр.	Борисова			<i>[Signature]</i>	03.23	П	11	
Размещение средств размещения информации, рекламных конструкций						ООО "ЖБК-ПРОЕКТ"		

**Схемы компоновки объемных букв и/или логотипа относительно оси и места размещения средств размещения информации**



Взамен инв. N

Подпись и дата


Инв. N подл.

Позиция ведомости отделки фасадов	RAL 9003	C	0
		M	0
		Y	0
		K	0
		R	244
		G	248
		B	244
1			

Позиция ведомости отделки фасадов	RAL 7024	C	80
		M	60
		Y	50
		K	40
		R	71
		G	74
		B	80
3, 4, 5, 6, 7, 9, 10			

Позиция ведомости отделки фасадов	RAL 8019	C	90
		M	90
		Y	80
		K	80
		R	63
		G	58
		B	58
2			

СОГЛАСОВАНО:




**СОГЛАСОВАНО**  
 1й заместитель начальника ДГА  
 г. Пермь - главный архитектор  
 «03» / 09 2023 г.

Координаты цветов RAL приведены с сайта: <https://colorscheme.ru>  
 Каталоги цветов: RAL CLASSIC

Взамен инв. N

Подпись и дата

Инв. N подл.

						<b>ЭСП 36/2022-КП</b>			
						Колерный паспорт объекта капитального строительства по адресу: г. Пермь, Свердловский р-он, ул. Холмогорская, 2ж			
Изм.	Кол.уч.	Лист	№ док.	Подпись	Дата	«Общеобразовательная школа на 1050 мест по адресу: город Пермь, улица Холмогорская, 2ж»	Стадия	Лист	Листов
Разработал		Попова			03.23		П	12	
Норм. контр.		Борисова			03.23	Эталоны колеров	ООО "ЖБК-ПРОЕКТ"		

Копиробал

А3