

ООО «Призма»

№059-22-01-26-1008 от 24.03.2023

Заказчик: «ИП Шулепов Андрей Васильевич»

**ПАСПОРТ ВНЕШНЕГО ОБЛИКА ОБЪЕКТА КАПИТАЛЬНОГО СТРОИТЕЛЬСТВА
(КОЛЕРНЫЙ ПАСПОРТ)**

**АДРЕС ОБЪЕКТА: г.Пермь, административный район Мотовилихинский,
улица 1905 года, здание (строение) № 35г**

35г-1905-2023-АР

ПЕРМЬ 2023г.

Ведомость чертежей

Лист	Наименование	Примечание
1	Общие данные (начало)	
2	Общие данные (продолжение)	
3	Существующее состояние фасадов (фотофиксация)	
4	Главный фасад	
5	Боковой фасад	
6	Дворовой фасад	
7	Размещение средств размещения информации, рекламных конструкций	
8	Эталоны колеров	

Ведомость отделки фасадов

Поз.	Элемент фасада	Эталон цвета	Обознач.	Вид отделки	Прим.
1	Поле стен (тип 1)		RAL 7024	Сэндвич панели	
2	Поле стен (тип 2)		RAL 3020	Сэндвич панели	
3	Цоколь		RAL 7024	Оцинкованная сталь с полимерным покрытием	
4	Оконные блоки		RAL 7024	Металлопластик	
5	Перила, ограждение лестница		RAL 7024	Атмосферостойкая краска, металл	
6	Преплёт витражей		RAL 7024	Металлопластик	
7	Роллетные ворота		RAL 7024	Оцинкованная сталь с полимерным покрытием	
8	Двери		RAL 7024	Атмосферостойкая краска, металл	
9	Отливы, откосы		RAL 7024 RAL 3020	Оцинкованная сталь с полимерным покрытием	

Пояснительная записка.

Объект капитального строительства – 2-х этажное здание склада, расположенное по адресу: г. Пермь, Мотовилихинский район, ул. 1905 года, 35г;
 Год постройки и ввода в эксплуатацию: 2023;
 Серия и тип постройки здания- типовое;
 В плане дом прямоугольной конфигурации;
 Материалы несущих стен - сэндвич панели;
 Кровля плоская;
 Ранее разработанные колерные паспорта: не разрабатывался;
 Нахождение в границах зон объектов культурного наследия: рассматриваемый объект не располагается в зоне охраны объектов культурного наследия;


Настоящим колерным паспортом:

Определяются типы и виды отделки, и их цветовые решения;
 Устанавливаются виды и места размещения средств размещения информации, рекламных конструкций;
 Цветовое решение и применяемые материалы обеспечивают комплексное решение всех элементов фасада, единство архитектурного облика здания. Средства размещения информации, рекламные конструкции не нарушат архитектурный облик здания.

Раздел «Архитектурно-художественная подсветка» настоящим колерным паспортом не разрабатывается. Освещение фасада осуществляется за счет свечения окон и вывесок.
 В соответствии с Градостроительным кодексом Российской Федерации, решением Пермской городской Думы от 15.12.2020 № 277 «Об утверждении Правил благоустройства территории города Перми» и постановлением администрации города Перми от 22.02.2017 № 130 «Об утверждении формы и Порядка согласования паспорта внешнего облика объекта капитального строительства (колерного паспорта)» колерные паспорта либо их изменения в колерные паспорта не являются разрешительной документацией на строительство, реконструкцию объекта капитального строительства; не являются правовым основанием на устройство пристроек, навесов, козырьков и архитектурных элементов объекта капитального строительства;

Предметом согласования данного колерного паспорта являются: принятые цветовые решения элементов фасада, применяемые материалы существующего объекта недвижимости, а также определение возможных типов размещения средств размещения информации на нем. Средства размещения информации, рекламные конструкции, не соответствующие типу и местам их возможного размещения, предусмотренные данным колерным паспортом или Стандартным требованиям (Решение Пермской городской Думы № 277 от 15.12.2020), подлежат демонтажу.

СОГЛАСОВАНО
 1^й заместитель начальника ДГА
 г. Пермь - главный архитектор
 Д.Ю. Лапшин
 03.23

						35г-1905-2023-AP			
						Колерный паспорт объекта капитального строительства по ул. 1905 года, 35г, Мотовилихинского района г. Перми			
Изм.	Кол.уч	Лист	№док	Подпись	Дата	2-х этажное здание склада	Стадия	Лист	Листов
	Разраб.	Семенов С.А.		<i>Семенов</i>	03.23		П	1	8
						Общие данные (начало)			

Инструкция о порядке производства работ, связанных с окраской фасадов и всех наружных частей зданий, сооружений, строений, расположенных на территории города Перми

- Окраска (отделка) фасадов и всех наружных частей зданий, сооружений, строений, расположенных на территории города Перми, может производиться лишь на основании паспорта внешнего облика объекта капитального строительства (колерного паспорта), согласованного с департаментом градостроительства и архитектуры администрации г. Перми (далее – ДГА).
- До начала процесса окраски (отделки) здания или какого-либо сооружения должны быть произведены работы по капитальному ремонту всех без исключения его наружных частей, подлежащих окраске.
- До начала ремонта зданий, имеющих газосветовую рекламу, сообщить рекламораспространителю о предстоящих работах на фасаде здания с целью сохранения вывесок либо их демонтажа.
- Полуразрушенные и разрушенные архитектурные художественно-скульптурные элементы фасада: карнизы, фризы, колонны, пилястры, сандрики, кронштейны, обрамления проемов, различные лепные украшения, барельефы, мозаика, художественная роспись и т.п. подлежат обязательному восстановлению в своем первоначальном виде. Категорически запрещается производить окраску здания без предварительного восстановления указанных элементов декора фасада.
- Металлические поверхности отдельных элементов фасада: чугунные решетки, ограждения балконов и лестниц, элементы входных групп, двери, кронштейны и прочие архитектурно-художественные элементы фасада перед окраской очищаются от грязи, ржавчины, старой краски и покрываются вновь атмосферостойкой краской для металлических поверхностей.
- В соответствии с выданными образцами цвета (колерами) на окраску (отделку) здания организация, производящая ремонт здания, составляет пробные образцы цвета, которые наносятся на подготовленную для покраски поверхность стены в уровне 1-го этажа здания (не выше 1,5 метров от земли).
- Проверку и согласование пробного образца цвета (выкрас колера) производит уполномоченный представитель ДГА. Без указанных проверки и согласования производить окраску (отделку) фасадов здания категорически запрещается.
- Домоуправления, организации и учреждения, производящие окраску (отделку) и связанный с нею ремонт фасадов здания, несут ответственность за выполнение настоящей инструкции и могут быть привлечены к административной ответственности за ее нарушение в соответствии со статьей 6.8.2 «Нарушение требований к внешнему виду фасадов зданий, строений, сооружений» Закона Пермского края от 06.04.2015 № 460-ПК «Об административных правонарушениях в Пермском крае».
- По всем вопросам, связанным с производством работ, необходимо обращаться в ДГА по адресу: г. Пермь, ул. Сибирская, 15, каб. 315, тел. 29-76-98.

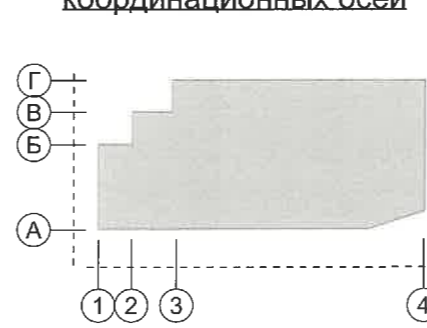
Ситуационный план



Ведомость ссылочных и прилагаемых документов

ОБОЗНАЧЕНИЕ	НАИМЕНОВАНИЕ	ПРИМЕЧАНИЯ
Решение Пермской городской Думы от 15.12.2020 № 277	Об утверждении Правил благоустройства территории города Перми	
Постановление администрации г.Перми от 22.02.2017 № 130	Об утверждении формы и Порядка согласования паспорта внешнего облика объекта капитального строительства (колерного паспорта)	


План условных координатных осей



Условные обозначения


- 2-х этажное здание склада, расположенное по адресу: г. Пермь, Мотовилихинский район, ул. 1905 года, 35г.
- Фасады средств размещения информации, рекламных конструкций
- Земельный участок с кадастровым номером: 59:01:4219174:93
- Условная координатная ось

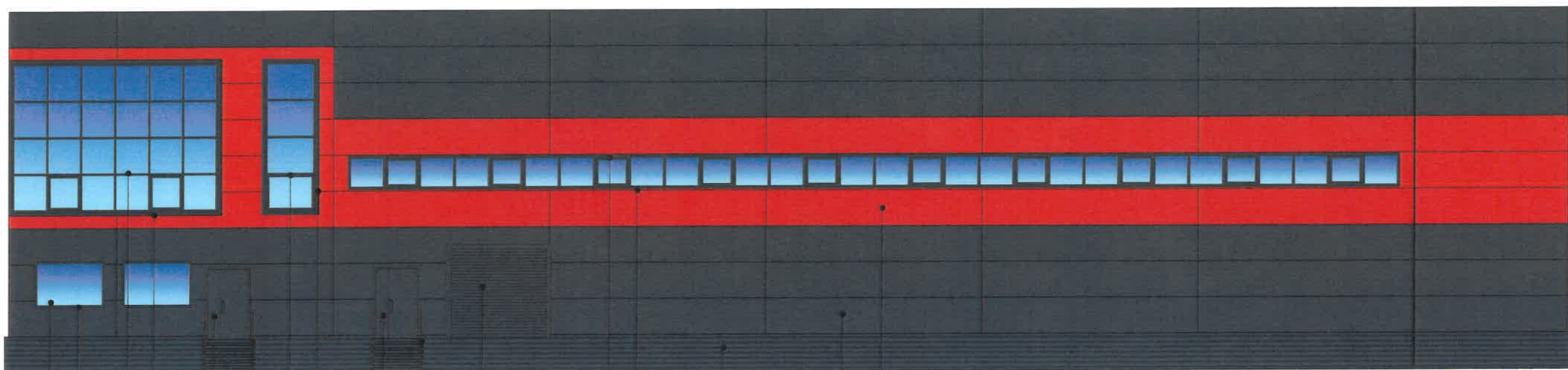
Примечание: на данной территории в соответствии с порталом АИСОГД отсутствуют красные линии.

						35г-1905-2023-АР			
						Колерный паспорт объекта капитального строительства по ул. 1905 года, 35г, Мотовилихинского района г. Перми			
Изм.	Кол.уч	Лист	№док	Подпись	Дата	2-х этажное здание склада	Стадия	Лист	Листов
Разраб.		Семенов С.А.		<i>Семенов</i>	03.23		П	2	8
						Общие данные (продолжение)			



Фотосъемка проводилась- 19.03.2023

						35г-1905-2023-AP				
						Колерный паспорт объекта капитального строительства по ул. 1905 года, 35г, Мотовилихинского района г. Перми				
Изм.	Кол.уч	Лист	Недок	Подпись	Дата	2-х этажное здание склада	Стадия	Лист	Листов	
	Разраб.	Семенов С.А.		<i>Семенов</i>	03.23		П	3	8	
						Существующие состояния фасадов (фотофиксация)		 Призма <small>РЕКЛАМНОЕ АГЕНТСТВО</small>		



1

4


Примечание:

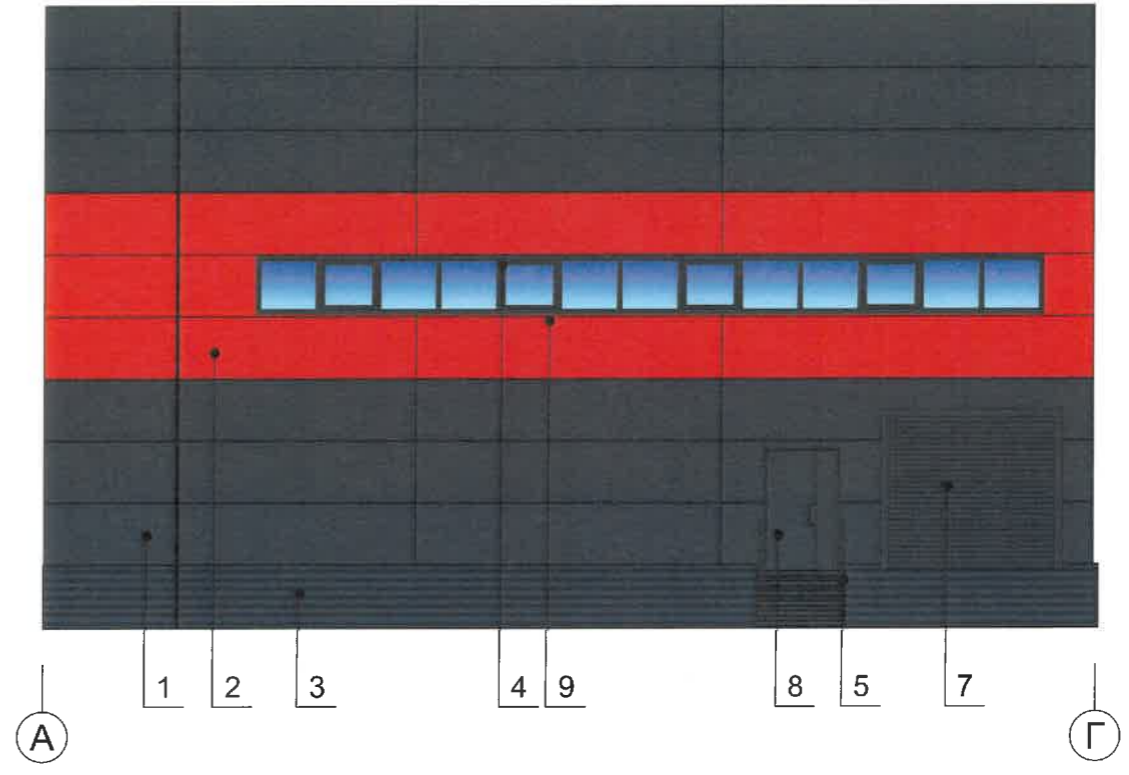
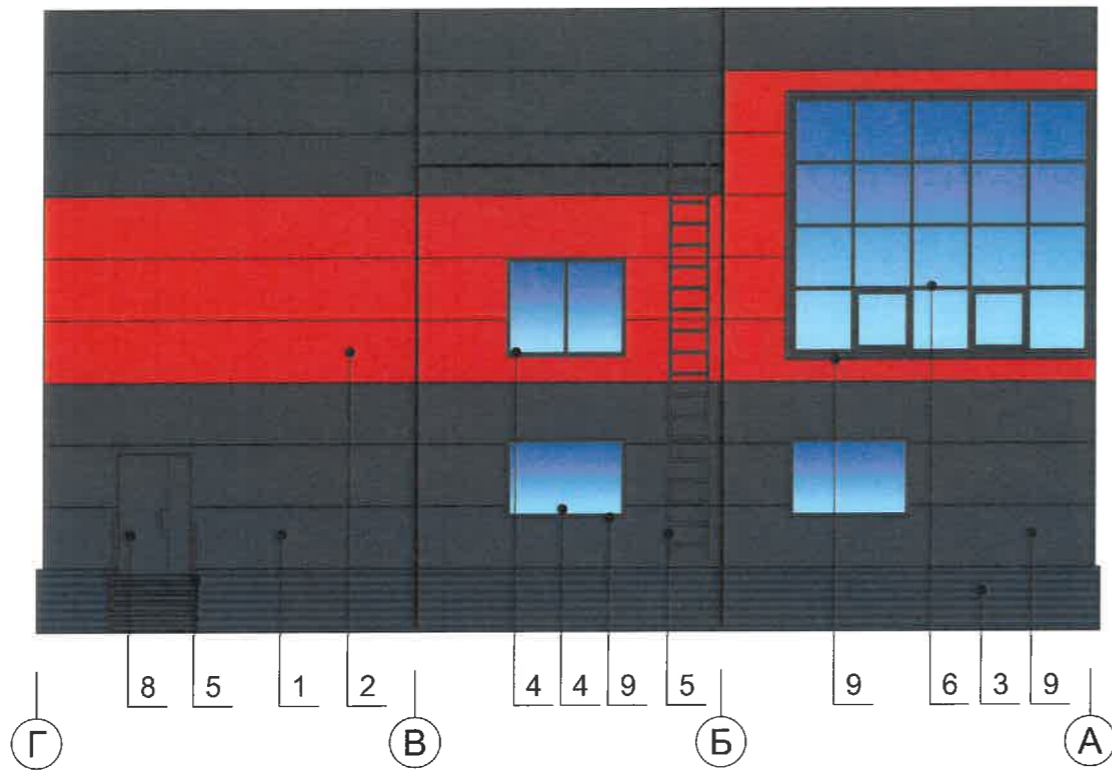
1. В случае, если наружные лестницы при дополнительно устроенных входах в общественные помещения здания выходят за границы предоставленного земельного участка и красные линии квартала, то устройство дополнительных или переустройство существующих входных групп требует получения разрешения в установленном порядке.
2. Требования к входным группам установлены пунктом 11.7 Правил благоустройства территории города Перми, утвержденных Решением Пермской городской Думы от 15.12.2020 № 277.
3. При размещении новой входной группы, изменении входной группы при проведении реконструкции, капитального ремонта здания, строения, сооружения требуется разработка проекта колерного паспорта.
4. Требования к входным группам, расположенным в границах территорий общего пользования, за исключением входных групп, расположенных в границах территорий достопримечательных мест:
 - архитектурные элементы входных групп (крыльца, входная площадка, ступени, лестницы, ограждения, парапеты, роллетные системы (рольставни), козырьки, приямки, пандусы или подъемные устройства для маломобильных групп населения) должны быть выполнены параллельно фасаду здания, строения, сооружения на расстоянии не более чем 1,5 м от фасада здания, строения, сооружения и при условии сохранения ширины пешеходной зоны (тротуара) не менее 2 м;
 - размер входной площадки - 1,5 м x 1,85 м;
 - входная группа (приямок) в подвальное или полуподвальное помещение должна быть выполнена параллельно фасаду здания, строения, сооружения с лестницей на расстоянии не более чем 1,5 м от фасада здания, строения, сооружения. По периметру входной группы (приямка) устраивается парапет высотой не более 0,5 м, над входной группой (приямком) устанавливается козырек с водоотводом;
 - на высоте более 0,72 м от уровня земли входная группа должна быть выполнена за счет внутреннего пространства здания, строения, сооружения.
5. Ступени и входная площадка входных групп должны иметь противоскользящее покрытие или полосы.
6. На одном из торцов входной площадки может быть предусмотрен пандус или подъемное устройство для маломобильных групп населения.
7. Наружная кнопка вызывного устройства должна быть размещена в начале заезда на пандус или при входе на подъемное устройство для маломобильных групп населения.

СОГЛАСОВАНО
1^й заместитель начальника ДГА
г. Перми - архитектор
А.В. Лапшин
20.03.23г.

Условные обозначения

- 1 - Выноска и номер позиции согласно ведомости отделки фасадов на листе 1
- 1 - Условная координационная ось

						35г-1905-2023-АР			
						Колерный паспорт объекта капитального строительства по ул. 1905 года, 35г, Мотовилихинского района г. Перми			
Изм.	Кол.уч.	Лист	Недок	Подпись	Дата	2-х этажное здание склада	Стадия	Лист	Листов
Разраб.				Семенов С.А.	03.23		П	4	8
						Главный фасад			



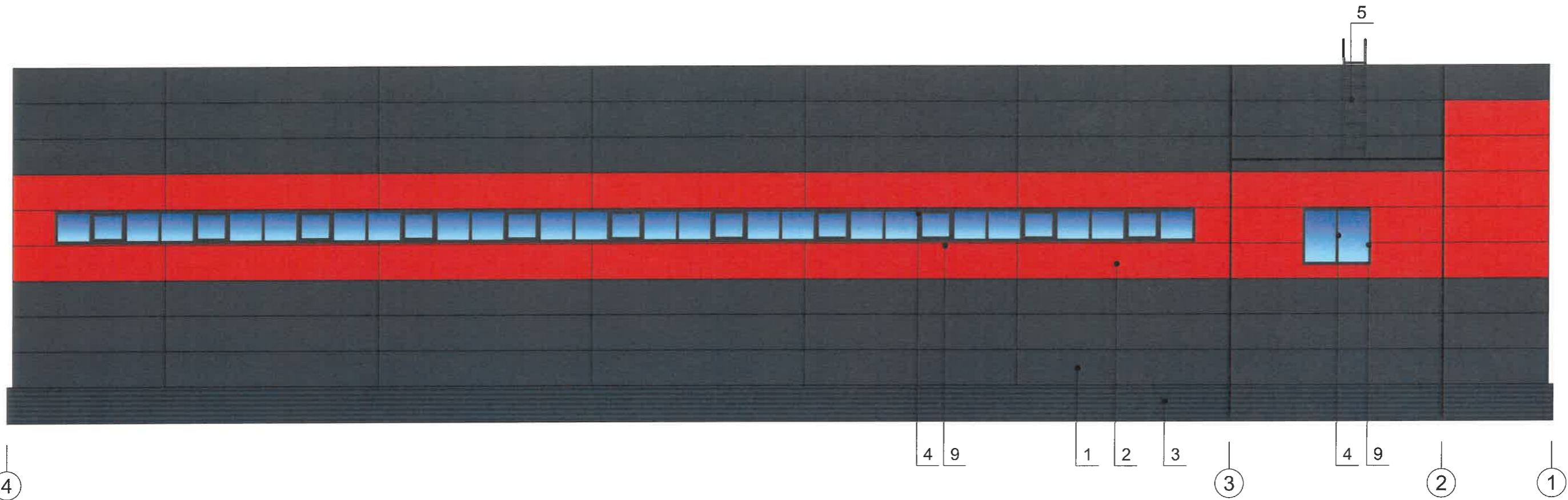
СОГЛАСОВАНО
 1й заместитель начальника ДГА
 г. Пермь - главный архитектор
 Д.Ю. Лапшин
 2023 г.

Условные обозначения

- Выноска и номер позиции согласно ведомости отделки фасадов на листе 1
- 1
 - Условная координационная ось



1. Условия устройства и переустройства входных групп см. лист 4
2. Условия размещения дополнительного оборудования см. лист 6

						35г-1905-2023-АР			
						Колерный паспорт объекта капитального строительства по ул. 1905 года, 35г, Мотовилихинского района г. Перми			
Изм.	Кол.уч	Лист	Недок	Подпись	Дата				
Разраб.		Семенов С.А.		<i>Handwritten signature</i>	03.23				
						2-х этажное здание склада	Стадия	Лист	Листов
						Боковые фасады	П	5	8




СОГЛАСОВАНО
 1^й заместитель начальника ДГА
 г. Перми - главный архитектор
 Д.Ю. Далишин
 « 13 » 03 20 23 г.

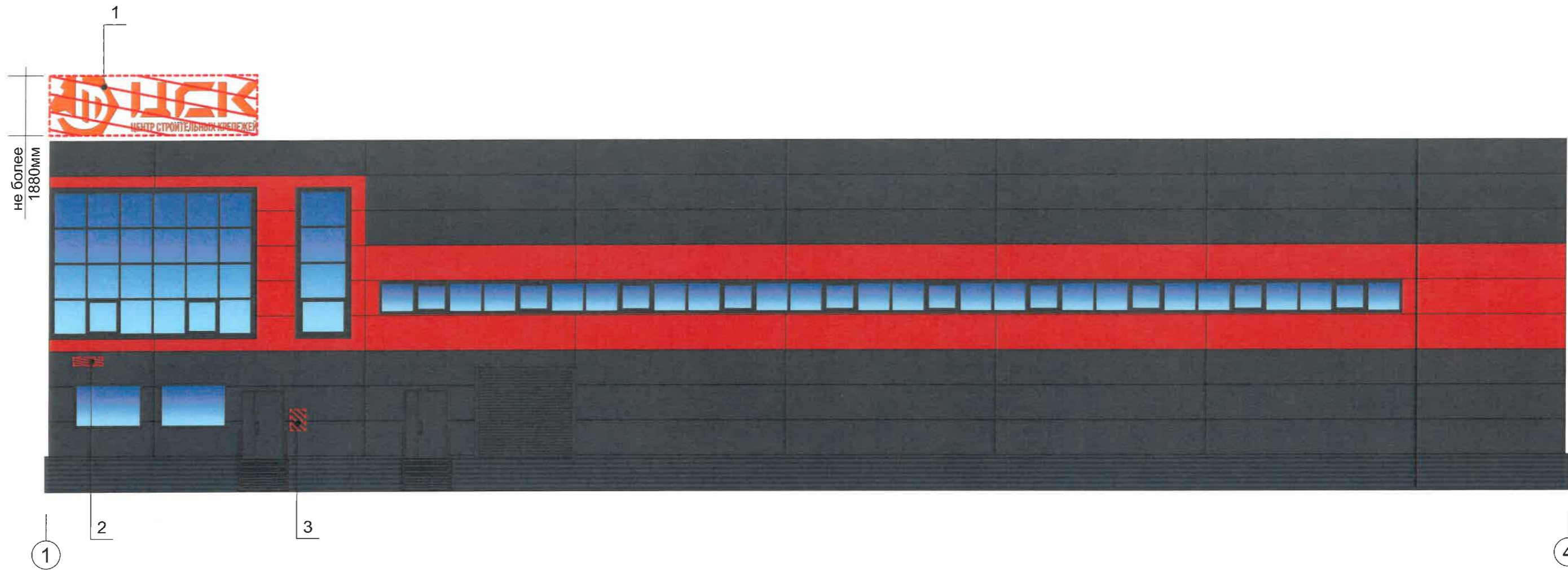
Условные обозначения

- 
 - Выноска и номер позиции согласно ведомости отделки фасадов на листе 1
- 
 - Условная координационная ось

ПРИМЕЧАНИЕ:

1. Дополнительное оборудование - размещаемые на фасадах здания, строения, сооружения системы технического обеспечения эксплуатации зданий, строений, сооружений (наружные блоки систем кондиционирования и вентиляции, маскирующие ограждения (экраны, решетки), вентиляционные трубопроводы, антенны, видеокамеры наружного наблюдения, электрощиты, кабельные линии, иное подобное оборудование), защитные устройства (решетки, рольставни), почтовые ящики, часы, банкоматы, элементы архитектурно-художественной подсветки, флагштоки и иное оборудование.
2. Размещение дополнительного оборудования, дополнительных элементов и устройств на фасадах объектов капитального строительства рекомендуется при соблюдении следующих условий:
 - соответствие размещения дополнительного оборудования архитектурному решению фасадов, предусмотренному проектной документацией, в соответствии с которой осуществлено строительство (реконструкция) Объекта, с привязкой к единой (вертикальной, горизонтальной) системе осей фасадов;
 - единая горизонтальная ось - условная прямая линия. Определяется как половина расстояния между верхним и нижним архитектурным элементом (окна, наличники, карниз, фриз и другие), выделяющимся (западающим, выступающим) из плоскости стены;
 - единая вертикальная ось - условная прямая линия. Определяется как половина расстояния между границами одного архитектурного элемента (окна, двери, колонны) либо между двумя архитектурными элементами (окна, двери, колонны);
 - комплексное решение размещения оборудования - единое архитектурное и цветовое решение (в том числе размер, форма, материал);
 - размещение дополнительного оборудования на архитектурных деталях, элементах декора, поверхностях с ценной архитектурной отделкой, а также крепление, ведущее к повреждению архитектурных поверхностей, не допускаются.
3. Рекомендуется наружные системы кондиционирования устанавливать: за счет пространства помещений.

						35г-1905-2023-АР		
						Колерный паспорт объекта капитального строительства по ул. 1905 года, 35г, Мотовилихинского района г. Перми		
Изм.	Кол.уч.	Лист	Недок.	Подпись	Дата	2-х этажное здание склада		
Разраб.	Семенов С.А.			<i>С.А.</i>	03.23			
						П	6	8
						Дворовой фасад		
								

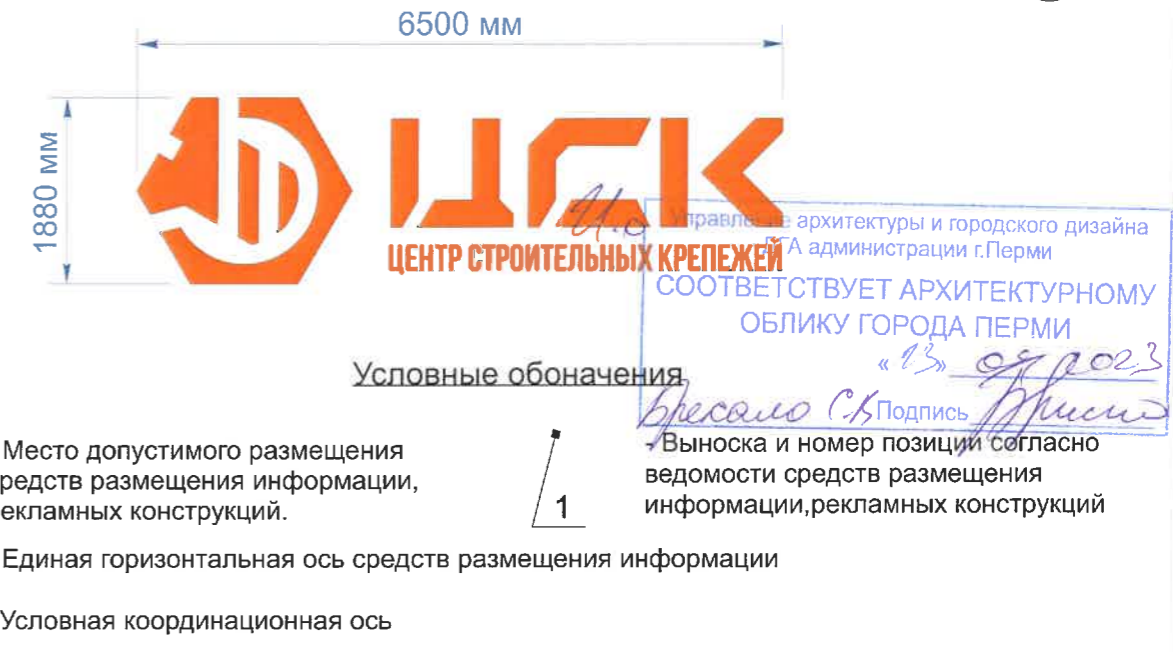


Ведомость средств размещения информации, рекламных конструкций

№	Тип объекта, материал, способы крепления	Цвет (с указанием RAL)	Наличие подсветки
1	Крышная конструкция в виде объемных букв и/или логотипов без подложки на металлическом каркасе. Металл, пластик, оргстекло	Фирменные цвета	внутренняя, контурная подсветка без подсветки
2	Указатель с наименованием улицы и номером дома (здания) (пункт 11.4.2 решения Пермской городской Думы от 15.12.2020 № 277). Пластик, металл.	Синий R-(0) G-(20) B-(90), белый	Возможна подсветка
3	Информационная табличка (режимник). Одиночная (700x500мм) Выполнен из оргстекла, пластика, металла	Фирменные цвета	Без подсветки


Условия размещения средств размещения информации, рекламных конструкций.


1. Места размещения информации располагаются относительно условной прямой линии – единой горизонтальной оси. Местоположение оси на фасаде определяется как половина расстояния между верхним и нижним архитектурным элементом (окна, наличники, карниз, фриз и др.), выделяющимся (западающим, выступающим) из плоскости стены.
2. Размещение вывесок и рекламных конструкций должно осуществляться в границах места допустимого размещения средств размещения информации, рекламных конструкций, установленных данным колерным паспортом объектом капитального строительства.
3. Размещение вывесок по отношению друг к другу, их конфигурация, наполненность информацией должны соответствовать Стандартным требованиям к вывескам, их размещению и эксплуатации (далее - Стандартные требования), утвержденным Решением Пермской городской Думы от 15.12.2020 №277.
4. В случае, если планируемые к размещению вывески не соответствуют типу и местам размещения средства размещения информации, рекламных конструкций колерного паспорта, потребуется внесение изменений в настоящий колерный паспорт.
5. Максимальный размер информационных табличек – 0,5 м x 0,7 м (пункт 2.13 Стандартных требований).
6. Узел крепления каждого типа объекта информации разрабатывается отдельным рабочим проектом.
7. В случае размещения рекламной конструкции на фасаде здания, строения, сооружения, такая конструкция должна быть отражена в составе нового колерного паспорта, а ее размещение должно осуществляться в соответствии с действующим порядком установки эксплуатации рекламных конструкций на территории города Перми, утвержденным решением Пермской городской Думы, с последующим получением на установку и эксплуатацию рекламной конструкции в установленном порядке.



Ведомость средств размещения информации, рекламных конструкций смотреть - лист 10


						35г-1905-2023-AP			
						Колерный паспорт объекта капитального строительства по ул. 1905 года, 35г, Мотовилихинского района г. Перми			
Изм.	Кол.уч	Лист	Недок	Подпись	Дата	2-х этажное здание склада	Стадия	Лист	Листов
Разраб.				Семенов С.А.	03.23		П	7	8
						Размещение средств размещения информации, рекламных конструкций			

Позиция согласно ведомости отделки фасадов	Координаты цвета RAL 7024	C:	80	
		M:	60	
		Y:	50	
		K:	40	
		R:	71	
		G:	74	
1,3,4,5,6,7,8,9		B:	80	

Позиция согласно ведомости отделки фасадов	Координаты цвета RAL 3020	C:	0	
		M:	100	
		Y:	100	
		K:	10	
		R:	193	
		G:	18	
2,9		B:	28	

СОГЛАСОВАНО
1-й заместитель начальника ДГА
г. Перми - главный архитектор
Д.Ю. Лапшин
2023 г.

Примечание:
Координаты цветов RAL приведены с сайта: <https://colorscheme.ru>
Каталоги цветов: RAL CLASSIC, RAL DESIGN

						35г-1905-2023-AP		
						Колерный паспорт объекта капитального строительства по ул. 1905 года, 35г, Мотовилихинского района г. Перми		
Изм.	Кол.уч	Лист	№док	Подпись	Дата			
Разраб.		Семенов С.А.			03.23	2-х этажное здание склада		Стадия П
								Лист 8
								Листов 8
						Эталоны колеров		