

ООО «Призма»

№059-22-01-26-1054 от 30.03.2023

Заказчик: «Печной эксперт»

**ПАСПОРТ ВНЕШНЕГО ОБЛИКА ОБЪЕКТА КАПИТАЛЬНОГО СТРОИТЕЛЬСТВА  
(КОЛЕРНЫЙ ПАСПОРТ)**

**АДРЕС ОБЪЕКТА: г.Пермь, административный район Орджоникидзевский,  
улица Соликамской, здание (строение) №313б стр.2**


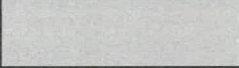





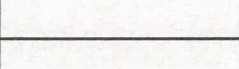


31362-С-2023-АР

ПЕРМЬ 2023г.

Ведомость чертежей

Лист	Наименование	Примечание
1	Общие данные (начало)	
2	Общие данные (продолжение)	
3	Существующее состояние фасадов (фотофиксация)	
4	Главный фасад, Боковой фасад	
5	Боковой фасад, Дворовой фасад	
6	Размещение средств размещения информации, рекламных конструкций	
7	Размещение средств размещения информации, рекламных конструкций	
8	Эталоны колеров	

Ведомость отделки фасадов

Поз.	Элемент фасада	Эталон цвета	Обознач.	Вид отделки	Прим.
1	Поле стен		RAL 7004	Сэндвич панели	
2	Окна, двери, витражи		RAL 7004	Алюминиевый комбинированный профиль	
3	Цоколь			Облицовка природным камнем	
4	Перила, двери, лестница		RAL 7005	Атмосферостойкая краска, металл	
5	Роллетные ворота		RAL 7047	Оцинкованная сталь с полимерным покрытием	
6	Фриз, входная группа, поясok		RAL 3020	Композитные панели	
7	Декоративные панели		RAL 9010	Атмосферостойкая краска, металл	
8	Отливы		RAL 7047	Оцинкованная сталь с полимерным покрытием	
9	Настенные наклейки		RAL 7047	Оцинкованная сталь с полимерным покрытием	
10	Кровля			Рулонная кровля	

Пояснительная записка.

Объект капитального строительства – 1 этажный объект капитального строительства торгового назначения, расположенное по адресу: г. Пермь, Орджоникидзевский район, ул. Соликамская, 3136 стр.2;  
 Год постройки и ввода в эксплуатацию: 2019;  
 Серия и тип постройки здания- типовое;  
 В плане здание прямоугольной конфигурации;  
 Материалы несущих стен - сэндвич панели;  
 Кровля плоская;  
 Ранее разработанные колерные паспорта: №059-22-01-26-368 от 29.01.2019  
 Нахождение в границах зон объектов культурного наследия: рассматриваемый объект не располагается в зоне охраны объектов культурного наследия;

**Настоящим колерным паспортом:**



- Вносятся изменения в ранее разработанный колерный паспорт от 29.01.2019 №059-22-01-368, шифр: 04-01-19-AP (согласованный 30.01.2019) в части уточнения видов отделки и их цветовых решений, в части уточнения видов и места размещения средств размещения информации, рекламных конструкций;  
 Цветовое решение и применяемые материалы обеспечивают комплексное решение всех элементов фасада, единство архитектурного облика здания. Средства размещения информации, рекламные конструкции не нарушат архитектурный облик здания.

Раздел «Архитектурно-художественная подсветка» настоящим колерным паспортом не разрабатывается. Освещение фасада осуществляется за счет свечения окон и вывесок.

В соответствии с Градостроительным кодексом Российской Федерации, решением Пермской городской Думы от 15.12.2020 № 277 «Об утверждении Правил благоустройства территории города Перми» и постановлением администрации города Перми от 22.02.2017 № 130 «Об утверждении формы и Порядка согласования паспорта внешнего облика объекта капитального строительства (колерного паспорта)» колерные паспорта либо их изменения не являются разрешительной документацией на строительство, реконструкцию объекта капитального строительства; не являются правовым основанием на устройство пристроек, навесов, козырьков и архитектурных элементов объекта капитального строительства;

Предметом согласования данного колерного паспорта являются: принятые цветовые решения элементов фасада, применяемые материалы существующего объекта недвижимости, а также определение возможных типов размещения средств размещения информации на нем. Средства размещения информации, рекламные конструкции, не соответствующие типу и местам их возможного размещения, предусмотренные данным колерным паспортом или Стандартным требованиям (Решение Пермской городской Думы № 277 от 15.12.2020), подлежат демонтажу.

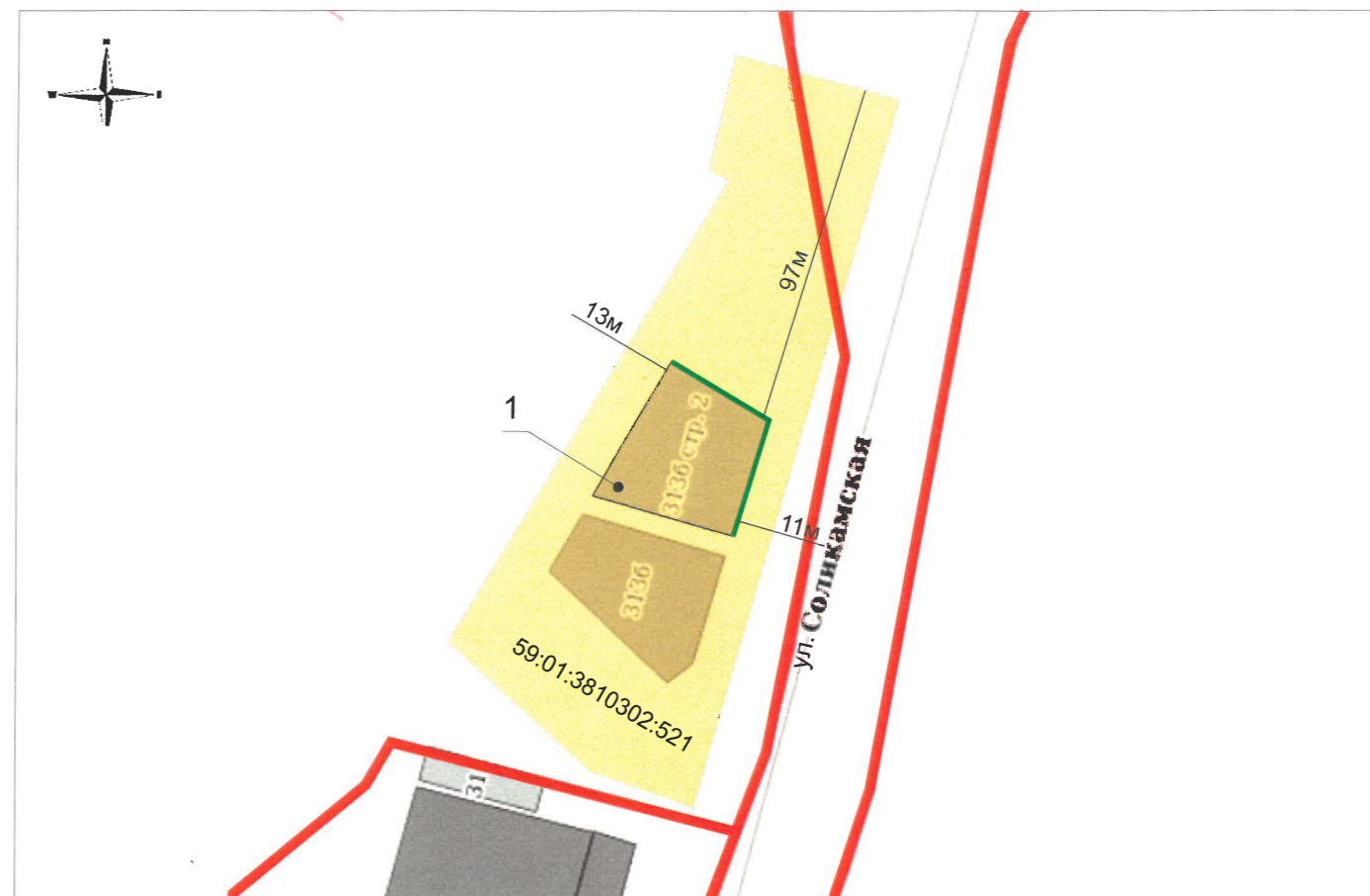
СОГЛАСОВАНО  
 1<sup>й</sup> заместитель начальника ДГА  
 г. Пермь - главный архитектор  
 Д.Ю. Дашин  
 « 13 / 04 » 20 23.

						31362-С-2023-AP			
						Колерный паспорт объекта капитального строительства по ул. Соликамской, 3136 стр2, Орджоникидзевского района г. Перми			
Изм.	Кол.уч.	Лист	Недок	Подпись	Дата	Здание торгового назначения	Стадия	Лист	Листов
	Разраб.	Семенов С.А.			03.23		П	1	8
						Общие данные (начало)			

## Инструкция о порядке производства работ, связанных с окраской фасадов и всех наружных частей зданий, сооружений, строений, расположенных на территории города Перми

1. Окраска (отделка) фасадов и всех наружных частей зданий, сооружений, строений, расположенных на территории города Перми, может производиться лишь на основании паспорта внешнего облика объекта капитального строительства (колерного паспорта), согласованного с департаментом градостроительства и архитектуры администрации г. Перми (далее – ДГА).
2. До начала процесса окраски (отделки) здания или какого-либо сооружения должны быть произведены работы по капитальному ремонту всех без исключения его наружных частей, подлежащих окраске.
3. До начала ремонта зданий, имеющих газосветовую рекламу, сообщить рекламораспространителю о предстоящих работах на фасаде здания с целью сохранения вывесок либо их демонтажа.
4. Полуразрушенные и разрушенные архитектурные художественно-скульптурные элементы фасада: карнизы, фризы, колонны, пилястры, сандрики, кронштейны, обрамления проемов, различные лепные украшения, барельефы, мозаика, художественная роспись и т.п. подлежат обязательному восстановлению в своем первоначальном виде. Категорически запрещается производить окраску здания без предварительного восстановления указанных элементов декора фасада.
5. Металлические поверхности отдельных элементов фасада: чугунные решетки, ограждения балконов и лестниц, элементы входных групп, двери, кронштейны и прочие архитектурно-художественные элементы фасада перед окраской очищаются от грязи, ржавчины, старой краски и покрываются вновь атмосферостойкой краской для металлических поверхностей.
6. В соответствии с выданными образцами цвета (колерами) на окраску (отделку) здания организация, производящая ремонт здания, составляет пробные образцы цвета, которые наносятся на подготовленную для покраски поверхность стены в уровне 1-го этажа здания (не выше 1,5 метров от земли).
7. Проверку и согласование пробного образца цвета (выкрас колера) производит уполномоченный представитель ДГА. Без указанных проверки и согласования производить окраску (отделку) фасадов здания категорически запрещается.
8. Домоуправления, организации и учреждения, производящие окраску (отделку) и связанный с нею ремонт фасадов здания, несут ответственность за выполнение настоящей инструкции и могут быть привлечены к административной ответственности за ее нарушение в соответствии со статьей 6.8.2 «Нарушение требований к внешнему виду фасадов зданий, строений, сооружений» Закона Пермского края от 06.04.2015 № 460-ПК «Об административных правонарушениях в Пермском крае».
9. По всем вопросам, связанным с производством работ, необходимо обращаться в ДГА по адресу: г. Пермь, ул. Сибирская, 15, каб. 315, тел. 29-76-98.

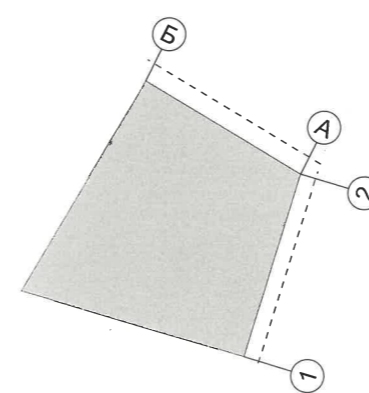
Ситуационный план



Ведомость ссылочных и прилагаемых документов

ОБОЗНАЧЕНИЕ	НАИМЕНОВАНИЕ	ПРИМЕЧАНИЯ
Решение Пермской городской Думы от 15.12.2020 № 277	Об утверждении Правил благоустройства территории города Перми	
Постановление администрации г.Перми от 22.02.2017 № 130	Об утверждении формы и Порядка согласования паспорта внешнего облика объекта капитального строительства (колерного паспорта)	
Разработанный паспорт от 29.01.2019 №059-22-01-26-368	Колерный паспорт по ул. Соликамской, 313в, Орджоникидзевского р-а г. Перми. Шифр: 04-01-19-АР	согласован 30.01.2019

План условных координационных осей




Условные обозначения

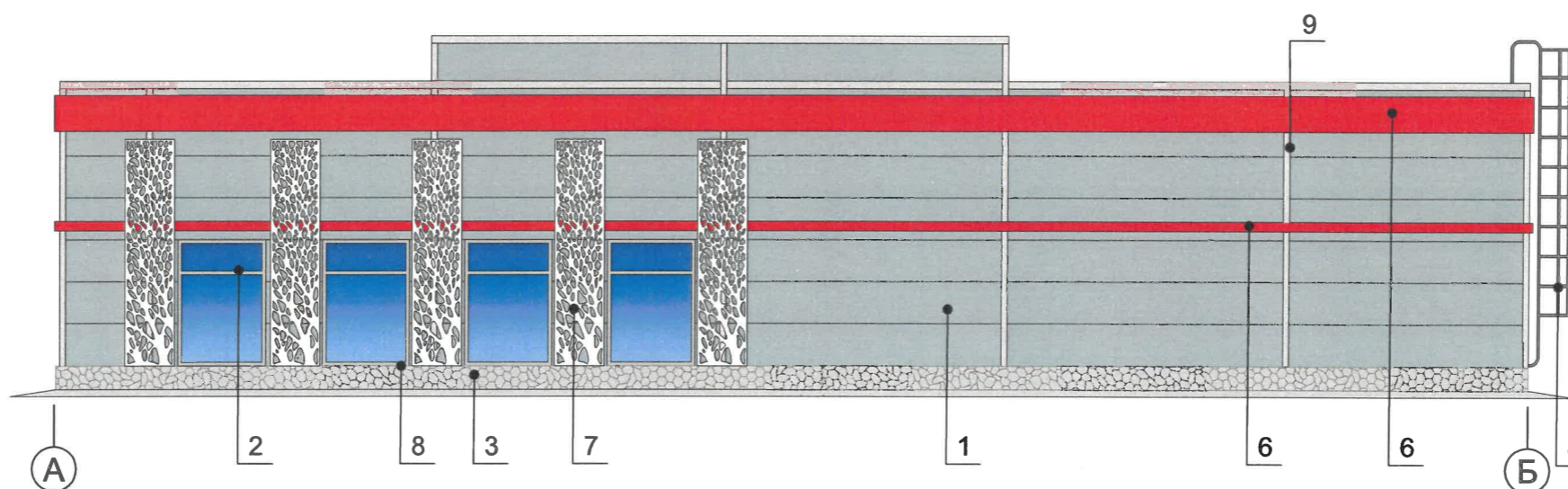
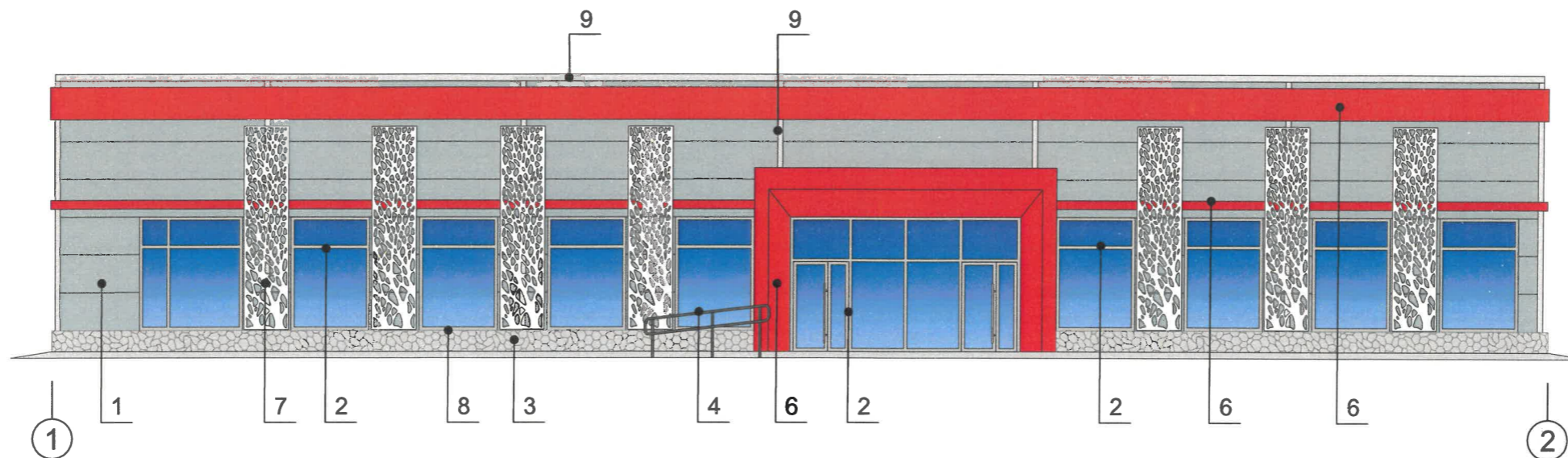
- 1 этажный объект капитального строительства торгового назначения, расположенное по адресу: г. Пермь, Орджоникидзевский район, ул. Соликамская, 313б стр.2
- Красные линии
- Фасады средств размещения информации, рекламных конструкций
- Земельный участок с кадастровым номером: 59:01:3810302:521
- Условная координационная ось

						31362-С-2023-АР			
						Колерный паспорт объекта капитального строительства по ул. Соликамской, 313б стр2, Орджоникидзевского района г. Перми			
Изм.	Кол.уч	Лист	Недок	Подпись	Дата	Здание торгового назначения	Стадия	Лист	Листов
	Разраб.	Семенов С.А.		<i>Семенов</i>	03.23		П	2	8
						Общие данные (продолжение)			



Фотосъемка проводилась- 20.03.2023

						31362-С-2023-АР			
						Колерный паспорт объекта капитального строительства по ул. Соликамской, 3136 стр2, Орджоникидзевского района г. Перми			
Изм.	Кол.уч	Лист	№док	Подпись	Дата	Здание торгового назначения	Стадия	Лист	Листов
	Разраб.		Семенов С.А.	<i>Семенов</i>	03.23		П	3	8
						Существующие состояние фасадов (фотофиксация)			



**Примечание:**

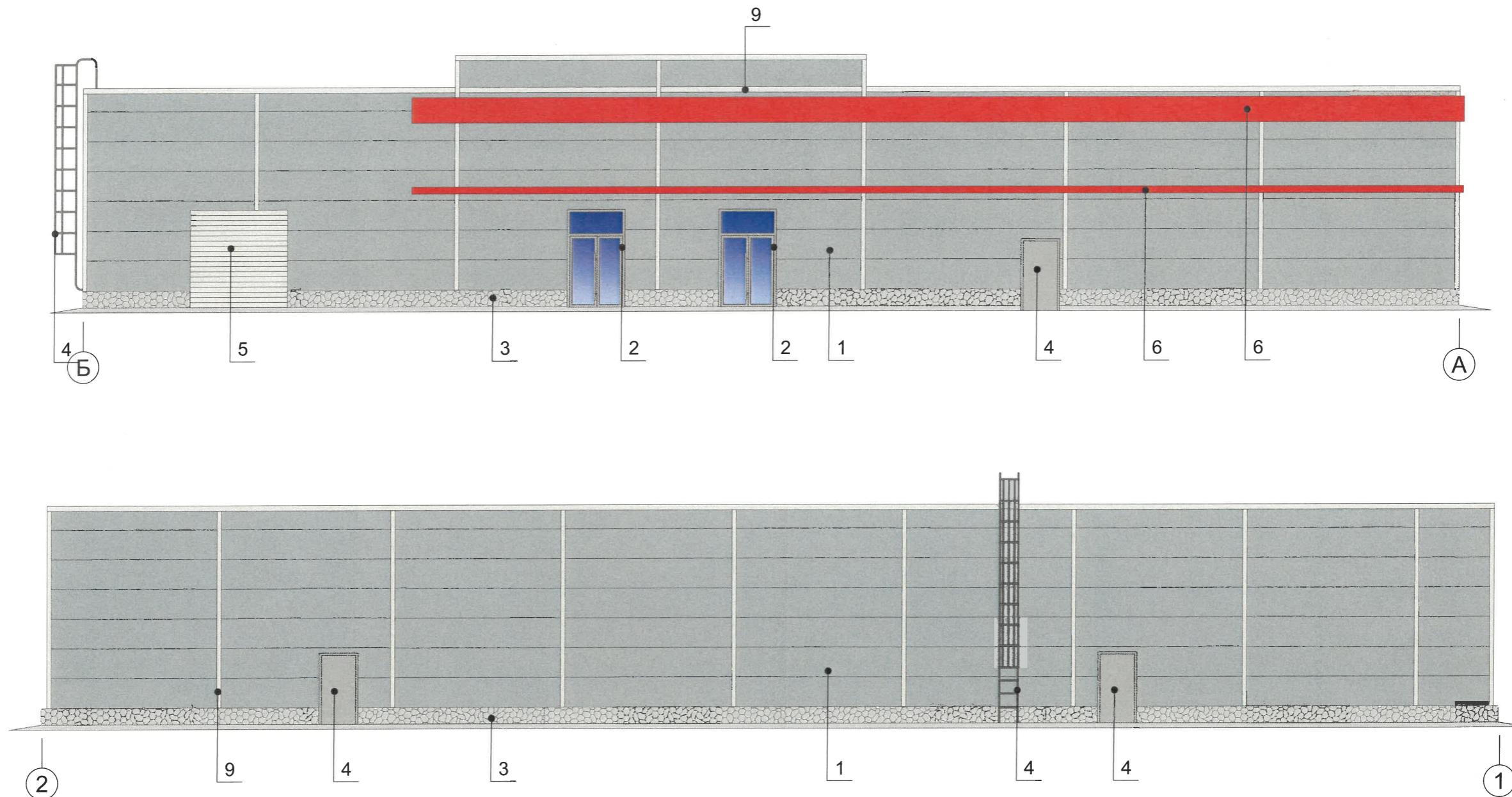
1. В случае, если наружные лестницы при дополнительно устроенных входах в общественные помещения здания выходят за границы предоставленного земельного участка и красные линии квартала, то устройство дополнительных или переустройство существующих входных групп требует получения разрешения в установленном порядке.
2. Требования к входным группам установлены пунктом 11.7 Правил благоустройства территории города Перми, утвержденных Решением Пермской городской Думы от 15.12.2020 № 277.
3. При размещении новой входной группы, изменении входной группы при проведении реконструкции, капитального ремонта здания, строения, сооружения требуется разработка проекта колерного паспорта.
4. Требования к входным группам, расположенным в границах территорий общего пользования, за исключением входных групп, расположенных в границах территорий достопримечательных мест:
  - архитектурные элементы входных групп (крыльцо, входная площадка, ступени, лестницы, ограждения, парапеты, роллетные системы (рольставни), козырьки, приемки, пандусы или подъемные устройства для маломобильных групп населения) должны быть выполнены параллельно фасаду здания, строения, сооружения на расстоянии не более чем 1,5 м от фасада здания, строения, сооружения и при условии сохранения ширины пешеходной зоны (тротуара) не менее 2 м;
  - размер входной площадки - 1,5 м x 1,85 м;
  - входная группа (прямоик) в подвальное или полуподвальное помещение должна быть выполнена параллельно фасаду здания, строения, сооружения с лестницей на расстоянии не более чем 1,5 м от фасада здания, строения, сооружения. По периметру входной группы (прямоика) устраивается парапет высотой не более 0,5 м, над входной группой (прямоиком) устанавливается козырек с водоотводом;
  - на высоте более 0,72 м от уровня земли входная группа должна быть выполнена за счет внутреннего пространства здания, строения, сооружения.
5. Ступени и входная площадка входных групп должны иметь противоскользящее покрытие или полосы.
6. На одном из торцов входной площадки может быть предусмотрен пандус или подъемное устройство для маломобильных групп населения.
7. Наружная кнопка вызывного устройства должна быть размещена в начале заезда на пандус или при входе на подъемное устройство для маломобильных групп населения.
8. Условия размещения дополнительного оборудования см. лист 5.

**СОГЛАСОВАНО**  
 1<sup>й</sup> заместитель Начальника ДГА  
 г. Перми - главный архитектор  
 Д.Ю. Лапшин  
 « 13 » 04 20 23

Условные обозначения

- 1 - Выноска и номер позиции согласно ведомости отделки фасадов на листе 1
- 1 - Условная координационная ось

						31362-C-2023-AP			
						Колерный паспорт объекта капитального строительства по ул. Соликамской, 313б стр2, Орджоникидзевского района г. Перми			
Изм.	Кол.уч	Лист	Недок	Подпись	Дата	Здание торгового назначения	Стадия	Лист	Листов
							П	4	8
						Главный фасад Боковой фасад			



**ПРИМЕЧАНИЕ:**

- Дополнительное оборудование - размещаемые на фасадах здания, строения, сооружения системы технического обеспечения эксплуатации зданий, строений, сооружений (наружные блоки систем кондиционирования и вентиляции, маскирующие ограждения (экраны, решетки), вентиляционные трубопроводы, антенны, видеокамеры наружного наблюдения, электрощиты, кабельные линии, иное подобное оборудование), защитные устройства (решетки, рольставни), почтовые ящики, часы, банкоматы, элементы архитектурно-художественной подсветки, флагштоки и иное оборудование.
- Размещение дополнительного оборудования, дополнительных элементов и устройств на фасадах объектов капитального строительства рекомендуется при соблюдении следующих условий:
  - соответствие размещения дополнительного оборудования архитектурному решению фасадов, предусмотренному проектной документацией, в соответствии с которой осуществлено строительство (реконструкция) Объекта, с привязкой к единой (вертикальной, горизонтальной) системе осей фасадов;
  - единая горизонтальная ось - условная прямая линия. Определяется как половина расстояния между верхним и нижним архитектурным элементом (окна, наличники, карниз, фриз и другие), выделяющимся (западающим, выступающим) из плоскости стены;
  - единая вертикальная ось - условная прямая линия. Определяется как половина расстояния между границами одного архитектурного элемента (окна, двери, колонны) либо между двумя архитектурными элементами (окна, двери, колонны);
  - комплексное решение размещения оборудования - единое архитектурное и цветовое решение (в том числе размер, форма, материал);
  - размещение дополнительного оборудования на архитектурных деталях, элементах декора, поверхностях с ценной архитектурной отделкой, а также крепление, ведущее к повреждению архитектурных поверхностей, не допускаются.
- Рекомендуется наружные системы кондиционирования устанавливать: за счет пространства помещений.
- Условия устройства и переустройства входных групп см. лист 4.

Условные обозначения



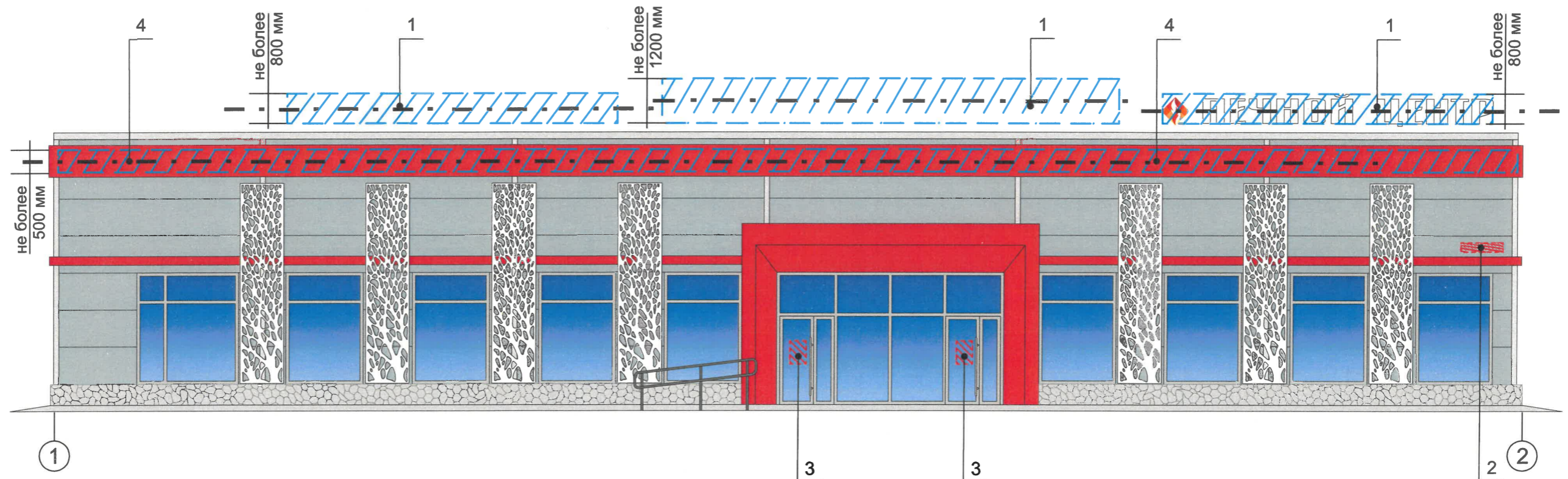
- Выноска и номер позиции согласно ведомости отделки фасадов на листе 1



- Условная координационная ось



						31362-С-2023-АР			
						Колерный паспорт объекта капитального строительства по ул. Соликамской, 3136 стр2, Орджоникидзевского района г. Перми			
Изм.	Кол.уч	Лист	Недок	Подпись	Дата	Здание торгового назначения	Стадия	Лист	Листов
Разраб.		Семенов С.А.		<i>Лапшин</i>	03.23		П	5	8
						Боковой фасад Дворовой фасад			



У.О. Управление архитектуры и городского дизайна  
ДГА администрации г.Перми  
СООТВЕТСТВУЕТ АРХИТЕКТУРНОМУ  
ОБЛИКУ ГОРОДА ПЕРМИ  
«13» 06/2023  
Бресанов С.В. Подпись  
Дрисин

Схемы компоновки объемных букв и/или логотипов, относительно оси и места размещения средств размещения информации



Условные обозначения

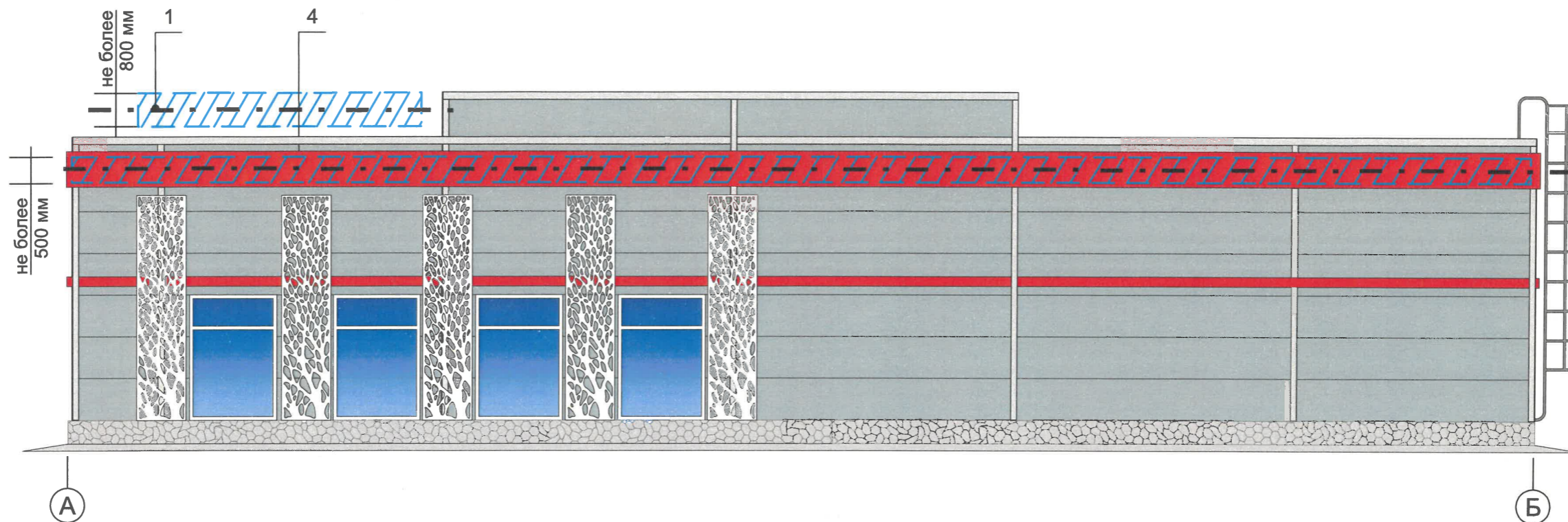
- Место допустимого размещения средств размещения информации, рекламных конструкций.
- Выноска и номер позиции согласно ведомости средств размещения информации, рекламных конструкций
- Единая горизонтальная ось средств размещения информации
- Условная координационная ось

Условия размещения средств размещения информации, рекламных конструкций смотреть - лист 7

Ведомость средств размещения информации, рекламных конструкций





№	Тип объекта, материал, способы крепления	Цвет (с указанием RAL)	Наличие подсветки
1	Крышная конструкция в виде объемных букв и/или логотипов без подложки на металлическом каркасе. Металл, пластик, оргстекло	Фирменные цвета	внутренняя, контурная подсветка без подсветки
2	Указатель с наименованием улицы и номером дома (здания) (пункт 11.4.2 решения Пермской городской Думы от 15.12.2020 № 277). Пластик, металл.	Синий R-(0) G-(20) B-(90), белый	Возможна подсветка
3	Информационная табличка (режимник). Одиночная (700x500мм) Выполнен из оргстекла, пластика, металла	Фирменные цвета	Без подсветки
4	Вывеска - объемные буквы и/или логотипы без подложки на металлических направляющих в цвет козырька на фризе. Металл, пластик, пленки	Фирменные цвета	Возможна подсветка

						31362-С-2023-АР			
						Колерный паспорт объекта капитального строительства по ул. Соликамской, 3136 стр2, Орджоникидзевогo района г. Перми			
Изм.	Кол.уч.	Лист	№док	Подпись	Дата	Здание торгового назначения	Стадия	Лист	Листов
Разраб.	Семенов С.А.				03.23		П	6	8
						Размещение средств размещения информации, рекламных конструкций			



У.о. Управление архитектуры и городского дизайна  
ДГА администрации г.Перми  
СООТВЕТСТВУЕТ АРХИТЕКТУРНОМУ  
ОБЛИКУ ГОРОДА ПЕРМИ  
«13» 04.2023  
Вресано Р.В. Подпись *Вресано Р.В.*


**Условные обозначения**

-  - Место допустимого размещения средств размещения информации, рекламных конструкций.
-  - Единая горизонтальная ось средств размещения информации
-  - Условная координационная ось
-  - Выноска и номер позиции согласно ведомости средств размещения информации, рекламных конструкций

Ведомость средств размещения информации, рекламных конструкций смотреть - лист 6

**Условия размещения средств размещения информации, рекламных конструкций.**

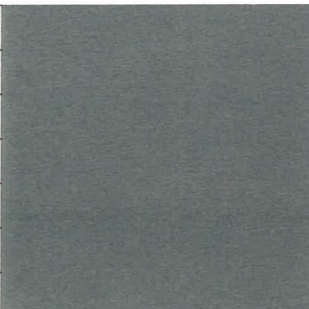
1. Места размещения информации располагаются относительно условной прямой линии – единой горизонтальной оси. Местоположение оси на фасаде определяется как половина расстояния между верхним и нижним архитектурным элементом (окна, наличники, карниз, фриз и др.), выделяющимся (западающим, выступающим) из плоскости стены.
2. Размещение вывесок и рекламных конструкций должно осуществляться в границах места допустимого размещения средств размещения информации, рекламных конструкций, установленных данным колерным паспортом объектом капитального строительства.
3. Размещение вывесок по отношению друг к другу, их конфигурация, наполненность информацией должны соответствовать Стандартным требованиям к вывескам, их размещению и эксплуатации (далее - Стандартные требования), утвержденным Решением Пермской городской Думы от 15.12.2020 №277.
4. В случае, если планируемые к размещению вывески не соответствуют типу и местам размещения средства размещения информации, рекламных конструкций колерного паспорта, потребуется внесение изменений в настоящий колерный паспорт.
5. Максимальный размер информационных табличек – 0,5 м x 0,7 м (пункт 2.13 Стандартных требований).
6. Узел крепления каждого типа объекта информации разрабатывается отдельным рабочим проектом.
7. В случае размещения рекламной конструкции на фасаде здания, строения, сооружения, такая конструкция должна быть отражена в составе нового колерного паспорта, а ее размещение должно осуществляться в соответствии с действующим порядком установки эксплуатации рекламных конструкций на территории города Перми, утвержденным решением Пермской городской Думы, с последующим получением на установку и эксплуатацию рекламной конструкции в установленном порядке.


						31362-С-2023-АР		
						Колерный паспорт объекта капитального строительства по ул. Соликамской, 3136 стр2, Орджоникидзевского района г. Перми		
Изм.	Кол.уч	Лист	Недок	Подпись	Дата			
	Разраб.	Семенов С.А.		<i>Семенов С.А.</i>	03.23	Здание торгового назначения		
						Стадия	Лист	Листов
						П	7	8
						Размещение средств размещения информации, рекламных конструкций		
								



Позиция согласно ведомости отделки фасадов	Координаты цвета RAL 7047	C:	0	
		M:	0	
		Y:	5	
		K:	20	
		R:	207	
		G:	208	
		B:	207	
7,8,5,9				

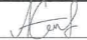
Позиция согласно ведомости отделки фасадов	Координаты цвета RAL 7004	C:	0	
		M:	0	
		Y:	0	
		K:	45	
		R:	158	
		G:	160	
		B:	161	
1,2				

Позиция согласно ведомости отделки фасадов	Координаты цвета RAL 7005	C:	30	
		M:	10	
		Y:	20	
		K:	60	
		R:	107	
		G:	113	
		B:	111	
4				

Позиция согласно ведомости отделки фасадов	Координаты цвета RAL 3020	C:	0	
		M:	100	
		Y:	100	
		K:	10	
		R:	193	
		G:	18	
		B:	28	
6				

СОГЛАСОВАНО  
1й заместитель начальника ДГА  
г. Перми - главный архитектор  
Д.Ю. Лапшин  
«13» 04 20 23

Примечание:  
Цвета в стандарте RAL и цветовой палитре CMYK, RGB  
приведены с сайта: <https://colorscheme.ru> (каталоги цветов: RAL CLASSIC, RAL DESIGN)

						31362-C-2023-AP			
						Колерный паспорт объекта капитального строительства по ул. Соликамской, 3136 стр2, Орджоникидзевского района г. Перми			
Изм.	Кол.уч	Лист	№док	Подпись	Дата	Здание торгового назначения	Стадия	Лист	Листов
	Разраб.		Семенов С.А.		03.23		П	8	8
						Эталоны колеров	