

Общество с ограниченной ответственностью "ПрофПроект"

№059-34/1-01-02-5-428 от 27.03.2023

Заказчик: Муниципальное казенное учреждение
"Управление технического заказчика"

**ПАСПОРТ ВНЕШНЕГО ОБЛИКА ОБЪЕКТА КАПИТАЛЬНОГО СТРОИТЕЛЬСТВА
(КОЛЕРНЫЙ ПАСПОРТ)**

АДРЕС ОБЪЕКТА: г.Пермь, административный район Дзержинский,
улица Рабочая, здание (строение) №9

0919 - ОФ

ПЕРМЬ 2023г.

Ведомость чертежей

ЛИСТ	НАИМЕНОВАНИЕ	ПРИМЕЧАНИЯ
1-2	Общие данные	
3-4	Существующее состояние фасадов	
5	Визуализация	
6	Главный фасад	
7	Дворовой фасад	
8	Боковые фасады	
9-11	Размещение средств размещения информации, рекламных конструкций.	
12	Проектное решение вывесок и световых фигур	
13	Архитектурно-художественная подсветка	
14	Эталоны колеров	

Ведомость отделки фасадов

ПОЗ.	ЭЛЕМЕНТ ФАСАДА	ЭТАЛОН ЦВЕТА	ОБОЗНАЧ.	ВИД ОТДЕЛКИ	ПРИМ.
1	Фриз		RAL CLASSIC 7024	Сэндвич панели	
2	Карнизы		RAL CLASSIC 2004	Металл с окраской	
3	Основное поле стен(Тип 1)		RAL CLASSIC 1035	Линейная панель с полимерным покрытием	
4	Пожарные лестницы		RAL CLASSIC 2004	Металл с окраской	
5	Основное поле стен(Тип 2)		RAL CLASSIC 1037	Фиброцементная плита	
6	Основное поле стен(Тип 3)		RAL CLASSIC 1001	Керамогранит	
7	Откосы оконных/дверных проемов(Тип 1)		RAL CLASSIC 2004	Металл с окраской	
8	Откосы оконных/дверных проемов(Тип 2)		RAL CLASSIC 7043	Металл с окраской	
9	Дверные блоки/ Витражи		RAL CLASSIC 7043	Металлические	
10	Оконные рамы		RAL CLASSIC 7043	ПВХ	
11	Элементы ограждающих конструкций(Тип 1)		RAL CLASSIC 2004	Металл с окраской	
12	Элементы ограждающих конструкций(Тип 2)		RAL CLASSIC 7043	Металл с окраской	
13	Оконные стекла			Стекло/Тонированное стекло	
14	Фасонные элементы		RAL CLASSIC 1001	Металл с окраской	
15	Основное поле стен(Тип 4)		RAL CLASSIC 1035	Стемалит	
16	Водосточная система		RAL CLASSIC 7043	Металл с окраской	
17	Декоративная панель(Тип 1)	Полупрозрачный		Светорассеивающий пластик	
18	Декоративная панель(Тип 2)	Зеркальный		Зеркальная панель	
19	Отливы		RAL CLASSIC 7043	Оцинкованная сталь с полимерным покрытием	
20	Козырёк			Стекло	
21	Ступени и цоколь		RAL CLASSIC 7004	Керамогранит	
22	Основное поле стен(Тип 5)		RAL CLASSIC 7004	Сэндвич панели	

Пояснительная записка

Объект капитального строительства - 4-этажное здание общественного назначения, расположенное по адресу: Дзержинский район, ул. Рабочая, 9 в городе Перми.

Год постройки и ввода в эксплуатацию: 1977 г.

В плане здание: прямоугольной конфигурации;

Несущие стены: железобетонные панели.

Оконные блоки: выполнены из профилей заводского изготовления -металлопластик, алюминий;

Кровля: плоская неэксплуатируемая.

Ранее разработанные колерные паспорта: от 11.10.2019 №059-22-01-26-6561, от 02.12.2019 №059-22-01-26-7624 и от 17.08.2022 №059-22-01-26-3097 .

Нахождение в границах зон объектов культурного наследия: рассматриваемый объект не располагается в зоне объектов культурного наследия

Колерный паспорт разрабатывается в связи: с ремонтом фасадов.

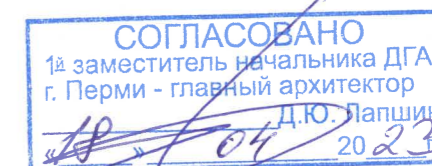
Настоящим колерным паспортом:

Вносятся изменения в ранее согласованный колерный паспорт №-059-22-01-26-3097 от 17.08.2022. шифр:0919-ОФ (согл. 15.09.2022) в части изменения фасадов, которые не повлекут к нарушению архитектурного облика здания, а именно: изменилась раскладка и размер витражей на главном и двореком фасадах, изменение в высоте фриза, изменение в проектном решении вывесок и световых фигур.

Уточняются виды и места размещения средств размещения информации и рекламных конструкций;

Предметом согласования данного колерного паспорта являются: принятые цветовые решения элементов фасада, применяемые материалы существующего объекта недвижимости, а так же определение возможных типов размещения средств размещения информации на нём. Средства размещения информации, рекламные конструкции, не соответствующие типу и местам из возможного размещения, подлежат демонтажу.

В соответствии с Градостроительным кодексом Российской Федерации, решением Пермской городской Думы от 15.12.2020 № 277 "Об утверждении Правил благоустройства территории города Перми" и постановлением администрации города Перми от 22.02.2017 № 130 «Об утверждении формы и Порядка согласования паспорта внешнего облика объекта капитального строительства (колерного паспорта)" колерные паспорта либо их изменения не являются разрешительной документацией на строительство, реконструкцию объекта капитального строительства; не являются правовым основанием на устройство (переустройство, демонтаж) пристроек, навесов, козырьков и других архитектурных элементов объекта капитального строительства.



						0919-ОФ		
						Колерный паспорт объекта капитального строительства по ул. Рабочей, №9, Дзержинского района г. Перми		
Изм.	Копуч.	Лист	№Док.	Подп.	Дата	Стадия	Лист	Листов
Разработал	Овчинников А.И.				03.2023	МАУ «Физкультурно-спортивный центр «Спартак»	П	1
	Балтаев А.М.							
	Мельникова А.А.							
	Суших К.А.					Общие данные		14
Н.контроль	Антипин М.А.				03.2023			

Ситуационный план.



Условные обозначения:

- Здание общественного назначения, расположенное по ул. Рабочая 9, Дзержинского района в городе Перми.
- Фасады с местами размещения средств размещения информации, рекламных конструкций
- Границы земельного участка, кадастровый номер участка: 59:01:4410806:971
- Красные линии

Ведомость ссылочных и прилагаемых документов.

ОБОЗНАЧЕНИЕ	НАИМЕНОВАНИЕ	ПРИМЕЧАНИЕ
Решение Пермской городской Думы от 15.12.2020 №277	Об утверждении Правил благоустройства территории г.Перми	
Постановление администрации г. Перми от 22.02.2017 № 130	"Об утверждении формы и Порядка согласования паспорта внешнего облика объекта капитального строительства (колерного паспорта)"	
Колерный паспорт от 11.10.19 №059-22-01-26-6561, шифр 69-11.2019-ОФ	Паспорт внешнего облика объекта капитального строительства (колерный паспорт) по адресу: г.Пермь, Дзержинский р-он, ул. Рабочая,9	Согласован 01.11.2019
Колерный паспорт от 02.12.19 №059-22-01-26-7624, шифр 0919-ОФ	Паспорт внешнего облика объекта капитального строительства (колерный паспорт) по адресу: г.Пермь, Дзержинский р-он, ул. Рабочая,9	Согласован 03.12.2019
Колерный паспорт от 17.08.2022 №059-22-01-26-3097, шифр 0919-ОФ	Паспорт внешнего облика объекта капитального строительства (колерный паспорт) по адресу: г.Пермь, Дзержинский р-он, ул. Рабочая,9	Согласован 15.09.2022

Инструкция о порядке производства работ, связанных с окраской фасадов и всех наружных частей зданий, сооружений, строений, расположенных на территории города Перми

1. Окраска (отделка) фасадов и всех наружных частей зданий, сооружений, строений, расположенных на территории города Перми, может производиться лишь на основании паспорта внешнего облика объекта капитального строительства (колерного паспорта), согласованного с департаментом градостроительства и архитектуры администрации г. Перми (далее - ДГА).
2. До начала процесса окраски (отделки) здания или какого-либо сооружения должны быть произведены работы по капитальному ремонту всех без исключения его наружных частей, подлежащих окраске.
3. До начала ремонта зданий, имеющих газосветовую рекламу, сообщить рекламораспространителю о предстоящих работах на фасаде здания с целью сохранения вывесок либо их демонтажа.
4. Полуразрушенные и разрушенные архитектурные художественно-скульптурные элементы фасада: карнизы, фризы, колонны, пилястры, сандрики, кронштейны, обрамления проемов, различные лепные украшения, барельефы, мозаика, художественная роспись и т.п. подлежат обязательному восстановлению в своем первоначальном виде. Категорически запрещается производить окраску здания без предварительного восстановления указанных элементов декора фасада.
5. Металлические поверхности отдельных элементов фасада: чугунные решетки, ограждения балконов и лестниц, элементы входных групп, двери, кронштейны и прочие архитектурно-художественные элементы фасада перед окраской очищаются от грязи, ржавчины, старой краски и покрываются вновь атмосферостойкой краской для металлических поверхностей.
6. В соответствии с выданными образцами цвета (колерами) на окраску (отделку) здания организация, производящая ремонт здания, составляет пробные образцы цвета, которые наносятся на подготовленную для покраски поверхность стены в уровне 1-го этажа здания (не выше 1,5 метров от земли).
7. Проверку и согласование пробного образца цвета (выкрас колера) производит уполномоченный представитель ДГА. Без указанных проверки и согласования производить окраску (отделку) фасадов здания категорически запрещается.
8. Домууправления, организации и учреждения, производящие окраску (отделку) и связанный с нею ремонт фасадов здания, несут ответственность за выполнение настоящей инструкции и могут быть привлечены к административной ответственности за ее нарушение в соответствии со статьей 6.8.2 «Нарушение требований к внешнему виду фасадов зданий, строений, сооружений» Закона Пермского края от 06.04.2015 № 460-ПК «Об административных правонарушениях в Пермском крае».
9. По всем вопросам, связанным с производством работ, необходимо обращаться в ДГА по адресу: г. Пермь, ул. Сибирская, 15, каб. 315, тел. 212-76-98.

Изм.	Колуч.	Лист	№Док.	Подп.	Дата	0919-ОФ			
						Колерный паспорт объекта капитального строительства по ул. Рабочей, №9, Дзержинского района г. Перми			
Разработал	Овчинников А.И.				03.2023	МАУ «Физкультурно-спортивный центр «Спартак»	Стадия	Лист	Листов
	Балтаев А.М.						П	2	
	Мельникова А.А.								
Н.конторль	Антипин М.А.				03.2023	Общие данные	ООО "ПрофПроект"		



Главный фасад с ул. Рабочая



Главный фасад с ул. Рабочая



Главный фасад с ул. Рабочая



Фасад со двора



Левый фасад



Фасад со двора



Фасад со двора



Правый фасад



Левый фасад

Фотофиксация выполнена 07.2022

						0919-ОФ			
						Колерный паспорт объекта капитального строительства по ул. Рабочей, №9, Дзержинского района г. Перми			
Изм.	Кол.уч.	Лист	№Док.	Подп.	Дата	МАУ «Физкультурно-спортивный центр «Спартак»	Стация	Лист	Листов
Разработал					03.2023		П	3	
Н.контрль					03.2023	Существующее состояние фасадов	ООО "ПрофПроект"		



Главный фасад с ул. Рабочая



Главный фасад с ул. Рабочая



Главный фасад с ул. Рабочая



Главный фасад с ул. Рабочая



Фасад со двора



Фасад со двора

Фотофиксация выполнена 02.2023

Изм.	Колуч.	Лист	№Док.	Подп.	Дата	0919-ОФ			
						Колерный паспорт объекта капитального строительства по ул. Рабочей, №9, Дзержинского района г. Перми			
Разработал		Овчинников А.И.		<i>[Signature]</i>	03.2023	МАУ «Физкультурно-спортивный центр «Спартак»	Стадия	Лист	Листов
		Балтаев А.М.		<i>[Signature]</i>			П	4	
		Мельникова А.А.		<i>[Signature]</i>					
Н.контроль		Антипин М.А.		<i>[Signature]</i>	03.2023	Существующее состояние фасадов	ООО "ПрофПроект"		



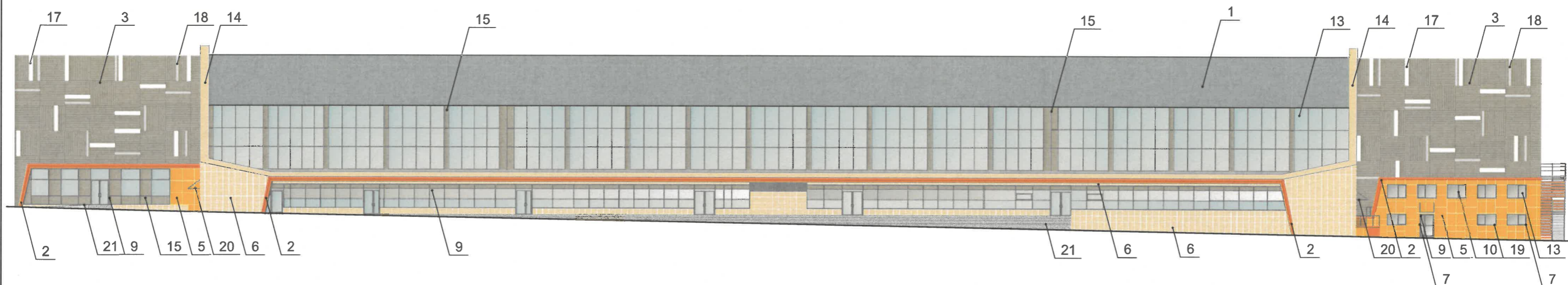
Главный фасад в осях 1-28

Примечание:

1, В данном колерном паспорте представлены визуализации, которые представляют общую концепцию и могут отличаться от фасадов в колерном паспорте..

						0919-ОФ			
						Колерный паспорт объекта капитального строительства по ул. Рабочей, №9, Дзержинского района г. Перми			
Изм.	Копуч.	Лист	№Док.	Подп.	Дата	МАУ «Физкультурно-спортивный центр «Спартак»	Стадия	Лист	Листов
Разработал					03.2023		П	5	
Н.контурль					03.2023	Визуализация	ООО "ПрофПроект"		

Главный фасад со стороны ул. Рабочей



Примечание

1. В случае, если наружные лестницы при дополнительно устроенных входах в общественные помещения здания выходят за границы предоставленного земельного участка и красные линии квартала, то устройство дополнительных или переустройство существующих входных групп требует получения разрешения в установленном порядке.
2. Требования к входным группам установленным пунктом 11.7 Правил благоустройства территории города Перми, утверждённых Решением Пермской городской Думы от 15.12.2020 № 277.
3. При размещении новой входной группы, изменении входной группы при проведении реконструкции, капитального ремонта здания, строения, сооружения требуется разработка проекта колерного паспорта.
4. Размещение входных групп, расположенных в границах территории достопримечательных мест на территории города Перми, должно соответствовать требованиям, установленным органом охраны объектов культурного наследия.
5. Требования к входным группам, расположенным в границах территории общего пользования, за исключением входных групп, расположенных в границах территорий достопримечательных мест:
 - архитектурные элементы входных групп (крыльца, входная площадка, ступени, лестницы, ограждения, парапеты, роллерные системы (рольставни), козырьки, прямки, пандусы или подъёмные устройства для маломобильной группы населения) должны быть выполнены параллельно фасаду здания, строения, сооружения на расстоянии не более чем 1,5 м от фасада здания, строения, сооружения и при условии сохранения ширины пешеходной зоны (тротуара) не менее 2 м;
 - размер входной площадки - 1,5 м x 1,85 м;
 - входная группа (прямком) в подвальное или полуподвальное помещение должна быть выполнена параллельно фасаду здания, строения, сооружения с лестницей на расстоянии не более чем 1,5 м от фасада здания, строения, сооружения. По периметру входной группы (прямком) устраивается парапет высотой не более 0,5 м, над входной группой (прямком) устанавливается козырёк с водоотводом;
 - на высоте более 0,72 м от уровня земли входная группа должна быть выполнена за счёт внутреннего пространства здания, строения, сооружения.
6. Ступени и входная площадка входных групп должны иметь противоскользящее покрытие или полосы.
7. На одном из торцов входной площадки может быть предусмотрен пандус или подъёмное устройство для маломобильных групп населения.
8. Наружная кнопка вызывного устройства должна быть размещена в начале заезда на пандус или при входе на подъёмное устройство для маломобильных групп населения.
9. Условия размещения дополнительного оборудования см. лист 6.

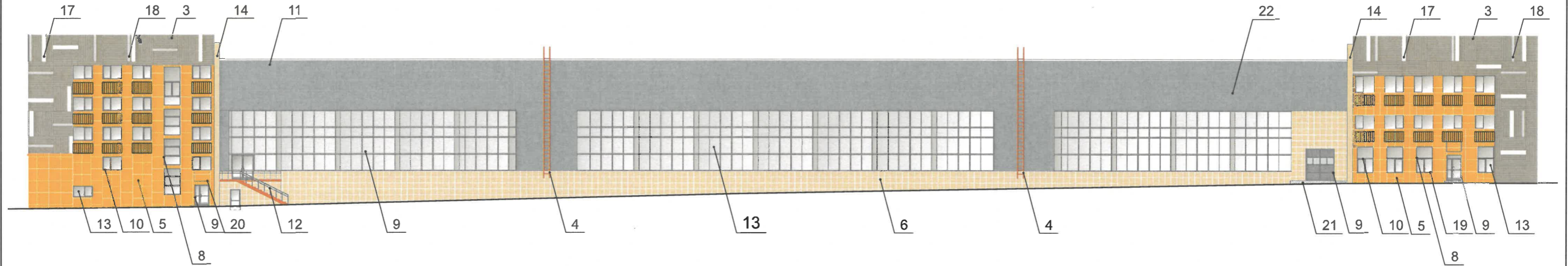
СОГЛАСОВАНО
1^й заместитель начальника ДГА
г. Перми - главный архитектор
Д.Ю. Лапшин
20.23.

Условные обозначения:

 1 - выноска и номер позиции согласно ведомости отделки фасадов на листе 1

						0919-ОФ			
						Колерный паспорт объекта капитального строительства по ул. Рабочей, №9, Дзержинского района г. Перми			
Изм.	Колуч.	Лист	№Док.	Подп.	Дата	МАУ «Физкультурно-спортивный центр «Спартак»	Стадия	Лист	Листов
Разработал	Овчинников А.И.				03.2023		П	6	
	Балтаев А.М.								
	Мельникова А.А.								
	Сухих К.А.								
Н.контрль	Антипин М.А.				03.2023	Главный фасад	ООО "ПрофПроект"		

Дворовой фасад



Примечание:

1. дополнительное оборудование - размещаемые на фасадах здания, строения, сооружений системы технического обеспечения эксплуатации зданий, строений, сооружений (наружные блоки систем кондиционирования и вентиляции, маскирующие ограждения (экраны, решётки), вентиляционные трубопроводы, антенны, видеокамеры наружного наблюдения, электрощиты, кабельные линии, иное подобное оборудование), защитные устройства (решётки, рольставни), почтовые ящики, часы, банкоматы, элементы архитектурно-художественной подсветки, флагштоки и иное оборудование.

2. Размещение дополнительного оборудования, дополнительных элементов и устройств на фасадах объектов капитального строительства рекомендуется при соблюдении следующих условий:

-соответствие размещения дополнительного оборудования архитектурному решению фасадов, предусмотренному проектной документацией, в соответствии с которой осуществлено строительство (реконструкция) Объекта, с привязкой к единой (вертикальной, горизонтальной) системе осей фасадов;

-единая горизонтальная ось - условная прямая линия. Определяется как половина расстояния между верхним и нижним архитектурным элементом (окна, наличники, карниз, фриз и другие), выделяющимся (западающим, выпадающим) из плоскости стены;

- единая вертикальная ось - условная прямая линия. Определяется как половина расстояния между границами одного архитектурного элемента (окна, двери, колонны) либо между двумя архитектурными элементами (окна, двери, колонны);

-комплексное решение размещения оборудования - единое архитектурное и цветовое решение (в том числе размер, форма, материал);

-размещение дополнительного оборудования на архитектурных деталях, элементах декора, поверхностях с ценной архитектурной отделкой, а так же крепление, ведущее к повреждению архитектурных поверхностей, не допускаются.

3. Внешние блоки кондиционирования закрываются декоративными экранами (корзинами) в цвет фасада.

4. Условия устройства и переустройства входных групп см. лист 5

СОГЛАСОВАНО
1^й заместитель начальника ДГА
г. Перми - главный архитектор
Д.Ю. Лапшин
20 23

Условные обозначения:

1 - выноска и номер позиции согласно Ведомости отделки фасадов на листе 1

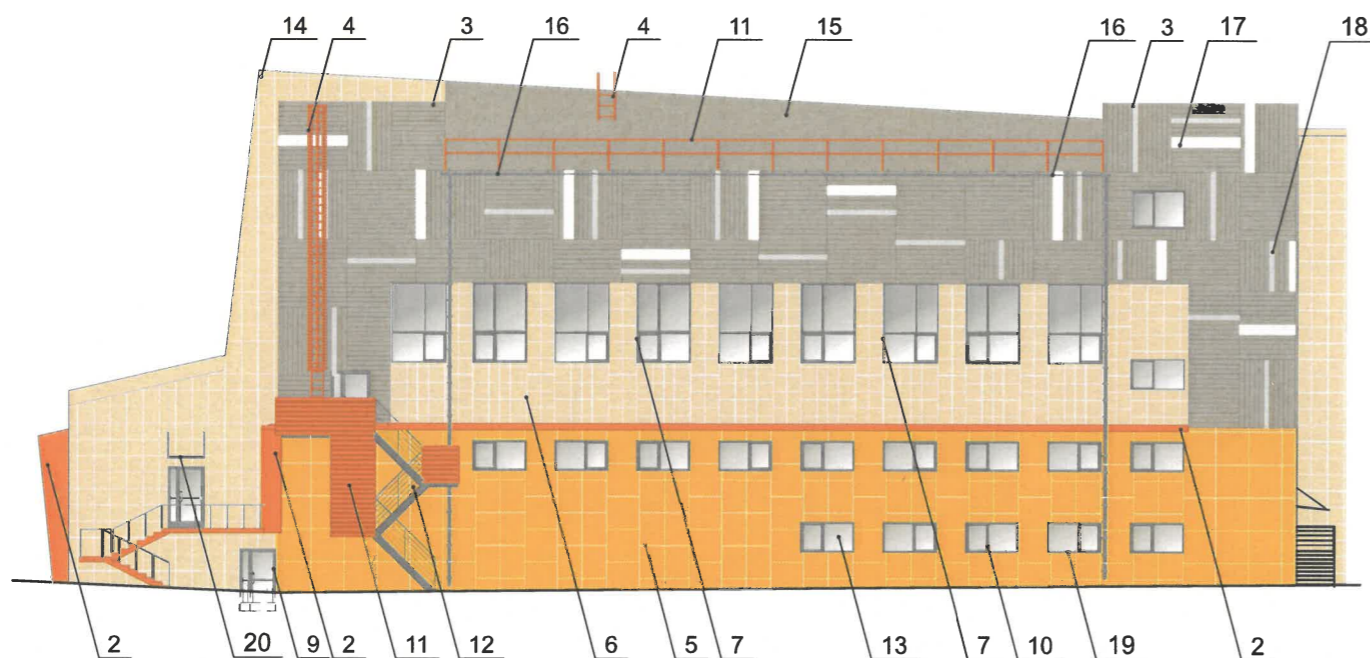
▨ - место допустимого размещения дополнительного оборудования (декоративные экраны - корзины)

Примечание:

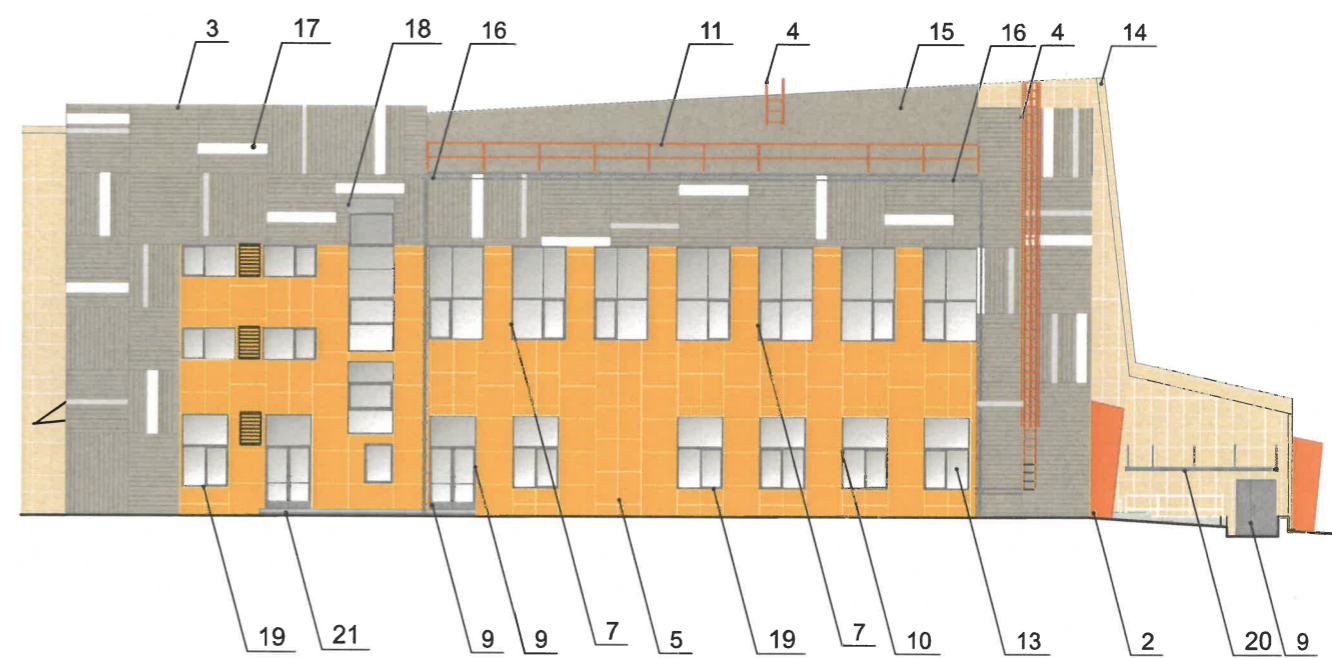
1. Данный лист смотреть совместно с листом 5.

						0919-ОФ			
						Колерный паспорт объекта капитального строительства по ул. Рабочей, №9, Дзержинского района г. Перми			
Изм.	Копуч.	Лист	№Док.	Подп.	Дата	МАУ «Физкультурно-спортивный центр «Спартак»	Стадия	Лист	Листов
Разработал					03.2023		П	7	
Н.контроль					03.2023	Дворовой фасад	ООО "ПрофПроект"		

Боковой фасад

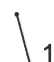



Боковой фасад



СОГЛАСОВАНО
 1й заместитель начальника ДГА
 г. Перми - главный архитектор
 Д.Ю. Лапшин
 20.03.23г.

Условные обозначения:

-  1 - выноска и номер позиции согласно Ведомости отделки фасадов на листе 1
-  - место допустимого размещения дополнительного оборудования (декоративные экраны - корзины)

Примечание:

1. Данный лист смотреть совместно с листом 5.
2. Условия размещения дополнительных входных групп см. лист 5
3. Условия размещения дополнительного оборудования см. лист 6

						0919-ОФ			
						Колерный паспорт объекта капитального строительства по ул. Рабочей, №9, Дзержинского района г. Перми			
Изм.	Копуч.	Лист	№Док.	Подп.	Дата	МАУ «Физкультурно-спортивный центр «Спартак»	Стадия	Лист	Листов
Разработал	Овчинников А.И.				03.2023		П	8	
	Балтаев А.М.								
	Мельникова А.А.								
	Сухих К.А.								
Н.контрль	Антипин М.А.				03.2023	Боковые фасады	ООО "ПрофПроект"		



Условные обозначения:

- 1 - выноска и номер позиции согласно Ведомости размещения средств размещения информации, рекламных конструкций.
- - - - ось размещения средств размещения информации, рекламных конструкций.
- ▨ - место допустимого размещения средств размещения информации, рекламных конструкций.
- ✂ - выравнивание объектов относительно элементов фасада

Управление архитектуры и городского дизайна
ДГА администрации г.Перми
**СООТВЕТСТВУЕТ АРХИТЕКТУРНОМУ
ОБЛИКУ ГОРОДА ПЕРМИ**

«18» 09 2023
Подпись: [Подпись]

Ведомость средств размещения информации, рекламных конструкций

ПОЗ.	Тип объекта, материал способы крепления	Цвет (с указанием RAL)	Наличие подсветки
1	Вывеска - объемные буквы и/или логотипы без подложки, размещённые на металлических направляющих в цвет фасада на стене здания, Оргстекло, металл, пластик	Фирменные цвета	Внутренняя или внешняя подсветка
2	Информация - не сплошная пленочная аппликация в виде текста или контурного изображения на стекле. Площадь выклейки - не более 30% от площади одного поля остекления. Самоклеющиеся пленки по стеклу или вывеска - панно (постер или световой короб), размещенное в оконном проеме за стеклом. Площадь панно - не более 50% от площади одного поля остекления, отступ от остекления не менее чем на 0,15 м. Металл, пластик, пленки.	Фирменные цвета	Согласно проектному решению автора объекта
3	Указатель с наименованием улицы и номером дома (здания) (пункт 11.4.2 Решения Пермской городской думы от 15.12.2020 №277). Оргстекло, металл, пластик.	Синий фон (R=(0),G=(20), B=(120), белый	Внутренняя подсветка
4	Крышная конструкция в виде объемных букв и/или логотипов без подложки на металлическом каркасе. Металл, пластик, оргстекло	Фирменные цвета	Внутренняя или внешняя подсветка
5	Информационная табличка (режимник). Одиночная (500x700) или модульная табличка. Оргстекло, пластик, металл, выклейки	Фирменные цвета	Без подсветки

Условия размещения средств размещения информации, рекламных конструкций.

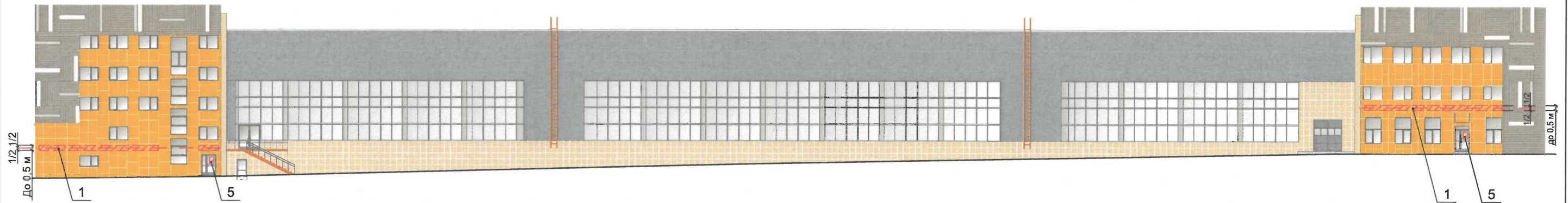
1. Место размещения информации располагаются относительно условной прямой линии - единой горизонтальной оси. Месторасположение оси на фасаде определяется как половина расстояния между верхним и нижним архитектурным элементом (окна, наличники, карниз, фриз и др.), выделяющимся (западающим, выступающим) из плоскости стены.
2. Размещение вывесок и рекламных конструкций должно осуществляться в границах места допустимого размещения средств размещения информации, рекламных конструкций, установленных данным колерным паспортом объектом капитального строительства.
3. Размещение вывесок по отношению к друг к другу, их конфигурация и наполненность информацией должны соответствовать Стандартным требованиям к вывескам, их размещению и эксплуатации (далее - Стандартные требования), утвержденными Решением Пермской городской Думы от 15.12.2020 №277.
4. В случае, если планируемые к размещению вывески не соответствуют Стандартным требованиям и действующему колерному паспорту, требуется внесение изменений в колерный паспорт путём разработки нового колерного паспорта.
5. Максимальный размер информационных табличек 0,5м x 0,7м (пункт 2.13 Стандартных требований).
6. Узлы крепления каждого типа объекта информации разрабатываются отдельным рабочим проектом.
7. В случае размещения рекламной конструкции на фасаде здания, строения, сооружения, такая конструкция должна быть отражена в составе нового колерного паспорта, а её размещения должно осуществляться в соответствии с действующим порядком установки эксплуатации рекламных конструкций на территории города Перми, утверждённым решением Пермской городской Думы, с последующим получением на установку и эксплуатацию рекламной конструкции в установленном порядке.

Примечание:





1. Проектное решение светового декора, вывесок и рекламных конструкций см. на лист 11

Изм.	Колуч.	Лист	№Док.	Подп.	Дата	0919-ОФ			
						Колерный паспорт объекта капитального строительства по ул. Рабочей, №9, Дзержинского района г. Перми			
Разработал	Овчинников А.И.				03.2023	МАУ «Физкультурно-спортивный центр «Спартак»	Стадия	Лист	Листов
	Балтаев А.М.						П	9	
	Мельникова А.А.								
Н.контрль	Антипин М.А.				03.2023	Размещение средств размещения информации, рекламных конструкций	ООО "ПрофПроект"		

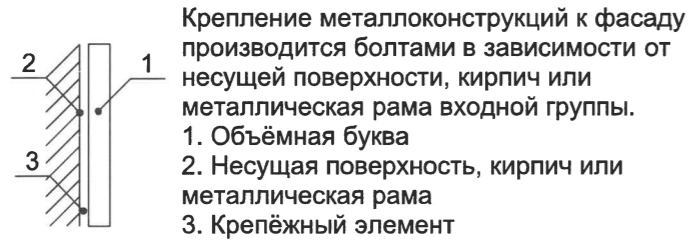
Дворовой фасад



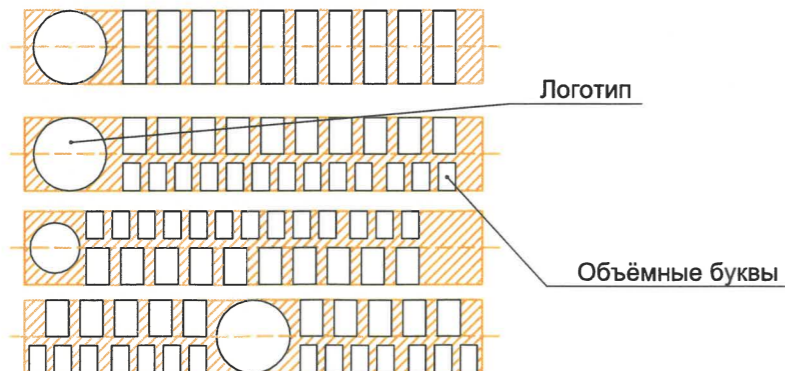
Условные обозначения:

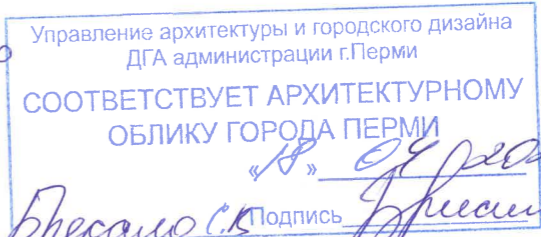
-  - выноска и номер позиции согласно Ведомости размещения средств размещения информации, рекламных конструкций.
-  - ось размещения средств размещения информации, рекламных конструкций.
-  - место допустимого размещения средств размещения информации, рекламных конструкций.
-  - выравнивание объектов относительно элементов фасада

Узлы крепления размещения средств размещения информации, рекламных конструкций.



Схемы компоновки объёмных букв и/или логотипов, относительно оси и места размещения средств размещения информации




 Управление архитектуры и городского дизайна
 ДГА администрации г.Перми
**СООТВЕТСТВУЕТ АРХИТЕКТУРНОМУ
 ОБЛИКУ ГОРОДА ПЕРМИ**
Бресано С.В. Подпись *Бресано*

Примечание:

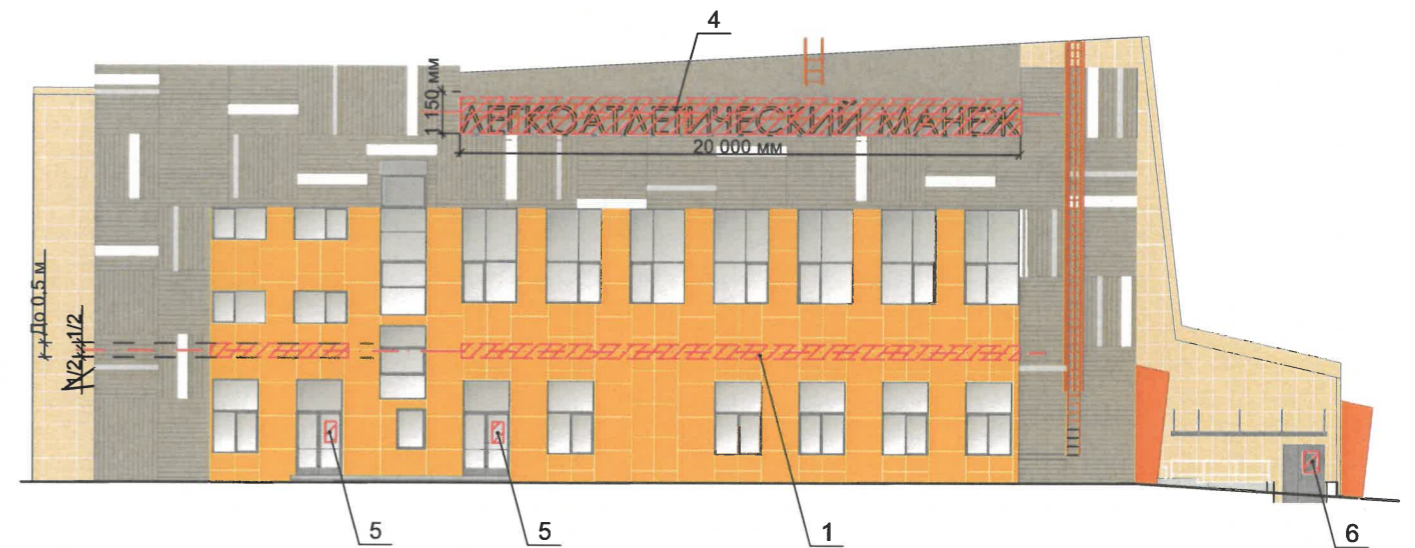
1. Данный лист смотреть совместно с листом 8.
2. Проектное решение вывесок и рекламных конструкций см. на лист 11.

						0919-ОФ			
						Колерный паспорт объекта капитального строительства по ул. Рабочей, №9, Дзержинского района г. Перми			
Изм.	Копуч.	Лист	№Док.	Подп.	Дата	МАУ «Физкультурно-спортивный центр «Спартак»	Стадия	Лист	Листов
Разработал					03.2023		П	10	
Н.контроть					03.2023				
						Размещение средств размещения информации, рекламных конструкций		ООО "ПрофПроект"	

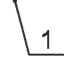



Боковой фасад



Боковой фасад



Условные обозначения:

-  - выноска и номер позиции согласно Ведомости размещения средств размещения информации, рекламных конструкций.
-  - ось размещения средств размещения информации, рекламных конструкций.
-  - место допустимого размещения средств размещения информации рекламных конструкций.
-  - выравнивание объектов относительно элементов фасада

Уо
Управление архитектуры и городского дизайна
ДГА администрации г.Перми
СООТВЕТСТВУЕТ АРХИТЕКТУРНОМУ
ОБЛИКУ ГОРОДА ПЕРМИ
«В» 09 2023
Бресано С.В. Подпись *[Signature]*

Примечание:

1. Данный лист смотреть совместно с листом 8.
2. Проектное решение вывесок и рекламных конструкций см. на лист 11.

						0919-ОФ			
						Колерный паспорт объекта капитального строительства по ул. Рабочей, №9, Дзержинского района г. Перми			
Изм.	Копуч.	Лист	№Док.	Подп.	Дата	МАУ «Физкультурно-спортивный центр «Спартак»	Стадия	Лист	Листов
Разработал	Овчинников А.И.			<i>[Signature]</i>	03.2023		П	11	
	Балтаев А.М.			<i>[Signature]</i>					
	Мельникова А.А.			<i>[Signature]</i>					
	Сухих КА.			<i>[Signature]</i>		Размещение средств размещения информации, рекламных конструкций	ООО "ПрофПроект"		
Н.контрль	Антипин М.А.			<i>[Signature]</i>	03.2023				

1. ЛЕГКОАТЛЕТИЧЕСКИЙ МАНЕЖ 25 120 1 200

2. ЛЕГКОАТЛЕТИЧЕСКИЙ МАНЕЖ 18 900 900

3. ЛЕГКОАТЛЕТИЧЕСКИЙ МАНЕЖ 37 760 1 800

4. 1 740 СПАРТАК 1 800 13 967

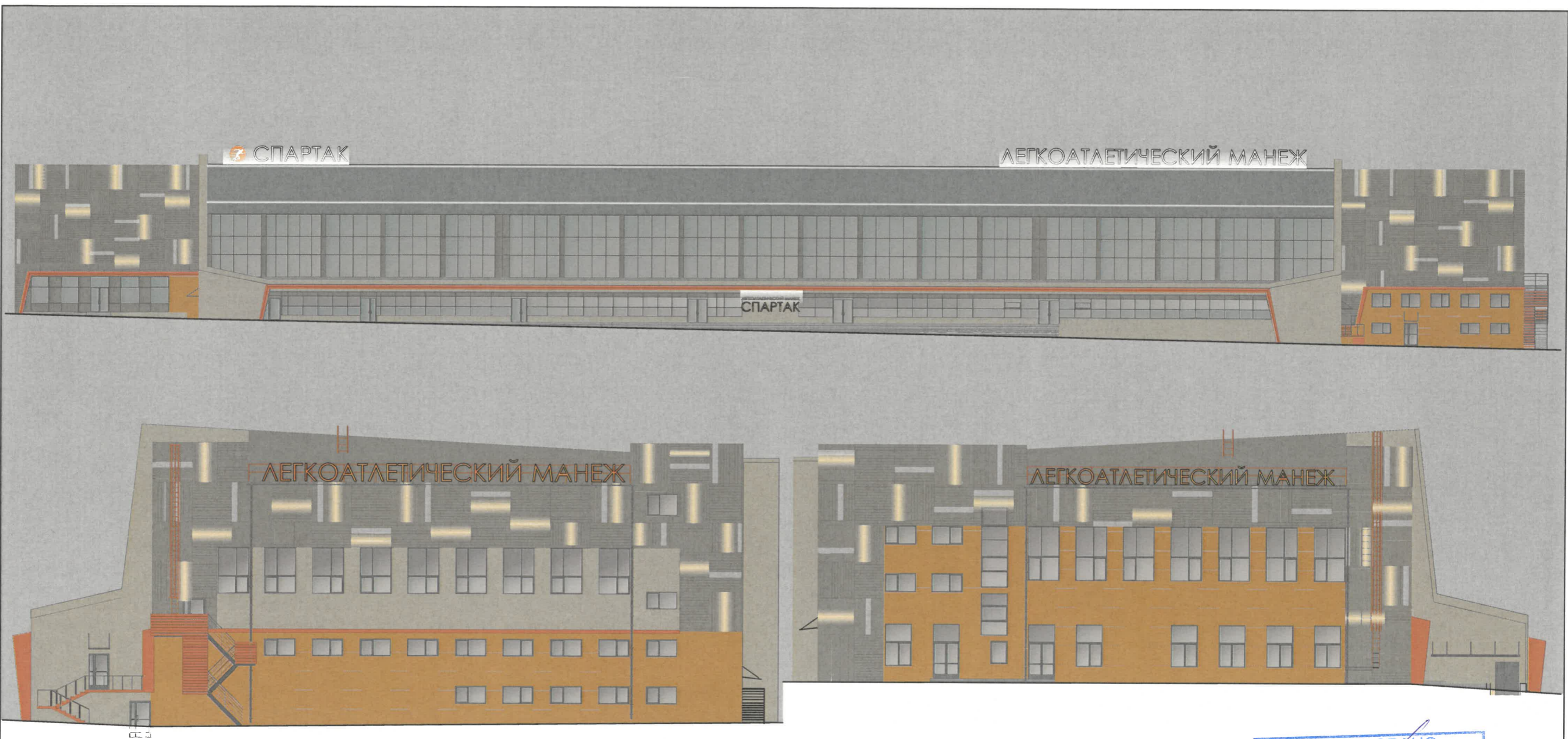
5. 5 860 ЛЕГКОАТЛЕТИЧЕСКИЙ МАНЕЖ 220 930 СПАРТАК 5 870

Уч. Управление архитектуры и городского дизайна
ДГА администрации г.Перми
СООТВЕТСТВУЕТ АРХИТЕКТУРНОМУ
ОБЛИКУ ГОРОДА ПЕРМИ
«В» 09.2023
Бресанова Подпись [подпись]

Примечание:

1. Размещение вывесок, рекламных конструкций и светового декора см. на лист 8-10.

						0919-ОФ			
						Колерный паспорт объекта капитального строительства по ул. Рабочей, №9, Дзержинского района г. Перми			
Изм.	Колуч.	Лист	№Док	Подп.	Дата	МАУ «Физкультурно-спортивный центр «Спартак»	Стадия	Лист	Листов
Разработал	Овчинников А.И.				09.2023		П	12	
	Балтаев А.М.								
	Мельникова А.А.								
	Сухих К.А.								
Н.контурль	Антипин М.А.				03.2023	Проектное решение вывесок и световых фигур	ООО "ПрофПроект"		



СОГЛАСОВАНО
 1^й заместитель начальника ДГА
 г. Перми - главный архитектор
 Д.Ю. Лайшин
 « 18.03.2023 »

Условные обозначения:

- неоновый провод (световая температура 4000 к. Мощность 10 Вт);
- внутренний светильник ILINE (световая температура 4000 к. Мощность 10 Вт);

ПРИМЕЧАНИЕ:

Необходимые требования архитектурно-художественной подсветки объектов:

1. Отсутствие слепящего действия на водителей транспортных средств и пешеходов;
2. Устанавливаются с учетом особенностей композиции фасада здания, без ущерба визуальным характеристикам;
3. Обеспечение хорошей видимости и выразительности в вечернее время;
4. Соотношение фоновых акцентных элементов световой композиции;

- Основные типы подсветки здания:
- точечная подсветка фасадов.
 - контурная подсветка фасадов.

						0919-ОФ			
						Колерный паспорт объекта капитального строительства по ул. Рабочей, №9, Дзержинского района г. Перми			
Изм.	Коп.уч.	Лист	№Док.	Подп.	Дата	МАУ «Физкультурно-спортивный центр «Спартак»	Стадия	Лист	Листов
					03.2023		П	13	
Разработал									
Н.контроть							03.2023		
						Архитектурно-художественная подсветка	ООО "ПрофПроект"		

Позиция согласно ведомости отделки фасадов	Координаты цвета в RAL 7024	C:	80	
		M:	60	
		Y:	50	
		K:	40	
		R:	71	
		G:	74	
1		B:	80	

Позиция согласно ведомости отделки фасадов	Координаты цвета в RAL 2004	C:	0	
		M:	70	
		Y:	100	
		K:	0	
		R:	231	
		G:	91	
2,4,7,11		B:	18	

Позиция согласно ведомости отделки фасадов	Координаты цвета в RAL 1001	C:	0	
		M:	20	
		Y:	50	
		K:	20	
		R:	209	
		G:	188	
6,14,15		B:	138	

Позиция согласно ведомости отделки фасадов	Координаты цвета в RAL 1037	C:	0	
		M:	40	
		Y:	100	
		K:	0	
		R:	238	
		G:	162	
5		B:	5	

Позиция согласно ведомости отделки фасадов	Координаты цвета в RAL 1035	C:	16	
		M:	19	
		Y:	33	
		K:	26	
		R:	162	
		G:	153	
3, 15		B:	133	

Позиция согласно ведомости отделки фасадов	Координаты цвета в RAL 7043	C:	30	
		M:	10	
		Y:	20	
		K:	80	
		R:	78	
		G:	84	
8,9,10,12, 16,19		B:	81	

Позиция согласно ведомости отделки фасадов	Координаты цвета в RAL 7004	C:	0	
		M:	0	
		Y:	0	
		K:	45	
		R:	158	
		G:	160	
21, 22		B:	161	

СОГЛАСОВАНО
1^й заместитель начальника ДГА
г. Перми - главный архитектор
Д.Ю. Лапшин
« 20.03.23 »

Примечание

Координаты цветов RAL приведены с сайта: <<https://colorscheme.ru>>
Каталоги цветов: RAL CLASSIC, RAL DESIGN

						0919-ОФ			
						Колерный паспорт объекта капитального строительства по ул. Рабочей, №9, Дзержинского района г. Перми			
Изм.	Копуч.	Лист	№Док.	Подп.	Дата	МАУ «Физкультурно-спортивный центр «Спартак»	Стадия	Лист	Листов
Разработал	Овчинников А.И.				03.2023		П	14	
	Балтаев А.М.								
	Мельникова А.А.								
	Сухих К.А.								
Н.конторль	Антипин М.А.				03.2023	Эталоны колеров	ООО "ПрофПроект"		