

ООО «ПАНГЕЯ»

№ 059-22-01-26-1331 от 28.04.2023
Номер и дата входящего заявления о согласовании колерного паспорта (заполняется ДГА)

Заказчик: Торговая сеть "Пятерочка"

**ПАСПОРТ ВНЕШНЕГО ОБЛИКА ОБЪЕКТА КАПИТАЛЬНОГО СТРОИТЕЛЬСТВА
(КОЛЕРНЫЙ ПАСПОРТ)**

АДРЕС ОБЪЕКТА: г. Пермь, административный район Свердловский
улица Братская, здание (строение) № 169

шифр: 169-04/023-ОФ

ПЕРМЬ, 2023 г.

Ведомость чертежей

ЛИСТ	НАИМЕНОВАНИЕ	ПРИМЕЧАНИЯ
1	Общие данные (начало)	
2	Общие данные (продолжение)	
3	Существующее состояние фасадов	
4	Главный фасад	
5-6	Боковой фасад	
7	Дворовой фасад	
8	Размещение средств размещения информации, рекламных конструкций	
9	Эталоны колеров	

Ведомость отделки фасадов

ПОЗ.	ЭЛЕМЕНТ ФАСАДА	ЭТАЛОН ЦВЕТА	ОБОЗНАЧ.	ВИД ОТДЕЛКИ	ПРИМ.
1	Цоколь		RAL 7042	Покраска атмосферостойкой краской Бетон без отделки	
2	Основное поле стен		RAL 7042	Композитные панели	
3	Перекрытия окон, витрин		RAL 7040	Металлопластик (стеклопакеты)	
4	Дверные блоки		RAL 7040	Металл с покраской атмосферостойкой краской	
5	Кровля объекта		RAL 7042	Металл с покраской атмосферостойкой краской	
6	Металлические элементы (ограждения, стойки, площадка для разгрузки)		RAL 7040	Металл с покраской атмосферостойкой краской, хромированная сталь	
7	Покрытие ступеней и входных площадок		-	Плитка с шероховатой поверхностью	
8	Козырьки		RAL 7042, 6037	Металл с покраской атмосферостойкой краской, композитные панели	
9	Входная группа		RAL 6037	Металлопластик (стеклопакеты)	
10	Фриз		RAL 6037	Композитные панели	

Пояснительная записка

Объект капитального строительства: Здание магазина по адресу: г. Пермь, Свердловский район, ул. Братская, 169;

Год постройки и ввода в эксплуатацию: в 1998 году проведена реконструкция здания пункта проката;

Проект: Индивидуальный;

Этажность: 1 этаж;

В плане здание прямоугольной формы;

Отделка фасада: Композитные панели;

Кровля: плоская;

Ранее разработанные колерные паспорта: от 10.10.2018 № 059-22-01-40-3225;

Нахождение в границах зон объектов культурного наследия: рассматриваемый объект не располагается в зоне объектов культурного наследия;

Настоящим колерным паспортом:

вносится изменение в колерный паспорт от 10.10.2018 № 059-22-01-40-3225 в части изменения оформления входной группы, а также уточнения типов и мест размещения средств размещения информации, а именно вывески торговой сети "Пятерочка". Данные изменения не повлекут к нарушению архитектурного облика здания

Цветовое решение и применяемые материалы обеспечивают комплексное решение всех элементов фасадов, единство архитектурного облика здания. Средства размещения информации, рекламные конструкции не нарушат архитектурный облик здания.

Раздел «Архитектурно-художественная подсветка» настоящим колерным паспортом не разрабатывается. Освещение фасада осуществляется за счет свечения окон и вывесок.

Предметом согласования данного колерного паспорта являются: принятые цветовые решения элементов фасада, применяемые материалы существующего объекта недвижимости, а также определение возможных типов размещения средств размещения информации на нем. Средства размещения информации, рекламные конструкции, не соответствующие типу и местам их возможного размещения, подлежат демонтажу.

В соответствии с Градостроительным кодексом Российской Федерации, решением Пермской городской Думы от 15.12.2020 № 277 «Об утверждении Правил благоустройства территории города Перми» и постановлением администрации города Перми от 22.02.2017 № 130 «Об утверждении формы и Порядка согласования паспорта внешнего облика объекта капитального строительства (колерного паспорта)» колерные паспорта либо их изменения не являются разрешительной документацией на строительство, реконструкцию объекта капитального строительства; не являются правовым основанием на устройство (переустройство, демонтаж) пристроек, навесов, козырьков и других архитектурных элементов объекта капитального строительства.

СОГЛАСОВАНО
1^й заместитель начальника ДГА
г. Перми - главный архитектор
Д.Ю. Лапшин
«03» 04 2023 г.

						169-04/023-ОФ		
						Колерный паспорт объекта капитального строительства по ул. Братская, 169 в Свердловском районе города Перми		
Изм.	Кол.уч	Лист	Недок.	Подпись	Дата			
Разработал	Плотникова			<i>Плотникова</i>	04.23	Здание магазина		
						Стадия	Лист	Листов
						П	1	9
						Общие данные (начало)		
						ООО «ПАНГЕЯ», г.Пермь		

ИНСТРУКЦИЯ
о порядке производства работ, связанных
с окраской фасадов и всех наружных частей зданий, строений,
сооружений, расположенных на территории города Перми

1. Окраска (отделка) фасадов и всех наружных частей зданий, строений, сооружений, расположенных на территории города Перми, может производиться лишь на основании паспорта внешнего облика объекта капитального строительства (далее - колерного паспорта), согласованного департаментом градостроительства и архитектуры администрации города Перми (далее - ДГА).
2. До начала процесса окраски (отделки) здания, строения, сооружения должны быть произведены работы по капитальному ремонту всех без исключения наружных его частей, подлежащих окраске.
3. До начала ремонта зданий, строений, сооружений, необходимо сообщить владельцам средств размещения информации, рекламных конструкций (далее - вывеска) о предстоящих работах на фасаде здания с целью сохранения вывесок либо их демонтажа.
4. Полуразрушенные и разрушенные архитектурные художественно-скульптурные детали здания, карнизы, колонны, пилястры, капители, фризы, тяги, лепные украшения, барельефы, мозаика, художественная роспись подлежат обязательному восстановлению в своем первоначальном виде. Категорически запрещается производить окраску здания без предварительного восстановления указанных деталей.
5. Металлические поверхности отдельных частей здания, чугунные решетки, перила балконов и лестниц, кронштейны, дверные и оконные приборы, архитектурно-художественные детали перед окраской очищаются от грязи, ржавчины, старой краски и покрываются вновь лишь масляной краской.
6. В соответствии с выданными образцами цвета (колерами) на окраску (отделку) здания, строения, сооружения организация, производящая ремонт, составляет пробные образцы цвета (колера), которые наносятся на видное место стены.
7. Проверку и согласование пробного образца цвета (колера), а также готовности поверхности стены и отдельных наружных частей здания к окраске производит уполномоченный представитель ДГА. Без указанной проверки и согласования производить окраску (отделку) фасада категорически воспрещается.
8. Домоуправления, организации и учреждения, производящие окраску (отделку) и связанный с нею ремонт здания, несут полную ответственность за точное выполнение настоящей инструкции и привлекаются к ответственности за нарушение ее.
9. Цветовая гамма средств размещения информации должна гармонизировать с основным колористическим решением фасадов здания.
10. По всем вопросам, связанным с производством работ, необходимо обращаться в ДГА по адресу: г. Пермь, Ленинский район, ул. Сибирская, д.15, каб. 315. Телефон для справок: 8 (342) 212-76-98.



Ситуационный план



Условные обозначения

- 169 - Здание магазина по адресу: г.Пермь, Свердловский район, ул. Братская, 169
- Красные линии
- Границы земельного участка с кадастровым номером 59:01:4311876:10
- Земельный участок с кадастровым номером 59:01:4311876:10
- 1.0 м - Расстояние от объекта капитального строительства до границ земельного участка, красных линий

Ведомость ссылочных и прилагаемых документов

ОБОЗНАЧЕНИЕ	НАИМЕНОВАНИЕ	ПРИМЕЧАНИЕ
	<u>Ссылочные документы</u>	
Постановление администрации г. Перми от 22.02.2017 № 130	Об утверждении формы и Порядка согласования паспорта внешнего облика объекта капитального строительства (колерного паспорта)	
Решение Пермской городской Думы от 15.12.2020 № 277	Об утверждении Правил благоустройства территории города Пермь»	
от 10.10.2018 № 059-22-01-40-3225	Колерный паспорт объекта капитального строительства по ул. Братская, 169 в Свердловском районе города Перми (шифр: С169Б-2018-ОФ)	согласован 18.10.2018

ПРИМЕЧАНИЕ: Границы земельного участка и его номер приведены с сайта <https://pkk.rosreestr.ru/>, красные линии приведены с сайта <https://isogd.gorodperm.ru/>.

						169-04/023-ОФ		
						Колерный паспорт объекта капитального строительства по ул. Братская, 169 в Свердловском районе города Перми		
Изм.	Коп.уч	Лист	№док.	Подпись	Дата	Стадия	Лист	Листов
Разработал		Плотникова		<i>[Signature]</i>	04.23	Здание магазина	П	2
						Общие данные (продолжение)	ООО «ПАНГЕЯ», г.Пермь	

Главный фасад



Боковой фасад



Боковой фасад

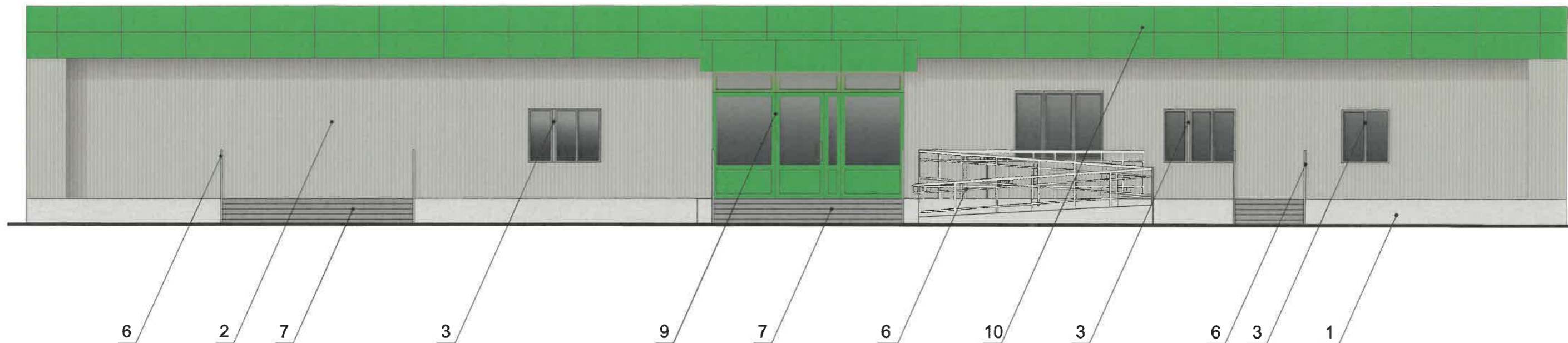


Дворовой фасад



ПРИМЕЧАНИЕ: Фотофиксация фасадов сделана 29.04.2023 г.

						169-04/023-ОФ			
						Колерный паспорт объекта капитального строительства по ул. Братская, 169 в Свердловском районе города Перми			
Изм.	Кол.уч	Лист	№ док.	Подпись	Дата	Здание магазина	Стадия	Лист	Листов
Разработал		Плотникова		<i>[Signature]</i>	04.23		П	3	
						Существующее состояние фасадов	ООО «ПАНГЕЯ», г.Пермь		



СОГЛАСОВАНО
 1й заместитель начальника ДГА
 г. Перми - главный архитектор
 Д.Ю. Лапшин
 « 03 » 04 2023 г.

Условия переустройства входных групп

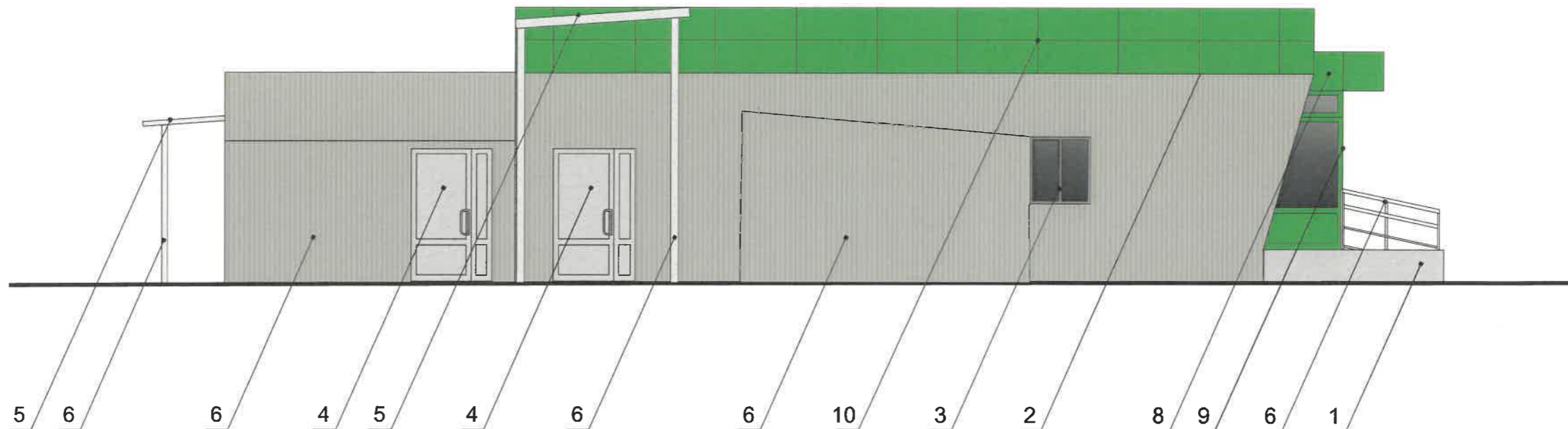
1. В случае, если наружные лестницы при дополнительно устроенных входах в общественные помещения здания выходят за границы предоставленного земельного участка и красные линии квартала, то устройство дополнительных или переустройство существующих входных групп требует получения разрешения в установленном порядке;
2. В случае устройства или переустройства (перепланировки, ремонта, реконструкции) помещений общественного назначения, их входных групп в обязательном порядке должны быть предусмотрены мероприятия по обеспечению доступности данных помещений для маломобильных групп населения, включая инвалидов, использующих кресла-коляски и собак-проводников (далее-МГН) в соответствии с требованиями СП 59.13330.2020 Свод правил. Доступность зданий и сооружений для маломобильных групп населения. В соответствии с пунктом 6.1.1 свода правил в общественном или производственном здании (сооружении) должен быть минимум один вход, доступный для МГН, с поверхности земли и из каждого доступного для МГН подземного или надземного уровня, соединенного с этим зданием. В жилом многоквартирном здании доступными должны быть все подъезды. Согласно пункту 6.1.2 свода правил в доступных входах в здание (сооружение) следует свести к минимуму разность отметок тротуара и тамбура. При перепаде высот входные площадки кроме лестницы должны иметь пандус. При ширине лестниц на основных входах в здание 4,0 м и более следует дополнительно предусматривать разделительные двусторонние поручни. Согласно вышеуказанному Своду правил наружные лестницы и пандусы должны иметь поручни с учетом технических требований к опорным стационарным устройствам по ГОСТ Р 51261. Размеры входной площадки при открывании дверей наружу должны быть не менее 1,5 x 1,85 метра (п.11.7.4.4. Правил благоустройства территории города Перми, утвержденных Решением Пермской городской Думы от 15.12.2020 № 277).

Условные обозначения:

1 - Выноска и номер позиции согласно Ведомости отделки фасадов на листе 1

ПРИМЕЧАНИЕ: Условия размещения дополнительного оборудования см. лист 5

						169-04/023-ОФ			
						Колерный паспорт объекта капитального строительства по ул. Братская, 169 в Свердловском районе города Перми			
Изм.	Кол.уч	Лист	Недок.	Подпись	Дата	Здание магазина	Стадия	Лист	Листов
Разработал		Плотникова		<i>Л.П.</i>	04.23		П	4	
						Главный фасад	ООО «ПАНГЕЯ», г.Пермь		



СОГЛАСОВАНО
 1^й заместитель начальника ДГА
 г. Перми - главный архитектор
 Д.Ю. Папшин
 « 05 » 05 2023 г.

Условия размещения дополнительного оборудования:

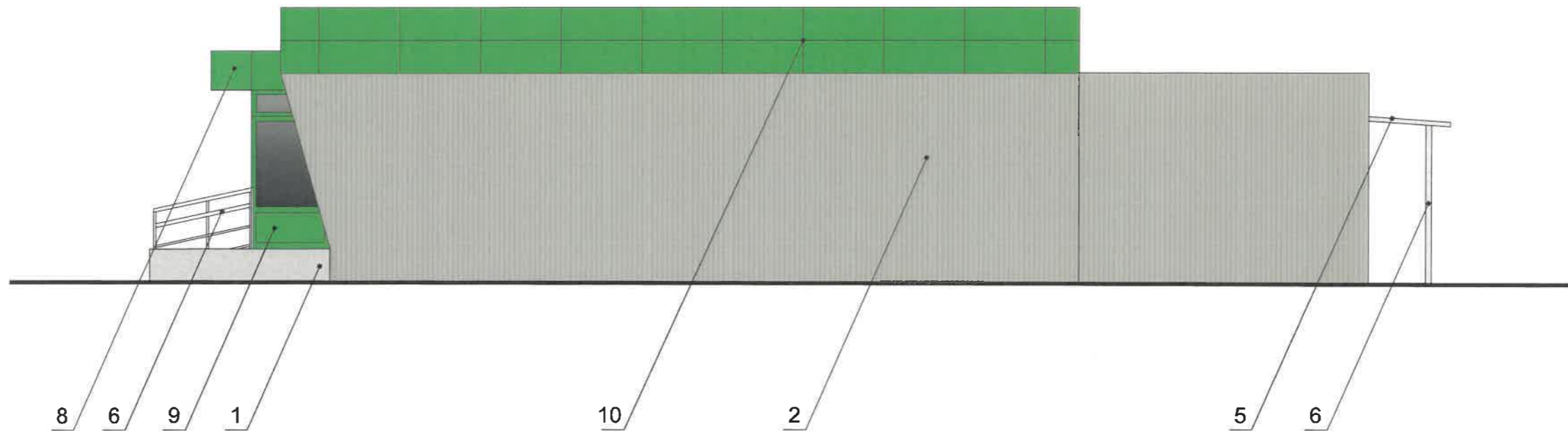
- Дополнительное оборудование - размещаемые на фасадах здания, строения, сооружения системы технического обеспечения эксплуатации зданий, строений, сооружений (наружные блоки систем кондиционирования и вентиляции, маскирующие ограждения (экраны, решетки), вентиляционные трубопроводы, антенны, видеорекамеры наружного наблюдения, электрощиты, кабельные линии, иное подобное оборудование), защитные устройства (решетки, рольставни), почтовые ящики, часы, банкоматы, элементы архитектурно-художественной подсветки, флагштоки и иное оборудование.
- Размещение дополнительного оборудования, дополнительных элементов и устройств на фасадах объектов капитального строительства рекомендуется при соблюдении следующих условий:
 - соответствие размещения дополнительного оборудования архитектурному решению фасадов, предусмотренному проектной документацией, в соответствии с которой осуществлено строительство (реконструкция) Объекта, с привязкой к единой (вертикальной, горизонтальной) системе осей фасадов;
 - единая горизонтальная ось - условная прямая линия. Определяется как половина расстояния между верхним и нижним архитектурным элементом (окна, наличники, карниз, фриз и другие), выделяющимся (западающим, выступающим) из плоскости стены;
 - единая вертикальная ось - условная прямая линия. Определяется как половина расстояния между границами одного архитектурного элемента (окна, двери, колонны) либо между двумя архитектурными элементами (окна, двери, колонны);
 - комплексное решение размещения оборудования - единое архитектурное и цветовое решение (в том числе размер, форма, материал);
 - размещение дополнительного оборудования на архитектурных деталях, элементах декора, поверхностях с ценной архитектурной отделкой, а также крепление, ведущее к повреждению архитектурных поверхностей, не допускаются.


Условные обозначения:

1 - Выноска и номер позиции согласно Ведомости отделки фасадов на листе 1

ПРИМЕЧАНИЕ: Условия переустройства входных групп см. лист 4;

						169-04/023-ОФ			
						Колерный паспорт объекта капитального строительства по ул. Братская, 169 в Свердловском районе города Перми			
Изм.	Кол.уч	Лист	№ док.	Подпись	Дата	Здание магазина	Стадия	Лист	Листов
							П	5	
						Боковой фасад	ООО «ПАНГЕЯ», г.Пермь		




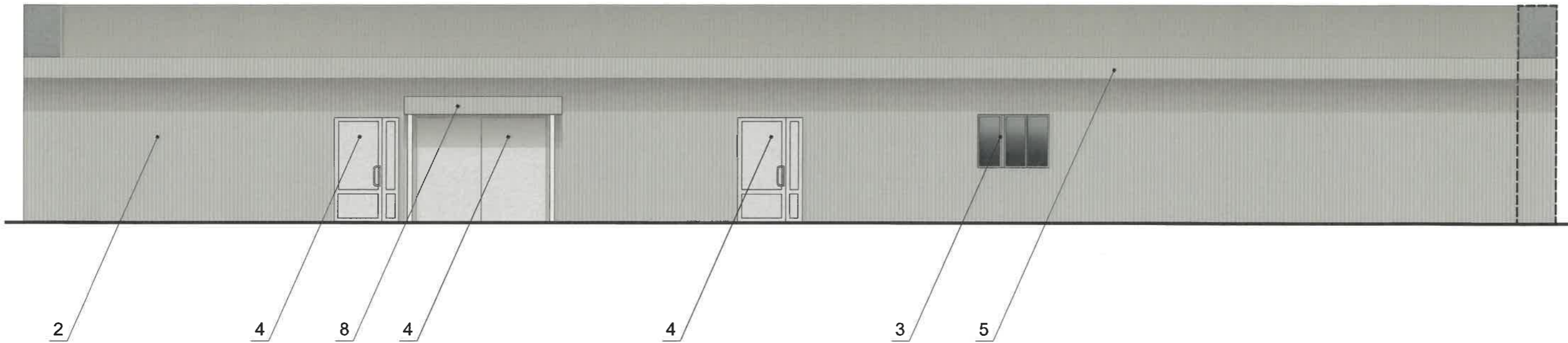
СОГЛАСОВАНО
 1^й заместитель начальника ДГА
 г. Перми - главный архитектор
 Д.Ю. Лапшин

 2023 г.

Условные обозначения:

1 - Выноска и номер позиции согласно Ведомости отделки фасадов на листе 1

ПРИМЕЧАНИЕ: Условия переустройства входных групп см. лист 4;
 Условия размещения дополнительного оборудования см. лист 5

						169-04/023-ОФ			
						Колерный паспорт объекта капитального строительства по ул. Братская, 169 в Свердловском районе города Перми			
Изм.	Кол.уч	Лист	№док.	Подпись	Дата	Здание магазина	Стадия	Лист	Листов
Разработал	Плотникова				04.23		п	6	
						Боковой фасад	ООО «ПАНГЕЯ», г.Пермь		



СОГЛАСОВАНО
 1^й заместитель начальника ДГА
 г. Перми - главный архитектор
 Д.Ю. Лапшин
 2023 г.

Условные обозначения:

1 - Выноска и номер позиции согласно Ведомости отделки фасадов на листе 1

ПРИМЕЧАНИЕ: Условия переустройства входных групп см. лист 4;
 Условия размещения дополнительного оборудования см. лист 5

						169-04/023-ОФ			
						Колерный паспорт объекта капитального строительства по ул. Братская, 169 в Свердловском районе города Перми			
Изм.	Кол.уч	Лист	Недок.	Подпись	Дата	Здание магазина	Стадия	Лист	Листов
Разработал		Плотникова		<i>ЛП</i>	04.23		п	7	
						Дворовой фасад	ООО «ПАНГЕЯ», г.Пермь		



У.о. Управление архитектуры и городского дизайна
ДГА администрации г.Перми
СООТВЕТСТВУЕТ АРХИТЕКТУРНОМУ
ОБЛИКУ ГОРОДА ПЕРМИ
«05» 08 2023
Бресано С.В. Подпись *Бресано С.В.*

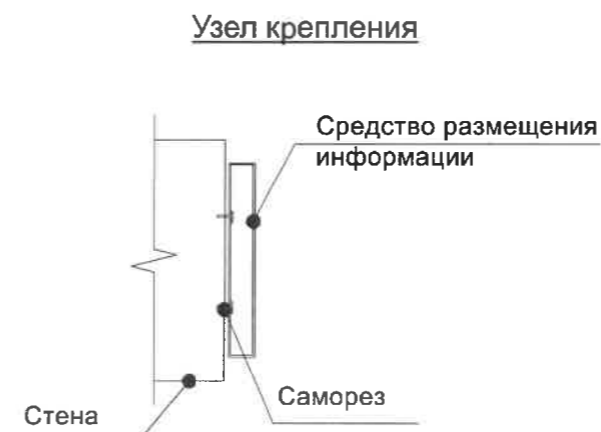
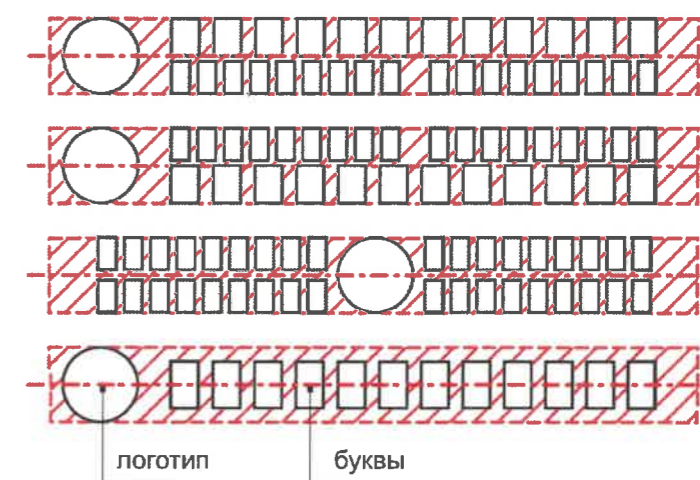


Схема компоновки объемных букв и/или логотипов, относительно оси и места размещения средств размещения информации, поз.1



Условия размещения средств размещения информации, рекламных конструкций.


1. Место размещения информации располагаются относительно условной прямой линии – единой горизонтальной оси. Местоположение оси на фасаде определяется как половина расстояния между верхним и нижним архитектурным элементом (окна, наличники, карниз, фриз и др.), выделяющимся (западающим, выступающим) из плоскости стены.
2. Размещение вывесок и рекламных конструкций должно осуществляться в границах места допустимого размещения средств размещения информации, рекламных конструкций, установленных данным колерным паспортом объекта капитального строительства.
3. Размещение вывесок по отношению друг к другу, их конфигурация, наполненность информацией должны соответствовать Стандартным требованиям к вывескам, их размещению и эксплуатации (далее - Стандартные требования), утвержденным Решением Пермской городской Думы от 15.12.2020 №277.
4. В случае, если планируемые к размещению вывески не соответствуют Стандартным требованиям и действующему колерному паспорту, требуется внесение изменений в колерный паспорт путем разработки нового колерного паспорта.
5. Максимальный размер информационных табличек – 0,5 м x 0,7 м (пункт 2.13 Стандартных требований).
6. Узел крепления каждого типа объекта информации разрабатывается отдельным рабочим проектом.
7. В случае размещения рекламной конструкции на фасаде здания, строения, сооружения, такая конструкция должна быть отражена в составе нового колерного паспорта, а ее размещение должно осуществляться в соответствии с действующим порядком установки эксплуатации рекламных конструкций на территории города Перми, утвержденным решением Пермской городской Думы от 27.01.2009 № 11, с последующим получением на установку и эксплуатацию рекламной конструкции в установленном порядке.
8. В случае возникновения спорных ситуаций с другими организациями в отношении мест размещения вывесок, расположенных не в границах занимаемого помещения, регулирование конфликта и окончательное решение по размещению вывесок той или иной претендующей организации принимает владелец данного объекта.


Условные обозначения:


- Ось размещения средств размещения информации, рекламных конструкций
- 1 - Выноска и номер позиции согласно Ведомости средств размещения информации, рекламных конструкций
- Место допустимого размещения средств размещения информации, рекламных конструкций

Ведомость средств размещения информации, рекламных конструкций

Поз.	Название, тип рекламы	Эталон цвета	Наличие, тип подсветки
1	Вывеска - объемные буквы и/или логотипы без подложки на металлических направляющих на фризе. Металл, пластик, пленки	Фирменные цвета	Внутренняя или контурная подсветка
2	Информационная табличка (режимник). Одиночная (500x700). Оргстекло, пластик, металл, выклейки	Фирменные цвета	Без подсветки
3	Указатель с наименованием улицы и номером дома (здания) (пункт 11.4.2 Решения Пермской городской Думы от 15.12.2020 № 277). Пластик, металл.	Синий: R-(0), G-(20), B-(120); белый	Возможна подсветка
169-04/023-ОФ			
Колерный паспорт объекта капитального строительства по ул. Братская, 169 в Свердловском районе города Перми			
Изм.	Кол.уч	Лист	Недок.
Разработал	Плотникова	<i>Плотникова</i>	04.23
Здание магазина			Стадия
			п
Размещение средств размещения информации, рекламных конструкций			Лист
			8
			Листов
			ООО «ПАНГЕЯ», г.Пермь

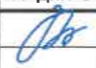
Позиция согласно ведомости отделки фасадов	Координаты цвета в RAL 7042	C:	30	
		M:	10	
		Y:	20	
		K:	40	
		R:	143	
		B:	149	
1, 2, 5, 8				

Позиция согласно ведомости отделки фасадов	Координаты цвета в RAL 7040	C:	20	
		M:	5	
		Y:	10	
		K:	40	
		R:	157	
		B:	166	
3, 4, 6				

Позиция согласно ведомости отделки фасадов	Координаты цвета в RAL 6037	C:	90	
		M:	0	
		Y:	100	
		K:	0	
		R:	0	
		B:	57	
8, 9, 10				

СОГЛАСОВАНО
1^й заместитель начальника ДГА
г. Перми - главный архитектор
Д.Ю. Лапшин
20.03.23 г.

ПРИМЕЧАНИЕ: Координаты цвета в RAL приведены с сайта <https://colorscheme.ru/> (каталог цветов RAL CLASSIC)

						169-04/023-ОФ			
						Колерный паспорт объекта капитального строительства по ул. Братская, 169 в Свердловском районе города Перми			
Изм.	Кол.уч	Лист	Недок.	Подпись	Дата	Здание магазина	Стадия	Лист	Листов
					04.23		п	9	
						Эталоны колеров	ООО «ПАНГЕЯ», г.Пермь		