

ООО «Огни рекламы»

№059-22-01-26-1114 от 05.04.2023  
Номер и дата входящего заявления о согласовании колерного паспорта (заполняется ДГА)

Заказчик: СПАО «Ингосстрах»

**ПАСПОРТ ВНЕШНЕГО ОБЛИКА ОБЪЕКТА КАПИТАЛЬНОГО СТРОИТЕЛЬСТВА  
(КОЛЕРНЫЙ ПАСПОРТ)**

**АДРЕС ОБЪЕКТА: г. Пермь, административный район Свердловский  
улица Глеба Успенского, здание (строение) № 15а**

24/03-2023-ИН

ПЕРМЬ 2023г.

Ведомость чертежей

ЛИСТ	НАИМЕНОВАНИЕ	ПРИМЕЧАНИЯ
1-2	Общие данные	
3	Существующие состояние фасадов (фотофиксация)	
4	Главный фасад	
5	Дворовой фасад	
6	Боковые фасады	
7	Размещение средств информации, рекламных конструкций	
8	Эталоны колеров	

Ведомость отделки фасадов

ПОЗ.	ЭЛЕМЕНТ ФАСАДА	ЭТАЛОН ЦВЕТА	ОБОЗНАЧ.	ВИД ОТДЕЛКИ	ПРИМ.
1	Поле стен (тип 1)		RAL 5005	Керамогранит	
2	Поле стен (тип 2)		RAL 9010	Керамогранит	
3	Переплеты окон, витражей		RAL 9003	Металлопластик с защитно-декоративным покрытием	
4	Полотна дверей		RAL 9003	Металлопластик с защитно-декоративным покрытием	
5	Кровля, отливы, слуховые окна, вентиляционные трубы		RAL 8022	Оцинкованная сталь, металл, окраска	
6	Ограждение лестниц, балкона, вентиляционные трубы		RAL 7004	Хромированная сталь, металл, окраска	
7	Ограждение по кровле		RAL 9011	Металл, окраска	
8	Ступени		RAL 7038	Железобетон	
9	Козырек		RAL 9003	Железобетон, окраска	

Пояснительная записка.

**Объект капитального строительства** – Двухэтажное административное здание с мансардным этажом по адресу ул. Глеба Успенского, 15а

**Год постройки и ввода в эксплуатацию:** 1966г.

В плане здание: П-образной конфигурации;

Несущие стены: кирпичные;

Кровля: многоскатная с перепадами по высоте.

**Ранее разработанные колерные паспорта:** не разрабатывались

**Нахождение в границах зон объектов культурного наследия:** рассматриваемый объект не располагается в зоне охраны объектов культурного наследия.

**Настоящим колерным паспортом:**

Определяются типы и виды отделки, и их цветовые решения;

Устанавливаются виды и места размещения средств размещения информации, рекламных конструкций;


Цветовое решение и применяемые материалы обеспечивают комплексное решение всех элементов фасадов, единство архитектурного облика здания. Средства размещения информации, рекламные конструкции не нарушат архитектурный облик здания.

Раздел «Архитектурно-художественная подсветка» настоящим колерным паспортом не разрабатывается. Освещение фасада осуществляется за счет свечения окон и вывесок.

Предметом согласования данного колерного паспорта являются: принятые цветовые решения элементов фасада, применяемые материалы существующего объекта недвижимости, а также определение возможных типов размещения средств размещения информации на нем. Средства размещения информации, рекламные конструкции, не соответствующие типу и местам их возможного размещения, подлежат демонтажу.

В соответствии с Градостроительным кодексом Российской Федерации, решением Пермской городской Думы от 15.12.2020 № 277 «Об утверждении Правил благоустройства территории города Перми» и постановлением администрации города Перми от 22.02.2017 № 130 «Об утверждении формы и Порядка согласования паспорта внешнего облика объекта капитального строительства (колерного паспорта)» проекты колерных паспортов либо проекты изменений в колерные паспорта не являются разрешительной документацией на строительство, реконструкцию объекта капитального строительства; не являются правовым основанием на устройство (переустройство, демонтаж) пристроек, навесов, козырьков и других архитектурных элементов объекта капитального строительства.

СОГЛАСОВАНО  
1<sup>а</sup> заместитель начальника ДГА  
г. Перми - главный архитектор  
Д.Ю. Лапшин  
« 24 » 03 2023 г.

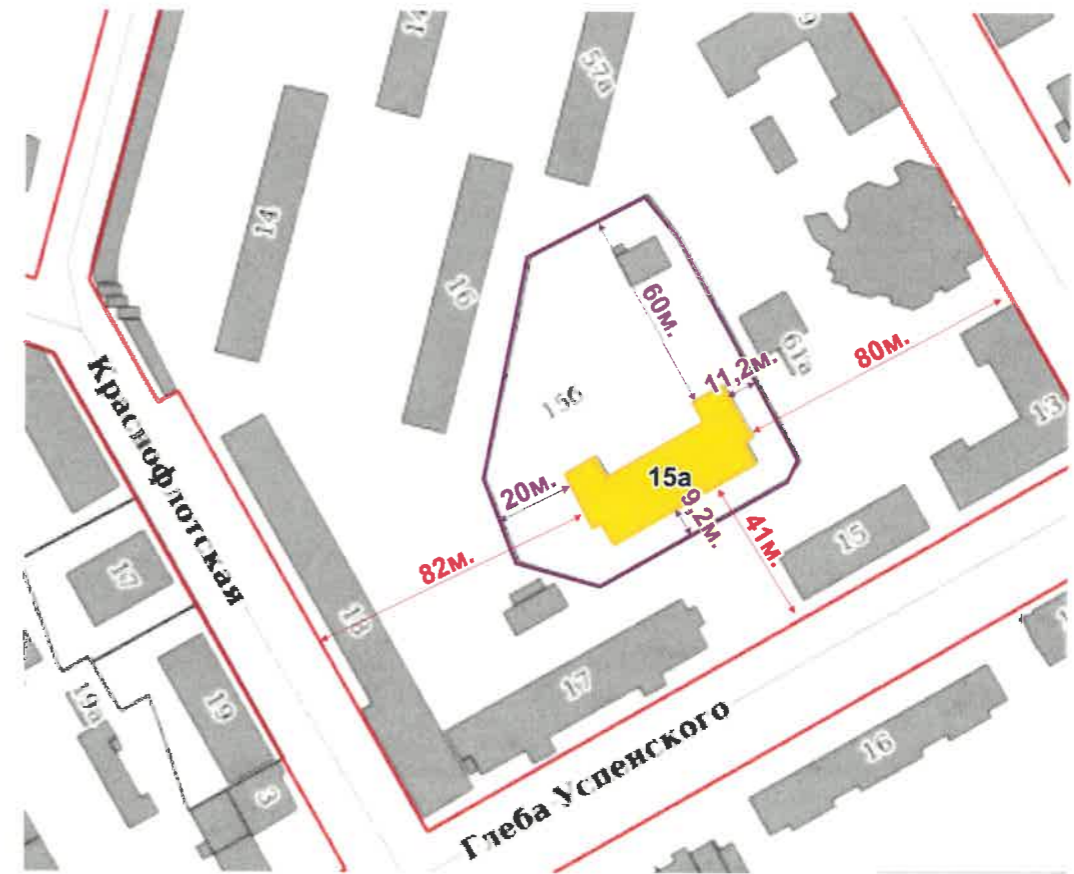
Изм.	Кол.уч	Лист	Недок	Подпись	Дата	24/03-2023-ИН			
						Колерный паспорт объекта капитального строительства по ул. Глеба Успенского, № 15а , Свердловского района г. Перми.			
Разраб.		Губанова Е. П.			24-03-23	Двухэтажное административное здание с мансардным этажом	Стадия	Лист	Листов
							П	1	8
						Общие данные	ООО «Огни Рекламы»		

## Инструкция






### о порядке производства работ, связанных с окраской фасадов и всех наружных частей зданий, сооружений, строений, расположенных на территории города Перми

1. Окраска (отделка) фасадов и всех наружных частей зданий, сооружений, строений, расположенных на территории города Перми, может производиться лишь на основании паспорта внешнего облика объекта капитального строительства (колерного паспорта), согласованного с департаментом градостроительства и архитектуры администрации г. Перми (далее – ДГА).
2. До начала процесса окраски (отделки) здания или какого-либо сооружения должны быть произведены работы по капитальному ремонту всех без исключения его наружных частей, подлежащих окраске.
3. До начала ремонта зданий, имеющих газосветовую рекламу, сообщить рекламораспространителю о предстоящих работах на фасаде здания с целью сохранения вывесок либо их демонтажа.
4. Полуразрушенные и разрушенные архитектурные художественно-скульптурные элементы фасада: карнизы, фриззы, колонны, пилястры, сандрики, кронштейны, обрамления проемов, различные лепные украшения, барельефы, мозаика, художественная роспись и т.п. подлежат обязательному восстановлению в своем первоначальном виде. Категорически запрещается производить окраску здания без предварительного восстановления указанных элементов декора фасада.
5. Металлические поверхности отдельных элементов фасада: чугунные решетки, ограждения балконов и лестниц, элементы входных групп, двери, кронштейны и прочие архитектурно-художественные элементы фасада перед окраской очищаются от грязи, ржавчины, старой краски и покрываются вновь атмосферостойкой краской для металлических поверхностей.
6. В соответствии с выданными образцами цвета (колерами) на окраску (отделку) здания организация, производящая ремонт здания, составляет пробные образцы цвета, которые наносятся на подготовленную для покраски поверхность стены в уровне 1-го этажа здания (не выше 1,5 метров от земли).
7. Проверку и согласование пробного образца цвета (выкраса колера) производит уполномоченный представитель ДГА. Без указанных проверки и согласования производить окраску (отделку) фасадов здания категорически запрещается.
8. Домоуправления, организации и учреждения, производящие окраску (отделку) и связанный с нею ремонт фасадов здания, несут ответственность за выполнение настоящей инструкции и могут быть привлечены к административной ответственности за ее нарушение в соответствии со статьей 6.8.2 «Нарушение требований к внешнему виду фасадов зданий, строений, сооружений» Закона Пермского края от 06.04.2015 № 460-ПК «Об административных правонарушениях в Пермском крае».
9. По всем вопросам, связанным с производством работ, необходимо обращаться в ДГА по адресу: г. Пермь, ул. Сибирская, 15, каб. 315, тел. 212-76-98.

### Ситуационный план




#### Условные обозначения

-  - Двухэтажное административное здание с мансардным этажом, по адресу ул. Глеба Успенского, 15а
-  - границы земельного участка с кадастровым номером 59:01:4410226:52
-  - красные линии
-  17 м - расстояние от объекта до красных линий
-  17 м - расстояние от объекта до границ земельного участка

#### Ведомость ссылочных и прилагаемых документов

ОБОЗНАЧЕНИЕ	НАИМЕНОВАНИЕ	ПРИМЕЧАНИЕ
Решение Пермской городской Думы от 15.12.2020 № 277	Об утверждении Правил благоустройства территории города Перми	
Постановление администрации г. Перми от 22.02.2017 № 130	Об утверждении формы и Порядка согласования паспорта внешнего облика объекта капитального строительства (колерного паспорта)	

Изм.	Кол.уч	Лист	Недодк	Подпись	Дата	24/03-2023-ИН			
						Колерный паспорт объекта капитального строительства по ул. Глеба Успенского, № 15а, Свердловского района г. Перми.			
Разраб.		Губанова Е. П.			24-03-23	Двухэтажное административное здание с мансардным этажом	Стадия	Лист	Листов
							П	2	
						Общие данные (окончание).	ООО «Огни Рекламы»		



Главный фасад



Дворовой фасад



Боковой фасад



Боковой фасад

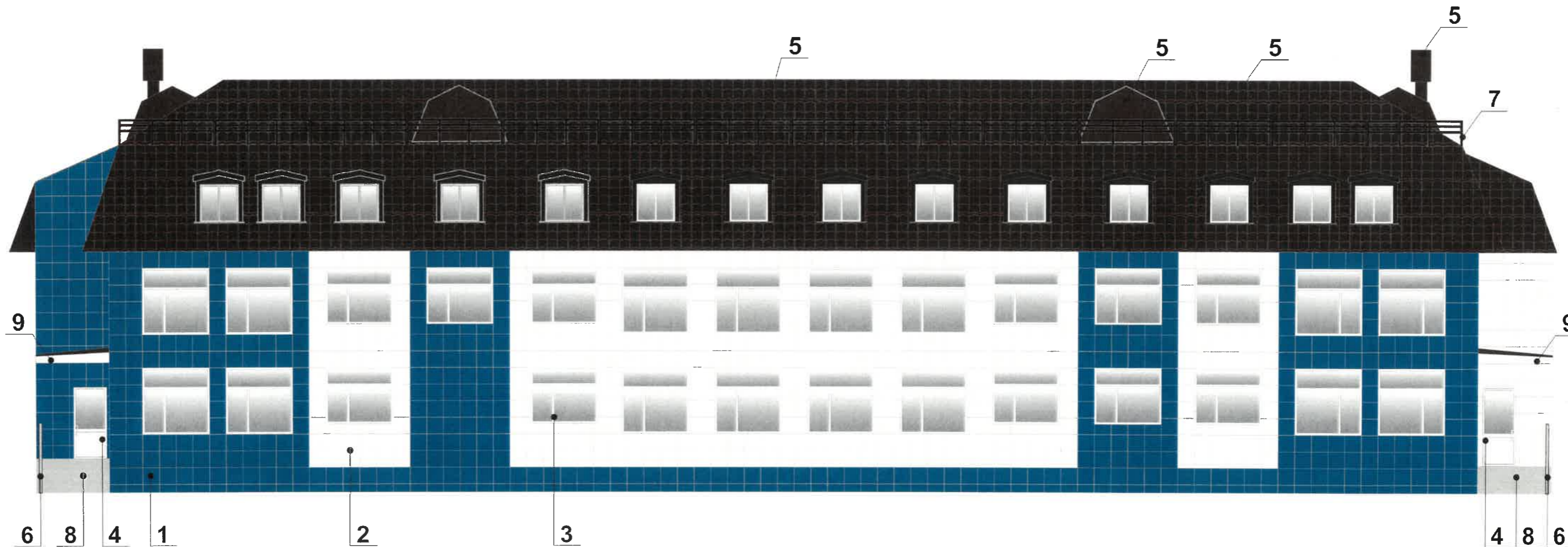


Фотофиксация выполнена 23-03-2023 г.

						24/03-2023-ИН			
						Колерный паспорт объекта капитального строительства по ул. Глеба Успенского, № 15а, Свердловского района г. Перми.			
Изм.	Кол.уч	Лист	Недок	Подпись	Дата	Двухэтажное административное здание с мансардным этажом	Стадия	Лист	Листов
							П	3	
						Существующее состояние фасадов (фотофиксация).	ООО «Огни Рекламы»		



# Главный фасад



СОГЛАСОВАНО  
1<sup>й</sup> заместитель начальника ДГА  
г. Перми - главный архитектор  
Д.К. Лапшин  
« 24 » 03 2023 г.

## Пояснительная записка

- В случае, если наружные лестницы при дополнительно устроенных входах в общественные помещения здания выходят за границы предоставленного земельного участка и красные линии квартала, то устройство дополнительных или переустройство существующих входных групп требует получения разрешения в установленном порядке.
- Требования к входным группам установлены пунктом 11.7 Правил благоустройства территории города Перми, утвержденных Решением Пермской городской Думы от 15.12.2020 № 277.
- При размещении новой входной группы, изменении входной группы при проведении реконструкции, капитального ремонта здания, строения, сооружения требуется разработка проекта колерного паспорта.
- Размещение входных групп, расположенных в границах территорий достопримечательных мест на территории города Перми, должно соответствовать требованиям, установленным органом охраны объектов культурного наследия.
- Требования к входным группам, расположенным в границах территорий общего пользования, за исключением входных групп, расположенных в границах территорий достопримечательных мест:
  - архитектурные элементы входных групп (крыльца, входная площадка, ступени, лестницы, ограждения, парапеты, роллетные системы (рольставни), козырьки, приямки, пандусы или подъемные устройства для маломобильных групп населения) должны быть выполнены параллельно фасаду здания, строения, сооружения на расстоянии не более чем 1,5 м от фасада здания, строения, сооружения и при условии сохранения ширины пешеходной зоны (тротуара) не менее 2 м;
  - размер входной площадки - 1,5 м x 1,85 м;
  - входная группа (приямок) в подвальное или полуподвальное помещение должна быть выполнена параллельно фасаду здания, строения, сооружения с лестницей на расстоянии не более чем 1,5 м от фасада здания, строения, сооружения. По периметру входной группы (приямка) устраивается парапет высотой не более 0,5 м, над входной группой (приямком) устанавливается козырек с водоотводом;
  - на высоте более 0,72 м от уровня земли входная группа должна быть выполнена за счет внутреннего пространства здания, строения, сооружения.
- Ступени и входная площадка входных групп должны иметь противоскользящее покрытие или полосы.
- На одном из торцов входной площадки может быть предусмотрен пандус или подъемное устройство для маломобильных групп населения.
- Наружная кнопка вызывного устройства должна быть размещена в начале заезда на пандус или при входе на подъемное устройство для маломобильных групп населения.

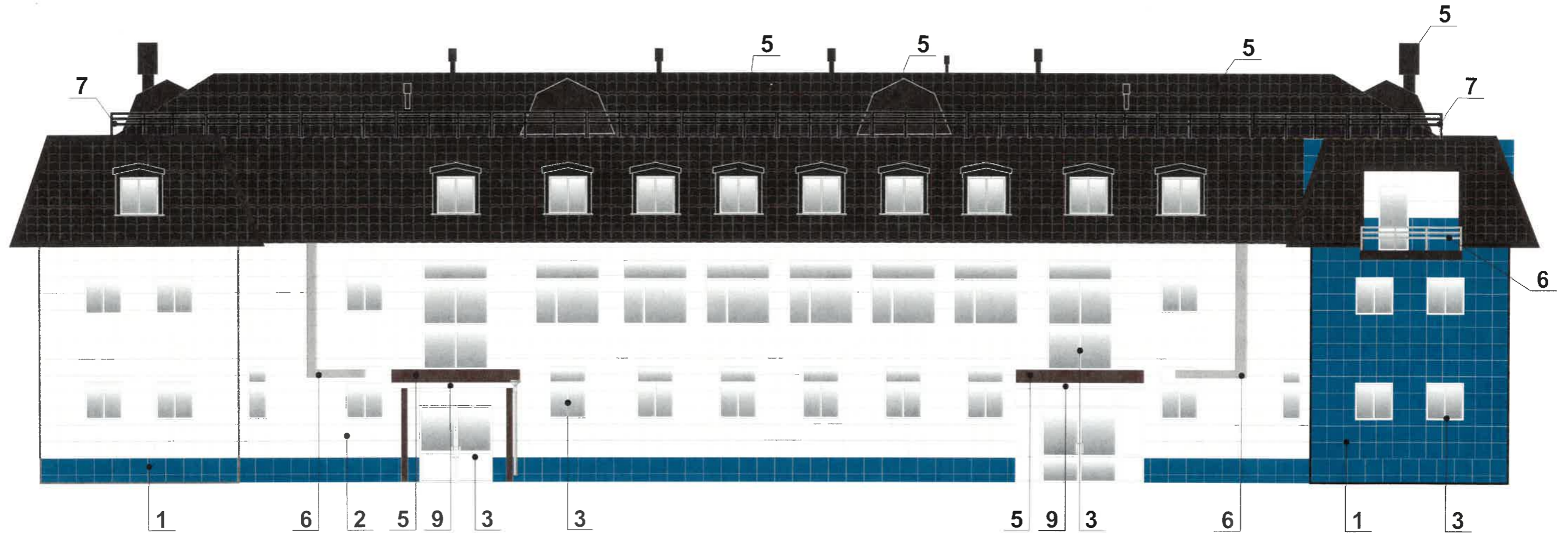
## Условные обозначения

1/ - выноска и № позиции согласно ведомости отделки фасадов на листе 1

Изм.	Кол.уч	Лист	№док	Подпись	Дата	24/03-2023-ИН		
Разраб.	Губанова Е. П.				24-03-23	Колерный паспорт объекта капитального строительства по ул. Глеба Успенского, № 15а, Свердловского района г. Перми.		
Двухэтажное административное здание с мансардным этажом						Стадия	Лист	Листов
						П	4	
Главный фасад						ООО «Огни Рекламы»		



# Дворовой фасад



**СОГЛАСОВАНО**  
 1<sup>й</sup> заместитель начальника ДГА  
 г. Перми - главный архитектор  
 Д.Ю. Лапшин  
 «24» 04 2023г.

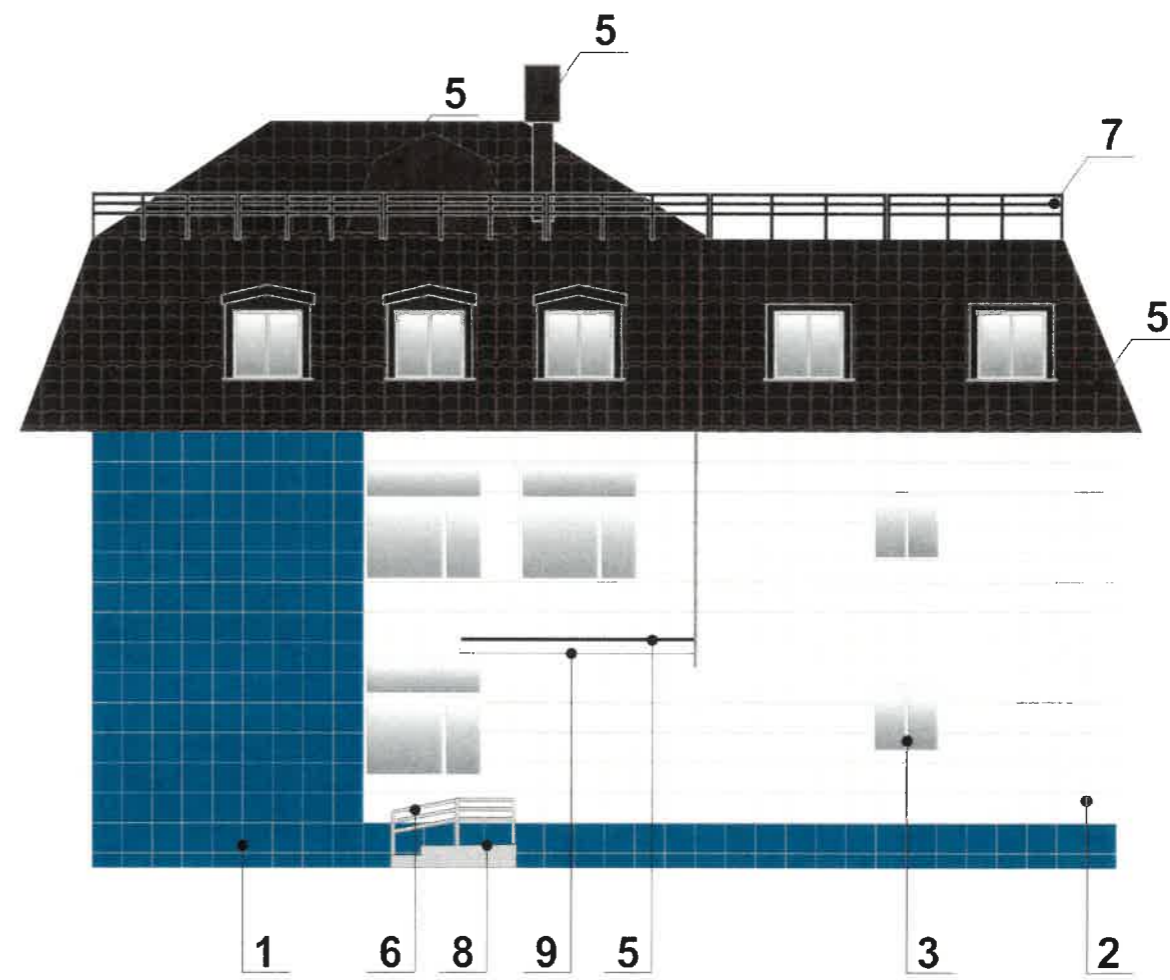
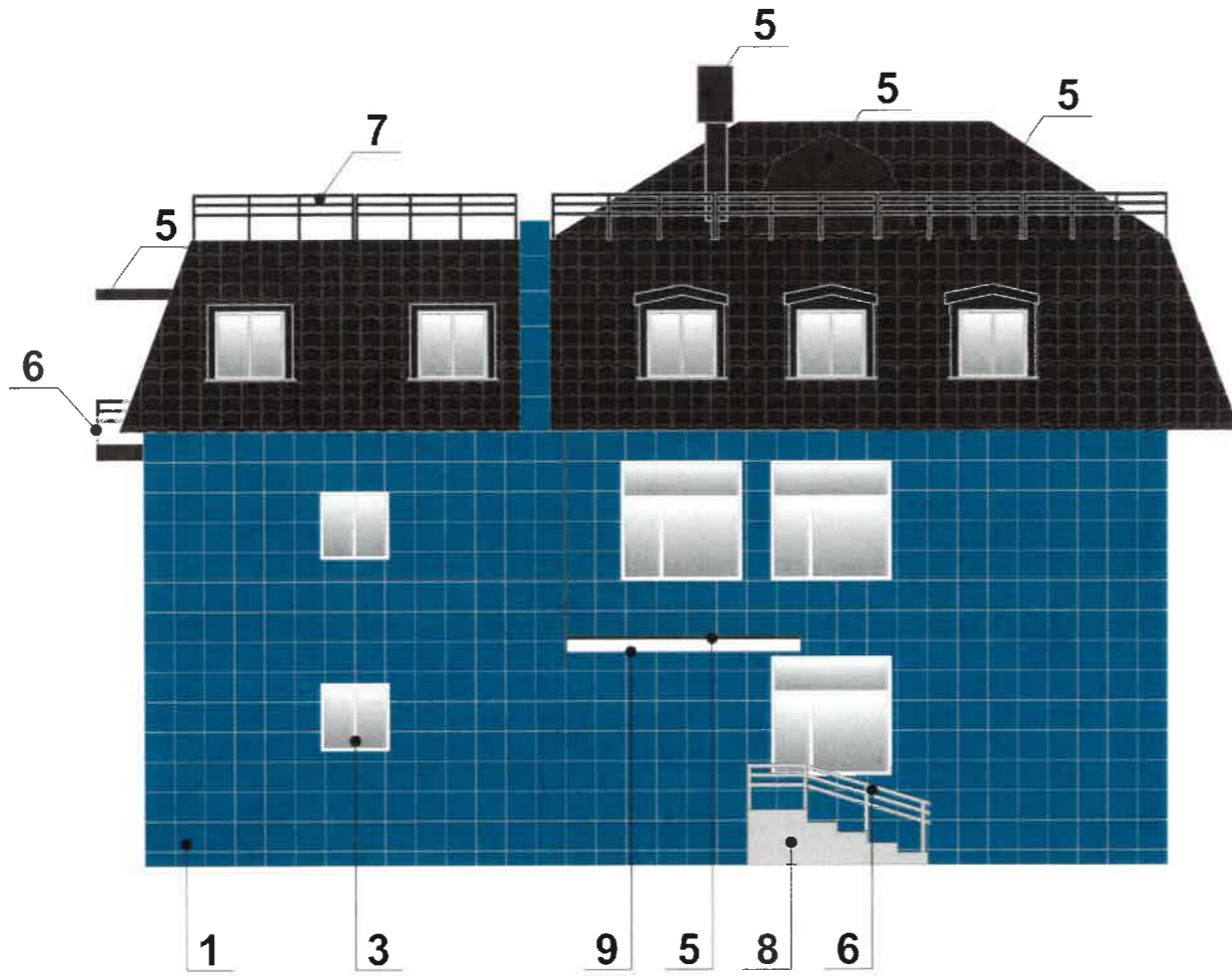
## Условные обозначения

1/ - выноска и № позиции согласно ведомости отделки фасадов на листе 1

1. Дополнительное оборудование - размещаемые на фасадах здания, строения, сооружения системы технического обеспечения эксплуатации зданий, строений, сооружений (наружные блоки систем кондиционирования и вентиляции, маскирующие ограждения (экраны, решетки), вентиляционные трубопроводы, антенны, видекамеры наружного наблюдения, электрощиты, кабельные линии, иное подобное оборудование), защитные устройства (решетки, рольставни), почтовые ящики, часы, банкоматы, элементы архитектурно-художественной подсветки, флажки и иное оборудование.
2. Размещение дополнительного оборудования, дополнительных элементов и устройств на фасадах объектов капитального строительства рекомендуется при соблюдении следующих условий:  
 - соответствие размещения дополнительного оборудования архитектурному решению фасадов, предусмотренному проектной документацией, в соответствии с которой осуществлено строительство (реконструкция) Объекта, с привязкой к единой (вертикальной, горизонтальной) системе осей фасадов;  
 - единая горизонтальная ось - условная прямая линия. Определяется как половина расстояния между верхним и нижним архитектурным элементом (окна, наличники, карниз, фриз и другие), выделяющимся (западающим, выступающим) из плоскости стены;  
 - единая вертикальная ось - условная прямая линия. Определяется как половина расстояния между границами одного архитектурного элемента (окна, двери, колонны) либо между двумя архитектурными элементами (окна, двери, колонны);  
 - комплексное решение размещения оборудования - единое архитектурное и цветовое решение (в том числе размер, форма, материал);  
 - размещение дополнительного оборудования на архитектурных деталях, элементах декора, поверхностях с ценной архитектурной отделкой, а также крепление, ведущее к повреждению архитектурных поверхностей, не допускаются.
3. Размещение дополнительного оборудования не должно нарушать законные интересы собственников жилых помещений в непосредственной близости с оборудованием.
4. Внешние блоки кондиционирования закрываются декоративными экранами в цвет фасада.
5. Наружные системы кондиционирования устанавливаются: у жилых помещений - за счет внутреннего пространства балкона/лоджии, у не жилых - за счет пространства помещений.

						24/03-2023-ИН			
						Колерный паспорт объекта капитального строительства по ул. Глеба Успенского, № 15а, Свердловского района г. Перми.			
Изм.	Кол.уч	Лист	№док	Подпись	Дата	Двухэтажное административное здание с мансардным этажом	Стадия	Лист	Листов
							П	5	
Разраб.				Губанова Е. П.	24-03-23	Дворовой фасад	ООО «Огни Рекламы»		


Боковые фасад



СОГЛАСОВАНО  
1<sup>й</sup> заместитель начальника ДГА  
г. Перми - главный архитектор  
Д.Ю. Лапшин  
«24» 03 2023г.

Условные обозначения

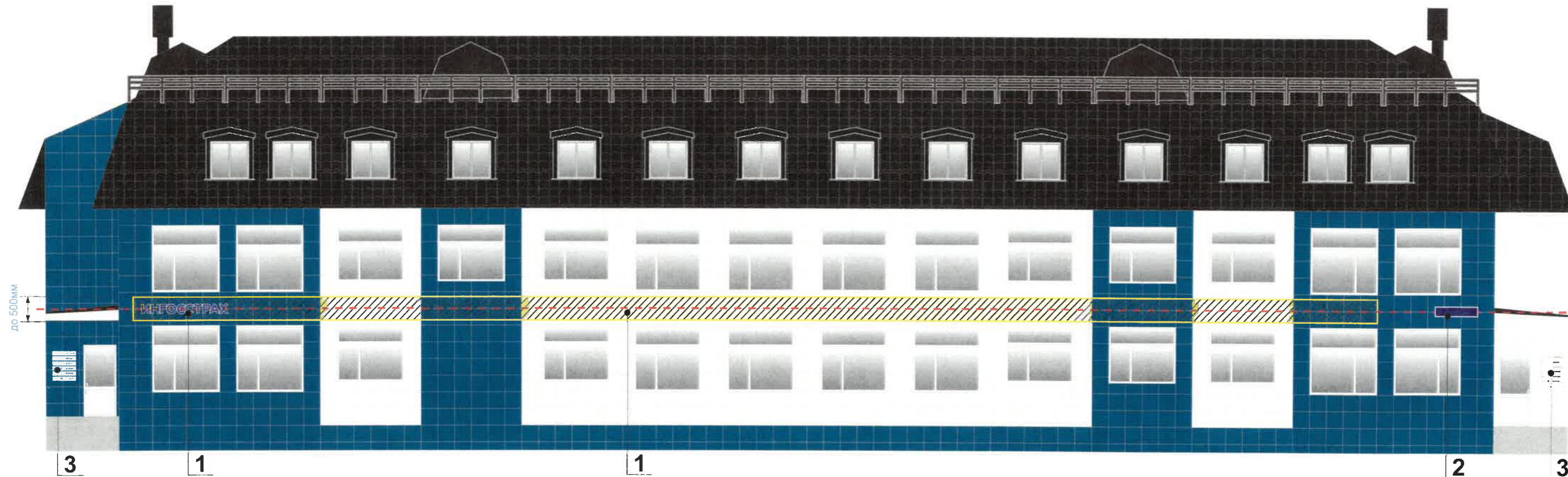
 - выноска и № позиции согласно ведомости отделки фасадов на листе 1

						24/03-2023-ИН			
						Колерный паспорт объекта капитального строительства по ул. Глеба Успенского, № 15а, Свердловского района г. Перми.			
Изм.	Кол.уч	Лист	№док	Подпись	Дата	Двухэтажное административное здание с мансардным этажом	Стадия	Лист	Листов
	Разраб.	Губанова Е. П.			24-03-23		П	6	
						Боковые фасады	ООО «Огни Рекламы»		



Условия размещения средств размещения информации, рекламных конструкций.

1. Место размещения информации располагается относительно условной прямой линии – единой горизонтальной оси. Местоположение оси на фасаде определяется как половина расстояния между верхним и нижним архитектурным элементом (окна, наличники, карниз, фриз и др.), выделяющимся (западающим, выступающим) из плоскости стены.
2. Размещение вывесок и рекламных конструкций должно осуществляться в границах места допустимого размещения средств размещения информации, рекламных конструкций, установленных данным колерным паспортом объекта капитального строительства.
3. Размещение вывесок по отношению друг к другу, их конфигурация, наполненность информацией должны соответствовать Стандартным требованиям к вывескам, их размещению и эксплуатации (далее - Стандартные требования), утвержденным Решением Пермской городской Думы от 15.12.2020 №277.
4. В случае, если планируемые к размещению вывески не соответствуют Стандартным требованиям и действующему колерному паспорту, требуется внесение изменений в колерный паспорт путем разработки нового колерного паспорта.
5. Максимальный размер информационных табличек – 0,5 м x 0,7 м (пункт 2.13 Стандартных требований).
6. Узел крепления каждого типа объекта информации разрабатывается отдельным рабочим проектом.
7. В случае размещения рекламной конструкции на фасаде здания, строения, сооружения, такая конструкция должна быть отражена в составе нового колерного паспорта, а ее размещение должно осуществляться в соответствии с действующим порядком установки эксплуатации рекламных конструкций на территории города Перми, утвержденным решением Пермской городской Думы, с последующим получением на установку и эксплуатацию рекламной конструкции в установленном порядке.



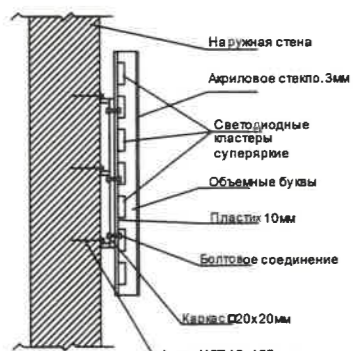
Ведомость средств размещения информации, рекламных конструкций

№	тип объекта, материал, способы крепления	цвет (с указанием RAL)	наличие подсветки
1.	Вывеска - объемные буквы и/или логотипы без подложки на металлических направляющих в цвет фасада на стене здания. Металл, пластик, пленки	Фирменные цвета	Внешняя или внутренняя, светодиодами
2.	Указатель с наименованием улицы и номером дома (здания). Пластик, металл. (пункт 11.4.2 решения Пермской городской Думы от 15.12.2020 № 277)	Синий: R-(0), G-(20), B-(120), белый	Возможна подсветка
3.	Модульные таблички	Фирменные цвета	Возможна подсветка

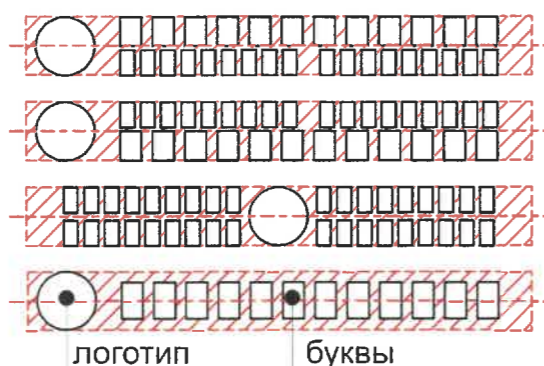
Условные обозначения

- - - - - единая горизонтальная ось размещения объектов
- ▨ место допустимого размещения средств размещения информации, рекламных конструкций.
- 1/ позиция согласно ведомости средств размещения информации, рекламных конструкций

Узел крепления средств размещения информации



Схемы компоновки объемных букв и/или логотипов, относительно оси и места размещения средств размещения информации



Пример сгруппированных модульных табличек

1 этаж	О	САЛОН ОПТИКИ
1 этаж	О	ОРГАНИЗАЦИЯ
1 этаж	к	ЗООМАГАЗИН
1 этаж	О	ОРГАНИЗАЦИЯ
2 этаж	О	ОРГАНИЗАЦИЯ
1 этаж	О	ЗООМАГАЗИН

до 500мм  
Управление архитектуры и городского дизайна  
ДГА администрации г.Перми  
СООТВЕТСТВУЕТ АРХИТЕКТУРНОМУ  
ОБЛИКУ ГОРОДА ПЕРМИ  
«28.04.2023»  
Капачев С.А. Подпись

2500 мм

**ИНГОССТРАХ**


Изм.						24/03-2023-ИН		
Кол.уч						Колерный паспорт объекта капитального строительства по ул. Глеба Успенского, № 15а, Свердловского района г. Перми.		
Разраб.	Губанова Е. П.	Лист	№ док	Подпись	Дата	Стадия	Лист	Листов
					24-03-23	П	7	
Двухэтажное административное здание с мансардным этажом						Размещение средств информации, рекламных конструкций		
						ООО «Огни Рекламы»		

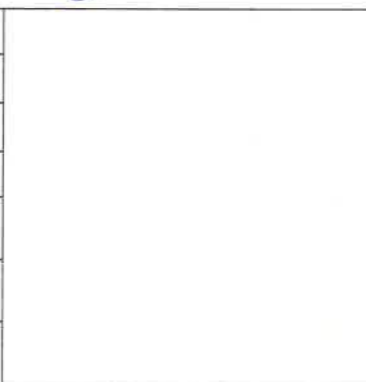



# Эталоны колеров

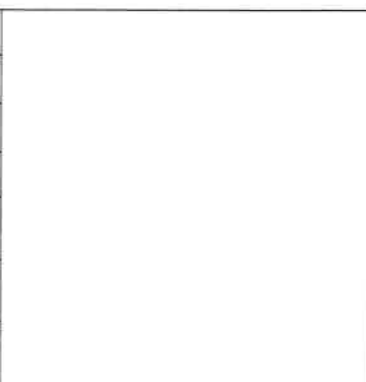
Координаты цветов RAL приведены с сайта: <https://colorscheme.ru>  
 Каталоги цветов: RAL CLASSIC, RAL DESIGN

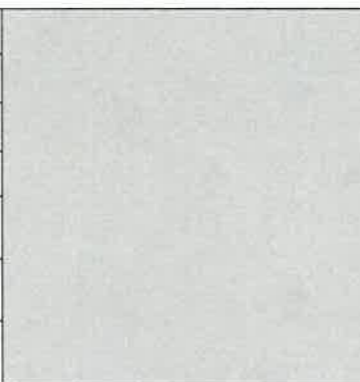
СОГЛАСОВАНО  
 1й заместитель начальника ДГА  
 г. Перми - главный архитектор  
 А.Ю. Лапшин  
 «24» 03 2023 г.

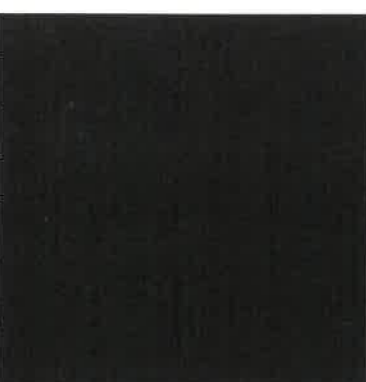
Позиция согласно ведомости отделки фасадов	Координаты цвета в RAL 5005	C:	100	
		M:	40	
		Y:	0	
		K:	40	
		R:	21	
		G:	72	
		B:	137	
1				

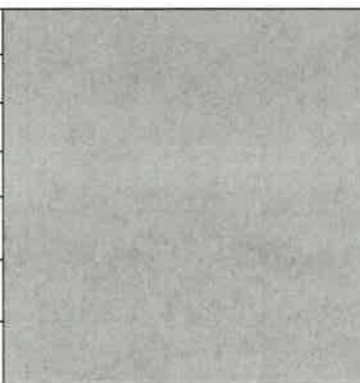
Позиция согласно ведомости отделки фасадов	Координаты цвета в RAL	C:	0	
		M:	0	
		Y:	5	
		K:	0	
		R:	247	
		G:	249	
		B:	239	
2				


Позиция согласно ведомости отделки фасадов	Координаты цвета в RAL 8022	C:	100	
		M:	100	
		Y:	80	
		K:	95	
		R:	33	
		G:	31	
		B:	32	
5				

Позиция согласно ведомости отделки фасадов	Координаты цвета в RAL 9003	C:	0	
		M:	0	
		Y:	0	
		K:	0	
		R:	244	
		G:	248	
		B:	244	
3, 4				

Позиция согласно ведомости отделки фасадов	Координаты цвета в RAL 7038	C:	30	
		M:	22	
		Y:	22	
		K:	0	
		R:	180	
		G:	184	
		B:	176	
8				

Позиция согласно ведомости отделки фасадов	Координаты цвета в RAL 9011	C:	100	
		M:	100	
		Y:	100	
		K:	80	
		R:	41	
		G:	44	
		B:	47	
7				

Позиция согласно ведомости отделки фасадов	Координаты цвета в RAL 7004	C:	0	
		M:	0	
		Y:	0	
		K:	45	
		R:	158	
		G:	160	
		B:	161	
6				

						24/03-2023-ИН				
						Колерный паспорт объекта капитального строительства по ул. Глеба Успенского, № 15а, Свердловского района г. Перми.				
Изм.	Кол.уч	Лист	Недок	Подпись	Дата					
	Разраб.	Губанова Е. П.			24-03-23	Двухэтажное административное здание с мансардным этажом		Стадия П	Лист 8	Листов
						Эталоны колеров		ООО «Огни Рекламы»		