

Общество с ограниченной ответственностью "М - Класс"

№ 059-22-01-26-1450 от 17.05.2023
Номер и дата входящего заявления о согласовании колерного паспорта (заполняется ДГА)

Заказчик: ИП Щедрина Л.К.

**ПАСПОРТ ВНЕШНЕГО ОБЛИКА ОБЪЕКТОВ КАПИТАЛЬНОГО СТРОИТЕЛЬСТВА
(КОЛЕРНЫЙ ПАСПОРТ)**

**АДРЕС ОБЪЕКТА: г. Пермь, административный район Свердловский
улица: Пушкина, здание (строение) № 66**

шифр: С-П66-2023-МК

ПЕРМЬ, 2023г.

Ведомость чертежей

ЛИСТ	НАИМЕНОВАНИЕ	ПРИМЕЧАНИЯ
1	Общие данные (начало)	
2	Общие данные (продолжение)	
3	Существующее состояние фасадов	
4	Главный фасад по ул.Пушкина	
5	Дворовой фасад	
6	Боковые фасады	
7-8	Размещение средств размещения информации, рекламных конструкций (начало)	
9	Эталоны колеров	

Ведомость отделки фасадов

ПОЗ.	ЭЛЕМЕНТ ФАСАДА	ЭТАЛОН ЦВЕТА	ОБОЗНАЧ.	ВИД ОТДЕЛКИ	ПРИМ.
1	Поле стен (тип 1), ограждение входных групп (тип 1)		RAL 7005	Штукатурка "Шуба"	
2	Поле стен (тип 2), продухи		-	Силикатный кирпич	
3	Оконные блоки, блоки остекления балконов		RAL 9010	Металлопластиковые профильные системы	
4	Ограждение балконов		RAL 9016	Композитный материал	
5	Дверные блоки (тип 1)		RAL 9010 RAL 7001	Металлопластиковые профильные системы	
6	Дверные блоки (тип 2)		RAL 7001 RAL 9004	Металл с окраской атмосферостойкой краской	
7	Козырьки входных групп (тип1), козырьки балконов		RAL 7001 RAL 7013	Металлический профлист с окраской атмосферной краской	
8	Козырьки входных групп (тип2),		-	Железобетон	
9	Карниз		RAL 7001	Штукатурка	
10	Перила (тип 1). ограждения входных групп (тип 2)		RAL 7024	Металл с окраской атмосферостойкой краской	
11	Перила (тип 2). ограждения входных групп (тип 3)		RAL 9004	Чугуннаяковка	
12	Покрытие ступеней и входных площадок (тип 1)		-	Керамогранит с шероховатой поверхностью	
13	Покрытие ступеней и входных площадок (тип 2)		RAL 9011	Металл с противоскользящей ребристой поверхностью	
14	Ограждения прямиков, основания колонн		-	Бетон	
15	Арматурная Решетка входа в подвал		RAL 9011	Металл с окраской атмосферостойкой краской	
16	Пандус		RAL 7013	Металл с окраской атмосферостойкой краской	
17	Опорные столбы		RAL 7024 RAL 9011 RAL 7013	Металл с окраской атмосферостойкой краской	
18	Балконные плиты		RAL 9016	Железобетон	

Пояснительная записка

Объект капитального строительства: Многоквартирный жилой дом с помещениями административно-торгового назначения расположенный по адресу: г.Пермь, Свердловский район, ул.Пушкина,66.

Год постройки и ввода в эксплуатацию: 1967 г.;
 Этажность: 5;
 Материал стен: кирпич;
 Материал межэтажных перекрытий: железобетон;
 Кровля: плоская, неэксплуатируемая.

Здание располагается в зоне регулирования застройки (ЗРД-02ДМ-1), утвержденной постановлением Правительства Пермского края от 20.03.2019 № 190-п "Об утверждении границ зон охраны объектов культурного наследия регионального значения достопримечательного места "Комсомольский проспект" (г.Пермь, Ленинский, Свердловский районы, мкр. Центр); "Дом подрядчика Н.К.Крылова" (г. Пермь, ул. Куйбышева, 46); "Богадельня общественная Св. Симеона Верхотурского" (г. Пермь, ул. Пушкина, 83); "Памятник Уральскому добровольческому танковому корпусу" (г. Пермь, ул. Сибирская (у Дома офицеров); "Дом офицеров гарнизонный" (г. Пермь, ул. Сибирская, 59); "Пересыльная тюрьма, где на пути в Сибирь останавливались ссыльные" (г.Пермь, ул.Сибирская,65), а также режимов использования земель и требования к градостроительным регламентам в границах данных зон в соответствии с постановлением Правительства Пермского края от 20.03.2019 № 190-п, где размещение рекламных конструкций осуществляется на основании разрешений на установку и эксплуатацию рекламных конструкций, выдаваемых органом местного самоуправления в установленном порядке.

Ранее согласованные колерные паспорта: см.лист 2

Настоящим колерным паспортом: Вносятся изменение в ранее согласованный колерный паспорт от СЭД 059-22-01-26-2546 от 03.06.2021 шифр С-П66-2021-МК (согл. 23.06.2021), в части добавления дверного проема на главном фасаде, в соответствии с проектом перепланировки и переустройство нежилого помещения с добавлением дверного проема выполнен ООО "Регионпроектстрой" свидетельство № П-117-5902130060-07042014-092 от 07.04.2014 и согласован в администрации Свердловского района 13.08.2021 №39-10-11/262. Данное изменение не повлечет нарушения архитектурного облика здания.

Сохраняются типы и виды отделки, и их цветовые решения.
 Предметом согласования данного колерного паспорта являются: принятые цветовые решения элементов фасада, применяемые материалы существующего объекта недвижимости, а также определение возможных типов размещения средств размещения информации на нем. Средства размещения информации, рекламные конструкции, не соответствующие типу и местам их возможного размещения, подлежат демонтажу.

В соответствии с Градостроительным кодексом Российской Федерации, решением Пермской городской Думы от 15.12.2020 № 277 «Об утверждении Правил благоустройства территории города Перми» и постановлением администрации города Перми от 22.02.2017 № 130 «Об утверждении формы и Порядка согласования паспорта внешнего облика объекта капитального строительства (колерного паспорта)» колерные паспорта либо их изменения не являются разрешительной документацией на строительство, реконструкцию объекта капитального строительства; не являются правовым основанием на устройство (переустройство, демонтаж) пристроек, навесов, козырьков и других архитектурных элементов объекта капитального строительства.

21.01

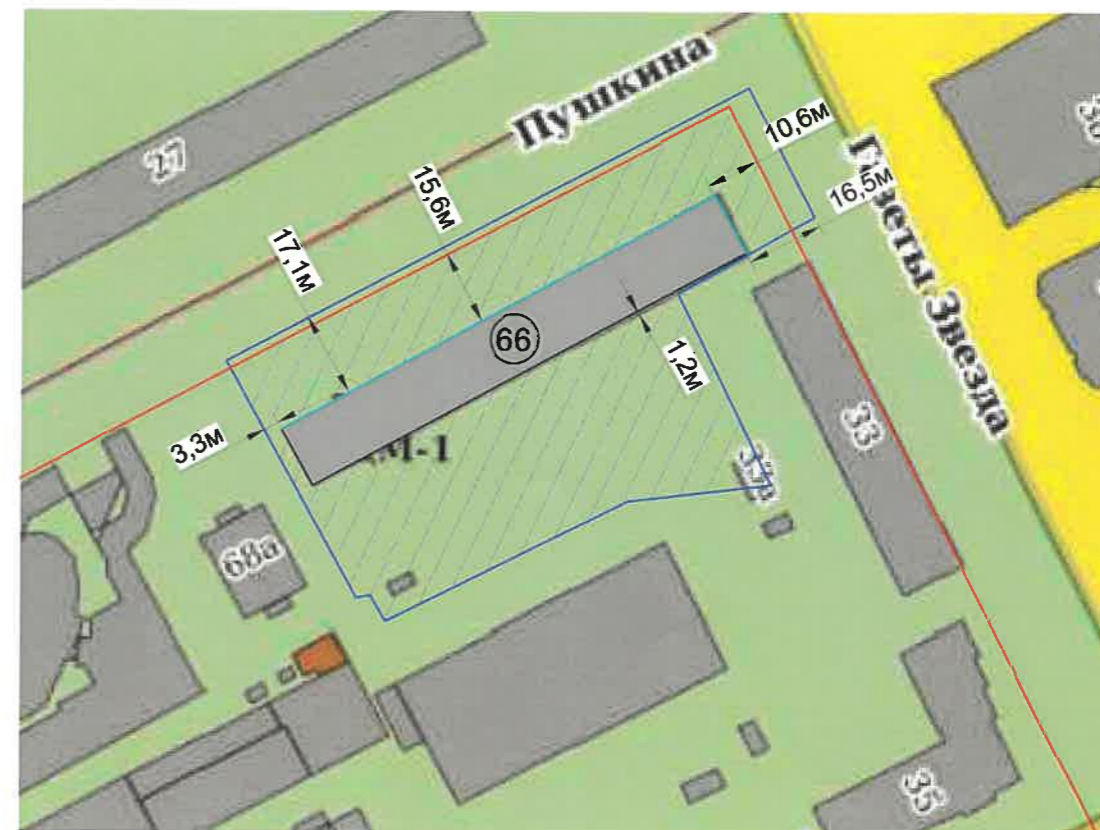
 СОГЛАСОВАНО
 1й заместитель начальника ДГА
 г.Перми - главный архитектор
 Д.Ю. Лапшин
 «19» 05 2023г.
 Карасев С.А.

С-П66-2023-МК							
Колерный паспорт объекта капитального строительства по ул. Пушкина, № 66 Свердловского района г. Перми							
Изм.	Кол. уч.	Лист	№ док.	Подп.	Дата		
Выполнил	Соколкина				05.23		
Многоквартирный жилой дом с помещениями административно-торгового назначения					Стадия	Лист	Листов
					П	1	9
Общие данные (начало)					ООО "М-Класс"		

Инструкция о порядке производства работ, связанных с окраской фасадов и всех наружных частей зданий, сооружений, строений, расположенных на территории города Перми



Ситуационный план



1. Окраска (отделка) фасадов и всех наружных частей зданий, сооружений, строений, расположенных на территории города Перми, может производиться лишь на основании паспорта внешнего облика объекта капитального строительства (колерного паспорта), согласованного с департаментом градостроительства и архитектуры администрации г. Перми (далее – ДГА).
2. До начала процесса окраски (отделки) здания или какого-либо сооружения должны быть произведены работы по капитальному ремонту всех без исключения его наружных частей, подлежащих окраске.
3. До начала ремонта зданий, имеющих газосветовую рекламу, сообщить рекламораспространителю о предстоящих работах на фасаде здания с целью сохранения вывесок либо их демонтажа.
4. Полуразрушенные и разрушенные архитектурные художественно-скульптурные элементы фасада: карнизы, фризы, колонны, пилястры, сандрики, кронштейны, обрамления проемов, различные лепные украшения, барельефы, мозаика, художественная роспись и т.п. подлежат обязательному восстановлению в своем первоначальном виде. Категорически запрещается производить окраску здания без предварительного восстановления указанных элементов декора фасада.
5. Металлические поверхности отдельных элементов фасада: чугунные решетки, ограждения балконов и лестниц, элементы входных групп, двери, кронштейны и прочие архитектурно-художественные элементы фасада перед окраской очищаются от грязи, ржавчины, старой краски и покрываются вновь атмосферостойкой краской для металлических поверхностей.
6. В соответствии с выданными образцами цвета (колерами) на окраску (отделку) здания организация, производящая ремонт здания, составляет пробные образцы цвета, которые наносятся на подготовленную для покраски поверхность стены в уровне 1-го этажа здания (не выше 1,5 метров от земли).
7. Проверку и согласование пробного образца цвета (выкрас колера) производит уполномоченный представитель ДГА. Без указанных проверки и согласования производить окраску (отделку) фасадов здания категорически запрещается.
8. Домоуправления, организации и учреждения, производящие окраску (отделку) и связанный с нею ремонт фасадов здания, несут ответственность за выполнение настоящей инструкции и могут быть привлечены к административной ответственности за ее нарушение в соответствии со статьей 6.8.2 «Нарушение требований к внешнему виду фасадов зданий, строений, сооружений» Закона Пермского края от 06.04.2015 № 460-ПК «Об административных правонарушениях в Пермском крае».
9. По всем вопросам, связанным с производством работ, необходимо обращаться в ДГА по адресу: г. Пермь, ул. Сибирская, 15, каб. 315, тел. 212-76-98.

Ведомость ссылочный и прилагаемых документов

ОБОЗНАЧЕНИЕ	НАИМЕНОВАНИЕ	ПРИМЕЧАНИЕ
	<u>Ссылочные документы</u>	
Решение Пермской городской Думы от 15.12.2020 №277	"Об утверждении правил благоустройства территории города Перми"	
Постановление администрации г.Перми от 22.02.2017 №130	"Об утверждении формы и Порядка согласования паспорта внешнего облика капитального (колерного паспорта)"	
Постановление правительства Пермского края от 20.03.2019 №190-п	"Об утверждении границ зон охраны объектов культурного наследия регионального значения достопримечательного места "Комсомольский проспект" (г.Пермь, Ленинский, Свердловский районы, мкр. Центр); "Дом подрядчика Н.К.Крылова" (г. Пермь, ул. Куйбышева, 46); "Богадельня общественная Св. Симеона Верхотурского" (г. Пермь, ул. Пушкина, 83); "Памятник Уральскому добровольческому танковому корпусу" (г. Пермь, ул. Сибирская (у Дома офицеров); "Дом офицеров гарнизонный" (г. Пермь, ул. Сибирская, 59); "Пересыльная тюрьма, где на пути в Сибирь останавливались ссыльные" (г.Пермь, ул.Сибирская,65)	Шифр зоны ЗРД-02ДМ-1
№ СЭД 059-22-01-26-2546 от 03.06.2021	Паспорт внешнего облика объектов капитального строительства (колерный паспорт) здания по ул.Пушкина, 66 (шифр: С-П66-2021-МК)	Согласован 23.06.2021
№ СЭД 059-22-01-40-5143 от 28.12.2018	Колерный паспорт здания по ул.Пушкина, 66 (шифр: С-П66-2018-ОФ)	Согласован 29.12.2018
№ 17-2 от 10.02.2014	Колерный паспорт здания по ул.Пушкина, 66 в Свердловском районе г.Перми	Согласован 28.03.2014
№ СЭД 22-01-32-134 от 10.04.2013	Колерный паспорт здания по ул.Пушкина, 66 в Свердловском районе г.Перми	Согласован 11.04.2013

Условные обозначения

- Многоквартирный жилой дом с помещениями административно - торгового назначения по адресу: г.Пермь, Свердловский район, ул.Пушкина, д.66.
- Граница земельного участка с кадастровым номером 59:01:4410150:1009
- Земельный участок с кадастровым номером 59:01:4410150:1009
- Красная линия. Здание размещается по границам красных линий.
- Фасады с местами размещения средств размещения информации, рекламных конструкций
- Расстояние от объекта капитального строительства до границ земельного участка, красных линий

Примечание: Границы земельного участка и его номер приведены с сайта <https://pkk.rosreestr.ru/>, красные линии приведены с сайта <https://isogd.gorodperm.ru/>

С-П66-2023-МК					
Колерный паспорт объекта капитального строительства по ул. Пушкина, № 66 Свердловского района г. Перми					
Изм.	Кол. уч.	Лист	№ док.	Подп.	Дата
Выполнил	Соколкина		05.23		
Многоквартирный жилой дом с помещениями административно - торгового назначения				Стадия	Лист
				П	2
Общие данные (продолжение)				ООО "М-Класс"	

Существующее состояние главного фасада (фотофиксация 01.04.2023)



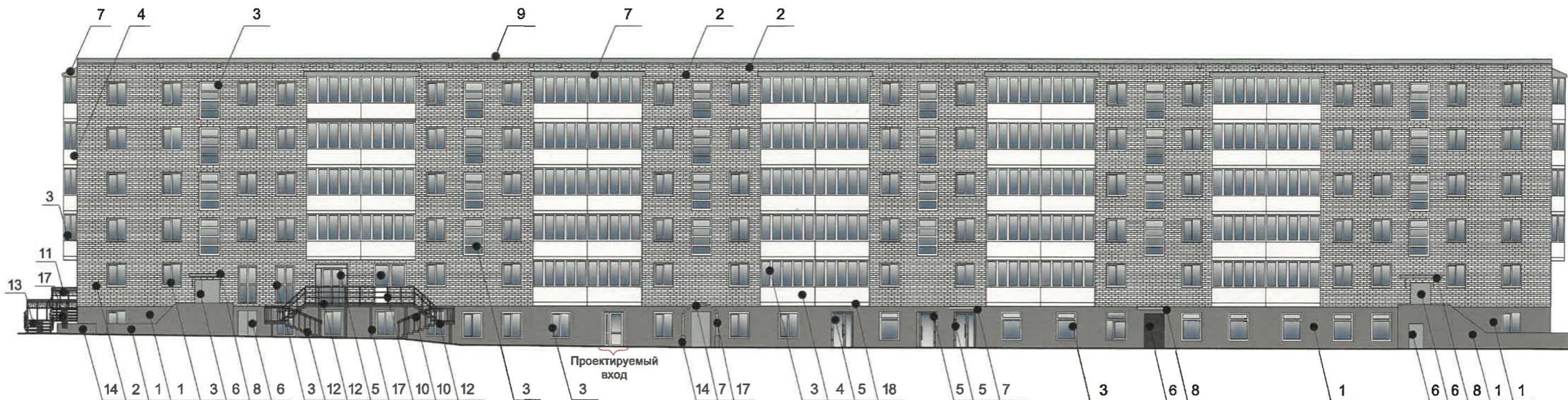
Существующее состояние дворового фасада (фотофиксация 01.04.2023)



Существующее состояние боковых фасадов (фотофиксация 01.04.2023)



						С-П66-2023-МК			
						Колерный паспорт объекта капитального строительства по ул. Пушкина, № 66 Свердловского района г. Перми			
Изм.	Кол. уч.	Лист	№ док.	Подп.	Дата	Многоквартирный жилой дом с помещениями административно - торгового назначения	Стация	Лист	Листов
Выполнил	Соколкина			<i>Шока</i>	05.23		П	3	
						Существующее состояние фасадов	ООО "М-Класс"		



Примечание:

1. В случае, если наружные лестницы при дополнительно устроенных входах в общественные помещения здания выходят за границы предоставленного земельного участка и красные линии квартала, то устройство дополнительных или переустройство существующих входных групп требует получения разрешения в установленном порядке.
2. Требования к входным группам установлены пунктом 11.7 Правил благоустройства территории города Перми, утвержденных Решением Пермской городской Думы от 15.12.2020 № 277.
3. При размещении новой входной группы, изменении входной группы при проведении реконструкции, капитального ремонта здания, строения, сооружения требуется разработка проекта колерного паспорта.
4. Размещение входных групп, расположенных в границах территорий достопримечательных мест на территории города Перми, должно соответствовать требованиям, установленным органом охраны объектов культурного наследия.
5. Требования к входным группам, расположенным в границах территорий общего пользования, за исключением входных групп, расположенных в границах территорий достопримечательных мест:
 - архитектурные элементы входных групп (крыльца, входная площадка, ступени, лестницы, ограждения, парапеты, роллетные системы (рольставни), козырьки, приямки, пандусы или подъемные устройства для маломобильных групп населения) должны быть выполнены параллельно фасаду здания, строения, сооружения на расстоянии не более чем 1,5 м от фасада здания, строения, сооружения и при условии сохранения ширины пешеходной зоны (тротуара) не менее 2 м;
 - размер входной площадки - 1,5 м x 1,85 м;
 - входная группа (приямок) в подвальное или полуподвальное помещение должна быть выполнена параллельно фасаду здания, строения, сооружения с лестницей на расстоянии не более чем 1,5 м от фасада здания, строения, сооружения. По периметру входной группы (приямка) устраивается парапет высотой не более 0,5 м, над входной группой (приямком) устанавливается козырек с водоотводом;
 - на высоте более 0,72 м от уровня земли входная группа должна быть выполнена за счет внутреннего пространства здания, строения, сооружения.
6. Ступени и входная площадка входных групп должны иметь противоскользящее покрытие или полосы.
7. На одном из торцов входной площадки может быть предусмотрен пандус или подъемное устройство для маломобильных групп населения.
8. Наружная кнопка вызывного устройства должна быть размещена в начале заезда на пандус или при входе на подъемное устройство для маломобильных групп населения.

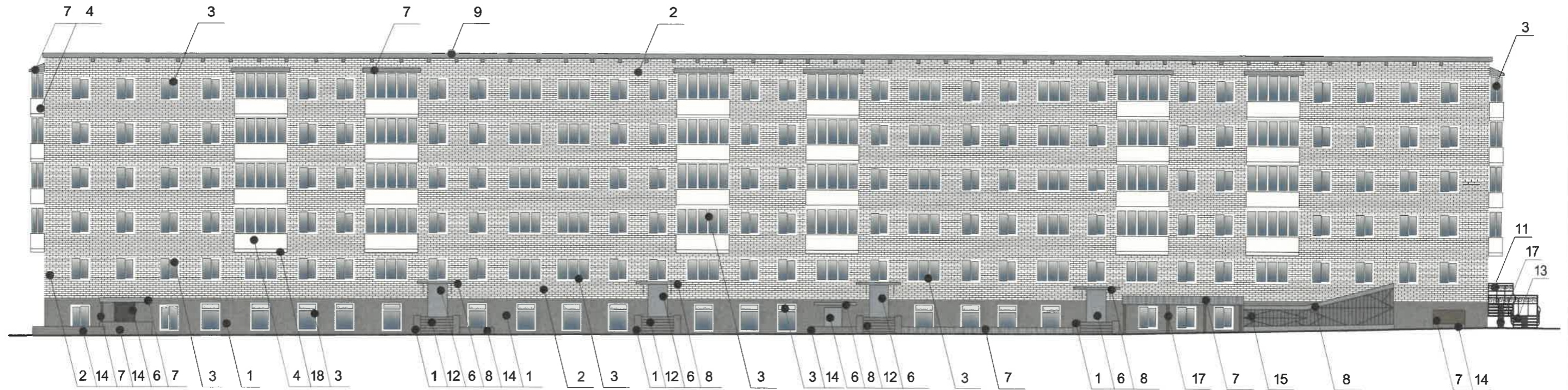
Условные обозначения

1 - Выноска и номер позиции согласно Ведомости отделки фасадов на листе 1

210/ **СОГЛАСОВАНО**
 1а заместитель начальника ДГА
 г. Перми - главный архитектор
 Д.Ю. Лапшин
 « 19 » / 05 / 2023 г.
Капачев С.А.

Примечание: Условия размещения дополнительного оборудования см. лист 5

						С-П66-2023-МК			
						Колерный паспорт объекта капитального строительства по ул. Пушкина, № 66 Свердловского района г. Перми			
Изм.	Кол. уч.	Лист	№ док.	Подп.	Дата	Многоквартирный жилой дом с помещениями административно - торгового назначения	Стадия	Лист	Листов
Выполнил	Соколкина			<i>Шоко</i>	05.23		П	4	
						Главный фасад по ул.Пушкина	ООО "М-Класс"		



Примечание:

1. Дополнительное оборудование - размещаемые на фасадах здания, строения, сооружения системы технического обеспечения эксплуатации зданий, строений, сооружений (наружные блоки систем кондиционирования и вентиляции, маскирующие ограждения (экраны, решетки), вентиляционные трубопроводы, антенны, видеокамеры наружного наблюдения, электрощиты, кабельные линии, иное подобное оборудование), защитные устройства (решетки, рольставни), почтовые ящики, часы, банкоматы, элементы архитектурно-художественной подсветки, флажки и иное оборудование.
2. Размещение дополнительного оборудования, дополнительных элементов и устройств на фасадах объектов капитального строительства рекомендуется при соблюдении следующих условий:
 - соответствие размещения дополнительного оборудования архитектурному решению фасадов, предусмотренному проектной документацией, в соответствии с которой осуществлено строительство (реконструкция) Объекта, с привязкой к единой (вертикальной, горизонтальной) системе осей фасадов;
 - единая горизонтальная ось - условная прямая линия. Определяется как половина расстояния между верхним и нижним архитектурным элементом (окна, наличники, карниз, фриз и другие), выделяющимся (западающим, выступающим) из плоскости стены;
 - единая вертикальная ось - условная прямая линия. Определяется как половина расстояния между границами одного архитектурного элемента (окна, двери, колонны) либо между двумя архитектурными элементами (окна, двери, колонны);
 - комплексное решение размещения оборудования - единое архитектурное и цветое решение (в том числе размер, форма, материал);
 - размещение дополнительного оборудования на архитектурных деталях, элементах декора, поверхностях с ценной архитектурной отделкой, а также крепление, ведущее к повреждению архитектурных поверхностей, не допускаются.
3. Размещение дополнительного оборудования не должно нарушать законные интересы собственников жилых помещений в непосредственной близости с оборудованием.
4. Рекомендуется наружные системы кондиционирования устанавливать: у жилых помещений - за счет внутреннего пространства балкона/поджии, у нежилых - за счет пространства помещений.
5. В соответствии со статьей 36 Жилищного кодекса Российской Федерации собственникам помещений в многоквартирном доме решение о возможности или невозможности размещения наружных блоков кондиционеров на фасадах многоквартирного дома может быть принято на общем собрании собственников помещений данного многоквартирного дома.
6. В случае принятия положительного решения о размещении наружных блоков кондиционеров на фасадах многоквартирного дома рекомендуется внешние блоки кондиционирования закрывать маскирующими ограждениями (экраны, решетки) в цвет фасада.

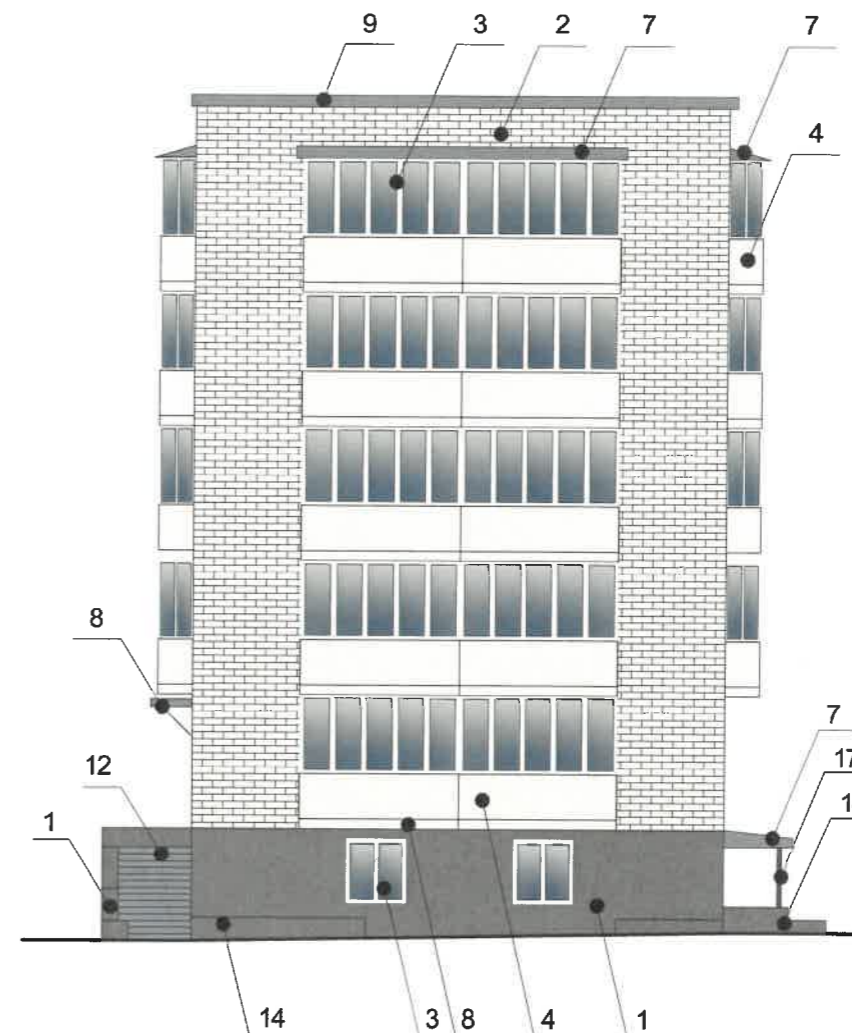
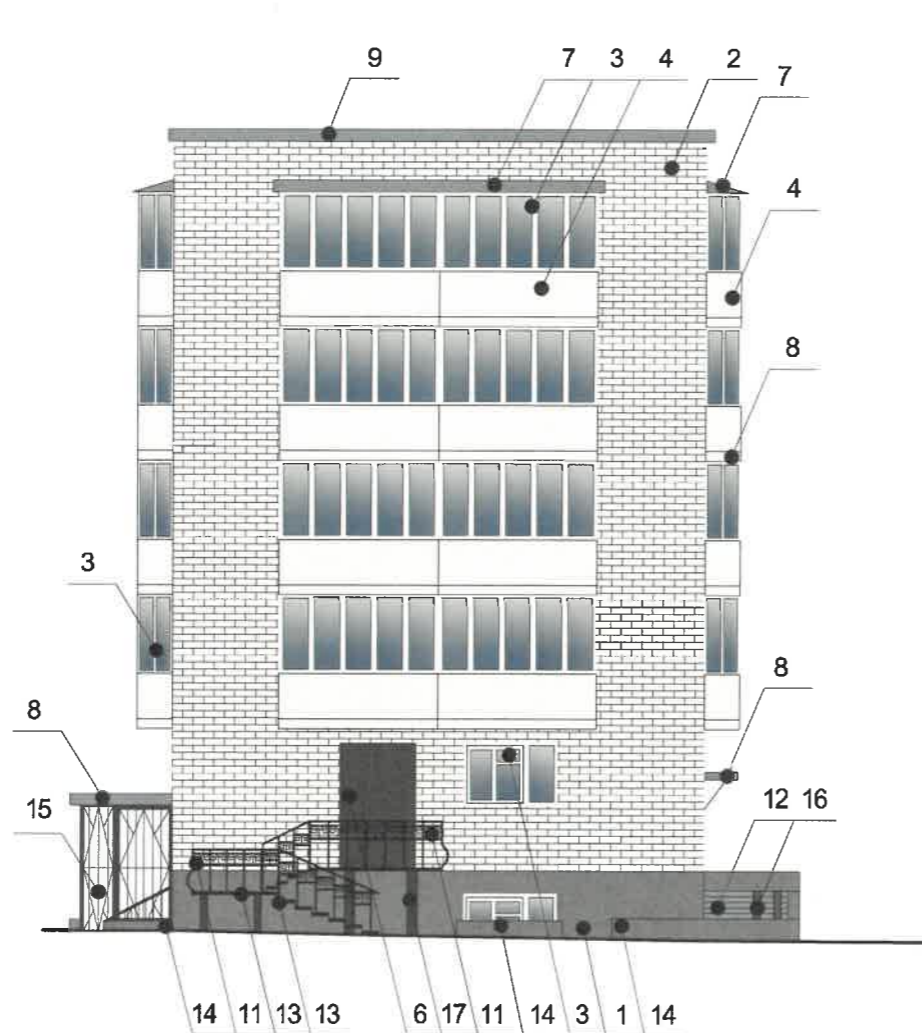
Условные обозначения

- 1 - Выноска и номер позиции согласно Ведомости отделки фасадов на листе 1

20/ **СОГЛАСОВАНО**
 1^й заместитель начальника ДГА
 г. Перми - главный архитектор
 Д.Ю. Лапшин
 «19» 05 2023 г.
Карасев С.А.

Примечание: Условия устройства и переустройства входных групп см. лист 4

						С-П66-2023-МК			
						Колерный паспорт объекта капитального строительства по ул. Пушкина, № 66 Свердловского района г. Перми			
Изм.	Кол. уч.	Лист	№ док.	Подп.	Дата	Многоквартирный жилой дом с помещениями административно - торгового назначения	Стадия	Лист	Листов
Выполнил		Соколкина		<i>Соколкина</i>	05.23		П	5	
						Дворовой фасад	ООО "М-Класс"		



Условные обозначения

1 - Выноска и номер позиции согласно Ведомости отделки фасадов на листе 1

- Примечание:
 1. Условия устройства и переустройства входных групп см. лист 4
 2. Условия размещения дополнительного оборудования см. лист 5

210/ **СОГЛАСОВАНО**
 1^й заместитель начальника ДГА
 г. Перми - главный архитектор
 Ю. Лапшин
 «19» 05 2023 г.
 Карасев-СА

						С-П66-2023-МК			
						Колерный паспорт объекта капитального строительства по ул. Пушкина, № 66 Свердловского района г. Перми			
Изм.	Кол. уч.	Лист	№ док.	Подп.	Дата	Многоквартирный жилой дом с помещениями административно- торгового назначения	Стадия	Лист	Листов
Выполнил	Соколкина			<i>Соколкина</i>	05.23		П	6	
						Боковые фасады	ООО "М-Класс"		

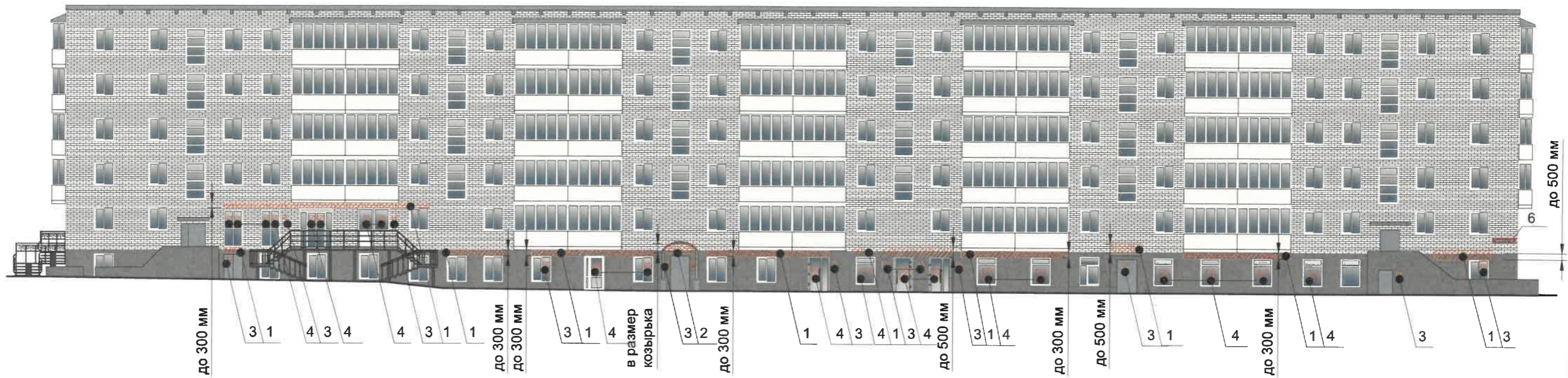
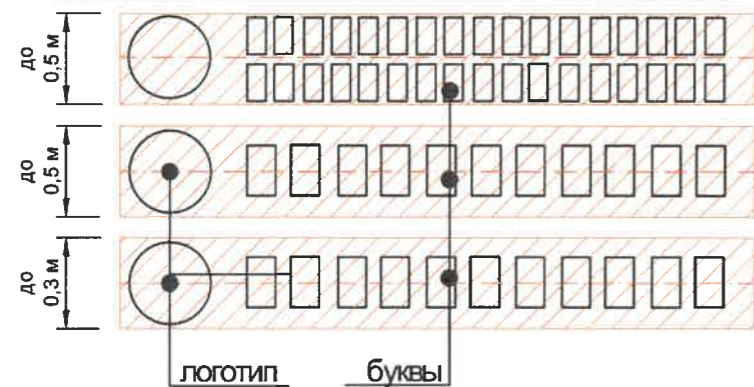


Схема компоновки объемных букв и/или логотипов, знаков относительно оси размещения средств информации



Узел крепления вывески



Управление архитектуры и городского дизайна
ДГА администрации г.Перми
СООТВЕТСТВУЕТ АРХИТЕКТУРНОМУ
ОБЛИКУ ГОРОДА ПЕРМИ
«19» 05 2023
Карасьев С.А. Подпись

Ведомость средств размещения информации, рекламных конструкций

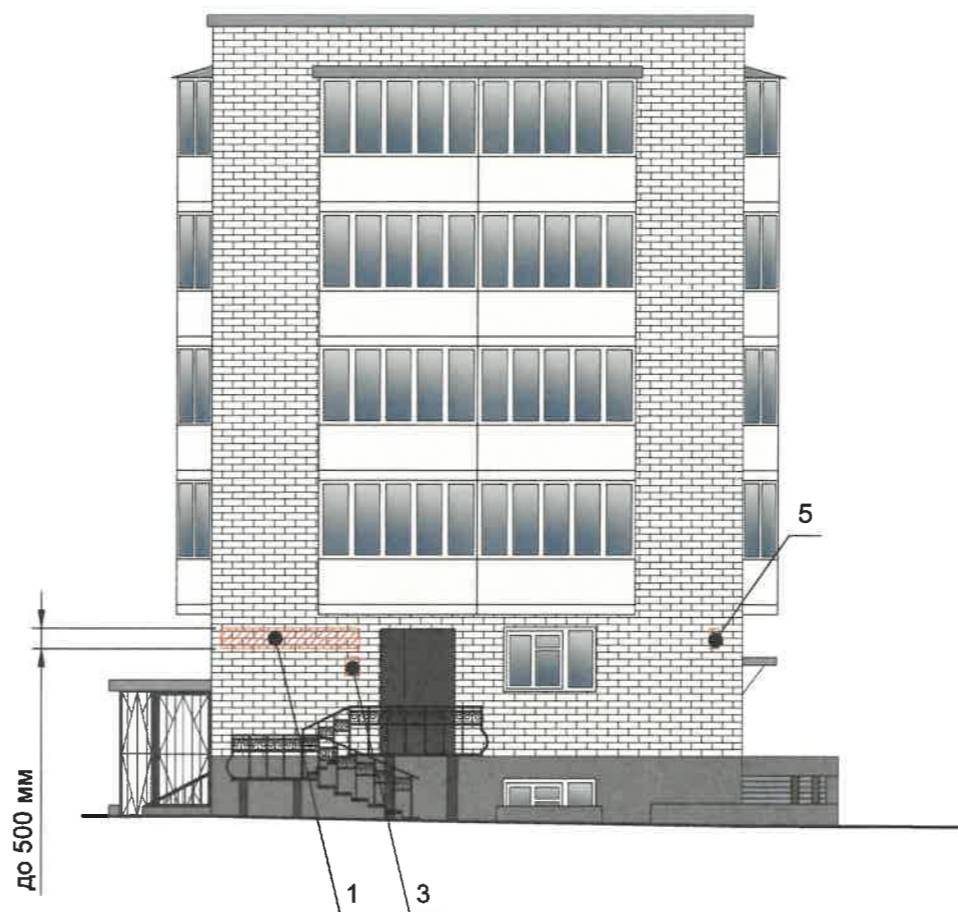
Поз.	Тип объекта, материал, способы крепления	Цвет (с указанием RAL)	Наличие подсветки
1	Объемные буквы/плоские буквы и/или логотип, без подложки на металлических направляющих в цвет фасада на стене здания. Металл, пластик, пленки	Фирменные цвета	Внешняя или внутренняя, светодиодами
2	Вывеска - объемные буквы и /или логотипы без подложки на металлических направляющих на козырьке. Металл, пластик, пленки	Фирменные цвета	Внешняя или внутренняя, светодиодами
3	Информационная табличка (режимник). Одиночная (500x700). Оргстекло, пластик, металл, выклейки	Фирменные цвета	Без подсветки
4	Информация - не сплошная пленочная аппликация в виде текста или контурного изображения на стекле. Площадь выклейки - не более 30% от площади одного поля остекления. Самоклеющиеся пленки по стеклу. или Вывеска - панно (постер или световой короб), размещенное в оконном проеме за стеклом. Площадь панно - не более 50% от площади одного поля остекления, отступ от остекления не менее чем на 0,15 м. Металл, пластик, пленки.	Фирменные цвета	Возможна подсветка
5	Панель-кронштейн. Металл, пластик, пленки.	Фирменные цвета	Внешняя или внутренняя, светодиодами
6	Указатель с наименованием улицы и номером дома (здания) (пункт 11.4.2 Решения Пермской городской Думы от 15.12.2020 № 277). Пластик, металл.	Синий: R-(0), G-(20), B-(120); белый	Возможна подсветка

Условные обозначения

- 1 - Выноска и номер позиции согласно Ведомости средств размещения информации, рекламных конструкций
- - - - - Ось размещения средств размещения информации, рекламных конструкций
- ▨ - Место допустимого размещения средств размещения информации, рекламных конструкций

ПРИМЕЧАНИЕ: Условия размещения средств размещения информации, рекламных конструкций см. лист 8.

						С-П66-2023-МК			
						Колерный паспорт объекта капитального строительства по ул. Пушкина, № 66 Свердловского района г. Перми			
Изм.	Кол. уч.	Лист	№ док.	Подп.	Дата	Многоквартирный жилой дом с помещениями административно - торгового назначения	Стадия	Лист	Листов
Выполнил	Соколкина			<i>Соколкина</i>	05.23		П	7	
						Размещение средств размещения информации, рекламных конструкций (начало)	ООО "М-Класс"		



Управление архитектуры и городского дизайна
ДГА администрации г.Перми
СООТВЕТСТВУЕТ АРХИТЕКТУРНОМУ
ОБЛИКУ ГОРОДА ПЕРМИ
«19» 05/2023
Карасев С.А. Подпись

Условия размещения средств размещения информации, рекламных конструкций.

1. Средства размещения информации располагаются относительно условной прямой линии - единой горизонтальной оси. Местоположение оси на фасаде определяется как половина расстояния между верхним и нижним архитектурным элементом (окна, наличники, карниз, фриз и др.), выделяющимися (западающим, выступающим) из плоскости стены.
2. Размещение вывесок и рекламных конструкций должно осуществляться в границах места допустимого размещения средств размещения информации, рекламных конструкций, установленных данным колерным паспортом объекта капитального строительства.
3. В случае, если планируемые к размещению вывески не соответствуют действующему колерному паспорту, требуется внесение изменений в колерный паспорт путем разработки нового колерного паспорта.
4. Максимальный размер информационных табличек - 0,5 м x 0,7 м (пункт 2.13. Стандартных требований).
5. В случае размещения рекламной конструкции на фасаде здания, строения, сооружения, такая конструкция должна быть отражена в составе нового колерного паспорта, а ее размещение должно осуществляться в соответствии с действующим порядком установки и эксплуатации рекламных конструкций на территории города Перми, утвержденным решением Пермской городской Думы, с последующим получением разрешения на установку и эксплуатацию рекламной конструкции в установленном порядке.
6. Размещение вывесок по отношению друг к другу, их конфигурация, наполненность информацией должны соответствовать Стандартным требованиям к вывескам, их размещению и эксплуатации (далее - Стандартные требования), утвержденным Решением Пермской городской Думы от 15.12.2020 № 277.
6. Узел крепления каждого типа объекта информации разрабатывается отдельным рабочим проектом.
7. Непосредственно на остеклении витрины допустимо несплошное написание информации, состоящее из графической и (или) текстовой частей, занимающей не более 30% площади одного членения поля остекления (пункт 3.13. Стандартных требований). Сплошные вывески в витринах и на остеклении оконных, дверных полотен не должны превышать по высоте высоту витрины и остекления оконных, дверных полотен, а по ширине - половину витрины и остекления оконных, дверных полотен и должны отступать от остекления не менее чем на 0,15 м (пункт 3.14. Стандартных требований).
8. В случае возникновения спорных ситуаций в отношении мест размещения с другими организациями, располагающимися в здании, регулирование конфликта и окончательное решение по размещению средств размещения информации той или иной претендующей организации, в соответствии с положениями Жилищного кодекса Российской Федерации принимает на себя собрание жильцов и собственников помещений многоквартирного дома.
9. Размещение вывесок, перекрывающие оконные проемы, а также расположенные на балконах, лоджиях зданий и сооружений должно быть согласовано с собственниками помещений, к которым относится балкон, лоджия или данный оконный проем.

Условные обозначения

- 1 - Выноска и номер позиции согласно Ведомости средств размещения информации, рекламных конструкций
- - - - - Ось размещения средств размещения информации, рекламных конструкций
- ▨ - Место допустимого размещения средств размещения информации, рекламных конструкций

ПРИМЕЧАНИЕ: Ведомость средств размещения информации, рекламных конструкций см. лист 7.

						С-П66-2023-МК			
						Колерный паспорт объекта капитального строительства по ул. Пушкина, № 66 Свердловского района г. Перми			
Изм.	Коп. уч.	Лист	№ док.	Подп.	Дата	Многоквартирный жилой дом с помещениями административно - торгового назначения	Стадия	Лист	Листов
Выполнил	Соколкина			<i>Соколкина</i>	05.23		П	8	
						Размещение средств размещения информации, рекламных конструкций (окончание)	ООО "М-Класс"		

Позиция согласно ведомости отделки фасадов	Координаты цвета RAL 7005	C:	30	
		M:	10	
		Y:	20	
		K:	60	
		R:	107	
		G:	113	
1		B:	111	

Позиция согласно ведомости отделки фасадов	Координаты цвета RAL 9004	C:	100	
		M:	90	
		Y:	100	
		K:	80	
		R:	48	
		G:	48	
6,11		B:	50	

Позиция согласно ведомости отделки фасадов	Координаты цвета RAL 9010	C:	0	
		M:	0	
		Y:	5	
		K:	0	
		R:	247	
		G:	249	
3,5		B:	239	

Позиция согласно ведомости отделки фасадов	Координаты цвета RAL 9011	C:	100	
		M:	100	
		Y:	100	
		K:	80	
		R:	41	
		G:	44	
13,15,17		B:	47	

Позиция согласно ведомости отделки фасадов	Координаты цвета RAL 7001	C:	10	
		M:	0	
		Y:	0	
		K:	40	
		R:	143	
		G:	153	
5,6,7,9		B:	159	

Позиция согласно ведомости отделки фасадов	Координаты цвета RAL 7013	C:	10	
		M:	10	
		Y:	40	
		K:	80	
		R:	85	
		G:	85	
7,16,17		B:	72	

Позиция согласно ведомости отделки фасадов	Координаты цвета RAL 9016	C:	3	
		M:	0	
		Y:	0	
		K:	0	
		R:	247	
		G:	251	
4,18		B:	245	

СОГЛАСОВАНО
 1а заместитель начальника ДГА
 г. Перми - главный архитектор
 Д.Ю. Лапшин
 19/05/2023 г.

						С-П66-2023-МК			
						Колерный паспорт объекта капитального строительства по ул. Пушкина, № 66 Свердловского района г. Перми			
Изм.	Кол. уч.	Лист	№ док.	Подп.	Дата	Многоквартирный жилой дом с помещениями административно - торгового назначения	Стадия	Лист	Листов
Выполнил	Соколкина				05.23		П	9	
						Эталоны колеров		ООО "М-Класс"	

ПРИМЕЧАНИЕ: Цвета в стандарте RAL и цветовой палитре CMYK, RGB приведены с сайта <https://colorscheme.ru/> (каталог цветов RAL CLASSIC)