

ООО «Монолитэнергопром»

№059-22-01-26-1512 от 23.05.2023

Номер и дата входящего заявления о согласовании колерного паспорта (заполняется ДГА)

Заказчик- Некоммерческая организация «Фонд
капитального ремонта общего имущества в
многоквартирных домах в Пермском крае»

**ПАСПОРТ ВНЕШНЕГО ОБЛИКА ОБЪЕКТА КАПИТАЛЬНОГО СТРОИТЕЛЬСТВА
(КОЛЕРНЫЙ ПАСПОРТ)**

**АДРЕС ОБЪЕКТА: г. Пермь, административный район Свердловский
ул. Вижайская, здание(строение) 28**

284-21-РФА-ЦВ

ПЕРМЬ 2023 г.

Ведомость чертежей

ЛИСТ	НАИМЕНОВАНИЕ	ПРИМЕЧАНИЯ
1-2	Общие данные	
3-4	Существующее состояние фасадов	
5	Главный фасад	
6	Дворовой фасад	
7	Боковые фасады	
8	Размещение средств размещения информации, рекламных конструкций	
9	Эталоны колеров	

Ведомость отделки чертежей (начало)

ПОЗ.	ЭЛЕМЕНТ ФАСАДА	ЭТАЛОН ЦВЕТА	ОБОЗНАЧ.	ВИД ОТДЕЛКИ	ПРИМ.
1	Покрытие выхода на кровлю			Наплавляемый кровельный материал	
2	Оконные и дверные откосы		RAL9010	Штукатурка, силикатная фасадная краска	
3	Цоколь, ограждение балконов		RAL 180 70 15	ж/б панель, фасадная краска	
4	Панели опор козырьков подъездных входов, козырьки подъездов.		RAL9010	Штукатурка, фасадная краска	
5	Двери		RAL8017	Порошковое напыление с 2х сторон	
6	Окна, витражи, балконов		RAL9010	Профиль ПВХ, остекление (двухкамерный стеклопакет)	
7	Оконные отливы		RAL9010	Оцинкованная сталь с полимерным покрытием	
8	Балконные плиты(низ, торцы)		RAL9010	Штукатурка, фасадная краска	
9	Металлические элементы, опоры		RAL8017	Окраска по металлу	
10	Вентиляционная решетка		RAL9010	металлический профиль, заводского изготовления	
11	Отмостка, ступени			Бетон	
12	Швы между стеновыми панелями		RAL7004	Мастика	
13	Поле стены (тип 1)			Железобетонная панель, глазурированная плитка	
14	Поле стены (тип 2)		RAL6033	Железобетонная панель, глазурированная плитка	
15	Поле стены (тип 3)		RAL5014	Железобетонная панель, глазурированная плитка	
16	Козырьки балконов		RAL7004	Оцинкованная сталь с полимерным покрытием	

Ведомость отделки чертежей (окончание)

ПОЗ.	ЭЛЕМЕНТ ФАСАДА	ЭТАЛОН ЦВЕТА	ОБОЗНАЧ.	ВИД ОТДЕЛКИ	ПРИМ.
17	Ограждение кровли		RAL7004	Оцинкованная сталь с полимерным покрытием	
18	Вент. шахты		RAL7004	Ж/б плита,штукатурка фасадная краска	
19	Колпаки вент.шахт		RAL7004	Оцинкованная сталь с полимерным покрытием	
20	Поле торцевой стены			Железобетонная панель с гравийной посыпкой	

Пояснительная записка

Объект капитального строительства - 5-этажный многоквартирный жилой дом по адресу: г. Пермь, Свердловский район, ул.Вижайская, 28.
 Год постройки и ввода в эксплуатацию: 1986 г.
 В плане дом прямоугольной конфигурации.
 Материалы несущих стен - панели железобетонные.
 Кровля - плоская.
 Ранее разработанные колерные паспорта: не разрабатывались.
 Нахождение в границах зон объектов культурного наследия: рассматриваемый объект не располагается в зоне объектов культурного наследия.
 Настоящим колерным паспортом:
 Определяются типы и виды отделки, и их цветовые решения;
 Устанавливаются виды и места размещения средств размещения информации, рекламных конструкций;
 Цветовое решение и применяемые материалы обеспечивают комплексное решение всех элементов фасадов, единство архитектурного облика здания. Средства размещения информации, рекламные конструкции не нарушат архитектурный облик здания.
 Раздел «Архитектурно-художественная подсветка» настоящим колерным паспортом не разрабатывается.
 Освещение фасада осуществляется за счет свечения окон и вывесок.
 В соответствии с Градостроительным кодексом Российской Федерации, решением Пермской городской Думы от 15.12.2020 № 277 «Об утверждении Правил благоустройства территории города Перми» и постановлением администрации города Перми от 22.02.2017 № 130 «Об утверждении формы и Порядка согласования паспорта внешнего облика объекта капитального строительства (колерного паспорта)» колерные паспорта либо их изменения не являются разрешительной документацией на строительство, реконструкцию объекта капитального строительства; не являются правовым основанием на устройство (переустройство, демонтаж) пристроек, навесов, козырьков и других архитектурных элементов объекта капитального строительства.
 Предметом согласования данного колерного паспорта являются: принятые цветовые решения элементов фасада, применяемые материалы существующего объекта недвижимости, а также определение возможных типов размещения средств размещения информации на нем. Средства размещения информации, рекламные конструкции, не соответствующие типу и местам их возможного размещения, подлежат демонтажу.

СОГЛАСОВАНО
 1^й заместитель начальника ДГА
 г. Перми - главный архитектор
 Д.Ю. Лапшин
 «24» 05 2023

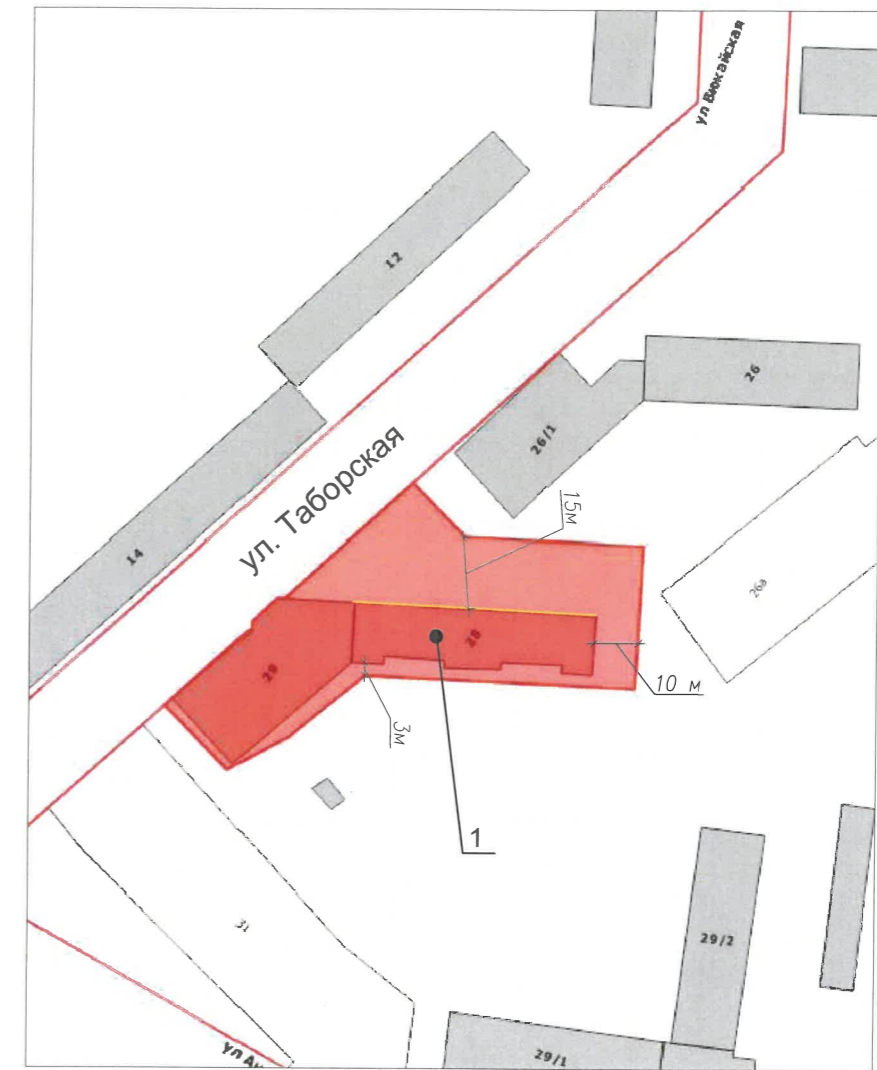
Изм.	Кол.уч	Лист	Недок.	Подпись	Дата	284-21-РФА-ЦВ			
ГИП		Бабенко			04.23	Колерный паспорт объекта капитального строительства по ул. Вижайской, № 28 Свердловского района г. Перми			
Проверил		Бабенко			04.23				
Разработал		Пономарева			04.23				
						Многоквартирный дом	Стадия	Лист	Листов
						Общие данные (начало)	П	1	9
						ООО "Монолитэнергпром"			

Инструкция о порядке производства работ, связанных с окраской фасадов и всех наружных зданий, сооружений, строений расположенных на территории города Перми

1. Окраска (отделка) фасадов и всех наружных частей зданий, сооружений, строений, расположенных на территории города Перми, может производиться лишь на основании паспорта внешнего облика объекта капитального строительства (колерного паспорта), согласованного с департаментом градостроительства и архитектуры администрации г. Перми (далее - ДГА).
2. До начала процесса окраски (отделки) здания или какого-либо сооружения должны быть произведены работы по капитальному ремонту всех без исключения его наружных частей, подлежащих окраске.
3. До начала ремонта зданий, имеющих газосветовую рекламу, сообщить рекламодателю о предстоящих работах на фасаде здания с целью сохранения вывесок либо их демонтажа.
4. Полуразрушенные и разрушенные архитектурные художественно-скульптурные элементы фасада: карнизы, фризy, колонны, пилястры, сандрики, кронштейны, обрамления проемов, различные лепные украшения, барельефы, мозаика, художественная роспись и т.п. подлежат обязательному восстановлению в своем первоначальном виде. Категорически запрещается производить окраску здания без предварительного восстановления указанных элементов декора фасада.
5. Металлические поверхности отдельных элементов фасада: чугунные решетки, ограждения балконов и лестниц, элементы входных групп, двери, кронштейны и прочие архитектурно-художественные элементы фасада перед окраской очищаются от грязи, ржавчины, старой краски и покрываются вновь атмосферостойкой краской для металлических поверхностей.
6. В соответствии с выданными образцами цвета (колерами) на окраску (отделку) здания организация, производящая ремонт здания, составляет пробные образцы цвета, которые наносятся на подготовленную для покраски поверхность стены в уровне 1-го этажа здания (не выше 1,5 метров от земли).
7. Проверку и согласование пробного образца цвета (выкрас колера) производит уполномоченный представитель ДГА. Без указанных проверки и согласования производить окраску (отделку) фасадов здания категорически запрещается.
8. Домууправления, организации и учреждения, производящие окраску (отделку) и связанный с нею ремонт фасадов здания, несут ответственность за выполнение настоящей инструкции и могут быть привлечены к административной ответственности за ее нарушение в соответствии со статьей 6.8.2 «Нарушение требований к внешнему виду фасадов зданий, строений, сооружений» Закона Пермского края от 06.04.2015 № 460-ПК «Об административных правонарушениях в Пермском крае».
9. По всем вопросам, связанным с производством работ, необходимо обращаться в ДГА по адресу: г. Пермь, ул. Сибирская, 15, каб. 315, тел. 212-76-98.



Ситуационный план



Условные обозначения

- Многоквартирный жилой дом с по ул. Вижайская, 28 в Свердловском районе города Перми
- Красные линии
- Земельный участок 59:01:4413641:22
- Расстояние от объекта капитального строительства до границ земельного участка, красных линий
- Фасады с местами размещения средств размещения информации, рекламных конструкций

ПРИМЕЧАНИЕ: Координационные оси расставлены условно границы земельного участка и его номер приведены с сайта <https://pkk.rosreestr.ru/>, красные линии с сайта <https://isogd.gorodperm.ru/>

Ведомость ссылочных и прилагаемых материалов

ОБОЗНАЧЕНИЕ	НАИМЕНОВАНИЕ	ПРИМЕЧАНИЯ
Решение Пермской городской Думы от 15.12.2020 №277	"Об утверждении Правил благоустройства территории города Перми"	
Постановление администрации г. Перми от 22.02.2017 №130	"Об утверждении формы и Порядка согласования паспорта внешнего облика капитального (колерного паспорта)"	

284-21-РФА-ЦВ													
Колерный паспорт объекта капитального строительства по ул. Вижайской, № 28 Свердловского района г. Перми													
Изм.	Кол.уч	Лист	№ док.	Подпись	Дата	<table border="1"> <tr> <td rowspan="3">Многоквартирный дом</td> <td>Стадия</td> <td>Лист</td> <td>Листов</td> </tr> <tr> <td>П</td> <td>2</td> <td>9</td> </tr> </table>	Многоквартирный дом	Стадия	Лист	Листов	П	2	9
Многоквартирный дом	Стадия	Лист	Листов										
	П	2	9										
	ГИП	Бабенко	2	04.23									
Проверил	Бабенко	2	04.23										
Разработал	Пономарева	1	04.23										
Общие данные (продолжение)						ООО "Монолитэнергопром"							

Главный фасад



ПРИМЕЧАНИЕ: Фотофиксация фасадов жилого дома выполнена 02.2023

						284-21-РФА-ЦВ			
						Колерный паспорт объекта капитального строительства по ул. Вижайской, № 28 Свердловского района г. Перми			
Изм.	Кол.уч	Лист	№ док.	Подпись	Дата	Многоквартирный дом	Стадия	Лист	Листов
ГИП		Бабенко			04.23		П	3	9
Проверил		Бабенко			04.23				
Разработал		Пономарева			04.23				
						Существующее состояние фасадов (начало)	ООО "Монолитэнергопром"		

Дворовой фасад



Боковой фасад



ПРИМЕЧАНИЕ: Фотофиксация фасадов жилого дома выполнена 02.2023

						284-21-РФА-ЦВ			
						Колерный паспорт объекта капитального строительства по ул. Вижайской, № 28 Свердловского района г. Перми			
Изм.	Кол.уч	Лист	Недок.	Подпись	Дата	Многоквартирный дом	Стадия	Лист	Листов
ГИП		Бабенко			04.23		П	4	9
Проверил		Бабенко			04.23				
Разработал		Пономарева			04.23	Существующее состояние фасадов (продолжение)		ООО "Монолитэнергопром"	



ПРИМЕЧАНИЕ:

1. Дополнительное оборудование - размещаемые на фасадах здания, строения, сооружения системы технического обеспечения эксплуатации зданий, строений, сооружений (наружные блоки систем кондиционирования и вентиляции, маскирующие ограждения (экраны, решетки), вентиляционные трубопроводы, антенны, видеокамеры наружного наблюдения, электрощиты, кабельные линии, иное подобное оборудование), защитные устройства (решетки, рольставни), почтовые ящики, часы, банкоматы, элементы архитектурно-художественной подсветки, флажки и иное оборудование.
2. Размещение дополнительного оборудования, дополнительных элементов и устройств на фасадах объектов капитального строительства рекомендуется при соблюдении следующих условий:
 - соответствие размещения дополнительного оборудования архитектурному решению фасадов, предусмотренному проектной документацией, в соответствии с которой осуществлено строительство (реконструкция) Объекта, с привязкой к единой (вертикальной, горизонтальной) системе осей фасадов;
 - единая горизонтальная ось - условная прямая линия. Определяется как половина расстояния между верхним и нижним архитектурным элементом (окна, наличники, карниз, фриз и другие), выделяющимся (западающим, выступающим) из плоскости стены;
 - единая вертикальная ось - условная прямая линия. Определяется как половина расстояния между границами одного архитектурного элемента (окна, двери, колонны) либо между двумя архитектурными элементами (окна, двери, колонны);
 - комплексное решение размещения оборудования - единое архитектурное и цветовое решение (в том числе размер, форма, материал);
 - размещение дополнительного оборудования на архитектурных деталях, элементах декора, поверхностях с ценной архитектурной отделкой, а также крепление, ведущее к повреждению архитектурных поверхностей, не допускаются.
3. Размещение дополнительного оборудования не должно нарушать законные интересы собственников жилых помещений в непосредственной близости с оборудованием.
4. Рекомендуется наружные системы кондиционирования устанавливать: у жилых помещений - за счет внутреннего пространства балкона/лоджии, у нежилых - за счет пространства помещений.
5. В соответствии со статьей 36 Жилищного кодекса Российской Федерации собственникам помещений в многоквартирном доме решение о возможности или невозможности размещения наружных блоков кондиционеров на фасадах многоквартирного дома может быть принято на общем собрании собственников помещений данного многоквартирного дома.
6. В случае принятия положительного решения о размещении наружных блоков кондиционеров на фасадах многоквартирного дома рекомендуется внешние блоки кондиционирования закрывать маскирующими ограждениями (экраны, решетки) в цвет фасада.
7. Условия устройства и перепланировки входных групп см. л5

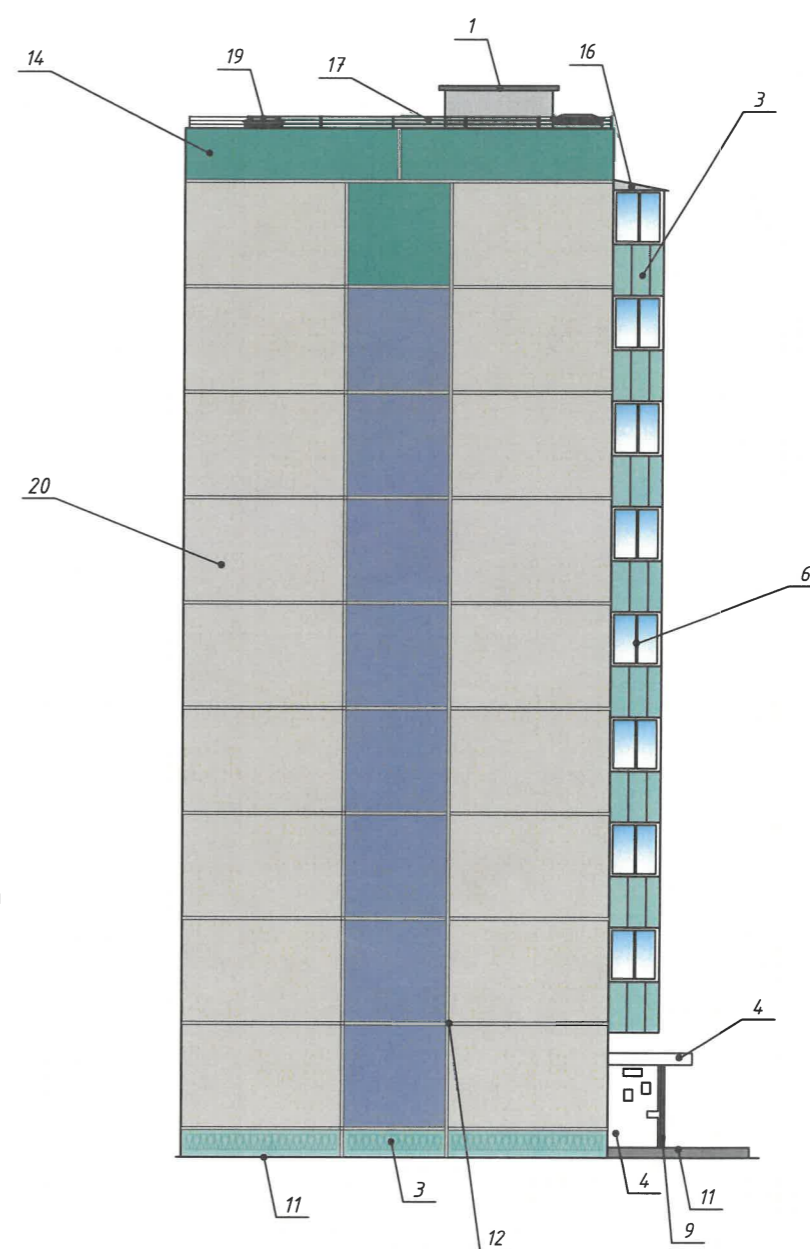
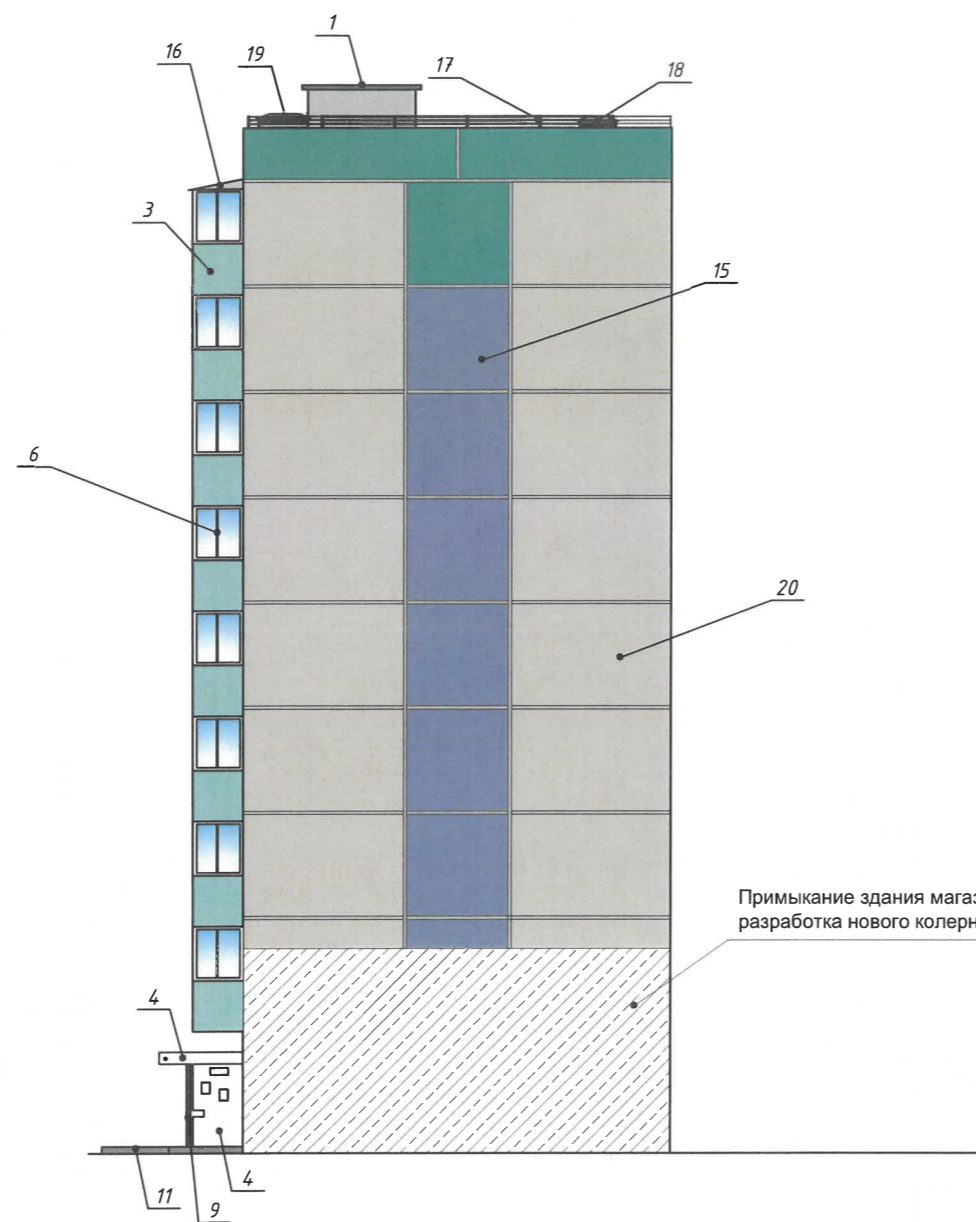
Примыкание здания магазина (требуется разработка нового колерного паспорта)



Условные обозначения

- - Выноска и номер согласно ведомости отделки фасадов см. лист 1

						284-21-РФА-ЦВ			
						Колерный паспорт объекта капитального строительства по ул. Вижайской, № 28 Свердловского района г. Перми			
Изм.	Кол.уч	Лист	Недок.	Подпись	Дата	Многоквартирный дом	Стадия	Лист	Листов
ГИП		Бабенко		<i>[Signature]</i>	04.23		П	6	9
Проверил		Бабенко		<i>[Signature]</i>	04.23				
Разработал		Пономарева		<i>[Signature]</i>	04.23				
						Дворовой фасад	ООО "Монолитэнергопром"		



Условные обозначения

● - Выноска номер согласно ведомости отделки фасадов см. лист 1

ПРИМЕЧАНИЕ:

Условия устройства и переустройства входных групп см. лист 5
 Условия размещения дополнительного оборудования см. лист 6

СОГЛАСОВАНО
 1й заместитель начальника ДГА
 г. Перми - главный архитектор
 Д.Ю. Лапшин
 20.04.23

						284-21-РФА-ЦВ			
						Колерный паспорт объекта капитального строительства по ул. Вижайской, № 28 Свердловского района г. Перми			
Изм.	Кол.уч	Лист	Недок.	Подпись	Дата	Многоквартирный дом	Стадия	Лист	Листов
ГИП		Бабенко		<i>[Signature]</i>	04.23		П	7	9
Проверил		Бабенко		<i>[Signature]</i>	04.23				
Разработал		Пономарева		<i>[Signature]</i>	04.23				
						Боковые фасады	ООО "Монолитэнергопром"		









Управление архитектуры и городского дизайна
ДГА администрации г.Перми
СООТВЕТСТВУЕТ АРХИТЕКТУРНОМУ
ОБЛИКУ ГОРОДА ПЕРМИ
«26 05/2023»
Сидоркина Подпись

Условия размещения средств размещения информации, рекламных конструкций.

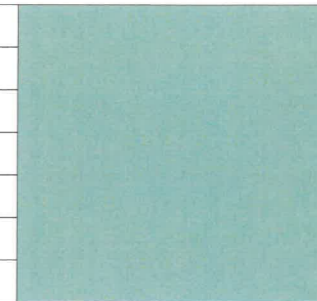
1. Место размещения информации располагаются относительно условной прямой линии - единой горизонтальной оси.
2. Местоположение оси на фасаде определяется как половина расстояния между верхним и нижним архитектурным элементом (окна, наличники, карниз, фриз и др.), выделяющимся (западающим, выступающим) из плоскости стены.
3. Размещение вывесок и рекламных конструкций должно осуществляться в границах места допустимого размещения средств размещения информации, рекламных конструкций, установленных данным колерным паспортом объекта капитального строительства.
4. Размещение вывесок по отношению друг к другу, их конфигурация, наполненность информацией должны соответствовать Стандартным требованиям к вывескам, их размещению и эксплуатации (далее - Стандартные требования), утвержденным Решением Пермской городской Думы от 15.12.2020 №277.
5. В случае, если планируемые к размещению вывески не соответствуют Стандартным требованиям и действующему колерному паспорту, требуется внесение изменений в колерный паспорт путем разработки нового колерного паспорта.
6. Максимальный размер информационных табличек - 0,5 м x 0,7 м (пункт 2.13 Стандартных требований).
7. Узел крепления каждого типа объекта информации разрабатывается отдельным рабочим проектом.
8. В случае размещения рекламной конструкции на фасаде здания, строения, сооружения, такая конструкция должна быть отражена в составе нового колерного паспорта, а ее размещение должно осуществляться в соответствии с действующим порядком установки эксплуатации рекламных конструкций на территории города Перми, утвержденным решением Пермской городской Думы, с последующим получением на установку и эксплуатацию рекламной конструкции в установленном порядке.
9. В случае возникновения спорных ситуаций с другими организациями в отношении мест размещения нестандартных вывесок, расположенных не в границах занимаемого помещения, регулирование конфликта и окончательное решение по размещению вывесок той или иной претендующей организации в соответствии с положениями Жилищного кодекса Российской Федерации должно приниматься на собрании собственников помещений в многоквартирном доме.
10. Размещение вывесок, перекрывающих оконные проемы, а также расположенных на балконах, лоджиях зданий и сооружений должно быть согласовано с собственниками помещений, к которым относится балкон и данный оконный проем.

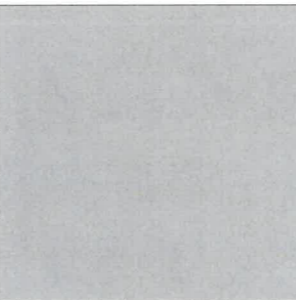
Условные обозначения


-  1 Выноски и номера позиций согласно ведомости средств размещения информации, рекламных конструкций
-  Единая горизонтальная ось средств размещения информации, рекламных конструкций
-  Место допустимого размещения средств размещения информации, рекламных конструкций

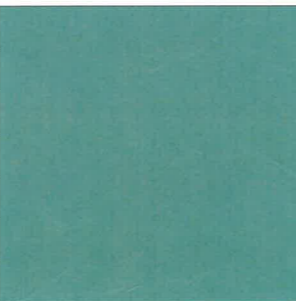
						284-21-РФА-ЦВ			
						Колерный паспорт объекта капитального строительства по ул. Вижайской, № 28 Свердловского района г. Перми			
Изм.	Кол.уч	Лист	№ док.	Подпись	Дата	Многоквартирный дом	Стадия	Лист	Листов
ГИП		Бабенко			04.23		П	8	9
Проверил		Бабенко			04.23				
Разработал		Пономарева			04.23				
						Размещение средств размещения информации, рекламных конструкций	ООО "Монолитэнергопром"		


Позиция согласно ведомости отделки фасадов	Координаты цвета RAL9010	C:	0	
		M:	0	
		Y:	5	
		K:	0	
		R:	247	
		G:	249	
2,4,6,7,8,10		B:	239	

Позиция согласно ведомости отделки фасадов	Координаты цвета RAL180 70 15	C:	49	
		M:	12	
		Y:	32	
		K:	5	
		R:	137	
		G:	182	
3		B:	175	

Позиция согласно ведомости отделки фасадов	Координаты цвета RAL7004	C:	0	
		M:	0	
		Y:	0	
		K:	45	
		R:	158	
		G:	160	
12,16,17,18,19		B:	161	




Позиция согласно ведомости отделки фасадов	Координаты цвета RAL8017	C:	60	
		M:	80	
		Y:	80	
		K:	80	
		R:	68	
		G:	50	
5,9		B:	45	

Позиция согласно ведомости отделки фасадов	Координаты цвета RAL6033	C:	80	
		M:	20	
		Y:	50	
		K:	0	
		R:	71	
		G:	138	
14		B:	132	

Позиция согласно ведомости отделки фасадов	Координаты цвета RAL5014	C:	50	
		M:	20	
		Y:	0	
		K:	40	
		R:	108	
		G:	124	
15		B:	152	

СОГЛАСОВАНО
1^й заместитель начальника ДГА
г. Перми - главный архитектор
Д.Ю. Лапшин
«26» 05 2023 г.

ПРИМЕЧАНИЕ: Цвета в стандарте RAL и цветовой палитре CMYK, RGB приведены с сайта <https://colorscheme.ru> Каталоги цветов RAL CLASSIC, RAL DESIGN

						284-21-РФА-ЦВ			
						Колерный паспорт объекта капитального строительства по ул. Вижайской, № 28 Свердловского района г. Перми			
Изм.	Кол.уч	Лист	Недок.	Подпись	Дата	Многоквартирный дом	Стадия	Лист	Листов
ГИП		Бабенко			04.23		П	9	9
Проверил		Бабенко			04.23				
Разработал		Пономарева			04.23				
						Эталоны колеров	ООО "Монолитэнергопром"		