

ИП "СУШКОВ А.М."

*№ 059-22-01-26-1520 от 24.05.2023*  
(Номер и дата входящего заявления о согласовании колерного паспорта)

Заказчик Попова Н.В.

**ПАСПОРТ ВНЕШНЕГО ОБЛИКА ОБЪЕКТА КАПИТАЛЬНОГО СТРОИТЕЛЬСТВА  
(КОЛЕРНЫЙ ПАСПОРТ)**

АДРЕС ОБЪЕКТА: г. Пермь, административный район Ленинский,  
улица Луначарского, здание (строение) 66.

002-2023-КП

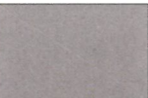
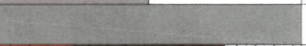



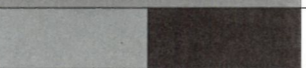
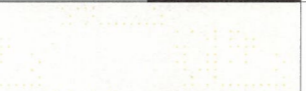

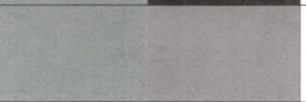



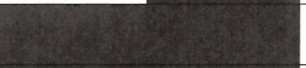

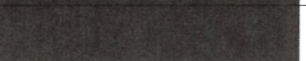
*Согласовано с письмом государственной инспекции  
по охране объектов культурного наследия  
Пермского края от 12.05.2023 № 58-01-192-54*

ПЕРМЬ 2023 г.

**Ведомость чертежей**

ЛИСТ	НАИМЕНОВАНИЕ	ПРИМЕЧАНИЯ
1	Общие данные (начало)	
2	Общие данные (продолжение)	
3-4	Существующее состояние здания (фотофиксация)	
5	Главный фасад	
6	Дворовой фасад	
7	Дворовой фасад	
8	Боковой фасад	
9	Боковые фасады	
10-12	Размещение средств размещения информации, рекламных конструкций	
13	Эталоны колеров	

**Ведомость отделки фасадов**

ПОЗ.	ЭЛЕМЕНТ ФАСАДА	ЭТАЛОН ЦВЕТА	ОБОЗНАЧЕНИЕ	ТИП ОТДЕЛКИ	ПРИМЕЧ.
1	Основное поле стен (тип 1)		RAL 4009/RAL 9003	Штукатурка, окраска атмосферно-стойкой фасадной краской	
2	Основное поле стен (тип 2)			Керамогранит	
3	Основное поле стен (фрагменты)			Кирпичная кладка	
4	Входные двери (главный вход)		RAL 9010	Металлопластиковый профиль, степлопакет с прозрачным стеклом	
5	Крыльцо входа		RAL 9022	Керамогранитная плитка с шероховатой поверхностью	
6	Двери запасного выхода, двери в жилую часть дома.		RAL 7045/RAL 3007	Металлические, эмаль по металлу	
7	Декоративные элементы фасада		RAL 9010	Штукатурка, окраска атмосферно-стойкой фасадной краской	
8	Металлические ограждения, козырек, металлическая рама		RAL 7045/RAL 8017	Атмосферно-стойкая краска по металлу	
9	Цоколь, шахты вентиляции на кровле		RAL 7045/RAL 4009	Штукатурка, окраска атмосферно-стойкой фасадной краской	
10	Низ витража главного входа		RAL 9010	Сэндвич-панель, ПВХ	
11	Основное поле стены (фрагменты), Парапет		RAL 9003/RAL 8017	Композитные панели	
12	Оконные проемы		RAL 9003/RAL 8017	ПВХ-профиль, металлопластик	
13	Кровля		RAL 8017	Гибкая битумная черепица	
14	Водосточная система		RAL 8017	Оцинкованная сталь с полимерным покрытием	
15	Софиты		RAL 8017	Виниловый сайдинг	

**Пояснительная записка**

Объект капитального строительства - многоэтажный многоквартирный жилой дом с помещениями общественного назначения по адресу: г. Пермь, Ленинский район, ул. Луначарского, д. 66.  
 Год постройки и ввода в эксплуатацию: 2012 г.  
 В плане здание сложной конфигурации.  
 Несущие стены - монолитно-кирпичные.  
 Кровля: плоская, скатная.  
 Ранее разработанные колерные паспорта: от 16.09.2019 №059-22-01-26-5916.

Нахождение в границах территории объектов культурного наследия: согласно Постановлению правительства Пермского края от 04.07.2016 № 434-п "Об утверждении границ зон охраны объектов культурного наследия, расположенных на территории Ленинского и Свердловского районов г. Перми, ограниченной улицами Революции, Попова, Пермская, Куйбышева, а также режимов использования земель и требований к градостроительным регламентам в границах данных зон" рассматриваемый объект капитального строительства расположен в границах зоны регулирования застройки - «Суд окружной. Здесь на санитарно-гигиеническом факультете медицинского института работали К.Н. Шаншев, А.В. Пшеничников, Б.И. Райхер». Многоквартирный дом индивидуальным объектом культурного наследия не является.

Настоящим колерным паспортом: Вносятся изменения в ранее согласованный колерный паспорт от 04.06.2016 №059-22-01-26-5916, шифр: 09/19-ПОФ (согл.15.10.2019) в части уточнения архитектурно-планировочных решений, связанных с реконструкцией здания, а также уточняются виды и места размещения средств размещения информации, рекламных конструкций, определяются типы и виды отделки реконструируемого здания, которые не повлекут к нарушению архитектурного облика здания. Раздел «Архитектурно-художественная подсветка» настоящим колерным паспортом не разрабатывается. Освещение фасада осуществляется за счет свечения окон и вывесок.

Предметом согласования данного колерного паспорта являются: принятые цветовые решения элементов фасада, применяемые материалы существующего объекта недвижимости, а также определение возможных типов размещения средств размещения информации на нем. Средства размещения информации, рекламные конструкции, не соответствующие типу и местам возможного размещения, подлежат демонтажу.

В соответствии с Градостроительным кодексом Российской Федерации, решением Пермской городской Думы от 15.12.2020 № 277 «Об утверждении Правил благоустройства территории города Перми» и постановлением администрации города Перми от 22.02.2017 № 130 «Об утверждении формы и Порядка согласования паспорта внешнего облика объекта капитального строительства (колерного паспорта)» колерные паспорта либо их изменения не являются разрешительной документацией на строительство, реконструкцию объекта капитального строительства; не являются правовым основанием на устройство пристроек, навесов, козырьков и других архитектурных элементов объекта капитального строительства.

До начала проведения работ по реконструкции, ремонту объекта капитального строительства, земляных и строительных работ по сооружению необходимо разработать и согласовать с органом исполнительной власти, осуществляющим функции в области охраны объектов культурного наследия, раздел об обеспечении сохранности объекта культурного наследия в соответствии с п.2 ст.36 Федерального закона от 25.06.2002 № 73-ФЗ «Об объектах культурного наследия (памятниках истории и культуры) народов Российской Федерации». Согласно Распоряжению Правительства Пермского края от 29.04.2021 № 95-рп утвержденному межведомственного плана мероприятий по профилактике и пресечению противоправных действий несовершеннолетних и молодежи, связанных с незаконным нанесением надписей и графических изображений на фасады зданий и сооружений необходимо предусматривать при реставрации и ремонте фасадов зданий и сооружений, являющихся объектами культурного наследия и находящихся в муниципальной собственности, использование защитных (антивандалных) покрытий (краски, штукатурки со специальными компонентами, прозрачные лаки) и (или) защитных фасадных конструкций (ограждения, сетка).

**ПРИМЕЧАНИЕ:**

Образцы цвета, представленные в ведомости и эталонах колеров, показаны условно, отображение цветов может не точно отображаться оборудованием (монитором, принтером) и зависит от его технических характеристик.

СОГЛАСОВАНО  
 1<sup>й</sup> заместитель начальника ДГА  
 г. Пермь - главный архитектор  
 Д.Ю. Лапшин

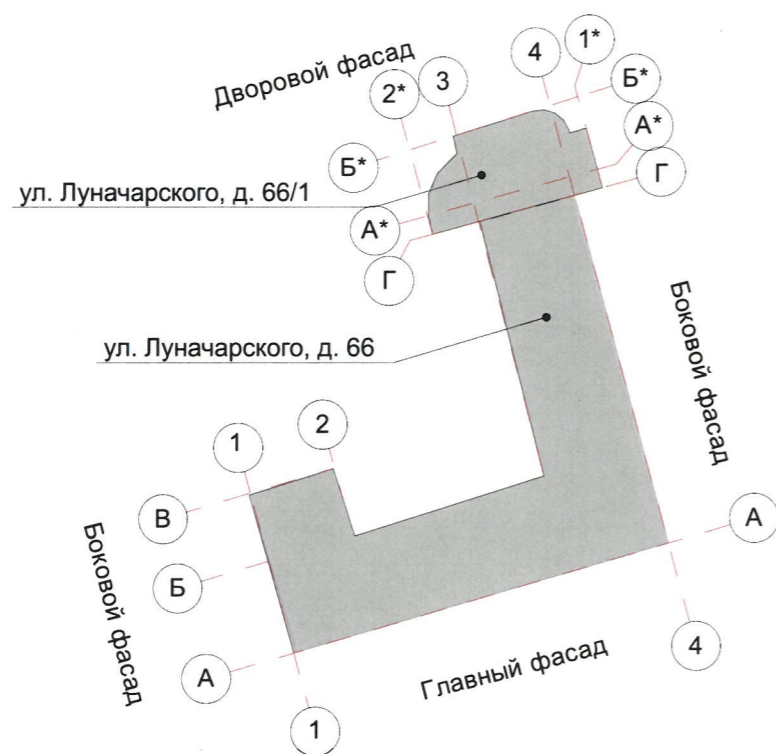
					002-2023-КП				
					Колерный паспорт объекта капитального строительства по ул. Луначарского, д. 66, Ленинского района г. Перми.				
Изм.	Кол.уч	Лист	Недок.	Подпись	Дата	Многоквартирный жилой дом с помещениями общественного назначения	Стадия	Лист	Листов
	Разработал	Некрасова		<i>НК</i>	05.23		П	1	12
					Общие данные (начало)			ИП Сушков А.М.	

## ИНСТРУКЦИЯ

о порядке производства работ, связанных  
с окраской фасадов и всех наружных частей зданий,  
сооружений, строений, расположенных на территории города Перми

1. Окраска (отделка) фасадов и всех наружных частей зданий, сооружений, строений, расположенных на территории города Перми, может производиться лишь на основании паспорта внешнего облика объекта капитального строительства (колерного паспорта), согласованного с департаментом градостроительства и архитектуры администрации г. Перми (далее - ДГА).
2. До начала процесса окраски (отделки) здания или какого-либо сооружения должны быть произведены работы по капитальному ремонту всех без исключения его наружных частей, подлежащих окраске.
3. До начала ремонта зданий, имеющих газосветовую рекламу, сообщить рекламораспространителю о предстоящих работах на фасаде здания с целью сохранения вывесок либо их демонтажа.
4. Полуразрушенные и разрушенные архитектурные художественно-скульптурные детали здания, карнизы, колонны, пилястры, капители, фризы, тяги, лепные украшения, барельефы, мозаика, художественная роспись подлежат обязательному восстановлению в своем первоначальном виде.  
Категорически запрещается производить окраску здания без предварительного восстановления указанных элементов декора фасада.
5. Металлические поверхности отдельных частей здания, чугунные решетки, перила балконов и лестниц, кронштейны, дверные и оконные приборы, архитектурно-художественные детали перед окраской очищаются от грязи, ржавчины, старой краски и покрываются вновь атмосферостойкой краской для металлических поверхностей.
6. В соответствии с выданными образцами цвета (колерами) на окраску (отделку) здания организация, производящая ремонт здания, составляет пробные образцы цвета, которые наносятся на подготовленную для покраски поверхность стены в уровне 1-го этажа здания (не выше 1,5 метров от земли). Проверку и согласование пробного образца цвета (колера), а также готовности поверхности стены и отдельных наружных частей здания к окраске производит уполномоченный представитель ДГА г.Перми. Без указанной проверки и согласования производить окраску (отделку) фасада категорически воспрещается.
7. Проверку и согласование пробного образца цвета (выкрас колера) производит уполномоченный представитель ДГА. Без указанных проверки и согласования производить окраску (отделку) фасадов здания категорически запрещается.
8. Домоуправления, организации и учреждения, производящие окраску (отделку) и связанный с нею ремонт здания, несут полную ответственность за точное выполнение настоящей инструкции и могут быть привлечены к административной ответственности за ее нарушение в соответствии со статьей 6.8.2 "Нарушение требований к внешнему виду фасадов зданий, строений, сооружений" Закона Пермского края от 06.04.2015 № 460-ПК «Об административных правонарушениях в Пермском крае».
9. По всем вопросам, связанным с производством работ, необходимо обращаться в ДГА по адресу: г.Пермь, ул.Сибирская, 15, каб 315, тел.212-76-98.

План координационных осей



Ситуационный план с масштабом 1:2000



Условные обозначения

- - Красные линии
- Объект по ул.Луначарского, д.66
- Земельный участок с кадастровым номером 59:01:4410123:9

Ведомость ссылочных и прилагаемых документов

Обозначения	Наименование	Примечание
Решение Пермской городской Думы от 15.12.2020 №277	Об утверждении Правил благоустройства территории города Перми	
Постановление администрации г. Перми от 22.02.2017 №130	Об утверждении формы и Порядка согласования паспорта внешнего облика объекта капитального строительства (колерного паспорта)	
Ранее разработанный колерный паспорт: от 16.09.2019 № 059-22-01-26-5916	Колерный паспорт объекта капитального строительства по ул.Луначарского, д.66, Ленинского района г.Перми, шифр 09/19-ПОФ	Согласован 15.10.2019
Постановление Правительства Пермского Края от 04.07.2016 № 434-п	Об утверждении границ зон охраны объектов культурного наследия	

002-2023-КП									
Колерный паспорт объекта капитального строительства по ул. Луначарского, д. 66, Ленинского района г. Перми.									
Изм.	Кол.уч	Лист	№док	Подпись	Дата	Стадия	Лист	Листов	
				НК	05.23	Многоквартирный жилой дом с помещениями общественного назначения	П	2	
Общие данные (продолжение)							ИП Сушков А.М.		

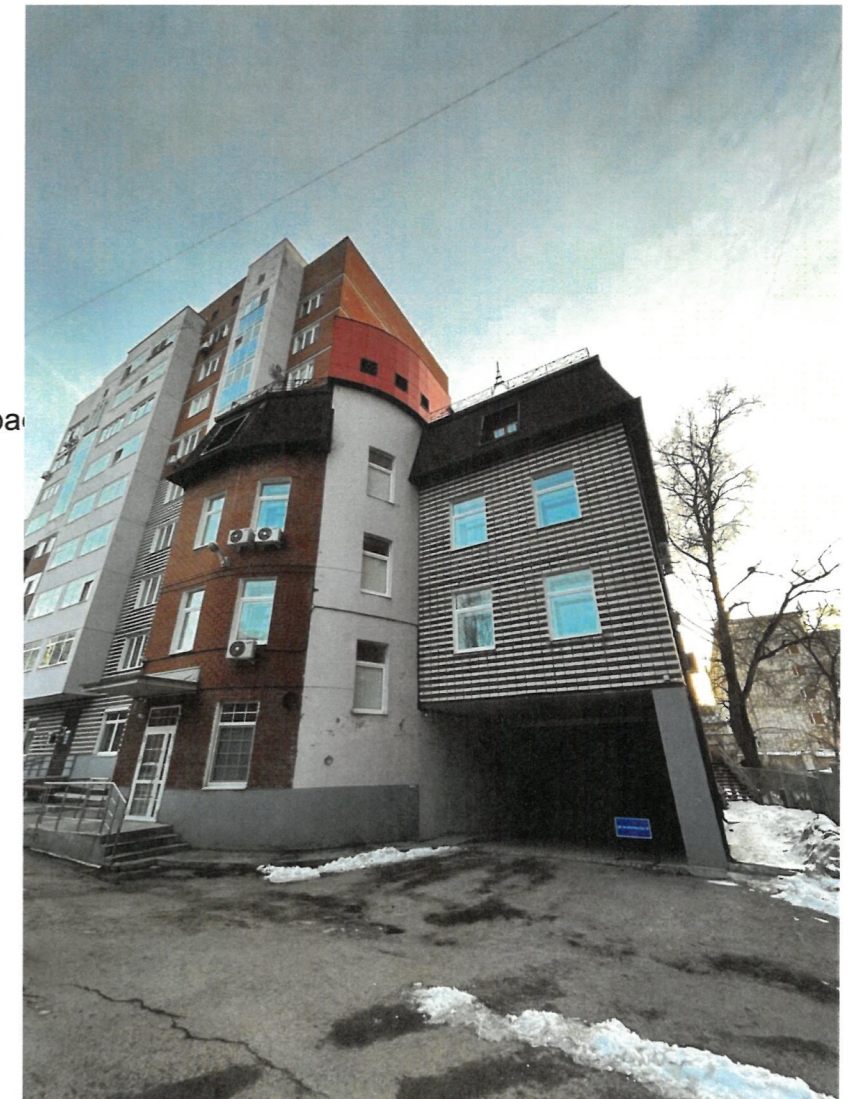
Главный фасад по ул. Луначарского



Боковой фасад



Боковой фасад



Дата фотофиксации 04.2023

					002-2023-КП				
					Колерный паспорт объекта капитального строительства по ул. Луначарского, д. 66, Ленинского района г. Перми.				
Изм.	Кол.уч	Лист	№ док.	Подпись	Дата	Многоквартирный жилой дом с помещениями общественного назначения	Стадия	Лист	Листов
	Разработал	Некрасова		<i>НК</i>	05.23		П	3	
						Существующее состояние фасадов (фотофиксация)	ИП Сушков А.М.		

Боковой фасад



Боковой фасад

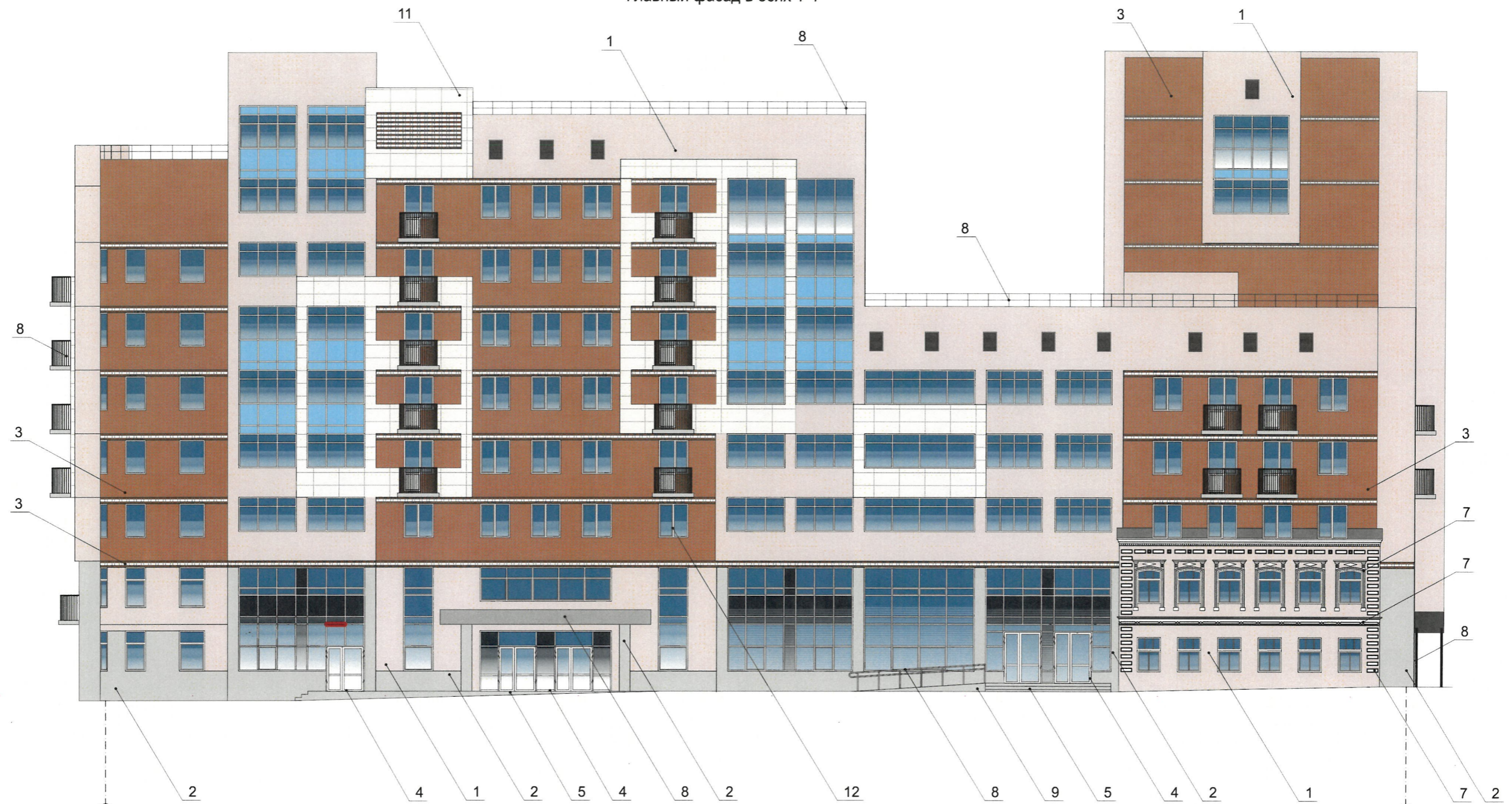
Дворовой фасад



Дата фотофиксации 04.2023

					002-2023-КП				
					Колерный паспорт объекта капитального строительства по ул. Луначарского, д. 66, Ленинского района г. Перми.				
Изм.	Кол.уч	Лист	№ док.	Подпись	Дата	Многоквартирный жилой дом с помещениями общественного назначения	Стадия	Лист	Листов
	Разработал	Некрасова		<i>НК</i>	05.23		П	4	
					Существующее состояние фасадов (фотофиксация)			ИП Сушков А.М.	

Главный фасад в осях 1-4



ПРИМЕЧАНИЕ:

1. В случае, если наружные лестницы при дополнительно устроенных входах в общественные помещения здания выходят за границы предоставленного земельного участка и красные линии квартала, то устройство дополнительных или переустройство существующих входных групп требует получения разрешения в установленном порядке.
2. Требования к входным группам установлены пунктом 11.7 Правил благоустройства территории города Перми, утвержденных Решением Пермской городской Думы от 15.12.2020 №277.
3. При размещении новой входной группы, изменении входной группы при проведении реконструкции, капитального ремонта здания, строения, сооружения требуется разработка проекта колерного паспорта.
4. Размещение входных групп, расположенных в границах территорий достопримечательных мест на территории города Перми, должно соответствовать требованиям, установленным органом охраны объектов культурного наследия.
5. Требования к входным группам, расположенным в границах территорий общего пользования, за исключением входных групп, расположенных в границах территорий достопримечательных мест: архитектурные элементы входных групп (крыльца, входная площадка, ступени, лестницы, ограждения, парапеты, роллетные системы (рольставни), козырьки, приямки, пандусы или подъемные устройства для маломобильных групп населения) должны быть выполнены параллельно фасаду здания, строения, сооружения на расстоянии не более чем 1,5 м от фасада здания, строения, сооружения и при условии сохранения ширины пешеходной зоны (тротуара) не менее 2 м; размер входной площадки - 1,5 м x 1,85 м; входная группа (приямок) в подвальное или полуподвальное помещение должна быть выполнена параллельно фасаду здания, строения, сооружения с лестницей на расстоянии не более чем 1,5 м от фасада здания, строения, сооружения. По периметру входной группы (приямка) устраивается парапет высотой не более 0,5 м, над входной группой (приямком) устанавливается козырек с водоотводом; на высоте более 0,72 м от уровня земли входная группа должна быть выполнена за счет внутреннего пространства здания, строения, сооружения.
6. Ступени и входная площадка входных групп должны иметь противоскользящее покрытие или полосы.
7. На одном из торцов входной площадки может быть предусмотрен пандус или подъемное устройство для маломобильных групп населения.
8. Наружная кнопка вызывного устройства должна быть размещена в начале заезда на пандус или при входе на подъемное устройство для маломобильных групп населения.
9. Глухие экраны ограждений балконов, лоджий (из профилированного металлического листа, алюминиевых композитных панелей и т.д.) по высоте должны быть не более первоначальной исторической высоты ограждения балкона (лоджии). Нормативную высоту ограждения (1,2 метра) следует обеспечивать за счет внутреннего пространства балкона (лоджии).
10. Размещение дополнительного оборудования, кондиционеры, вентиляция на фасаде здания не предусматриваются.

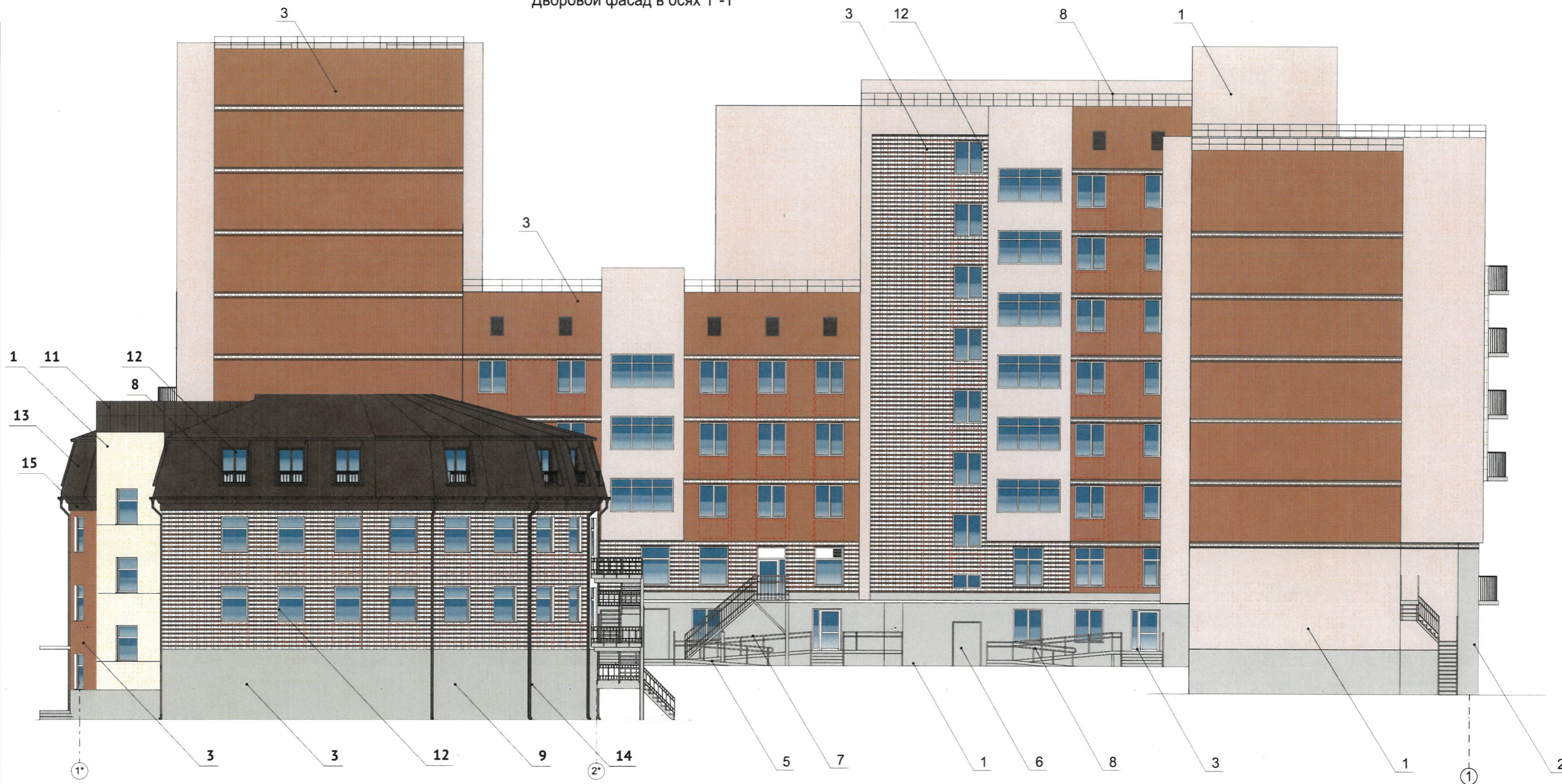
Условные обозначения

- 1 - номер позиции согласно ведомости отделки фасадов, см. лист 1
- ⊕ - условная координационная ось
- - возможное место для размещения дополнительного оборудования

СОГЛАСОВАНО  
1<sup>й</sup> заместитель начальника ДГА  
г. Перми - главный архитектор  
Д.Ю. Лапшин  
2023 г.

					002-2023-КП					
					Колерный паспорт объекта капитального строительства по ул. Луначарского, д. 66, Ленинского района г. Перми.					
Изм.	Кол.уч	Лист	Недок.	Подпись	Дата	Многоквартирный жилой дом с помещениями общественного назначения	Стадия	Лист	Листов	
	Разработал	Некрасова		<i>HNK</i>	05.23		П	5		
							Главный фасад		ИП Сушков А.М.	

Дворовой фасад в осях 1\*-1



ПРИМЕЧАНИЕ:

1. Дополнительное оборудование - размещаемые на фасадах здания, строения, сооружения системы технического обеспечения эксплуатации зданий, строений, сооружений (наружные блоки систем кондиционирования и вентиляции, маскирующие ограждения (экраны, решетки), вентиляционные трубопроводы, антенны, видеокamеры наружного наблюдения, электрощиты, кабельные линии, иное подобное оборудование), защитные устройства (решетки, рольставни), почтовые ящики, часы, банкоматы, элементы архитектурно-художественной подсветки, флажки и иное оборудование.
2. Размещение дополнительного оборудования, дополнительных элементов и устройств на фасадах объектов капитального строительства рекомендуется при соблюдении следующих условий: соответствие размещения дополнительного оборудования архитектурному решению фасадов, предусмотренному проектной документацией, в соответствии с которой осуществлено строительство (реконструкция) Объекта, с привязкой к единой (вертикальной, горизонтальной) системе осей фасадов; единая горизонтальная ось - условная прямая линия. Определяется как половина расстояния между верхним и нижним архитектурным элементом (окна, наличники, карниз, фриз и другие), выделяющимся (западающим, выступающим) из плоскости стены; единая вертикальная ось - условная прямая линия. Определяется как половина расстояния между границами одного архитектурного элемента (окна, двери, колонны) либо между двумя архитектурными элементами (окна, двери, колонны); комплексное решение размещения оборудования - единое архитектурное и цветовое решение (в том числе размер, форма, материал); размещение дополнительного оборудования на архитектурных деталях, элементах декора, поверхностях с ценной архитектурной отделкой, а также крепление, ведущее к повреждению архитектурных поверхностей, не допускаются.
3. Размещение дополнительного оборудования не должно нарушать законные интересы собственников жилых помещений в непосредственной близости с оборудованием.
4. Рекомендуется наружные системы кондиционирования устанавливать: у жилых помещений - за счет внутреннего пространства балкона/лоджии, у нежилых - за счет пространства помещений.
5. В соответствии со статьей 36 Жилищного кодекса Российской Федерации собственникам помещений в многоквартирном доме решение о возможности или невозможности размещения наружных блоков кондиционеров на фасадах многоквартирного дома может быть принято на общем собрании собственников помещений данного многоквартирного дома.
6. В случае принятия положительного решения о размещении наружных блоков кондиционеров на фасадах многоквартирного дома рекомендуется внешние блоки кондиционирования закрывать маскирующими ограждениями (экраны, решетки) в цвет фасада.

Условные обозначения

- 1 - номер позиции согласно ведомости отделки фасадов
- ⊕ - условная координационная ось
- - возможное место для размещения дополнительного оборудования

СОГЛАСОВАНО  
 12 заместитель начальника ДГА  
 г. Перми - главный архитектор  
 Д.Ю. Лапшин  
 2023г.

				002-2023-КП					
				Колерный паспорт объекта капитального строительства по ул. Луначарского, д. 66, Ленинского района г. Перми.					
Изм.	Кол.уч	Лист	№ док.	Подпись	Дата	Многоквартирный жилой дом с помещениями общественного назначения	Стадия	Лист	Листов
	Разработал	Некрасова		<i>HN</i>	05.23		П	5	
				Дворовой фасад			ИП Сушков А.М.		

Боковой фасад в осях Б\*-А



Условные обозначения

- 1 - номер позиции согласно ведомости отделки фасадов, см. лист 1
- Г - условная координационная ось
- - возможное место для размещения дополнительного оборудования

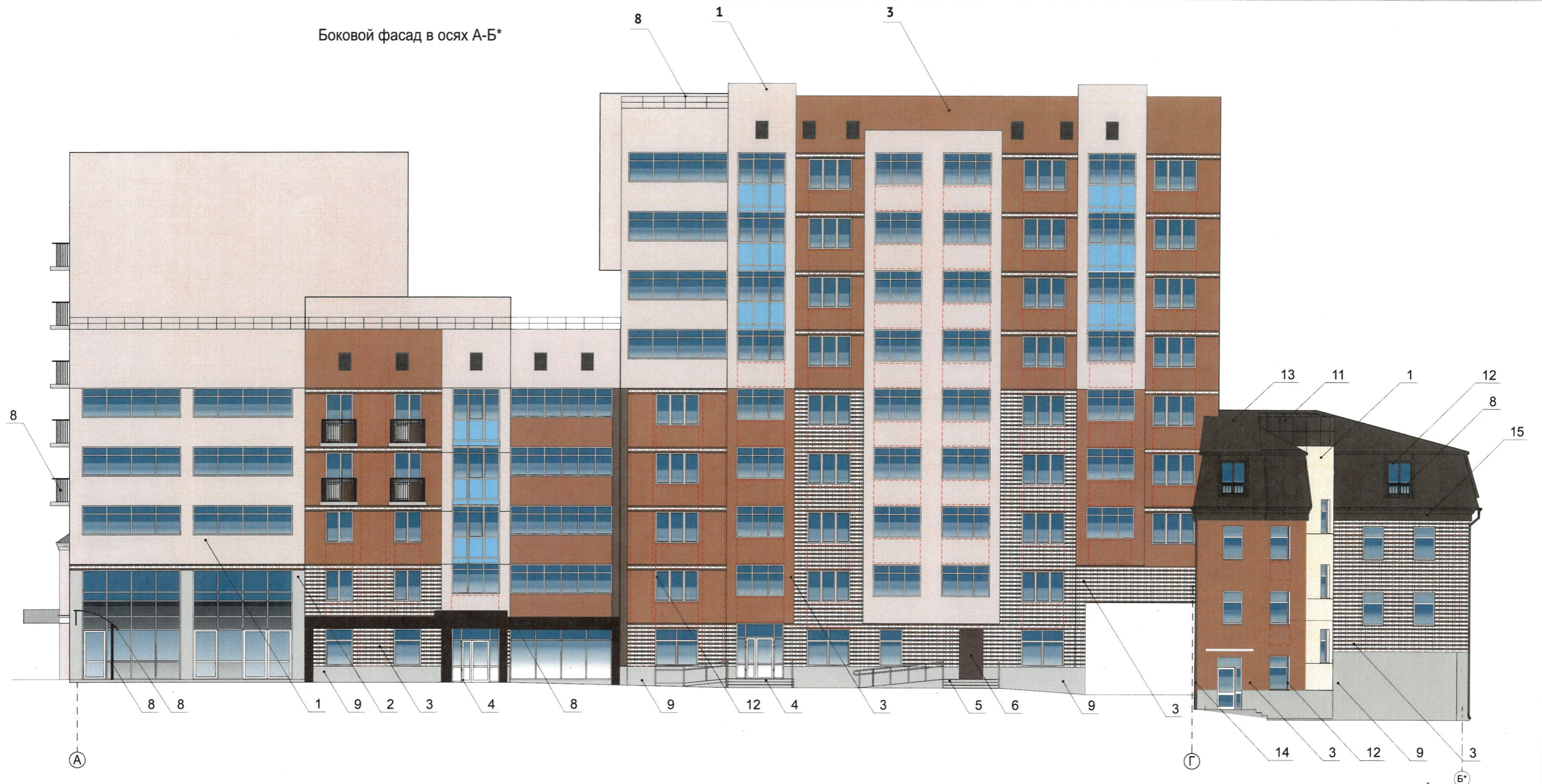
**СОГЛАСОВАНО**  
 Главный архитектор  
 г. Перми - главный архитектор  
 Д.Ю. Папшин  
 «05» 05 2023 г.

Условия размещения дополнительного оборудования см. лист 6

					002-2023-КП				
					Колерный паспорт объекта капитального строительства по ул. Луначарского, д. 66, Ленинского района г. Перми.				
Изм.	Кол.уч	Лист	Недок.	Подпись	Дата	Многоквартирный жилой дом с помещениями общественного назначения	Стадия	Лист	Листов
Разработал	Некрасова			<i>НН</i>	05.23		П	7	
					Дворовой фасад		ИП Сушков А.М.		



Боковой фасад в осях А-Б\*



Условные обозначения

- 1 - номер позиции согласно ведомости отделки фасадов см. лист 1
- Г - условная координационная ось
- - возможное место для размещения дополнительного оборудования

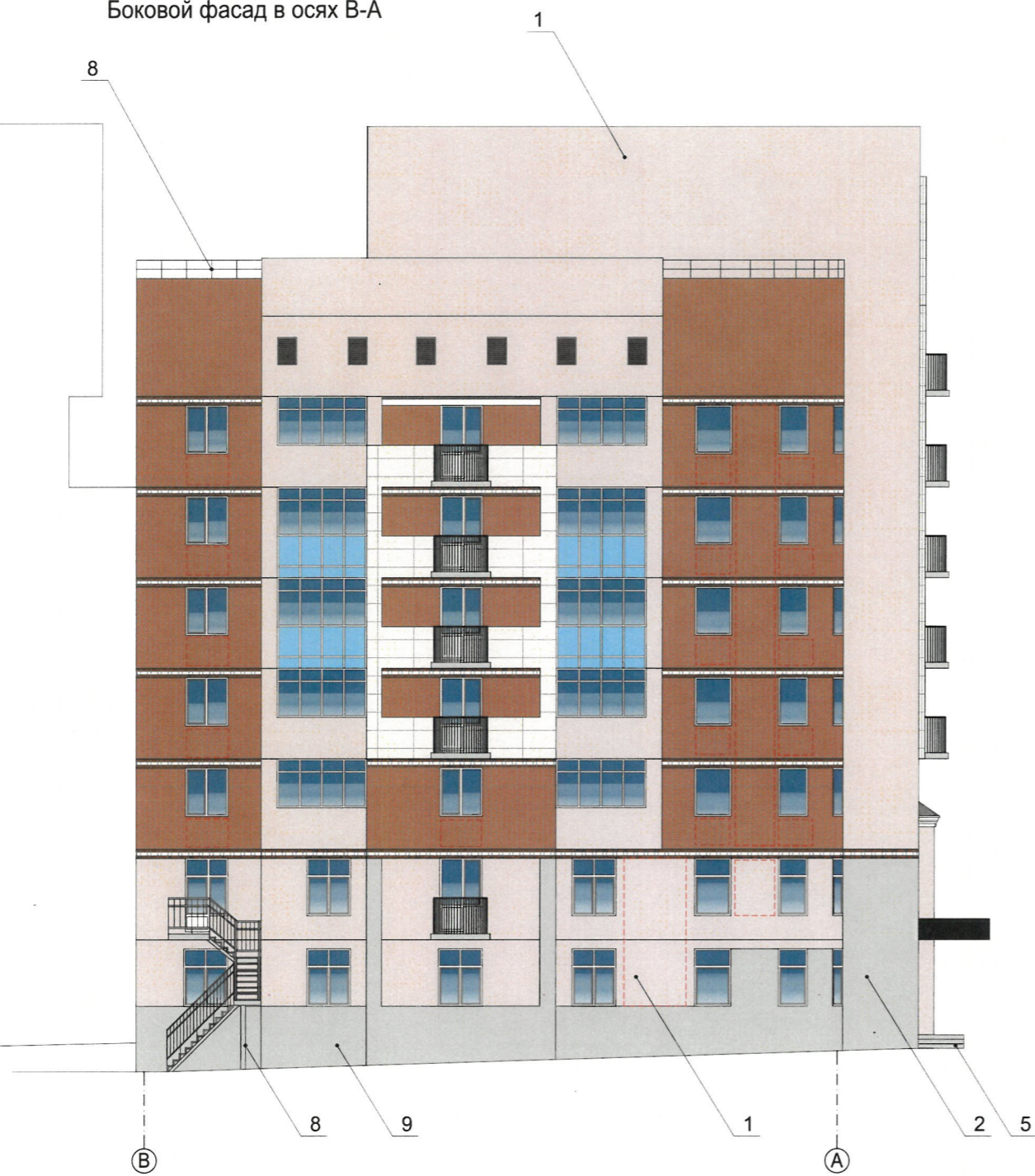
СОГЛАСОВАНО  
 Начальник ДГА  
 г. Перми - главный архитектор  
 Д.Ю. Лапшин  
 «30» 05 2023 г.

**ПРИМЕЧАНИЕ:**

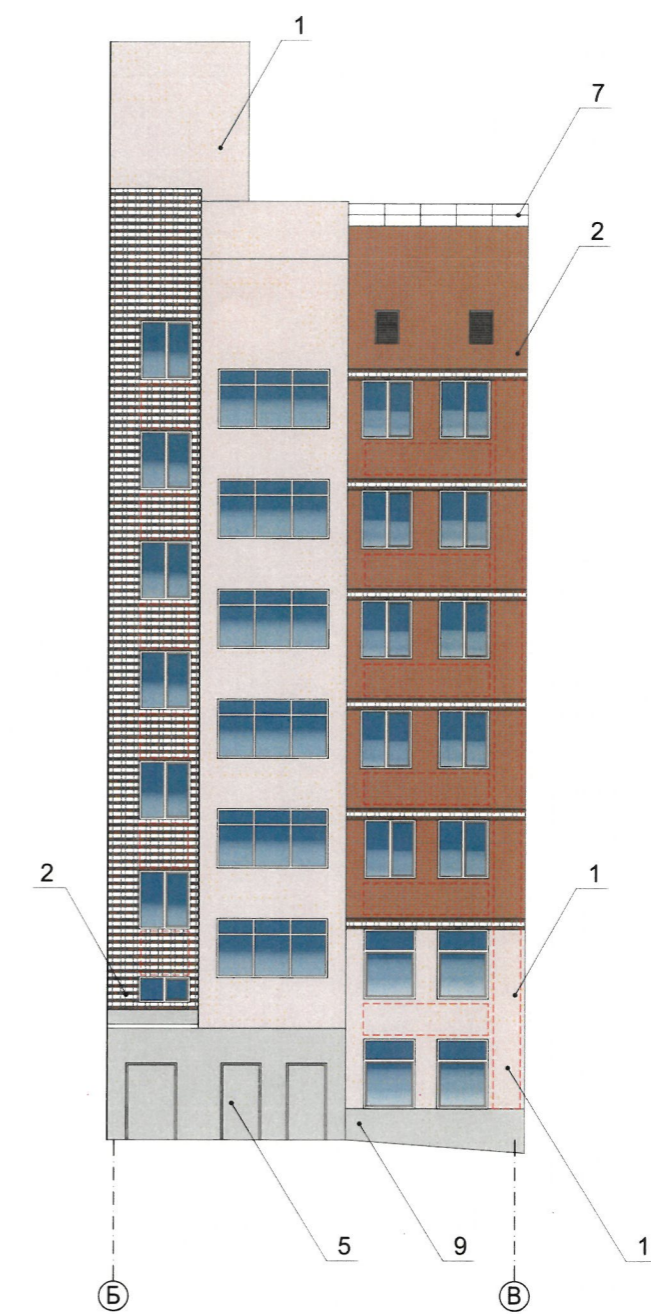
Условия размещения дополнительного оборудования см. лист 6

002-2023-КП					
Колерный паспорт объекта капитального строительства по ул. Луначарского, д. 66, Ленинского района г. Перми.					
Изм.	Кол.уч	Лист	Недок.	Подпись	Дата
				НН	05.23
Многоквартирный жилой дом с помещениями общественного назначения				Стадия	Лист
				П	8
Боковой фасад				ИП Сушков А.М.	

Боковой фасад в осях В-А



Боковой фасад в осях Б-В



Условные обозначения

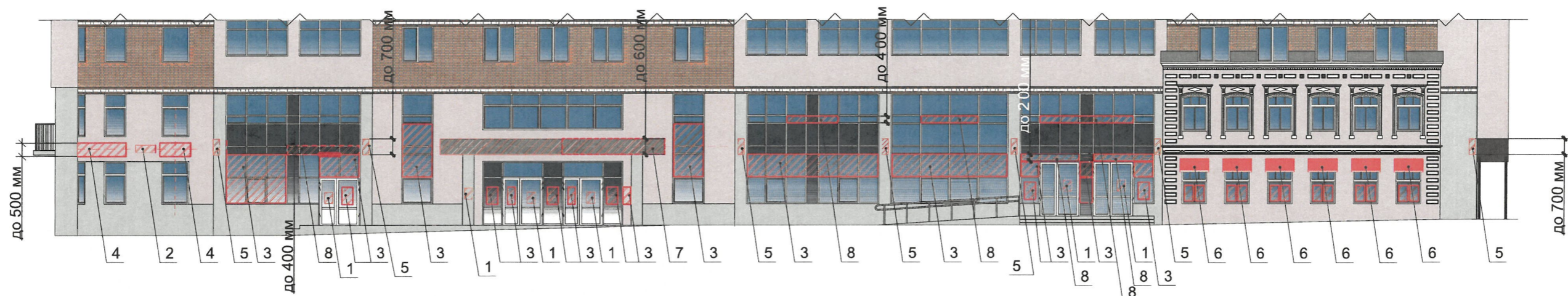
- 1 - номер позиции согласно ведомости отделки фасадов, см. лист 1
- Г - условная координационная ось
- - возможное место для размещения дополнительного оборудования

СОГЛАСОВАНО  
 заместитель начальника ДГА  
 г. Перми - главный архитектор  
 Д.Ю. Лапшин  
 20.05.23г.

Условия размещения дополнительного оборудования см. лист 6

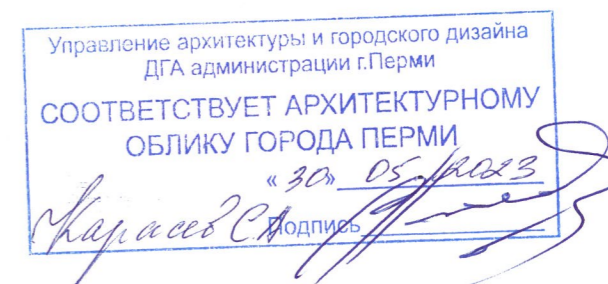
					002-2023-КП				
					Колерный паспорт объекта капитального строительства по ул. Луначарского, д. 66, Ленинского района г. Перми.				
Изм.	Кол.уч	Лист	Недок.	Подпись	Дата	Многоквартирный жилой дом с помещениями общественного назначения	Стадия	Лист	Листов
	Разработал	Некрасова		<i>HN</i>	05.23		П	9	
					Боковые фасады			ИП Сушков А.М.	

Главный фасад по ул.Луначарского в осях 1-4







Ведомость средств размещения информации, рекламных конструкций

№	тип объекта, материал, крепление	цвет (с указанием RAL)	наличие подсветки
1	Информационная табличка (режимник). Одиночная (500x700) Оргстекло, пластик, металл, пленка	Фирменные цвета	Возможна подсветка
2	Указатель с наименованием улицы и номером дома (здания). Пластик, металл. (пункт 11.4.2 решения Пермской городской Думы от 15.12.2020 №277)	Синий: R-(0), G-(20), B-(120), белый	Возможна подсветка
3	Информация – не сплошная пленочная аппликация в виде текста или контурного изображения на стекле. Площадь выклейки – не более 30% от площади одного поля остекления. Самоклеющиеся пленки по стеклу. или Вывеска – панно (постер или световой короб), размещенное в оконном проеме за стеклом. Площадь панно – не более 50% от площади одного поля остекления, отступ от остекления не менее чем на 0,15 м. Металл, пластик, пленки.	Фирменные цвета	Внешняя или внутренняя, светодиодами
4	Вывеска - объемные буквы и /или логотипы без подложки на металлических направляющих в цвет фасада на стене здания. Металл, пластик, пленки	Фирменные цвета	Внешняя или внутренняя, светодиодами
5	Панель-кронштейн. Металл, пластик, пленки	Фирменные цвета	Внешняя или внутренняя, светодиодами
6	Маркиза выдвигающая с логотипом. Металлический каркас, специализированная ткань.	Фирменные цвета	Возможна подсветка
7	Вывеска - объемные буквы и /или логотипы без подложки на металлических направляющих на козырьке. Металл, пластик, пленки	Фирменные цвета	Внешняя или внутренняя, светодиодами
8	Вывеска - объемные буквы и /или логотипы без подложки на направляющих на фоне витража. Металл, пластик, пленки	Фирменные цвета	Внешняя или внутренняя, светодиодами



Условные обозначения

-  - единая горизонтальная ось размещения объектов
-  - место допустимого размещения средств размещения информации, рекламных конструкций
-  - номер позиции согласно Ведомости средств размещения информации, рекламных конструкций
-  - условная координационная ось

					002-2023-КП				
					Колерный паспорт объекта капитального строительства по ул. Луначарского, д. 66, Ленинского района г. Перми.				
Изм.	Кол.уч	Лист	№ док.	Подпись	Дата				
	Разработал	Некрасова		<i>НК</i>	05.23	Многоквартирный жилой дом с помещениями общественного назначения	Стадия	Лист	Листов
							П	10	
Размещение средств размещения информации, рекламных конструкций							ИП Сушков А.М.		





Боковой фасад в осях А-Б\*



**ПРИМЕЧАНИЕ:**

1. Место размещения информации располагается относительно условной прямой линии – единой горизонтальной оси. Местоположение оси на фасаде определяется как половина расстояния между верхним и нижним архитектурным элементом (окна, наличники, карниз, фриз и др.), выделяющимся (западающим, выступающим) из плоскости стены.
2. Размещение вывесок и рекламных конструкций должно осуществляться в границах места допустимого размещения средств размещения информации, рекламных конструкций, установленных данным колерным паспортом объекта капитального строительства.
3. Размещение вывесок по отношению друг к другу, их конфигурация, наполненность информацией должны соответствовать Стандартным требованиям к вывескам, их размещению и эксплуатации (далее - Стандартные требования), утвержденным Решением Пермской городской Думы от 15.12.2020 №277.
4. В случае, если планируемые к размещению вывески не соответствуют типу и местам размещения средства размещения информации, рекламных конструкций колерного паспорта, потребуется внесение изменений в настоящий колерный паспорт.
5. Максимальный размер информационных табличек – 0,5 м x 0,7 м (пункт 2.13 Стандартных требований).
6. Узел крепления каждого типа объекта информации разрабатывается отдельным рабочим проектом.
7. В случае размещения рекламной конструкции на фасаде здания, строения, сооружения, такая конструкция должна быть отражена в составе нового колерного паспорта, а ее размещение должно осуществляться в соответствии с действующим порядком установки эксплуатации рекламных конструкций на территории города Перми, утвержденным решением Пермской городской Думы от 27.01.2009 № 11, с последующим получением на установку и эксплуатацию рекламной конструкции в установленном порядке.
8. В случае возникновения спорных ситуаций с другими организациями в отношении мест размещения вывесок, расположенных не в границах занимаемого помещения, регулирование конфликта и окончательное решение по размещению вывесок той или иной претендующей организации принимает владелец данного объекта.
9. В случае возникновения спорных ситуаций с другими организациями в отношении мест размещения нестандартных вывесок, расположенных не в границах занимаемого помещения, регулирование конфликта и окончательное решение по размещению вывесок той или иной претендующей организации в соответствии с положениями Жилищного кодекса Российской Федерации должно приниматься на собрании собственников помещений в многоквартирном доме.
10. Размещение вывесок, перекрывающих оконные проемы, а также расположенных на балконах, лоджиях зданий и сооружений должно быть согласовано с собственниками помещений, к которым относится балкон и данный оконный проем.
11. В случае возникновения спорных ситуаций в отношении места размещения информационной конструкции на парапете кровли/кровле/стене у кровли, регулирование конфликта и окончательное решение по размещению информационной конструкции должно приниматься на собрании собственников помещений в многоквартирном доме в соответствии с положениями Жилищного кодекса Российской Федерации.

**Условные обозначения**

-  - единая горизонтальная ось размещения объектов
-  - место допустимого размещения средств размещения информации, рекламных конструкций
-  1 - номер позиции согласно Ведомости средств размещения информации, рекламных конструкций
-  - условная координационная ось

					002-2023-КП				
					Колерный паспорт объекта капитального строительства по ул. Луначарского, д. 66, Ленинского района г. Перми.				
Изм.	Кол.уч	Лист	Недок.	Подпись	Дата	Многоквартирный жилой дом с помещениями общественного назначения	Стадия	Лист	Листов
				НК	05.23		П	11	
					Размещение средств размещения информации, рекламных конструкций		ИП Сушков А.М.		

Управление архитектуры и городского дизайна  
ДГА администрации г.Перми

**СООТВЕТСТВУЕТ АРХИТЕКТУРНОМУ  
ОБЛИКУ ГОРОДА ПЕРМИ**

«30.05.2023»

Карасев С.А. Подпись

Боковой фасад в осях В-А



Управление архитектуры и городского дизайна  
ДГА администрации г.Перми  
**СООТВЕТСТВУЕТ АРХИТЕКТУРНОМУ  
ОБЛИКУ ГОРОДА ПЕРМИ**  
«30» 05. 2023  
Подпись: *Н. Карасов*

**ПРИМЕЧАНИЕ:**

Ведомость средств размещения информации, рекламных конструкций см.лист 9

**Условные обозначения**





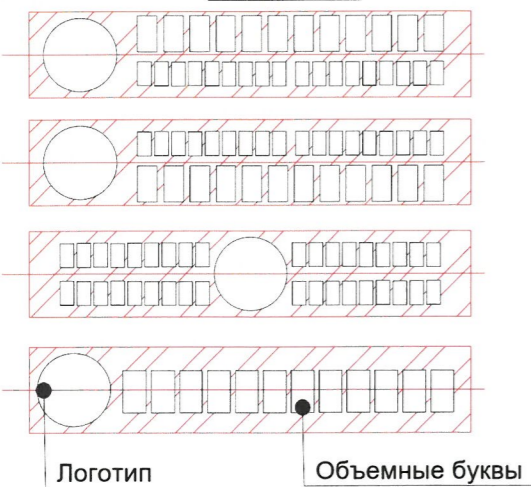
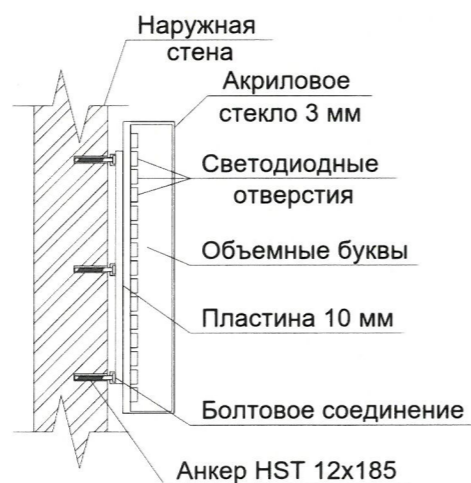
-  - место допустимого размещения средств размещения информации, рекламных конструкций
-  - номер позиции согласно Ведомости средств размещения информации, рекламных конструкций
-  - условная координационная ось
-  - единая горизонтальная ось размещения объектов

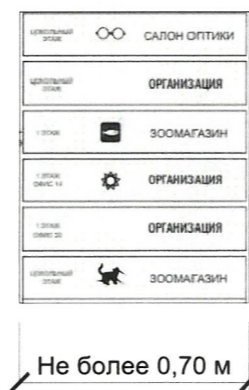
Схема компоновки объемных букв и/или логотипов, относительно оси и места размещения средств размещения информации



Узел крепления средств размещения информации



Пример сгруппированных модульных табличек



					002-2023-КП				
					Колерный паспорт объекта капитального строительства по ул. Луначарского, д. 66, Ленинского района г. Перми.				
Изм.	Кол.уч	Лист	№ док.	Подпись	Дата	Многоквартирный жилой дом с помещениями общественного назначения	Стадия	Лист	Листов
Разработал	Некрасова			<i>НН</i>	05.23		П	12	
Размещение средств размещения информации, рекламных конструкций							ИП Сушков А.М.		

Позиция согласно ведомости отделки фасадов	Координаты цвета: RAL 4009	C	40	
		M	40	
		Y	30	
		K	0	
		R	163	
		G	137	
		B	149	
1, 9				

Позиция согласно ведомости отделки фасадов	Координаты цвета: RAL 9010	C	0	
		M	0	
		Y	5	
		K	0	
		R	247	
		G	249	
		B	239	
4, 7, 10				

Позиция согласно ведомости отделки фасадов	Координаты цвета: RAL 8017	C	60	
		M	80	
		Y	80	
		K	80	
		R	68	
		G	50	
		B	45	
8, 11, 12, 13, 14, 15				

Позиция согласно ведомости отделки фасадов	Координаты цвета: RAL 7045	C	20	
		M	10	
		Y	10	
		K	40	
		R	145	
		G	150	
		B	154	
6, 8, 9				

Позиция согласно ведомости отделки фасадов	Координаты цвета: RAL 9003	C	0	
		M	0	
		Y	0	
		K	0	
		R	244	
		G	248	
		B	244	
1, 12				

Позиция согласно ведомости отделки фасадов	Координаты цвета: RAL 9022	C	21	
		M	14	
		Y	14	
		K	31	
		R	156	
		G	156	
		B	156	
5				

Позиция согласно ведомости отделки фасадов	Координаты цвета: RAL 3007	C	60	
		M	100	
		Y	70	
		K	80	
		R	64	
		G	34	
		B	37	
6				

**СОГЛАСОВАНО**  
1<sup>й</sup> заместитель начальника ДГА  
г. Перми - главный архитектор  
*Д.Ю. Лапшин*  
2013 г.

**ПРИМЕЧАНИЕ:**

Цвета в стандарте RAL и цветовой палитре CMYK, RGB приведены с сайта <https://colorscheme.ru/> (каталог цветов RAL CLASSIC, RAL DESIGN).

002-2023-КП					
Колерный паспорт объекта капитального строительства по ул. Луначарского, д. 66, Ленинского района г. Перми.					
Изм.	Кол.уч	Лист	Недок.	Подпись	Дата
	Разработал	Некрасова		<i>НК</i>	05.23
Многоквартирный жилой дом с помещениями общественного назначения				Стадия	Лист
				П	13
Эталоны колеров				ИП Сушков А.М.	