

ООО "ПрИнС"

№ 059-22-01-26-1671 от 08.06.2023  
Номер и дата входящего заявления о согласовании колерного паспорта (заполняется ДГА)

Заказчик: Ракитина В.Н.

**ПАСПОРТ ВНЕШНЕГО ОБЛИКА ОБЪЕКТА КАПИТАЛЬНОГО СТРОИТЕЛЬСТВА  
(КОЛЕРНЫЙ ПАСПОРТ)**

АДРЕС ОБЪЕКТА: г. Пермь, административный район Свердловский,  
улица Максима Горького, здание (строение) № 51.

19-04-23-ОФ

ПЕРМЬ, 2023 г.



## Инструкция

### о порядке производства работ, связанных с окраской фасадов и всех наружных частей зданий, сооружений, строений, расположенных на территории г.Перми

1. Окраска (отделка) фасадов и всех наружных частей зданий, сооружений, строений, расположенных на территории города Перми, может производиться лишь на основании паспорта внешнего облика объекта капитального строительства (колерного паспорта), согласованного с департаментом градостроительства и архитектуры администрации г. Перми (далее - ДГА).
2. До начала процесса окраски (отделки) здания или какого-либо сооружения должны быть произведены работы по капитальному ремонту всех без исключения его наружных частей, подлежащих окраске.
3. До начала ремонта зданий, имеющих газосветовую рекламу, сообщить рекламораспространителю о предстоящих работах на фасаде здания с целью сохранения вывесок либо их демонтажа.
4. Полуразрушенные и разрушенные архитектурные художественно-скульптурные элементы фасада: карнизы, фризы, колонны, пилястры, сандрики, кронштейны, обрамления проемов, различные лепные украшения, барельефы, мозаика, художественная роспись и т.п. подлежат обязательному восстановлению в своем первоначальном виде. Категорически запрещается производить окраску здания без предварительного восстановления указанных элементов декора фасада.
5. Металлические поверхности отдельных элементов фасада: чугунные решетки, ограждения балконов и лестниц, элементы входных групп, двери, кронштейны и прочие архитектурно-художественные элементы фасада перед окраской очищаются от грязи, ржавчины, старой краски и покрываются вновь атмосферостойкой краской для металлических поверхностей.
6. В соответствии с выданными образцами цвета (колерами) на окраску (отделку) здания организация, производящая ремонт здания, составляет пробные образцы цвета, которые наносятся на подготовленную для покраски поверхность стены в уровне 1-го этажа здания (не выше 1,5 метров от земли).
7. Проверку и согласование пробного образца цвета (выкраса колера) производит уполномоченный представитель ДГА. Без указанных проверки и согласования производить окраску (отделку) фасадов здания категорически запрещается.
8. Домоуправления, организации и учреждения, производящие окраску (отделку) и связанный с нею ремонт фасадов здания, несут ответственность за выполнение настоящей инструкции и могут быть привлечены к административной ответственности за ее нарушение в соответствии со статьей 6.8.2 «Нарушение требований к внешнему виду фасадов зданий, строений, сооружений» Закона Пермского края от 06.04.2015 № 460-ПК «Об административных правонарушениях в Пермском крае».
9. По всем вопросам, связанным с производством работ, необходимо обращаться в ДГА по адресу: г. Пермь, ул. Сибирская, 15, каб. 315, тел. 212-76-98.

#### Ведомость ссылочных и прилагаемых документов

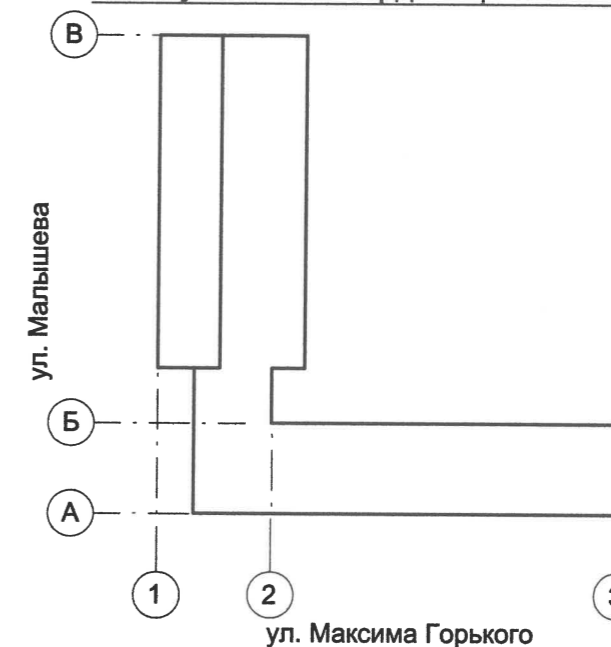
ОБОЗНАЧЕНИЕ	НАИМЕНОВАНИЕ	ПРИМЕЧАНИЕ
Решение Пермской городской Думы от 15.12.2020 №277	Об утверждении правил благоустройства территории города Перми	
Постановление администрации г. Перми от 22.02.2017 №130	"Об утверждении формы и Порядка согласования паспорта внешнего облика объекта капитального строительства (колерного паспорта)"	
Ранее разработанный колерный паспорт: от 18.09.2018 №059-22-01-40-2834	Колерный паспорт объекта капитального строительства по ул. Максима Горького, 51, Свердловского района г.Перми	Согл. 26.10.2018



#### Условные обозначения:

- 1 - Жилой дом со встроенными помещениями общественного назначения расположенный по адресу: г. Пермь, Свердловский район, ул. Максима Горького, 51.
- - Фасады с местами размещения средств размещения информации, рекламных конструкций
- - Красные линии
- - Земельный участок с кадастровым № 59:01:4410152:3

#### План условных координационных осей



				19-04-23-ОФ		
				Колерный паспорт объекта капитального строительства по ул. Максима Горького, 51, Свердловского района г. Перми		
ИЗМ.	КОЛ.УЧ.	ЛИСТ	Н ДОК.	ПОДПИСЬ	ДАТА	
Разраб.	Жуков				05.23	
				Жилой дом со встроенными помещениями общественного назначения		
				СТАДИЯ	ЛИСТ	ЛИСТОВ
				П	2	
				Общие данные (окончание)		ООО "ПрИнС"

Существующие состояние фасадов

Фасад со стороны ул. Малышева (в осях В-А)



Дворовой фасад ( в осях 3-2)



Фасад со стороны ул. Максима Горького (в осях 1-3)



Дворовой фасад ( в осях Б-В)



Фотофиксация выполнена 05.2023

				19-04-23-ОФ			
				Колерный паспорт объекта капитального строительства по ул. Максима Горького, 51, Свердловского района г. Перми			
ИЗМ.	КОЛ.	УЧ.	ЛИСТ	И	ДОК.	ПОДПИСЬ	ДАТА
Разраб.	Жуков						05.23
				Жилой дом со встроенными помещениями общественного назначения			
				СТАДИЯ	ЛИСТ	ЛИСТОВ	
				П	3		
				Существующее состояние фасадов			
				ООО "ПрИнС"			

Существующие состояние фасадов

Фото существующих входных групп по ул. Малышева (в осях В-А)



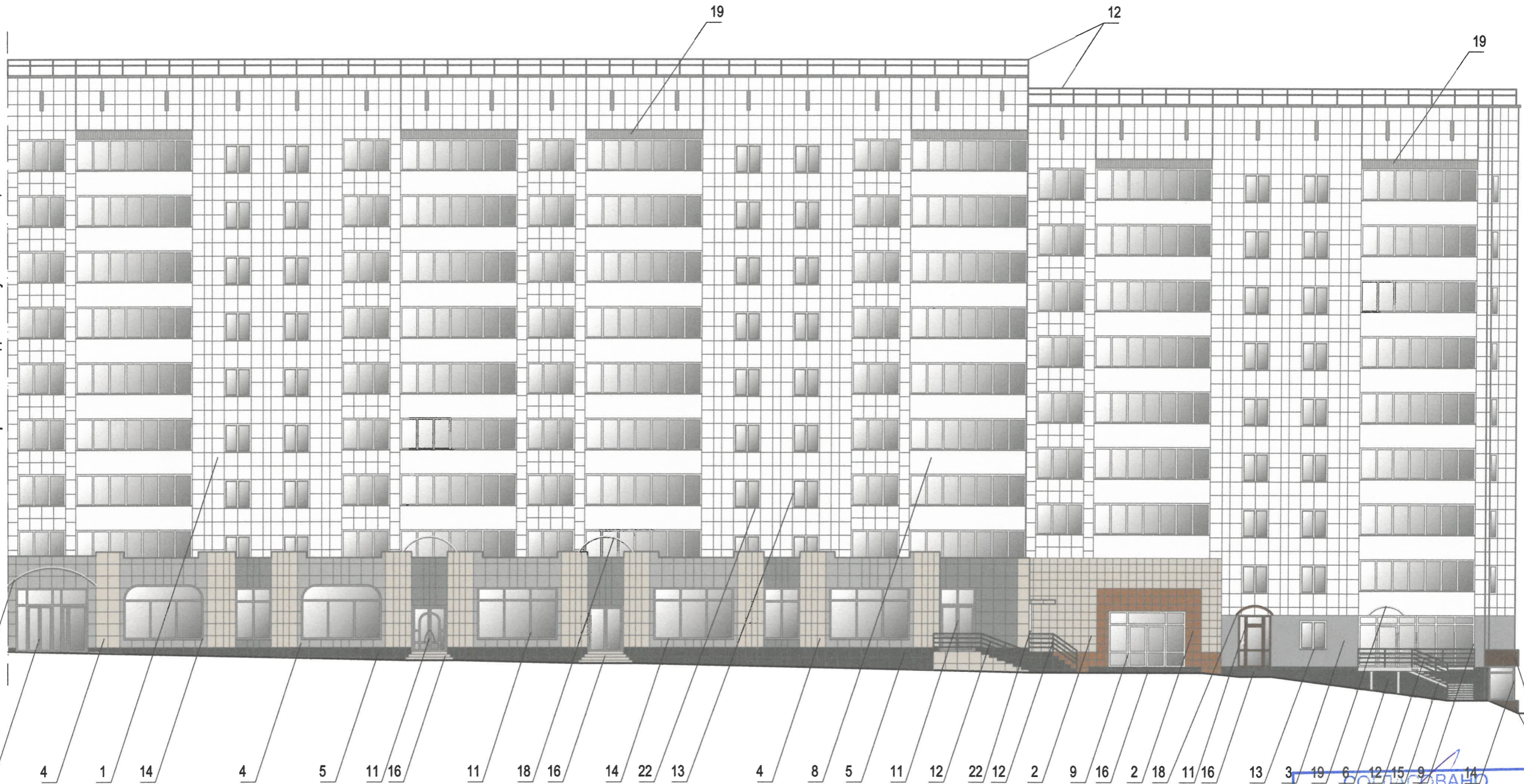
Фото существующих входных групп по ул. Максима Горького (в осях 1-3)



Фотофиксация выполнена 05.2023

				19-04-23-ОФ				
				Колерный паспорт объекта капитального строительства по ул. Максима Горького, 51, Свердловского района г. Перми				
ИЗМ.	КОЛ.УЧ	ЛИСТ	Н ДОК.	ПОДПИСЬ	ДАТА	СТАДИЯ	ЛИСТ	ЛИСТОВ
Разраб.	Жуков				05.23	П	4	
				Существующее состояние фасадов			ООО "Принс"	

Примыкает к зданию по ул. Малышева, 3



**Примечание (начало):**

1. В случае, если наружные лестницы при дополнительно устроенных входах в общественные помещения здания выходят за границы предоставленного земельного участка и красные линии квартала, то устройство дополнительных или переустройство существующих входных групп требует получения разрешения в установленном порядке.
2. Требования к входным группам установлены пунктом 11.7 Правил благоустройства территории города Перми, утвержденных Решением Пермской городской Думы от 15.12.2020 № 277.
3. При размещении новой входной группы, изменении входной группы при проведении реконструкции, капитального ремонта здания, строения, сооружения требуется разработка проекта колерного паспорта.
4. Размещение входных групп, расположенных в границах территорий достопримечательных мест на территории города Перми, должно соответствовать требованиям, установленным органом охраны объектов культурного наследия.
5. Требования к входным группам, расположенным в границах территорий общего пользования, за исключением входных групп, расположенных в границах территорий достопримечательных мест:
  - архитектурные элементы входных групп (крыльца, входная площадка, ступени, лестницы, ограждения, парапеты, роллетные системы (рольставни), козырьки, приямки, пандусы или подъемные устройства для маломобильных групп населения) должны быть выполнены параллельно фасаду здания, строения, сооружения на расстоянии не более чем 1,5 м от фасада здания, строения, сооружения и при условии сохранения ширины пешеходной зоны (тротуара) не менее 2 м;
  - размер входной площадки - 1,5 м x 1,85 м;
  - входная группа (приямок) в подвальное или полуподвальное помещение должна быть выполнена параллельно фасаду здания, строения, сооружения с лестницей на расстоянии не более чем 1,5 м от фасада здания, строения, сооружения. По периметру входной группы (приямка) устраивается парапет высотой не более 0,5 м, над входной группой (приямком) устанавливается козырек с водоотводом;
  - на высоте более 0,72 м от уровня земли входная группа должна быть выполнена за счет внутреннего пространства здания, строения, сооружения.

**Условные обозначения:**

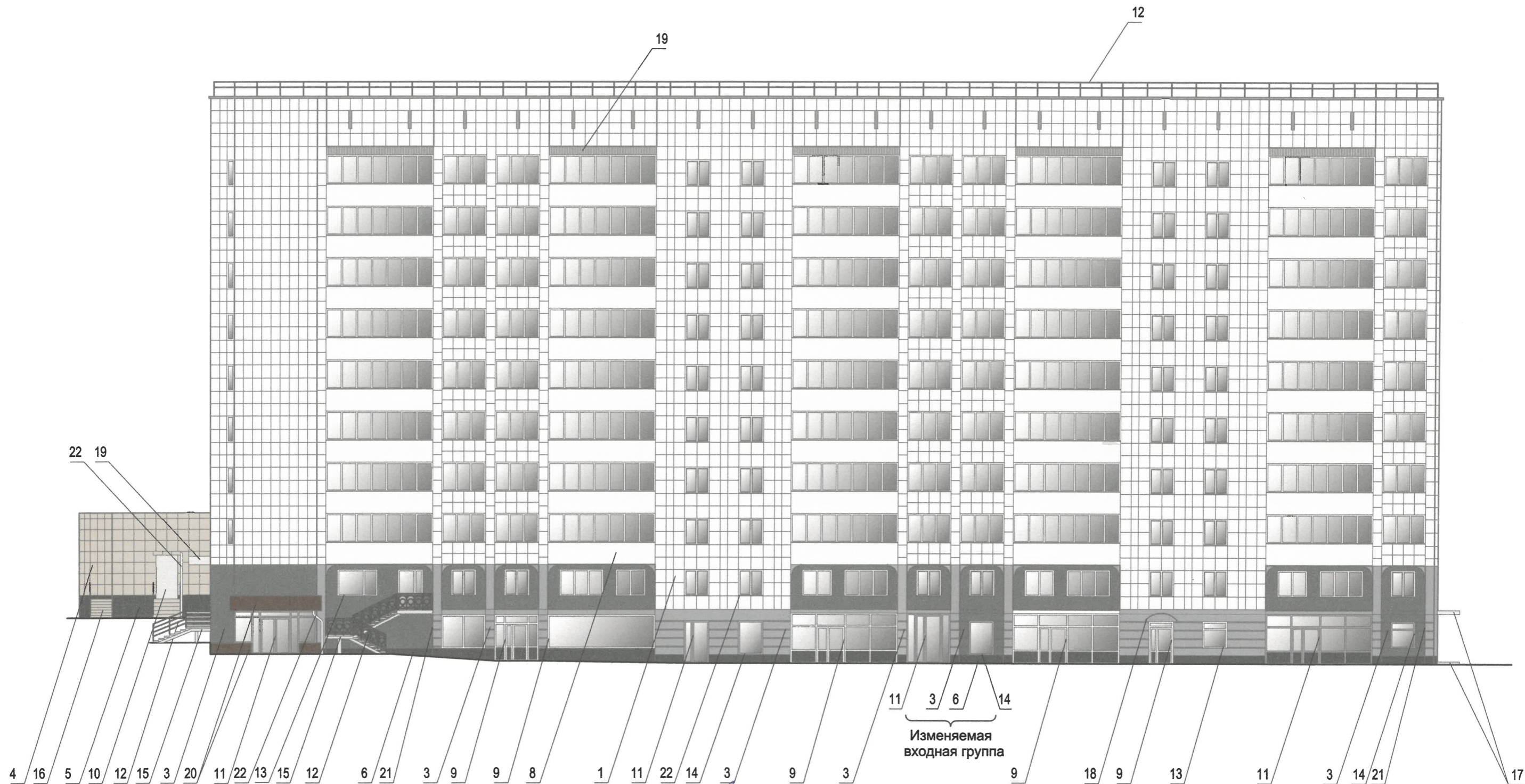
1/ - Выноска и номер позиции согласно ведомости отделки фасадов на листе 1.

**Примечание:**

1. Окончание "Условия устройства и переустройства входных групп" примечания см. лист 6.

СОГЛАСОВАНО  
1й заместитель начальника ДГА  
г. Перми - главный архитектор  
Д.Ю. Лапшин  
« 09 » 06 2023 г.

						19-04-23-0Ф			
						Колерный паспорт объекта капитального строительства по ул. Максима Горького, 51, Свердловского района г. Перми			
ИЗМ.	КОЛ.УЧ	ЛИСТ	И ДОК.	ПОДПИСЬ	ДАТА	Жилой дом со встроенными помещениями общественного назначения	СТАДИЯ	ЛИСТ	ЛИСТОВ
							П	5	
Разраб.	Жуков				05.23	Фасад по ул. Малышева	ООО "ПрИнС"		



**СОГЛАСОВАНО**  
 1<sup>й</sup> заместитель начальника ДГА  
 г. Перми - главный архитектор  
 Д.Ю. Лапшин  
 « 05 » 06 2023 г.

**Примечание (окончание):**

6. Ступени и входная площадка входных групп должны иметь противоскользящее покрытие или полосы.
7. На одном из торцов входной площадки может быть предусмотрен пандус или подъемное устройство для маломобильных групп населения.
8. Наружная кнопка вызывного устройства должна быть размещена в начале заезда на пандус или при входе на подъемное устройство для маломобильных групп населения.
9. Глухие экраны ограждений балконов, лоджий (из профилированного металлического листа, алюминиевых композитных панелей и т.д.) по высоте должны быть не более первоначальной исторической высоты ограждения балкона (лоджии). Нормативную высоту ограждения (1,2 метра) следует обеспечивать за счет внутреннего пространства балкона (лоджии).

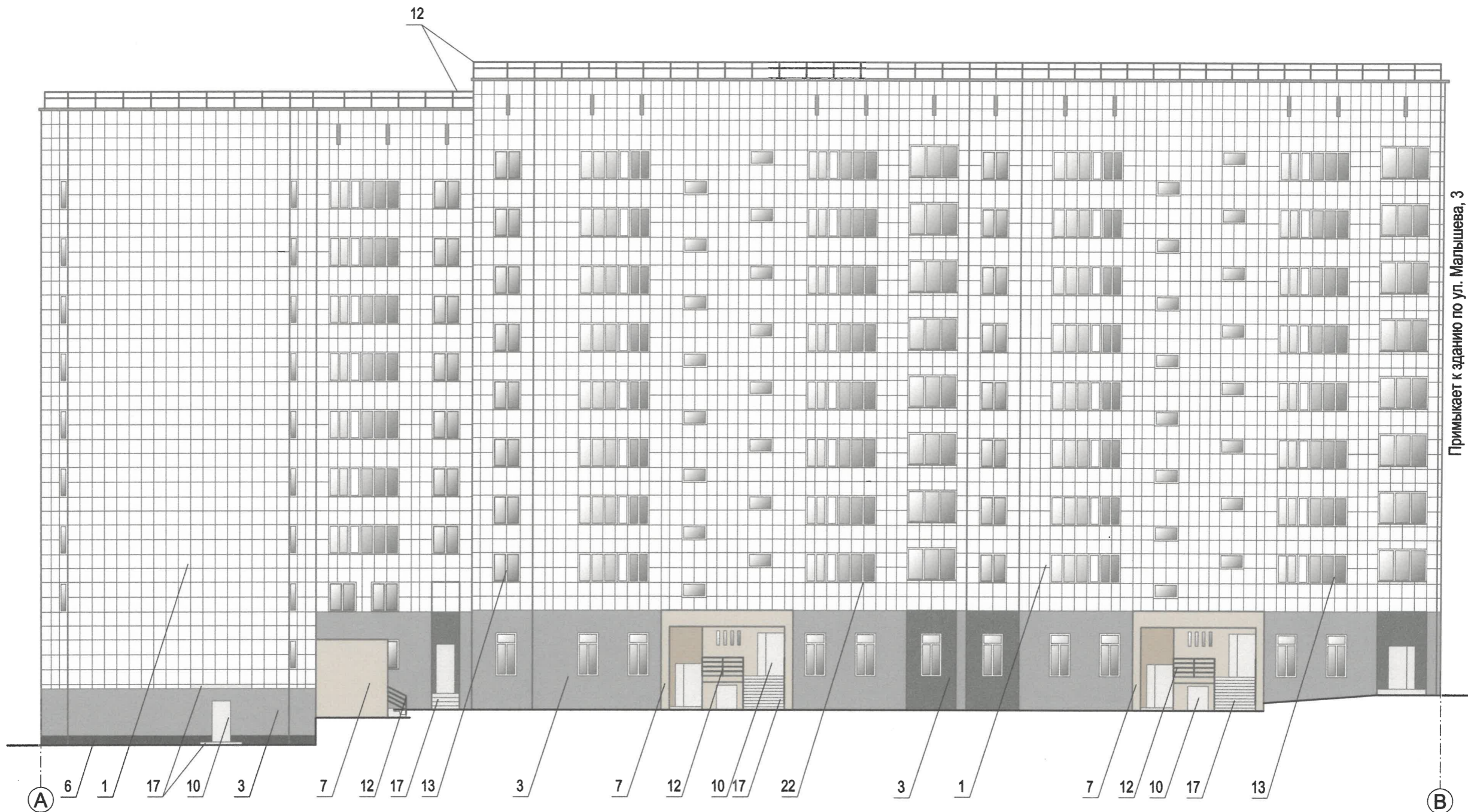
**Условные обозначения:**

1/ - Выноска и номер позиции согласно ведомости отделки фасадов на листе 1.

**Примечание:**

1. Начало примечания "Условия устройства и переустройства входных групп" см. лист 5.

				19-04-23-ОФ		
				Колерный паспорт объекта капитального строительства по ул. Максима Горького, 51, Свердловского района г. Перми		
ИЗМ.	КОЛ.УЧ	ЛИСТ	И ДОК.	ПОДПИСЬ	ДАТА	
Разраб.	Жуков				05.23	
				Жилой дом со встроенными помещениями общественного назначения		
				СТАДИЯ	ЛИСТ	ЛИСТОВ
				П	6	
				Фасад по ул. Максима Горького		ООО "Принс"



**Примечание:**

1. Дополнительное оборудование - размещаемые на фасадах здания, строения, сооружения системы технического обеспечения эксплуатации зданий, строений, сооружений (наружные блоки систем кондиционирования и вентиляции, маскирующие ограждения (экраны, решетки), вентиляционные трубопроводы, антенны, видеорекамеры наружного наблюдения, электрощиты, кабельные линии, иное подобное оборудование), защитные устройства (решетки, рольставни), почтовые ящики, часы, банкоматы, элементы архитектурно-художественной подсветки, флажки и иное оборудование.
2. Размещение дополнительного оборудования, дополнительных элементов и устройств на фасадах объектов капитального строительства рекомендуется при соблюдении следующих условий:
  - соответствие размещения дополнительного оборудования архитектурному решению фасадов, предусмотренному проектной документацией, в соответствии с которой осуществлено строительство (реконструкция) Объекта, с привязкой к единой (вертикальной, горизонтальной) системе осей фасадов;
  - единая горизонтальная ось - условная прямая линия. Определяется как половина расстояния между верхним и нижним архитектурным элементом (окна, наличники, карниз, фриз и другие), выделяющимся (западающим, выступающим) из плоскости стены;
  - единая вертикальная ось - условная прямая линия. Определяется как половина расстояния между границами одного архитектурного элемента (окна, двери, колонны) либо между двумя архитектурными элементами (окна, двери, колонны);
  - комплексное решение размещения оборудования - единое архитектурное и цветовое решение (в том числе размер, форма, материал);
  - размещение дополнительного оборудования на архитектурных деталях, элементах декора, поверхностях с ценной архитектурной отделкой, а также крепление, ведущее к повреждению архитектурных поверхностей, не допускаются.
3. Размещение дополнительного оборудования не должно нарушать законные интересы собственников жилых помещений в непосредственной близости с оборудованием.
4. Рекомендуется наружные системы кондиционирования устанавливать: у жилых помещений - за счет внутреннего пространства балкона/лоджии, у нежилых - за счет пространства помещений.
5. В соответствии со статьей 36 Жилищного кодекса Российской Федерации собственникам помещений в многоквартирном доме решение о возможности или невозможности размещения наружных блоков кондиционеров на фасадах многоквартирного дома может быть принято на общем собрании собственников помещений данного многоквартирного дома.
6. В случае принятия положительного решения о размещении наружных блоков кондиционеров на фасадах многоквартирного дома рекомендуется внешние блоки кондиционирования закрывать маскирующими ограждениями (экраны, решетки) в цвет фасада.

СОГЛАСОВАНО  
1<sup>й</sup> заместитель начальника ДГА  
г. Перми - главный архитектор  
Д.Ю. Лапшин  
«09»/06/2023.

**Условные обозначения:**

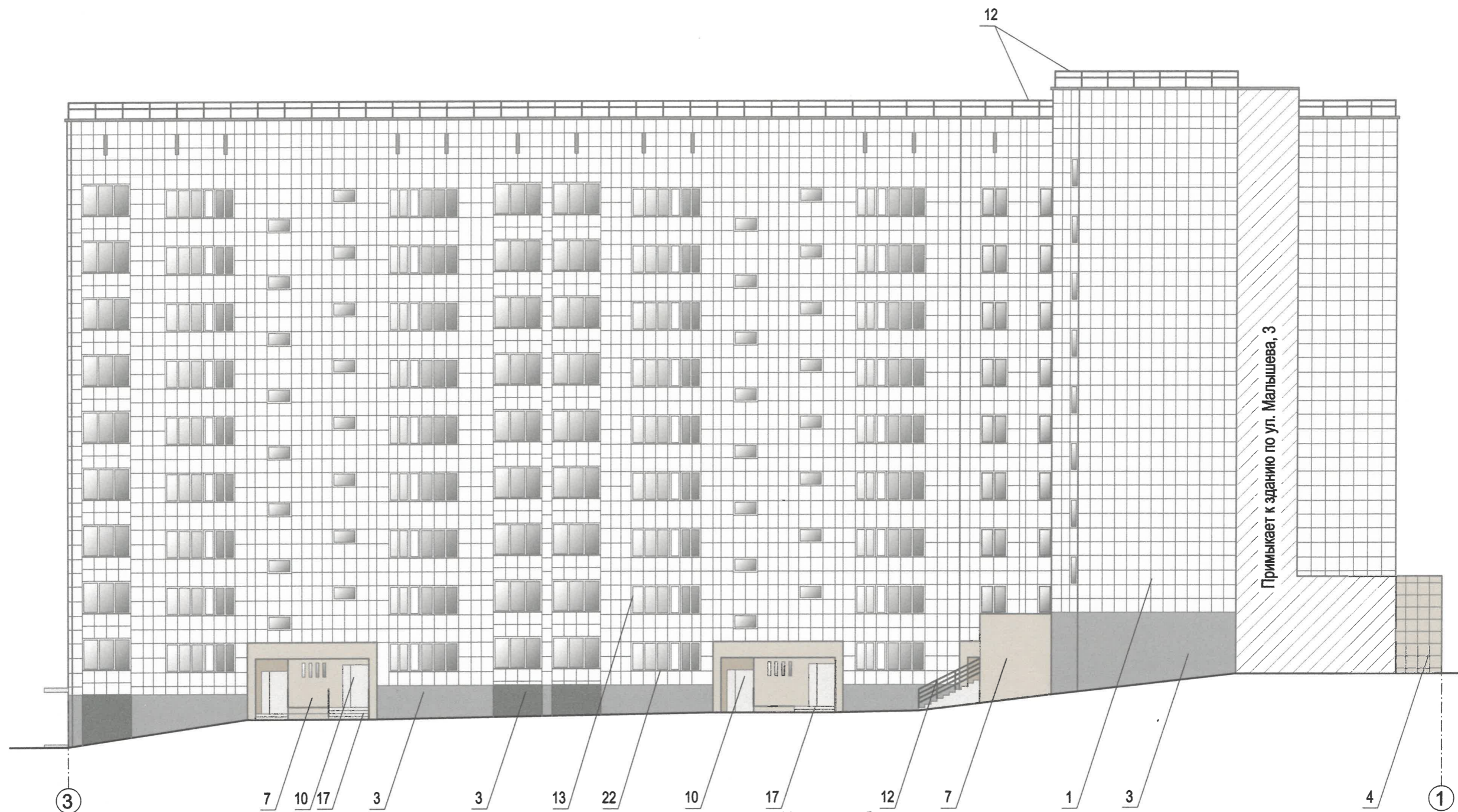
- 1/1 - Выноска и номер позиции согласно ведомости отделки фасадов на листе 1.  
 А - условная координационная ось.

**Примечание:**

1. Условия устройства и переустройства входных групп см.листы 5, 6.

					19-04-23-0Ф			
					Колерный паспорт объекта капитального строительства по ул. Максима Горького, 51, Свердловского района г. Перми			
ИЗМ.	КОЛ.УЧ	ЛИСТ	И ДОК.	ПОДПИСЬ	ДАТА	СТАДИЯ	ЛИСТ	ЛИСТОВ
						П	7	
Разраб.	Жуков				05.23	Жилой дом со встроенными помещениями общественного назначения		
						Дворовой фасад ( в осях А-В)		ООО "ПрИнС"





**Условные обозначения:**

1/1 - Выноска и номер позиции согласно ведомости отделки фасадов на листе 1.

1 - условная координационная ось.

**Примечание:**

1. Условия устройства и переустройства входных групп см.листы 5, 6.

2. Условия размещения дополнительного оборудования см.лист 7.

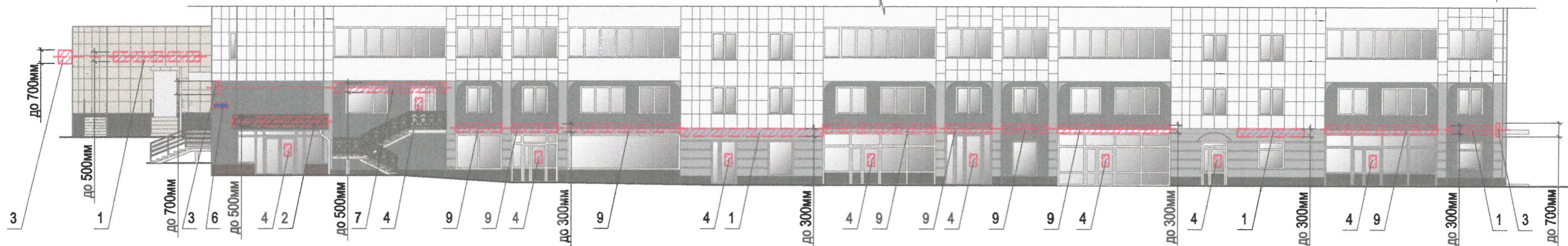
**СОГЛАСОВАНО**  
 1<sup>й</sup> заместитель начальника ДГА  
 г. Перми - главный архитектор  
 Д.Ю. Дашин  
 «09» 06 2023г.

				19-04-23-0Ф		
				Колерный паспорт объекта капитального строительства по ул. Максима Горького, 51, Свердловского района г. Перми		
ИЗМ.	КОЛ.	УЧ.	ЛИСТ	И ДОК.	ПОДПИСЬ	ДАТА
Разраб.	Жуков					05.23
				Жилой дом со встроенными помещениями общественного назначения		
				СТАДИЯ	ЛИСТ	ЛИСТОВ
				П	8	
				Дворовой фасад ( в осях 3-1)		ООО "Принс"

Фасад по ул. Малышева



Фасад по ул. Максима Горького



Ведомость размещения средств размещения информации, рекламных конструкций

ПОЗ.	Тип объекта, материал, способ крепления	Цвет (с указанием RAL)	Наличие подсветки
1	Вывеска-объемные буквы или логотип на металлических направляющих без подложки в цвет фасада на стене здания. Выполнены из оргстекла, пластика, металла, виниловой пленки	Фирменные цвета	Внутренняя или контурная подсветка
2	Вывеска-объемные буквы или логотип на металлических направляющих без подложки на фризе, козырьке. Выполнены из оргстекла, пластика, металла, виниловой пленки	Фирменные цвета	Возможна внутренняя подсветка
3	Панель-кронштейн. Оргстекло, пластик, металл	Фирменные цвета	Возможна внутренняя подсветка
4	Информационная табличка (режимник). Одиночная 500x700. Оргстекло, металл, пластик, выклейки.	Фирменные цвета	Возможна внутренняя подсветка
5	Указатель номера подъезда и квартир.(пункт 11.4.2 Решение Пермской городской Думы от 15.12.2020 №277). Оргстекло, металл, пластик.	Синий фон (R-(0), G-(20), B-(120)), белый	Возможна внутренняя подсветка
6	Указатель с наименованием улицы и номером дома(здания). (пункт 11.4.2 Решение Пермской городской Думы от 15.12.2020 №277).Пластик, металл.	Синий фон (R-(0), G-(20), B-(120)), белый	Возможна внутренняя подсветка
7	Вывеска-объемные буквы или логотип на металлических направляющих без подложки под лоджией . Выполнены из оргстекла, пластика, металла, виниловой пленки	Фирменные цвета	Внутренняя или контурная подсветка
8	Вывеска-объемные буквы и/или логотипы на металлических направляющих без подложки на фоне витража. Выполнены из пластика, металла,виниловой пленки.	Фирменные цвета	Возможна внутренняя подсветка
9	Вывеска-объемные буквы и/или логотипы на металлических направляющих без подложки на кровле цокольного этажа. Выполнены из пластика, металла, виниловой пленки.	Фирменные цвета	Возможна внутренняя подсветка

Управление архитектуры и городского дизайна  
ДГА администрации г.Перми  
СООТВЕТСТВУЕТ АРХИТЕКТУРНОМУ  
ОБЛИКУ ГОРОДА ПЕРМИ  
«03» 06/2023  
Подпись

Условные обозначения:

1/ - Выноска и номер позиции согласно ведомости размещения средств размещения информации, рекламных конструкций.

- Место допустимого размещения средств размещения информации, рекламных конструкций

- Ось размещения средств размещения информации, рекламных конструкций

				19-04-23-ОФ		
				Колерный паспорт объекта капитального строительства по ул. Максима Горького, 51, Свердловского района г. Перми		
ИЗМ.	КОЛ.УЧ.	ЛИСТ	И ДОК.	ПОДПИСЬ	ДАТА	
Разраб.	Жуков				05.23	
				Жилой дом со встроенными помещениями общественного назначения		
				СТАДИЯ	ЛИСТ	ЛИСТОВ
				П	9	
				Размещение средств размещения информации, рекламных конструкций		
				ООО "ПрИнс"		

Дворовой фасад ( в осях А-В)



Дворовой фасад ( в осях 3-1)



Управление архитектуры и городского дизайна  
ДГА администрации г.Перми  
**СООТВЕТСТВУЕТ АРХИТЕКТУРНОМУ  
ОБЛИКУ ГОРОДА ПЕРМИ**  
« 03 06 / 2023 »  
Подпись: Сафеева

Условия размещения средств размещения информации, рекламных конструкций .

1. Место размещения информации располагается относительно условной прямой линии - единой горизонтальной оси. Местоположение оси на фасаде определяется как половина расстояния между верхним и нижним архитектурным элементом (окна, наличники, карниз, фриз и др.), выделяющимся (западающим, выступающим) из плоскости стены.
2. Размещение вывесок и рекламных конструкций должно осуществляться в границах места допустимого размещения средств размещения информации, рекламных конструкций, установленных данным колерным паспортом объекта капитального строительства.
3. Размещение вывесок по отношению друг к другу, их конфигурация, наполненность информацией должны соответствовать Стандартным требованиям к вывескам, их размещению и эксплуатации (далее - Стандартные требования), утвержденным Решением Пермской городской Думы от 15.12.2020 №277.
4. В случае, если планируемые к размещению вывески не соответствуют Стандартным требованиям и действующему колерному паспорту, требуется внесение изменений в колерный паспорт путем разработки нового колерного паспорта.
5. Максимальный размер информационных табличек - 0,5 м x 0,7 м (пункт 2.13 Стандартных требований).
6. Узел крепления каждого типа объекта информации разрабатывается отдельным рабочим проектом.
7. В случае размещения рекламной конструкции на фасаде здания, строения, сооружения, такая конструкция должна быть отражена в составе нового колерного паспорта, а ее размещение должно осуществляться в соответствии с действующим порядком установки эксплуатации рекламных конструкций на территории города Перми, утвержденным решением Пермской городской Думы от 27.01.2009 № 11, с последующим получением на установку и эксплуатацию рекламной конструкции в установленном порядке.
8. В случае возникновения спорных ситуаций с другими организациями в отношении мест размещения вывесок, расположенных не в границах занимаемого помещения, регулирование конфликта и окончательное решение по размещению вывесок той или иной претендующей организации принимает владелец данного объекта.
9. В случае возникновения спорных ситуаций с другими организациями в отношении мест размещения нестандартных вывесок, расположенных не в границах занимаемого помещения, регулирование конфликта и окончательное решение по размещению вывесок той или иной претендующей организации в соответствии с положениями Жилищного кодекса Российской Федерации должно приниматься на собрании собственников помещений в многоквартирном доме.
10. Размещение вывесок, перекрывающих оконные проемы, а также расположенных на балконах, лоджиях зданий и сооружений должно быть согласовано с собственниками помещений, к которым относится балкон и данный оконный проем.
11. В случае возникновения спорных ситуаций в отношении места размещения информационной конструкции на парапете кровли/кровле/стене у кровли, регулирование конфликта и окончательное решение по размещению информационной конструкции должно приниматься на собрании собственников помещений в многоквартирном доме в соответствии с положениями Жилищного кодекса Российской Федерации.

Узел крепления средств размещения информации к стене здания

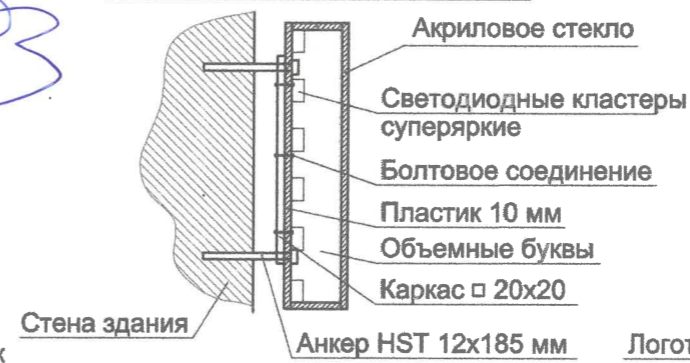
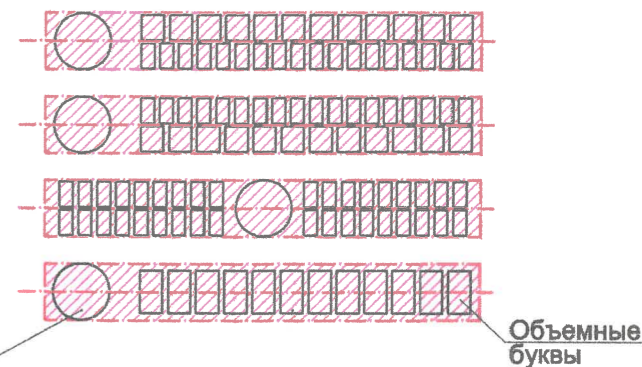


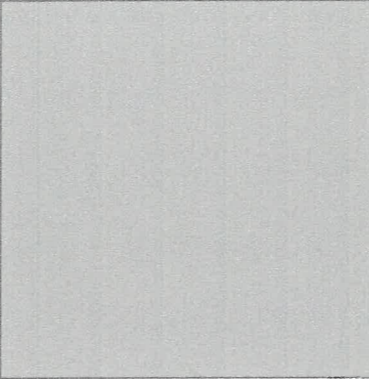
Схема компоновки объемных букв и/или логотипов, относительно оси и места размещения средств размещения информации

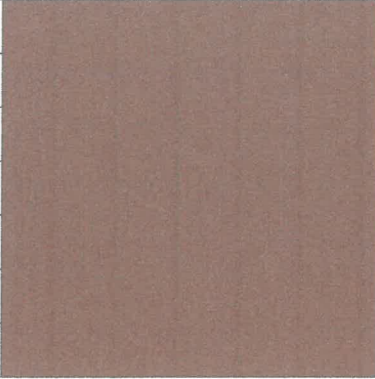


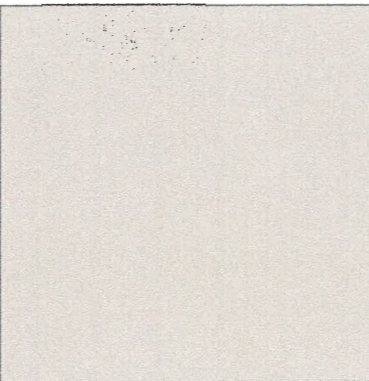
Условные обозначения:

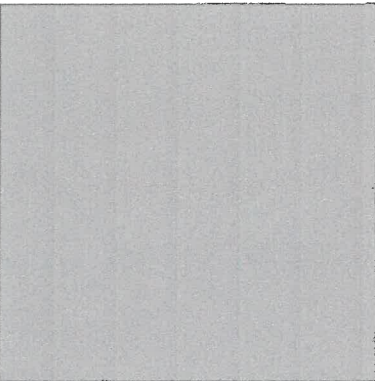
- 1/ - Выноска и номер позиции согласно ведомости размещения средств размещения информации, рекламных конструкций на листе 9.
- [Red hatched rectangle] - Место допустимого размещения средств размещения информации, рекламных конструкций
- [Red dashed line] - Ось размещения средств размещения информации, рекламных конструкций

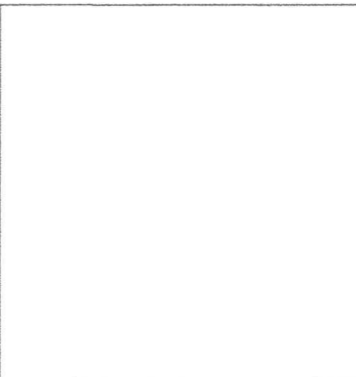
						19-04-23-ОФ			
						Колерный паспорт объекта капитального строительства по ул. Максима Горького, 51, Свердловского района г. Перми			
ИЗМ.	КОЛ.УЧ.	ЛИСТ	№ ДОК.	ПОДПИСЬ	ДАТА	Жилой дом со встроенными помещениями общественного назначения	СТАДИЯ	ЛИСТ	ЛИСТОВ
							П	10	
Разраб.	Жуков				05.23	Размещение средств размещения информации, рекламных конструкций	ООО "ПрИнс"		

Позиция ведомости отделки фасадов  4	КОординАТЫ ЦВЕТА  RAL 9006	C:	0	
		M:	0	
		Y:	0	
		K:	40	
		R:	165	
		G:	168	
		B:	166	

Позиция ведомости отделки фасадов  2	КОординАТЫ ЦВЕТА  RAL 050 50 30	C:	27	
		M:	51	
		Y:	62	
		K:	24	
		R:	161	
		G:	113	
		B:	84	

Позиция ведомости отделки фасадов  2,4,7,16	КОординАТЫ ЦВЕТА  RAL 9001	C:	0	
		M:	0	
		Y:	10	
		K:	5	
		R:	239	
		G:	235	
		B:	220	


Позиция ведомости отделки фасадов  3,10,11,14,21	КОординАТЫ ЦВЕТА  RAL 7004	C:	0	
		M:	0	
		Y:	0	
		K:	45	
		R:	158	
		G:	160	
		B:	161	

Позиция ведомости отделки фасадов  8,9,13,22	КОординАТЫ ЦВЕТА  RAL 9010	C:	0	
		M:	0	
		Y:	5	
		K:	0	
		R:	247	
		G:	249	
		B:	239	

СОГЛАСОВАНО  
1й заместитель начальника ДГА  
г. Перми - главный архитектор  
Д.Ю. Лапшин  
20.03.23г.

**Примечание:**

Цвета в стандарте RAL и цветовой палитре CMYK, RGB приведены с сайта <https://colorscheme.ru/> (каталог цветов RAL CLASSIC, RAL DESIGN).

19-04-23-0Ф										
Колерный паспорт объекта капитального строительства по ул. Максима Горького, 51, Свердловского района г. Перми										
ИЗМ.	КОЛ.	УЧ.	ЛИСТ	ИЗ ДОК.	ПОДПИСЬ	ДАТА	Жилой дом со встроенными помещениями общественного назначения	СТАДИЯ	ЛИСТ	ЛИСТОВ
								П	11	
Разраб.	Жуков					05.23	Эталоны колеров	ООО "ПрИнС"		

