

ООО «Агроторг»

№ 59-22-01-26-1724 от 14.06.2023
Номер и дата входящего заявления о согласовании колерного паспорта (заполняется ДГА)

Заказчик ООО «Агроторг»

ПАСПОРТ ВНЕШНЕГО ОБЛИКА ОБЪЕКТА КАПИТАЛЬНОГО СТРОИТЕЛЬСТВА (КОЛЕРНЫЙ ПАСПОРТ)

АДРЕС ОБЪЕКТА: г. Пермь, административный район Дзержинский,
улица Ветлужская, здание (строение) № 5

шифр: 1-2023/06-КП

ПЕРМЬ 2023 г.

ВЕДОМОСТЬ ЧЕРТЕЖЕЙ

ЛИСТ	НАИМЕНОВАНИЕ	ПРИМЕЧАНИЕ
1-2	Общие данные	
3	Существующее состояние фасадов	
4	Главный фасад	
5	Дворовой фасад	
6	Боковой фасад	
7	Боковой фасад	
8-9	Размещение средств размещения информации, рекламных конструкций	
10	Эталоны колеров	

ПОЯСНИТЕЛЬНАЯ ЗАПИСКА

Объект капитального строительства - 1-этажное общественное здание торгового назначения по адресу г. Пермь, Дзержинский район, Ветлужская улица, 5; Год завершения строительства – 2022.
 Ранее разработанные колерные паспорта: не разрабатывались;
 Здание каркасного типа. Основными несущими элементами здания являются колонны, ригели и плиты перекрытия. В зданиях каркасного типа пространственная жесткость обеспечивается совместной работой колонн, ригелей, перекрытий, вместе образующих геометрически неизменяемую систему.
 Нахождение в границах зон объектов культурного наследия: рассматриваемый объект не располагается в зоне объектов культурного наследия.

Настоящим колерным паспортом:

Устанавливаются места размещения средств размещения информации, рекламных конструкций. Определяются типы и виды отделки, их цветовые решения.
 Цветовое решение и применяемые материалы обеспечивают комплексное решение всех элементов фасадов, единство архитектурного облика здания. Средства размещения информации, рекламные конструкции не нарушат архитектурный облик здания.
 Раздел «Архитектурно-художественная подсветка» настоящим колерным паспортом не разрабатывается. Освещение фасада осуществляется за счет свечения окон и вывесок.
 Предметом согласования данного колерного паспорта являются: принятые цветовые решения элементов фасада, применяемые материалы существующего объекта недвижимости, а также определение возможных типов размещения средств размещения информации на нем.
 В соответствии с Градостроительным кодексом Российской Федерации, решением Пермской городской Думы от 15.12.2020 № 277 «Об утверждении Правил благоустройства территории города Перми» и постановлением администрации города Перми от 22.02.2017 № 130 «Об утверждении формы и Порядка согласования паспорта внешнего облика объекта капитального строительства (колерного паспорта)» колерные паспорта либо их изменения не являются разрешительной документацией на строительство, реконструкцию объекта капитального строительства; не являются правовым основанием на устройство (переустройство, демонтаж) пристроек, навесов, козырьков и других архитектурных элементов объекта капитального строительства.

ВЕДОМОСТЬ ОТДЕЛКИ ФАСАДОВ

№	ЭЛЕМЕНТ ФАСАДА	ЭТАЛОН ЦВЕТА	ОБОЗН.	ВИД ОТДЕЛКИ	ПРИМ.
1	основное поле стены (тип 1)		RAL 9003	сэндвич-панели	
2	переплет витражей, окон		RAL 9011 RAL 9003	металлопластик	
3	двери (тип 1)		RAL 9011 RAL 9003	металлопластик	
4	двери (тип 2)		RAL 9006	окрашенный металл	
5	разгрузочная площадка		RAL 9006	железобетон	
6	козырек		RAL 9006	металлопрофиль	
7	цоколь		RAL 9006	железобетон	
8	основное поле стены (тип 2)		RAL 9006	металлопрофиль	

20/ СОГЛАСОВАНО
 1^а заместитель начальника ДГА
 г. Пермь - главный архитектор
 Д.Ю. Лапшин
 «26» 06 2023 г.
 Карась С.А.

						1-2023/06-КП			
						Колерный паспорт объекта капитального строительства по адресу Пермский край, г. Пермь, Дзержинский район, Ветлужская улица, 5			
Изм	Кол.уч	Лист	№ док	Подп.	Дата	1-этажное общественное здание	Стадия	Лист	Листов
Разработал	Мирасова				06.23			П	1
						Общие данные (Начало)	ООО «Агроторг»		

ИНСТРУКЦИЯ О ПОРЯДКЕ ПРОИЗВОДСТВА РАБОТ, СВЯЗАННЫХ С ОКРАСКОЙ ФАСАДОВ И ВСЕХ НАРУЖНЫХ ЧАСТЕЙ ЗДАНИЙ, СООРУЖЕНИЙ, СТРОЕНИЙ, РАСПОЛОЖЕННЫХ НА ТЕРРИТОРИИ ГОРОДА ПЕРМИ

1. Окраска (отделка) фасадов и всех наружных частей зданий, сооружений, строений, расположенных на территории города Перми, может производиться лишь на основании паспорта внешнего облика объекта капитального строительства (колерного паспорта), согласованного с департаментом градостроительства и архитектуры администрации г. Перми (далее - ДГА).
2. До начала процесса окраски (отделки) здания или какого-либо сооружения должны быть произведены работы по капитальному ремонту всех без исключения его наружных частей, подлежащих окраске.
3. До начала ремонта зданий, имеющих газосветовую рекламу, сообщить рекламораспространителю о предстоящих работах на фасаде здания с целью сохранения вывесок либо их демонтажа.
4. Полуразрушенные и разрушенные архитектурные художественно-скульптурные элементы фасада: карнизы, фризы, колонны, пилястры, сандрики, кронштейны, обрамления проемов, различные лепные украшения, барельефы, мозаика, художественная роспись и т.п. подлежат обязательному восстановлению в своем первоначальном виде. Категорически запрещается производить окраску здания без предварительного восстановления указанных элементов декора фасада.
5. Металлические поверхности отдельных элементов фасада: чугунные решетки, ограждения балконов и лестниц, элементы входных групп, двери, кронштейны и прочие архитектурно-художественные элементы фасада перед окраской очищаются от грязи, ржавчины, старой краски и покрываются вновь атмосферостойкой краской для металлических поверхностей.
6. В соответствии с выданными образцами цвета (колерами) на окраску (отделку) здания организация, производящая ремонт здания, составляет пробные образцы цвета, которые наносятся на подготовленную для покраски поверхность стены в уровне 1-ого этажа здания (не выше 1,5 метров от земли).
7. Проверку и согласование пробного образца цвета (выкрас колера) производит уполномоченный представитель ДГА. Без указанных проверки и согласования производить окраску (отделку) фасадов здания категорически запрещается.
8. Домоуправления, организации и учреждения, производящие окраску (отделку) и связанный с нею ремонт фасадов здания, несут ответственность за выполнение настоящей инструкции и могут быть привлечены к административной ответственности за ее нарушение в соответствии со статьей 6.8.2 «Нарушение требований к внешнему виду фасадов зданий, строений, сооружений» Закона Пермского края от 06.04.2015 № 460-ПК «Об административных правонарушениях в Пермском крае».
9. По всем вопросам, связанным с производством работ, необходимо обращаться в ДГА по адресу: г. Пермь, ул. Сибирская, 15, каб. 315, тел. 212-76-98.

СИТУАЦИОННЫЙ ПЛАН



- ① - общественное здание по ул. Ветлужская, 5
- (красная линия) - красная линия
- (оранжевый цвет) - земельный участок, кадастровый номер участка 59:01:1713471:19
- (черная линия) - фасады с местами размещения средств размещения информации, рекламных конструкций

ВЕДОМОСТЬ ССЫЛОЧНЫХ И ПРИЛАГАЕМЫХ ДОКУМЕНТОВ

ОБОЗНАЧЕНИЕ	НАИМЕНОВАНИЕ	ПРИМЕЧАНИЯ
Решение Пермской городской Думы от 15.12.2020 № 277	Об утверждении Правил благоустройства территории города Перми и о признании утратившими силу отделочных решений Пермской городской Думы	
Постановление администрации г. Перми от 22.02.2017 № 130	Об утверждении формы и Порядка согласования паспорта внешнего облика объекта капитального строительства (колерного паспорта)	

						1-2023/06-КП			
						Колерный паспорт объекта капитального строительства по адресу Пермский край, г. Пермь, Дзержинский район, Ветлужская улица, 5			
Изм	Кол.уч	Лист	Недок	Подп.	Дата	1-этажное общественное здание	Стадия	Лист	Листов
Разработал		Мирасова		<i>[Подпись]</i>	06.23			П	2
						Общие данные (продолжение)	ООО «Агроторг»		



главный фасад



боковой фасад



боковой фасад



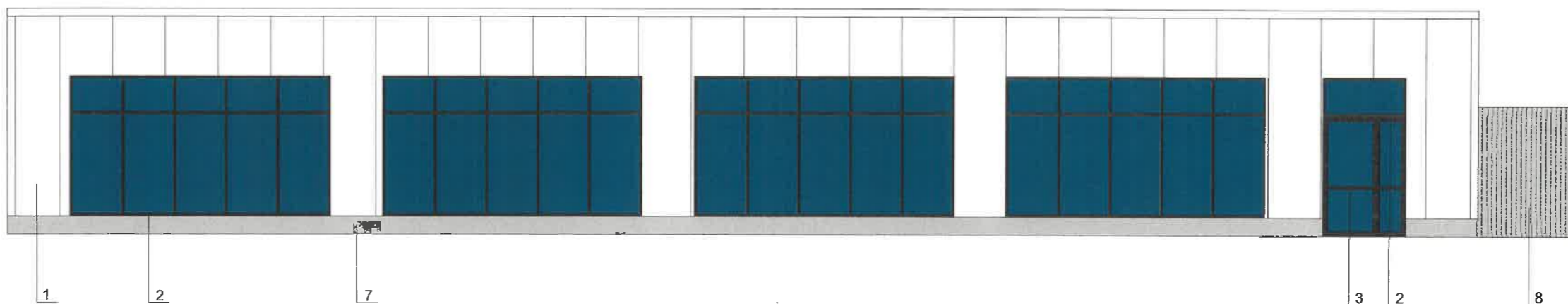
дворовой фасад



боковой фасад

Фотофиксация выполнена: 10.06.23

						1-2023/06-КП			
						Колерный паспорт объекта капитального строительства по адресу Пермский край, г. Пермь, Дзержинский район, Ветлужская улица, 5			
Изм	Кол.уч	Лист	№ док	Подп.	Дата	1-этажное общественное здание	Стадия	Лист	Листов
Разработал		Мирасова		<i>[Signature]</i>	06.23		П	3	10
						Существующее состояние фасадов (фотофиксация)	ООО «Агроторг»		



Примечание:

1. В случае, если наружные лестницы при дополнительно устроенных входах в общественные помещения здания выходят за границы предоставленного земельного участка и красные линии квартала, то устройство дополнительных или переустройство существующих входных групп требует получения разрешения в установленном порядке.
2. Требования к входным группам установлены пунктом 11.7 Правил благоустройства территории города Перми, утвержденных Решением Пермской городской Думы от 15.12.2020 № 277.
3. При размещении новой входной группы, изменении входной группы при проведении реконструкции, капитального ремонта здания, строения, сооружения требуется разработка проекта колерного паспорта.
4. Размещение входных групп, расположенных в границах территорий достопримечательных мест на территории города Перми, должно соответствовать требованиям, установленным органом охраны объектов культурного наследия.
5. Требования к входным группам, расположенным в границах территорий общего пользования, за исключением входных групп, расположенных в границах территорий достопримечательных мест:
 - архитектурные элементы входных групп (крыльца, входная площадка, ступени, лестницы, ограждения, парапеты, роллетные системы (рольставни), козырьки, приямки, пандусы или подъемные устройства для маломобильных групп населения) должны быть выполнены параллельно фасаду здания, строения, сооружения на расстоянии не более чем 1,5 м от фасада здания, строения, сооружения и при условии сохранения ширины пешеходной зоны (тротуара) не менее 2 м;
 - размер входной площадки - 1,5 м x 1,85 м;
 - входная группа (приямок) в подвальное или полуподвальное помещение должна быть выполнена параллельно фасаду здания, строения, сооружения с лестницей на расстоянии не более чем 1,5 м от фасада здания, строения, сооружения. По периметру входной группы (приямка) устраивается парапет высотой не более 0,5 м, над входной группой (приямком) устанавливается козырек с водоотводом;
 - на высоте более 0,72 м от уровня земли входная группа должна быть выполнена за счет внутреннего пространства здания, строения, сооружения.
6. Ступени и входная площадка входных групп должны иметь противоскользящее покрытие или полосы.
7. На одном из торцов входной площадки может быть предусмотрен пандус или подъемное устройство для маломобильных групп населения.
8. Наружная кнопка вызывного устройства должна быть размещена в начале заезда на пандус или при входе на подъемное устройство для маломобильных групп населения.

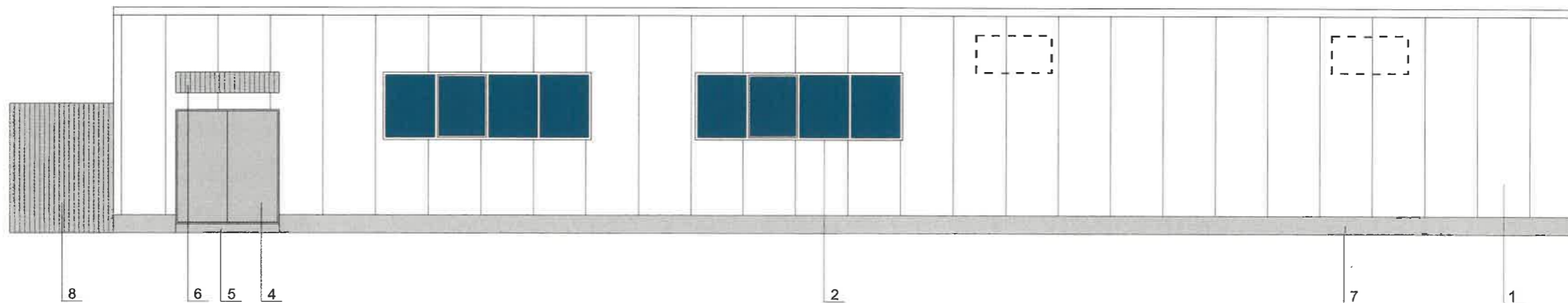
20/1
СОГЛАСОВАНО
 1й заместитель начальника ДГА
 г. Пермь - главный архитектор
 Д.Ю. Лапшин
 « 26 » 2023 г.

Карасова

Условные обозначения

3 - выноска и номер позиции согласно Ведомости отделки фасадов на листе 1

						1-2023/06-КП			
						Колерный паспорт объекта капитального строительства по адресу Пермский край, г. Пермь, Дзержинский район, Ветлужская улица, 5			
Изм	Кол.уч	Лист	Недок	Подп.	Дата	1-этажное общественное здание	Стадия	Лист	Листов
Разработал	Мирасова			<i>МФ</i>	06.23			П	4
						Главный фасад	ООО «Агроторг»		



Примечание:

1. Дополнительное оборудование - размещаемые на фасадах здания, строения, сооружения системы технического обеспечения эксплуатации зданий, строений, сооружений (наружные блоки систем кондиционирования и вентиляции, маскирующие ограждения (экраны, решетки), вентиляционные трубопроводы, антенны, видеокамеры наружного наблюдения, электрощиты, кабельные линии, иное подобное оборудование), защитные устройства (решетки, рольставни), почтовые ящики, часы, банкоматы, элементы архитектурно-художественной подсветки, флагштоки и иное оборудование.
2. Размещение дополнительного оборудования, дополнительных элементов и устройств на фасадах объектов капитального строительства рекомендуется при соблюдении следующих условий:
 - соответствие размещения дополнительного оборудования архитектурному решению фасадов, предусмотренному проектной документацией, в соответствии с которой осуществлено строительство (реконструкция) Объекта, с привязкой к единой (вертикальной, горизонтальной) системе осей фасадов;
 - единая горизонтальная ось - условная прямая линия. Определяется как половина расстояния между верхним и нижним архитектурным элементом (окна, наличники, карниз, фриз и другие), выделяющимся (западающим, выступающим) из плоскости стены;
 - единая вертикальная ось - условная прямая линия. Определяется как половина расстояния между границами одного архитектурного элемента (окна, двери, колонны) либо между двумя архитектурными элементами (окна, двери, колонны);
 - комплексное решение размещения оборудования - единое архитектурное и цветовое решение (в том числе размер, форма, материал);
 - размещение дополнительного оборудования на архитектурных деталях, элементах декора, поверхностях с ценной архитектурной отделкой, а также крепление, ведущее к повреждению архитектурных поверхностей, не допускаются.
3. Размещение дополнительного оборудования не должно нарушать законные интересы собственников жилых помещений в непосредственной близости с оборудованием.
4. Рекомендуются наружные системы кондиционирования устанавливать за счет пространства помещений.

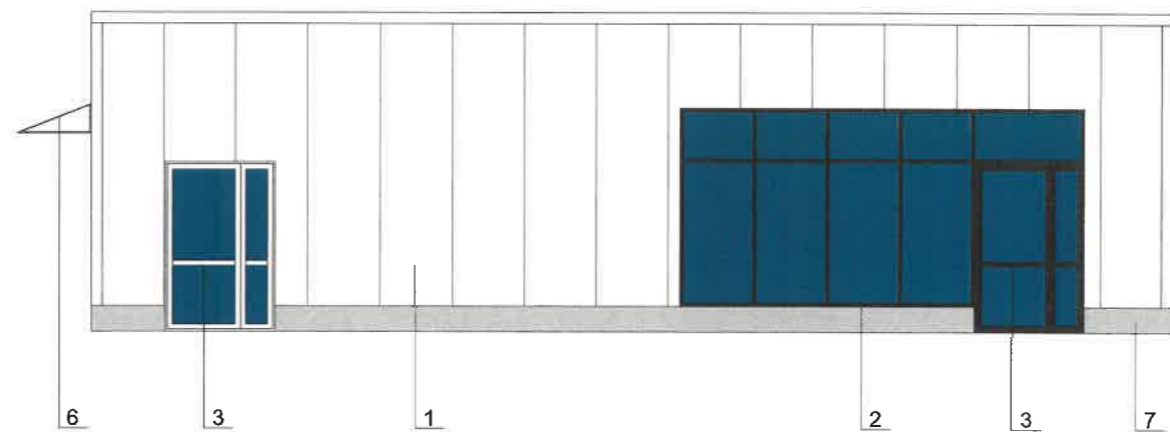
СОГЛАСОВАНО
 1-й заместитель начальника ДГА
 г. Пермь - главный архитектор
 Д.Ю. Лапшин
 20.06.2023 г.

Условные обозначения

- место размещения возможного дополнительного оборудования

- выноска и номер позиции согласно Ведомости отделки фасадов на листе 1

						1-2023/06-КП			
						Колерный паспорт объекта капитального строительства по адресу Пермский край, г. Пермь, Дзержинский район, Ветлужская улица, 5			
Изм	Кол.уч	Лист	№док	Подп.	Дата	1-этажное общественное здание	Стадия	Лист	Листов
							П	5	10
						Дворовой фасад	ООО «Агроторг»		



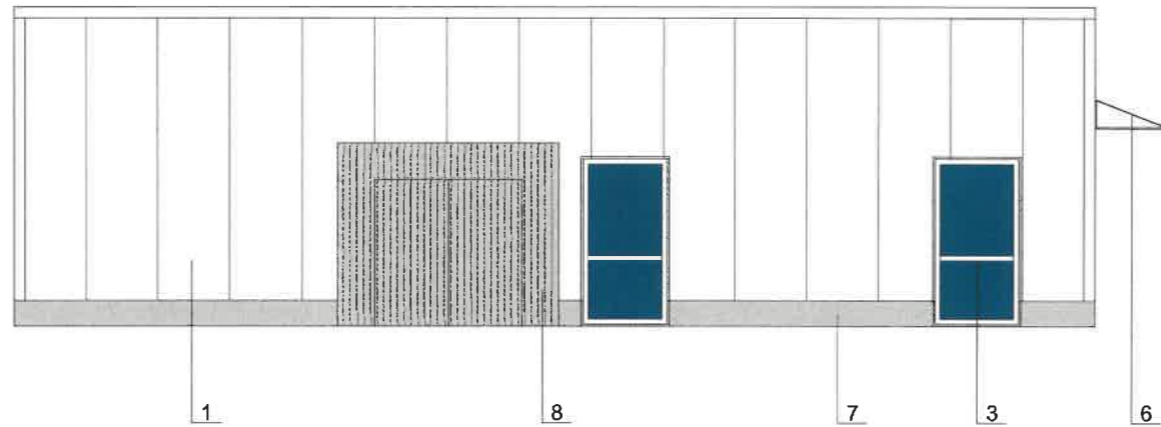
СОГЛАСОВАНО
 1й заместитель начальника ДГА
 г. Пермь - главный архитектор
 Д.Ю. Лапшин
 « 26 » 06 2023 г.
Лапшин

Условные обозначения

3 - выноска и номер позиции согласно Ведомости отделки фасадов на листе 1

Примечание:
 1. Условия устройства и переустройства входных групп см.лист 4.
 2. Условия размещения дополнительного оборудования см.лист 5.

						1-2023/06-КП			
						Колерный паспорт объекта капитального строительства по адресу Пермский край, г. Пермь, Дзержинский район, Ветлужская улица, 5			
Изм	Кол.уч	Лист	№ док	Подп.	Дата	1-этажное общественное здание	Стадия	Лист	Листов
Разработал	Мирасова			<i>Мирасова</i>	06.23		П	6	10
						Боковой фасад	ООО «Агроторг»		



20/ **СОГЛАСОВАНО**
 1^й заместитель начальника ДГА
 г. Пермь - главный архитектор
 Д.Ю. Лапшин
 « 26 » 06 2023 г.
Лапшин Д.Ю.

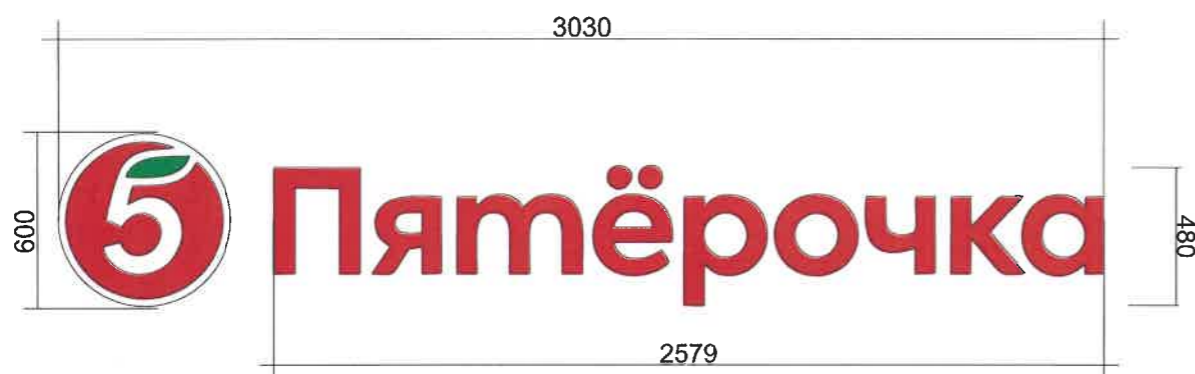
Условные обозначения

3 - выноска и номер позиции согласно Ведомости отделки фасадов на листе 1

						1-2023/06-КП			
						Колерный паспорт объекта капитального строительства по адресу Пермский край, г. Пермь, Дзержинский район, Ветлужская улица, 5			
Изм	Кол.уч	Лист	Недок	Подп.	Дата	1-этажное общественное здание	Стадия	Лист	Листов
Разработал	Мирасова			<i>М.Ф.</i>	06.23		П	7	10
						Боковой фасад	ООО «Агроторг»		

Примечание:

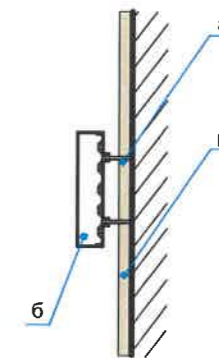
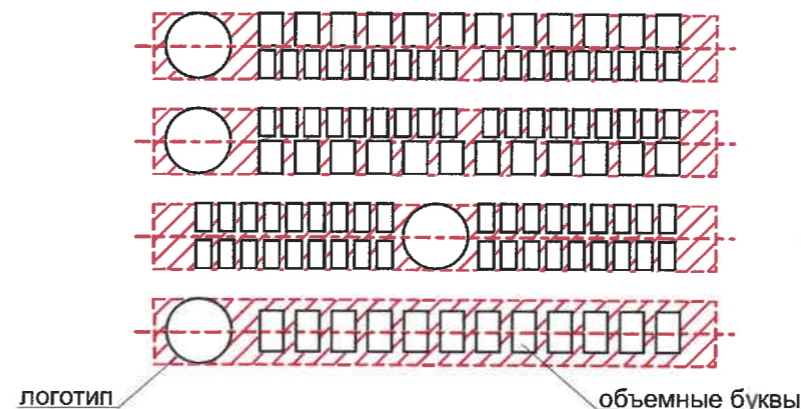
1. Условия устройства и переустройства входных групп см.лист 4.
2. Условия размещения дополнительного оборудования см.лист 5.



Описание

Тип конструкции - фасадная вывеска из оргстекло
 Основа - несущая металлическая конструкция (труба квадратного сечения 20x20x2 мм)
 Лицевая часть - оргстекло, бока - оргстекло
 Подсветка внутренняя - светодиодная
 Фирменный шрифт: 5ka Sans Bold
 Фирменный цвет: буквы - белый, логотип 5 - RGB 204/44/36 (красный)

Схемы компоновки объемных букв и/или логотипов, относительно оси и места размещения средств размещения информации



а - саморез
 б - объемная буква с подсветкой
 в - стена

Управление архитектуры и городского дизайна
 ДГА администрации г.Перми
**СООТВЕТСТВУЕТ АРХИТЕКТУРНОМУ
 ОБЛИКУ ГОРОДА ПЕРМИ**

«28» 06 2023
 Подпись: *[Signature]*

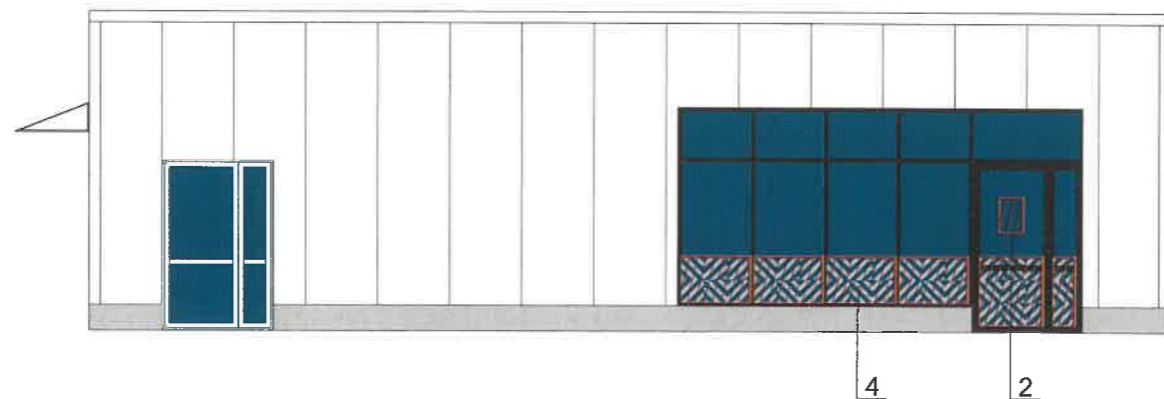
Условные обозначения

- 1 - выноска и номер позиции согласно ведомости средств размещения информации, рекламных конструкций
- - единая горизонтальная ось размещения средств размещения информации, рекламных конструкций
- ▨ - место допустимого размещения средств размещения информации, рекламных конструкций

Ведомость средств размещения информации, рекламных конструкций

№	тип объекта, материал, способы крепления	цвет (с указанием RAL)	наличие подсветки
1	вывеска - объемные буквы и/или логотипы без подложки на металлических направляющих в цвет фасада на стене здания; металл, пластик, пленки	фирменные цвета	внешняя или внутренняя светодиодами
2	информационная табличка (режимник); одиночная (500x700); пластик	фирменные цвета	без подсветки
3	указатель с наименованием улицы и номером дома (здания) (пункт 11.4.2 решения Пермской городской Думы от 15.12.2020 № 277) пластик, металл	синий: R-(0),G-(20),B-(120); белый	внешняя или внутренняя светодиодами
4	узорчатый паттерн на дверях и на окнах - пленка	фирменные цвета	без подсветки

						1-2023/06-КП			
						Колерный паспорт объекта капитального строительства по адресу Пермский край, г. Пермь, Дзержинский район, Ветлужская улица, 5			
Изм	Кол.уч	Лист	Недок	Подп.	Дата	1-этажное общественное здание	Стадия	Лист	Листов
Разработал		Мирасова		<i>[Signature]</i>	06.23			П	8
						Размещение средств размещения информации, рекламных конструкций (начало)	ООО «Агроторг»		



Условия размещения средств размещения информации, рекламных конструкций.

1. Место размещения информации располагаются относительно условной прямой линии – единой горизонтальной оси. Местоположение оси на фасаде определяется как половина расстояния между верхним и нижним архитектурным элементом (окна, наличники, карниз, фриз и др.), выделяющимся (западающим, выступающим) из плоскости стены.
2. Размещение вывесок и рекламных конструкций должно осуществляться в границах места допустимого размещения средств размещения информации, рекламных конструкций, установленных данным колерным паспортом объекта капитального строительства.
3. Размещение вывесок по отношению друг к другу, их конфигурация, наполненность информацией должны соответствовать Стандартным требованиям к вывескам, их размещению и эксплуатации (далее - Стандартные требования), утвержденным Решением Пермской городской Думы от 15.12.2020 №277.
4. В случае, если планируемые к размещению вывески не соответствуют Стандартным требованиям и действующему колерному паспорту, требуется внесение изменений в колерный паспорт путем разработки нового колерного паспорта.
5. Максимальный размер информационных табличек – 0,5 м x 0,7 м (пункт 2.13 Стандартных требований).
6. Узел крепления каждого типа объекта информации разрабатывается отдельным рабочим проектом.
7. В случае размещения рекламной конструкции на фасаде здания, строения, сооружения, такая конструкция должна быть отражена в составе нового колерного паспорта, а ее размещение должно осуществляться в соответствии с действующим порядком установки эксплуатации рекламных конструкций на территории города Перми, утвержденным решением пермской городской Думы, с последующим получением на установку и эксплуатацию рекламной конструкции в установленном порядке.

Управление архитектуры и городского дизайна
ДГА администрации г.Перми
СООТВЕТСТВУЕТ АРХИТЕКТУРНОМУ
ОБЛИКУ ГОРОДА ПЕРМИ
26.06.23
Подпись: Караев А.

Условные обозначения

- 1 - выноска и номер позиции согласно ведомости средств размещения информации, рекламных конструкций на листе 8
- - единая горизонтальная ось размещения средств размещения информации, рекламных конструкций
- ▨ - место допустимого размещения средств размещения информации, рекламных конструкций

						1-2023/06-КП			
						Колерный паспорт объекта капитального строительства по адресу Пермский край, г. Пермь, Дзержинский район, Ветлужская улица, 5			
Изм	Кол.уч	Лист	№док	Подп.	Дата	1-этажное общественное здание	Стадия	Лист	Листов
Разработал	Мирасова				06.23		П	9	10
						Размещение средств размещения информации, рекламных конструкций (продолжение)	ООО «Агроторг»		

позиция согласно ведомости фасадов	RAL 9006	C	0	
		M	0	
		Y	0	
		K	40	
		R	165	
		G	168	
		B	166	
4-8				

позиция согласно ведомости фасадов	RAL 9003	C	0	
		M	0	
		Y	0	
		K	0	
		R	244	
		G	248	
		B	244	
1-3				

позиция согласно ведомости фасадов	RAL 9011	C	100	
		M	100	
		Y	100	
		K	80	
		R	41	
		G	44	
		B	47	
2,3				

207
СОГЛАСОВАНО
 1^й заместитель начальника ДГА
 г. Пермь - главный архитектор
 Д.Ю. Лапшин
 « 26 » 06 2024 г.
Карасев

<https://colorscheme.ru/> (каталог цветов RAL CLASSIC)

						1-2023/06-КП			
						Коперный паспорт объекта капитального строительства по адресу Пермский край, г. Пермь, Дзержинский район, Ветлужская улица, 5			
Изм	Кол.уч	Лист	Недок	Подп.	Дата	1-этажное общественное здание	Стадия	Лист	Листов
Разработал	Мирасова			<i>МР</i>	06.23		П	10	10
						Эталоны колеров	ООО «Агроторг»		