

ИП "СУШКОВ А.М."

№059-22-01-26-1773 от 20.06.2023

(Номер и дата входящего заявления о согласовании колерного паспорта)

Заказчик: ПАО "Т Плюс"

ПАСПОРТ ВНЕШНЕГО ОБЛИКА ОБЪЕКТА КАПИТАЛЬНОГО СТРОИТЕЛЬСТВА (КОЛЕРНЫЙ ПАСПОРТ)

АДРЕС ОБЪЕКТА: г. Пермь, административный район Ленинский,
улица Газеты Звезда, здание (строение) 34.

001-2023-КП

*Согласовано с учетом письма Государственной
инспекции по охране объектов культурного
наследия Пермского края
от 27.06.2023
№ ИСР 55-01-19.2-85*

ПЕРМЬ 2023 г.

Ведомость чертежей

ЛИСТ	НАИМЕНОВАНИЕ	ПРИМЕЧАНИЯ
1	Общие данные (начало)	
2	Общие данные (продолжение)	
3	Существующее состояние здания (фотофиксация)	
4	Главный фасад, дворовой фасад	
5	Боковые фасады	
6-7	Размещение средств размещения информации, рекламных конструкций	
8	Эталоны колеров	

Ведомость отделки фасадов

ПОЗ.	ЭЛЕМЕНТ ФАСАДА	ЭТАЛОН ЦВЕТА	ОБОЗНАЧЕНИЕ	ТИП ОТДЕЛКИ	ПРИМЕЧ.
1	Поле стен (тип 1)		RAL 5014/ RAL 1015	Керамогранитные панели	
2	Поле стен (тип 2)		—	Металлический сайдинг под дерево "кедр"	
3	Пандус, ступени		—	Бетон	
4	Двери		RAL 7047/ RAL 9003	ПВХ-профиль, металл, окраска	
5	Цоколь		RAL 5014	Керамогранитные панели	
6	Оконные отливы		RAL 9003	Оцинкованная сталь с полимерным покрытием	
7	Вентиляционные трубы		RAL 7047	Оцинкованная сталь с полимерным покрытием	
8	Кровельный отлив		RAL 9003	Оцинкованная сталь с полимерным покрытием	
9	Гаражные ворота		RAL 8014	ПВХ-профиль, металл, окраска	
10	Вентиляционная решетка		RAL 9003	Оцинкованная сталь с полимерным покрытием	
11	Парапет		RAL 5014	Керамогранитные панели	
12	Окна		RAL 9003	ПВХ-профиль	
13	Кровля		RAL 7047	Профилированный металлический лист	

Пояснительная записка

Объект капитального строительства -1-этажное здание понижительной насосной по адресу ул. Газеты Звезда, д. 34, Ленинского района г. Перми
 В плане здание прямоугольное.
 Год постройки - 2015.
 Материал несущих стен - монолит.
 Материал наружных стен - керамический полнотелый кирпич.
 Кровля - рулонная направляемая.
 Ранее разработанные колерные паспорта: не разрабатывались.
 Нахождение в границах зон объектов культурного наследия: согласно Приказу Государственной инспекции по охране объектов культурного наследия Пермского края от 27.08.2019 № СЭД-55-001-06-272 рассматриваемый объект капитального строительства расположен в границах зоны выявленного объекта культурного наследия — достопримечательного места «Губернский центр» (условный индекс - ДМ-07).
 Здание индивидуальным объектом культурного наследия не является.

Настоящим колерным паспортом:
 - определяются типы отделки и цветовое решение фасадов
 - определяются типы и места размещения средств размещения информации, рекламных конструкций.
 Внешний облик здания отвечает современным стилевым тенденциям в проектировании и гармонично вписывается в архитектурный контекст окружающей исторической застройки.

Фасады здания выполнены с использованием современных и долговечных отделочных материалов, Цветовое решение и применяемые материалы обеспечивают единство архитектурного облика здания.
 В соответствии с Градостроительным кодексом Российской Федерации, решением Пермской городской Думы от 15.12.2020 №277 «Об утверждении Правил благоустройства территории города Перми» и постановлением администрации города Перми от 22.02.2017 №130 «Об утверждении формы и Порядка согласования паспорта внешнего облика объекта капитального строительства (колерного паспорта)» колерные паспорта либо их изменения не являются разрешительной документацией на строительство, реконструкцию объекта капитального строительства, не являются правовым основанием на устройство пристроек, навесов, козырьков.
 Раздел «Архитектурно-художественная подсветка» настоящим колерным паспортом не разрабатывается. Освещение фасада осуществляется за счет свечения окон и вывесок.

Предметом согласования данного колерного паспорта являются: принятые цветовые решения элементов фасада, применяемые материалы существующего объекта недвижимости, а также определение возможных типов размещения средств размещения информации на нем. Средства размещения информации, рекламные конструкции, не соответствующие типу и местам возможного размещения, подлежат демонтажу.

До начала проведения работ по реконструкции, ремонту объекта необходимо разработать и согласовать с органом исполнительной власти, осуществляющим функции в области охраны объектов культурного наследия, раздел об обеспечении сохранности объекта культурного наследия в соответствии с п.2 ст.36 Федерального закона от 25.06.2002 № 73-3 «Об объектах культурного наследия (памятниках истории и культуры) народов Российской Федерации».

Согласно Распоряжению Правительства Пермского края от 29.04.2021 № 95-рп утвержденному межведомственного плана мероприятий по профилактике и пресечению противоправных действий несовершеннолетних и молодежи, связанных с незаконным нанесением надписей и графических изображений на фасады зданий и сооружений необходимо предусматривать при реставрации и ремонте фасадов зданий и сооружений, являющихся объектами культурного наследия и находящихся в муниципальной собственности, использование защитных (антивандалных) покрытий (краски, штукатурки со специальными компонентами, прозрачные лаки) и (или) защитных фасадных конструкций (ограждения, сетки).

СОГЛАСОВАНО
 за заместителя начальника ДГА
 г. Перми - главный архитектор
 Д.Ю. Лаптев
 « 06 » 06 2023 г.

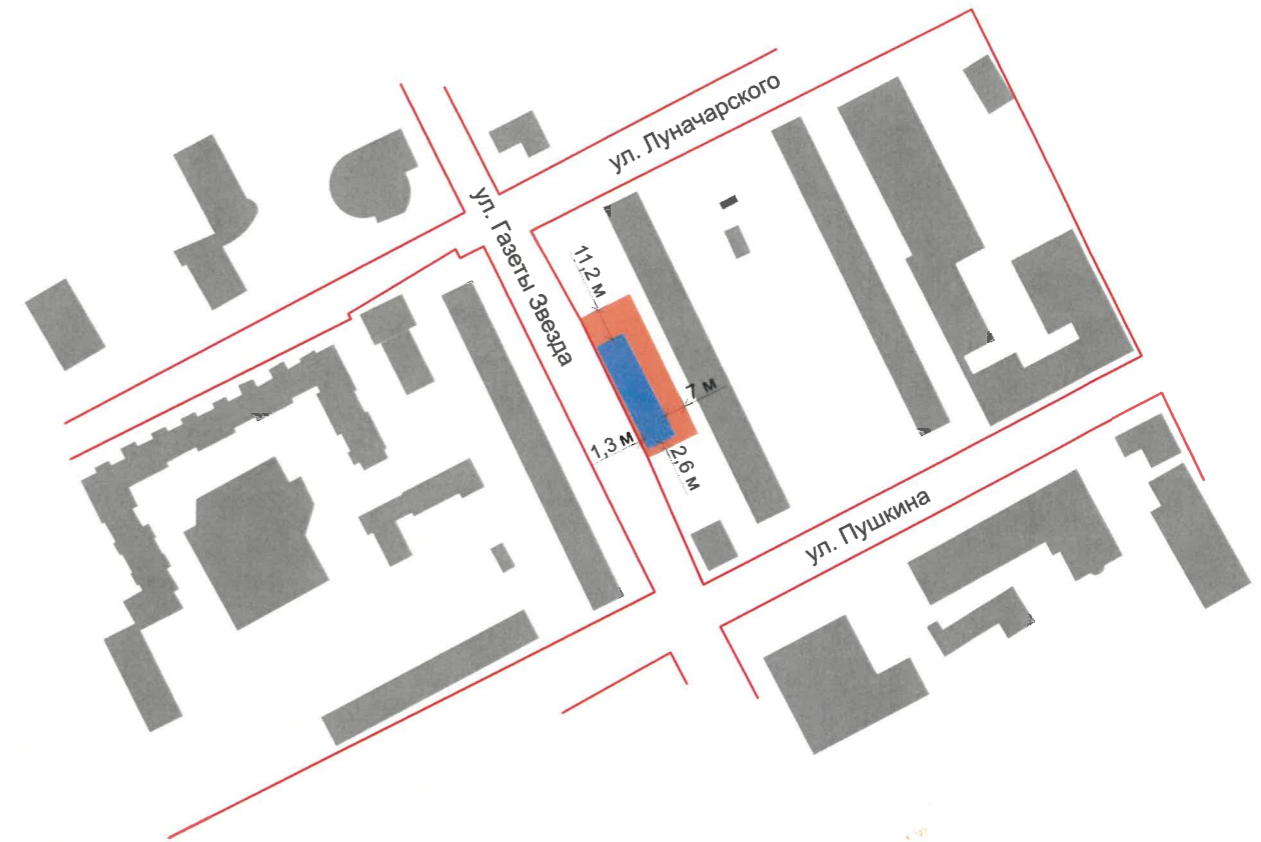
ПРИМЕЧАНИЕ:

Образцы цвета, представленные в ведомости и эталонах колеров, показаны условно, отображение цветов может не точно отображаться оборудованием (монитором, принтером) и зависит от его технических характеристик.

						001-2023-КП			
						Колерный паспорт объекта капитального строительства по ул. Газеты Звезда, д. 34, Ленинского района г. Перми.			
Изм.	Кол.уч	Лист	№док	Подпись	Дата	Здание понижительной насосной	Стадия	Лист	Листов
				<i>НК</i>	06.23		П	1	8
						Общие данные (начало)		ИП Сушков А.М.	

ИНСТРУКЦИЯ
о порядке производства работ, связанных
с окраской фасадов и всех наружных частей зданий,
сооружений, строений, расположенных на территории города Перми

- Окраска (отделка) фасадов и всех наружных частей зданий, сооружений, строений, расположенных на территории города Перми, может производиться лишь на основании паспорта внешнего облика объекта капитального строительства (колерного паспорта), согласованного с департаментом градостроительства и архитектуры администрации г. Перми (далее - ДГА).
- До начала процесса окраски (отделки) здания или какого-либо сооружения должны быть произведены работы по капитальному ремонту всех без исключения его наружных частей, подлежащих окраске.
- До начала ремонта зданий, имеющих газосветовую рекламу, сообщить рекламодателю о предстоящих работах на фасаде здания с целью сохранения вывесок либо их демонтажа.
- Полуразрушенные и разрушенные архитектурные художественно-скульптурные детали здания, карнизы, колонны, пилястры, капители, фризы, тяги, лепные украшения, барельефы, мозаика, художественная роспись подлежат обязательному восстановлению в своем первоначальном виде.
Категорически запрещается производить окраску здания без предварительного восстановления указанных элементов декора фасада.
- Металлические поверхности отдельных частей здания, чугунные решетки, перила балконов и лестниц, кронштейны, дверные и оконные приборы, архитектурно-художественные детали перед окраской очищаются от грязи, ржавчины, старой краски и покрываются вновь атмосферостойкой краской для металлических поверхностей.
- В соответствии с выданными образцами цвета (колерами) на окраску (отделку) здания организация, производящая ремонт здания, составляет пробные образцы цвета, которые наносятся на подготовленную для покраски поверхность стены в уровне 1-го этажа здания (не выше 1,5 метров от земли). Проверку и согласование пробного образца цвета (колера), а также готовности поверхности стены и отдельных наружных частей здания к окраске производит уполномоченный представитель ДГА г.Перми. Без указанной проверки и согласования производить окраску (отделку) фасада категорически воспрещается.
- Проверку и согласование пробного образца цвета (выкрас колера) производит уполномоченный представитель ДГА. Без указанных проверки и согласования производить окраску (отделку) фасадов здания категорически запрещается.
- Домоуправления, организации и учреждения, производящие окраску (отделку) и связанный с нею ремонт здания, несут полную ответственность за точное выполнение настоящей инструкции и могут быть привлечены к административной ответственности за ее нарушение в соответствии со статьей 6.8.2 "Нарушение требований к внешнему виду фасадов зданий, строений, сооружений" Закона Пермского края от 06.04.2015 № 460-ПК «Об административных правонарушениях в Пермском крае».
- По всем вопросам, связанным с производством работ, необходимо обращаться в ДГА по адресу: г.Пермь, ул.Сибирская, 15, каб 315, тел.212-76-98.



Условные обозначения

- - Красные линии
- Объект по ул.Газеты Звезда, д.34, Ленинского района, города Перми
- Земельный участок с кадастровым номером 59:01:4410139:13

Ведомость ссылочных и прилагаемых документов

Обозначение	Наименование	Примечание
Решение Пермской городской Думы от 15.12.2020 №277	Об утверждении Правил благоустройства территории города Перми	
Постановление администрации г. Перми от 22.02.2017 №130	Об утверждении формы и Порядка согласования паспорта внешнего облика объекта капитального строительства (колерного паспорта)	
Приказ Государственной инспекции по охране объектов культурного наследия Пермского края от 27 августа 2019 года № СЭД-55-001-06-272	О включении выявленного объекта культурного наследия - достопримечательного места "Губернский центр" в Единый государственный реестр объектов культурного наследия (памятников истории и культуры) народов Российской Федерации	
Письмо Государственной инспекции по охране ОКН Пермского края от 27.06.2023 № Исх55-01-19.2-85	Уведомление о рассмотрении акта государственной историко-культурной экспертизы	Согласование объекта по ул.Газеты Звезда,34 (понижительная насосная) не требуется

					001-2023-КП			
					Колерный паспорт объекта капитального строительства по ул. Газеты Звезда, д. 34, Ленинского района г. Перми.			
Изм.	Кол.уч	Лист	№док	Подпись	Дата	Стадия	Лист	Листов
	Разработал	Некрасова		<i>НК</i>	06.23	Здание понижительной насосной	П	2
						Общие данные (продолжение)	ИП Сушков А.М.	

Главный фасад по ул. Газеты Звезда



Боковой фасад



Дворовой фасад

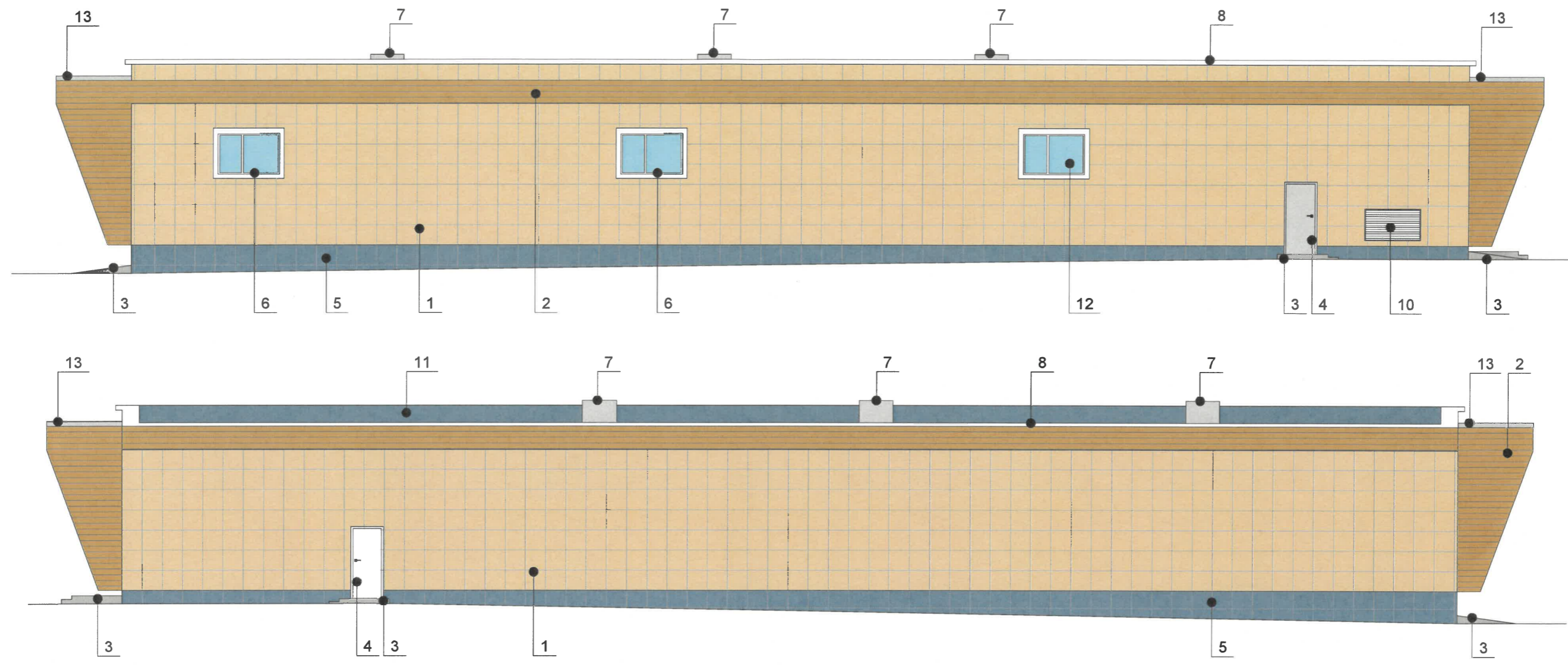


Боковой фасад



Фотофиксация выполнена: 06.2023

					001-2023-КП				
					Колерный паспорт объекта капитального строительства по ул. Газеты Звезда, д. 34, Ленинского района г. Перми.				
Изм.	Кол.уч	Лист	№ док.	Подпись	Дата	Здание понизительной насосной	Стадия	Лист	Листов
				<i>НК</i>	06.23		П	3	
					Существующее состояние фасадов (фотофиксация)		ИП Сушков А.М.		



ПРИМЕЧАНИЕ:

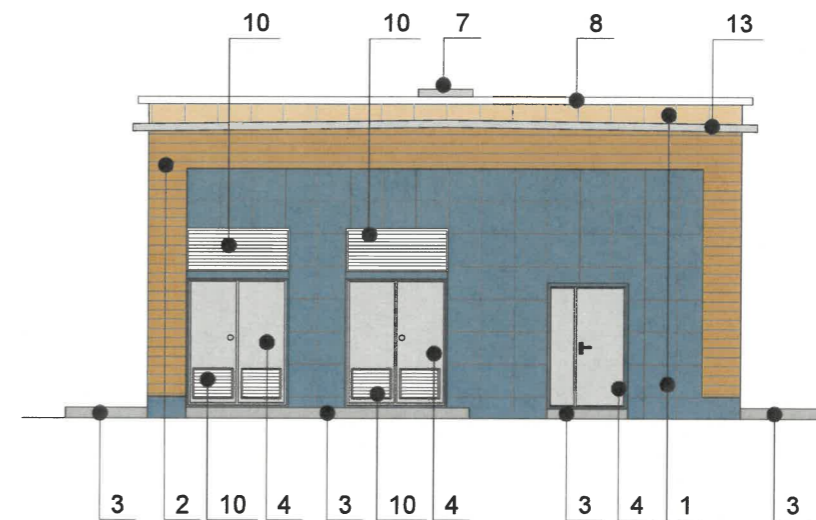
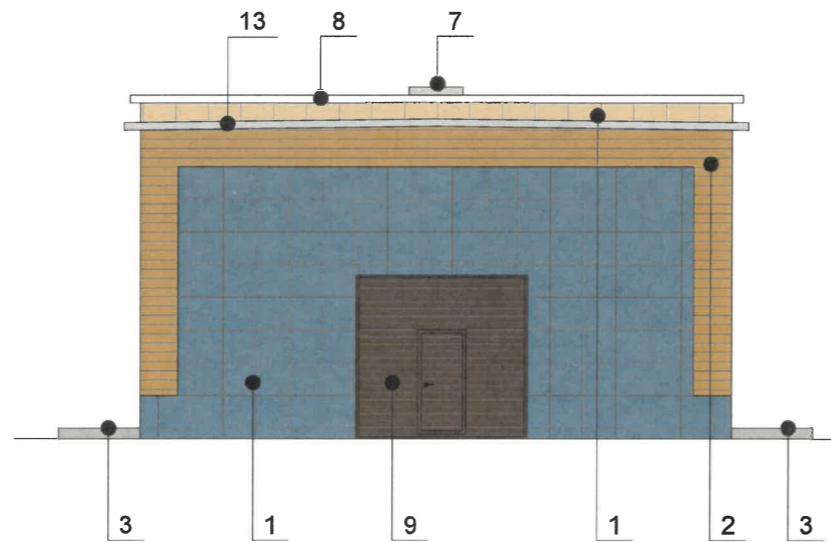
1. В соответствии с Приказом Государственной инспекции по охране объектов культурного наследия Пермского края от 27.08.2019 № СЭД-55-001-06-272 «Об установлении границ территории, предмета охраны и требований к осуществлению деятельности в границах территории объекта культурного наследия и к градостроительным регламентам в границах территории объекта культурного наследия - достопримечательного места "Губернский центр" (далее - Приказ) установлен предельно допустимый размер выступа элементов зданий и сооружений из плоскости наружной стены фасада здания (крыльца, навесы, эркеры, балконы): не более 1,2 м.
2. Согласно данному Приказу запрещается сооружение внешних тамбуров входных групп, размещение на фасадах антенн, наружных блоков вентиляции и кондиционирования, вентиляционных труб, элементов систем газоснабжения и других технологических элементов здания.
3. Размещение указанных технологических элементов на фасадах здания должно быть обязательно согласовано с Государственной инспекцией по охране объектов культурного наследия Пермского края.
4. Дополнительное оборудование - размещаемые на фасадах здания, строения, сооружения системы технического обеспечения эксплуатации зданий, строений, сооружений (наружные блоки систем кондиционирования и вентиляции, маскирующие ограждения (экраны, решетки), вентиляционные трубопроводы, антенны, видеокамеры наружного наблюдения, электросчиты, кабельные линии, иное подобное оборудование), защитные устройства (решетки, рольставни), почтовые ящики, часы, банкоматы, элементы архитектурно-художественной подсветки, флашштоки и иное оборудование.
5. Согласно Приказу Государственной инспекции по охране объектов культурного наследия Пермского края от 27 августа 2019 года № СЭД-55-001-06-272 антенны, наружные блоки вентиляции и кондиционирования, вентиляционные трубы, элементы системы газоснабжения и другие технологические элементы зданий и сооружений могут размещаться на кровле объектов капитального строительства компактными упорядоченными группами с использованием единой несущей основы, в том числе с устройством ограждения, а также на фасадах, не обращенных к историческим линиям застройки и не примыкающих к ним.

СОГЛАСОВАНО
 1-й заместитель начальника ДГА
 г. Пермь - главный архитектор
 Д.Ю. Липилин
 « 28 » 06 2023 г.

Условные обозначения


1 - номер позиции согласно ведомости отделки фасадов, см. лист 1

					001-2023-КП				
					Колерный паспорт объекта капитального строительства по ул. Газеты Звезда, д. 34, Ленинского района г. Перми.				
Изм.	Кол.уч	Лист	№ док.	Подпись	Дата	Здание понизительной насосной	Стадия	Лист	Листов
	Разработал	Некрасова			06.23		П	4	
					Главный фасад, дворовой фасад		ИП Сушков А.М.		



СОГЛАСОВАНО
 1^й заместитель начальника ДГА
 г. Перми - главный архитектор
 Д.Ю. Раушин
 « 28 » 06 2023 г.

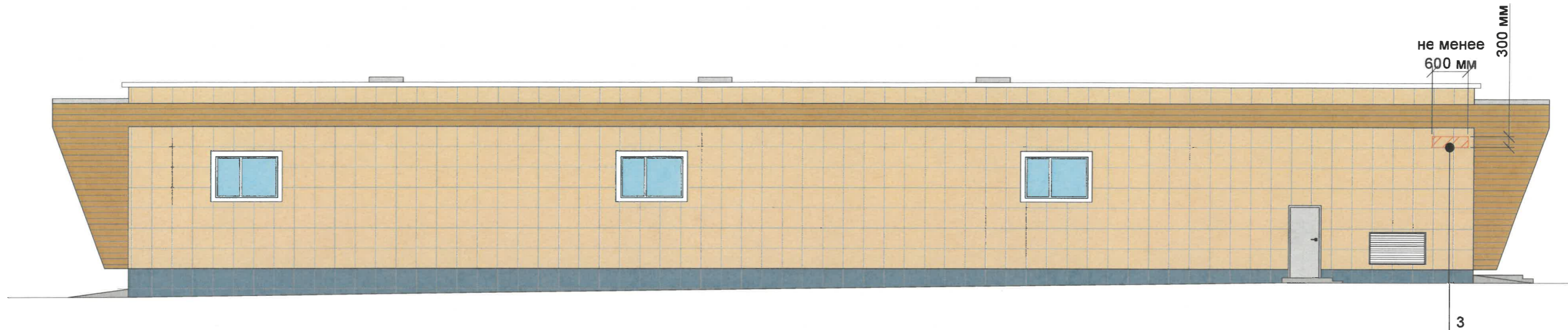
Условные обозначения

 - номер позиции согласно ведомости отделки фасадов, см. лист 1

ПРИМЕЧАНИЕ:

Условия устройства и переустройства входных групп, условия размещения дополнительного оборудования см. лист 4

001-2023-КП											
Колерный паспорт объекта капитального строительства по ул. Газеты Звезда, д. 34, Ленинского района г. Перми.											
Изм.	Кол.уч	Лист	Недок.	Подпись	Дата						
	Разработал	Некрасова		<i>HNK</i>	06.23						
Здание понизительной насосной					<table border="1"> <tr> <td>Стадия</td> <td>Лист</td> <td>Листов</td> </tr> <tr> <td>П</td> <td>5</td> <td></td> </tr> </table>	Стадия	Лист	Листов	П	5	
Стадия	Лист	Листов									
П	5										
Боковые фасады					ИП Сушков А.М.						



Ведомость средств размещения информации, рекламных конструкций




№	тип объекта, материал, крепление	цвет (с указанием RAL)	наличие подсветки
1	Вывеска - объемные буквы и /или логотипы без подложки на металлических направляющих в цвет фасада на стене здания. Металл, пластик, пленки	Фирменные цвета	Внешняя или внутренняя, светодиодами
2	Информационная табличка (режимник). Одиночная (500x700). Оргстекло, пластик, металл, пленка	Фирменные цвета	Без подсветки
3	Указатель с наименованием улицы и номером дома (здания) (пункт 11.4.2 Решения Пермской городской Думы от 15.12.2020 № 277). Пластик, металл.	Фирменные цвета	Возможна подсветка

Управление архитектуры и городского дизайна
ДГА администрации г.Перми
**СООТВЕТСТВУЕТ АРХИТЕКТУРНОМУ
ОБЛИКУ ГОРОДА ПЕРМИ**
«28» 06/2023
Подпись *Иванов*

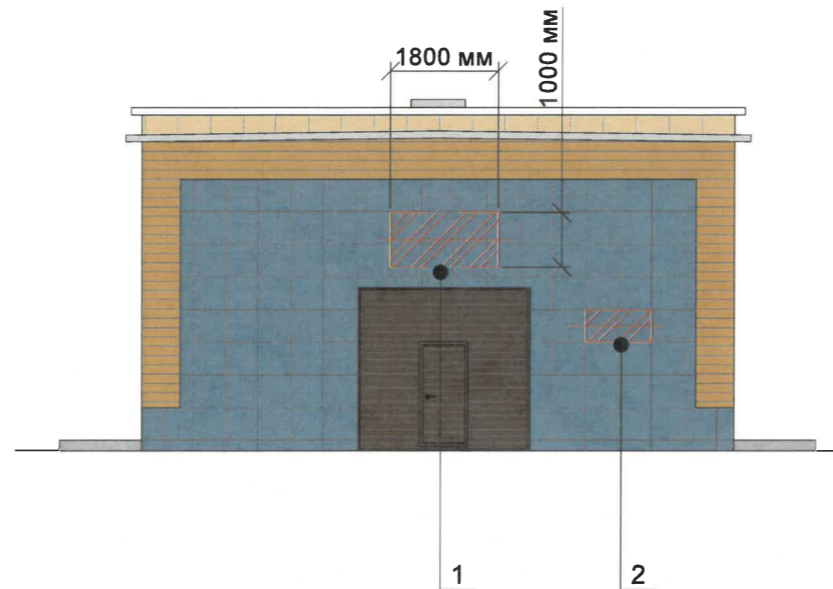
ПРИМЕЧАНИЕ:

- Согласно Приказу Государственной инспекции по охране объектов культурного наследия Пермского края от 27.08.2019 №СЭД-55-001-06-272 "О включении выявленного объекта культурного наследия - достопримечательного места "Губернский центр" в Единый государственный реестр объектов культурного наследия (памятников истории и культуры) народов РФ» запрещается:
- размещение рекламных конструкций и вывесок с размером информационного поля, превышающим 1,2 м по короткой стороне или 1,8 м по длинной стороне, в том числе транспарантов-перетяжек, за исключением вывесок в виде отдельных накладных букв без использования подложки, размещаемых на фасадах;
- размещение на фасадах рекламных конструкций и вывесок, совокупная площадь которых превышает 5% площади фасада;
- размещение рекламных конструкций и вывесок, перекрывающих архитектурные элементы фасадов зданий.
- Места размещения информации располагаются относительно условной прямой линии - единой горизонтальной оси. Местоположение оси на фасаде определяется как половина расстояния между верхним и нижним архитектурным элементом (окна, наличники, карниз, фриз и др.), выделяющимся (западающим, выступающим) из плоскости стены.
- Размещение вывесок и рекламных конструкций должно осуществляться в границах места допустимого размещения средств размещения информации, рекламных конструкций, установленных данным колерным паспортом объектом капитального строительства.
- Размещение вывесок по отношению друг к другу, их конфигурация, наполненность информацией должны соответствовать Стандартным требованиям к вывескам, их размещению и эксплуатации (далее - Стандартные требования), утвержденным Решением Пермской городской Думы от 15.12.2020 №277.
- В случае, если планируемые к размещению вывески не соответствуют типу и местам размещения средства размещения информации, рекламных конструкций колерного паспорта, потребуется внесение изменений в настоящий колерный паспорт.
- Максимальный размер информационных табличек - 0,5 м x 0,7 м (пункт 2.13 Стандартных требований).
- Узел крепления каждого типа объекта информации разрабатывается отдельным рабочим проектом.
- В случае размещения рекламной конструкции на фасаде здания, строения, сооружения, такая конструкция должна быть отражена в составе нового колерного паспорта, а ее размещение должно осуществляться в соответствии с действующим порядком установки эксплуатации рекламных конструкций на территории города Перми, утвержденным решением Пермской городской Думы от 27.01.2009 № 11, с последующим получением на установку и эксплуатацию рекламной конструкции в установленном порядке.
- В случае возникновения спорных ситуаций с другими организациями в отношении мест размещения вывесок, расположенных не в границах занимаемого помещения, регулирование конфликта и окончательное решение по размещению вывесок той или иной претендующей организации принимает владелец данного объекта.

Условные обозначения

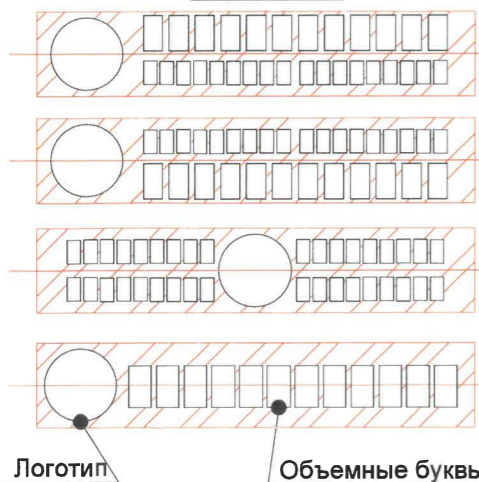
-  - единая горизонтальная ось размещения объектов
-  - место допустимого размещения средств размещения информации, рекламных конструкций
-  - номер позиции согласно Ведомости средств размещения информации, рекламных конструкций

					001-2023-КП			
					Колерный паспорт объекта капитального строительства по ул. Газеты Звезда, д. 34, Ленинского района г. Перми.			
Изм.	Кол.уч	Лист	№док	Подпись	Дата	Стадия	Лист	Листов
				<i>НК</i>	06.23	Здание понизительной насосной	П	6
						Размещение средств размещения информации, рекламных конструкций	ИП Сушков А.М.	

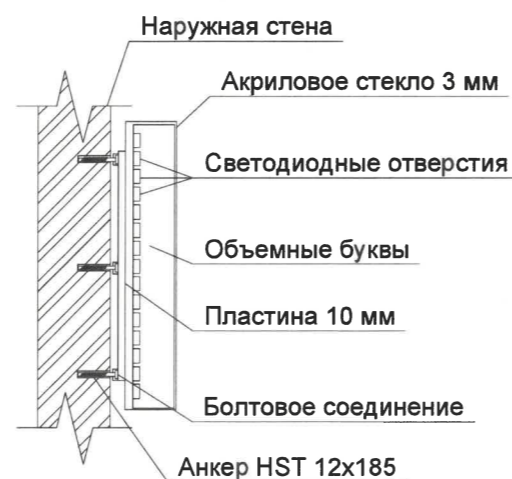


Управление архитектуры и городского дизайна
 ДГА администрации г.Перми
**СООТВЕТСТВУЕТ АРХИТЕКТУРНОМУ
 ОБЛИКУ ГОРОДА ПЕРМИ**
 «28» 06/ 2023
 Подпись: *Гарасева*

Схема компоновки объемных букв и/или логотипов, относительно оси и места размещения средств размещения информации



Узел крепления средств размещения информации



Условные обозначения

- единая горизонтальная ось размещения объектов
- место допустимого размещения средств размещения информации, рекламных конструкций
- 1 - номер позиции согласно Ведомости средств размещения информации, рекламных конструкций

					001-2023-КП				
					Колерный паспорт объекта капитального строительства по ул. Газеты Звезда, д. 34, Ленинского района г. Перми.				
Изм.	Кол.уч	Лист	№ док.	Подпись	Дата	Здание понизительной насосной	Стадия	Лист	Листов
	Разработал	Некрасова		<i>HN</i>	06.23		П	7	
						Размещение средств размещения информации, рекламных конструкций	ИП Сушков А.М.		

