

Общество с ограниченной ответственностью "Рекон Строй"

№ 059-22-01-26-1640 от 05.06.2023
Номер и дата входящего заявления о согласовании колерного паспорта (заполняется ДГА)

Заказчик - Муниципальное казенное учреждение «Управление технического заказчика»

ПАСПОРТ ВНЕШНЕГО ОБЛИКА ОБЪЕКТА КАПИТАЛЬНОГО СТРОИТЕЛЬСТВА (КОЛЕРНЫЙ ПАСПОРТ)

Адрес объекта: г. Пермь, административный район Свердловский
улица Нейвинская, здание (строение) 3а

59.30.01-ОФ

ПЕРМЬ 2023г.

Ведомость ссылочных и прилагаемых документов

| Лист | Наименование | Примечание |
|------|---|------------|
| 1 | Общие данные (начало) | |
| 2 | Общие данные (окончание) | |
| 3 | Визуализация | |
| 4 | Главный фасад | |
| 5 | Дворовой фасад | |
| 6 | Боковые фасады | |
| 7 | Размещение средств размещения информации, рекламных конструкций | |
| 8 | Эталоны колеров | |

Пояснительная записка

Объект капитального строительства: многоквартирный двухсекционный дом по адресу: г. Пермь,

Свердловский район, улица Нейвинская, 3а

Год постройки и ввод в эксплуатацию: Новое строительство.

В плане здание прямоугольной конфигурации.

Каркас из монолитного железобетона.

Кровля: плоская.

Ранее разработанные колерные паспорта: не разрабатывались.

Нахождение в границах зон объектов культурного наследия: рассматриваемый объект не располагается в зоне охраны объектов культурного наследия.

Настоящим колерным паспортом:

- устанавливаются виды и места размещения средств размещения информации, рекламных конструкций

- определяются типы и виды отделки, и их цветовые решения.

Отделка фасадов здания: Наружный слой - декоративная штукатурка с покраской фасадной краской.

Наружная отделка стен лоджий - минеральная декоративно-защитная штукатурка.

Отделка низа плит лоджий- не предусматривается.

Отделка низа козырьков входов- покраска фасадной краской (цвет-RAL7046). Отделка низа козырька дворовых входных групп -профилированный лист (глубина профиля 10мм) из оцинкованной стали с полимерным покрытием на каркасе. Цвет - RAL9010.

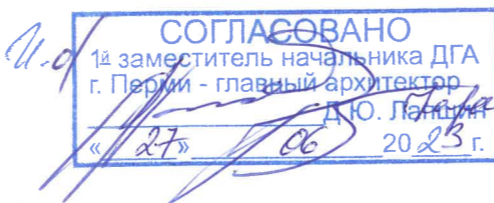
Цветовое решение и применяемые материалы обеспечивают комплексное решение всех элементов фасадов, единство архитектурного облика здания. Средства размещения информации, рекламные конструкции не нарушат архитектурный облик здания.

Раздел «Архитектурно-художественная подсветка» настоящим колерным паспортом не разрабатывается.

Освещение фасада осуществляется за счет свечения окон и вывесок.

Предметом согласования данного колерного паспорта являются: принятые цветовые решения элементов фасада, применяемые материалы существующего объекта недвижимости, а также определение возможных типов размещения средств размещения информации на нем. Средства размещения информации, рекламные конструкции, не соответствующие типу и местам их возможного размещения, подлежат демонтажу.

В соответствии с Градостроительным кодексом Российской Федерации, решением Пермской городской Думы от 15.12.2020 № 277 «Об утверждении Правил благоустройства территории города Перми» и постановлением администрации города Перми от 22.02.2017 № 130 «Об утверждении формы и Порядка согласования паспорта внешнего облика объекта капитального строительства (колерного паспорта)» колерные паспорта либо их изменения не являются разрешительной документацией на строительство, реконструкцию объекта капитального строительства; не являются правовым основанием на устройство (переустройство, демонтаж) пристроек, навесов, козырьков и других архитектурных элементов объекта капитального строительства.



Ведомость ссылочных и прилагаемых документов

| Поз. | Элемент фасада | Эталон цвета | Обозначение | Вид отделки | Примечание |
|------|--|--------------|--|---|------------|
| 1 | Цоколь, приямки, площадки, ступени, пандусы, козырьки | | RAL 7046 | Штукатурка, фасадная краска | |
| 2 | Поле стен (тип1), ограждения лоджий | | RAL 7046 | СФТК, фасадная краска | |
| 3 | Поле стен (тип2), ограждения лоджий | | RAL 9010 | СФТК, фасадная краска | |
| 4 | Поле стен (тип3), декоративные вставки | | RAL 7044 | СФТК, фасадная краска | |
| 5 | Поле стен (тип4), ограждения балконов и лоджий | | RAL 3012 | СФТК, фасадная краска | |
| 6 | Переплеты окон, балконов, лоджий | | RAL 9010 | Металлопласт. блоки со стеклопакетом | |
| 7 | Дверные полотна | | RAL 9010 | Алюминий, эмаль по металлу | |
| 8 | Металлические элементы (перила, ограждения, опоры, вентиляционные решетки) | | - | Хромированное покрытие | |
| 9 | Стойки входных групп подъездов | | RAL 3012 | Эмаль по металлу | |
| 10 | Козырек входных групп, подъездов | | RAL 3012 | Фасадная краска по бетону | |
| 11 | Переплеты панорамного остекления | | RAL 9010 | Алюминиевое панорамное остекление | |
| 12 | Отливы | | RAL 9010 | Оцинкованная сталь с полимерным покрытием | |
| 13 | Откосы под поле стен | | RAL 7046 RAL 9010 RAL 3012 RAL 7044 | СФТК, фасадная краска | |

59.30.01-ОФ

Колерный паспорт объекта капитального строительства по ул. Нейвинской, 3а Свердловского района г. Перми

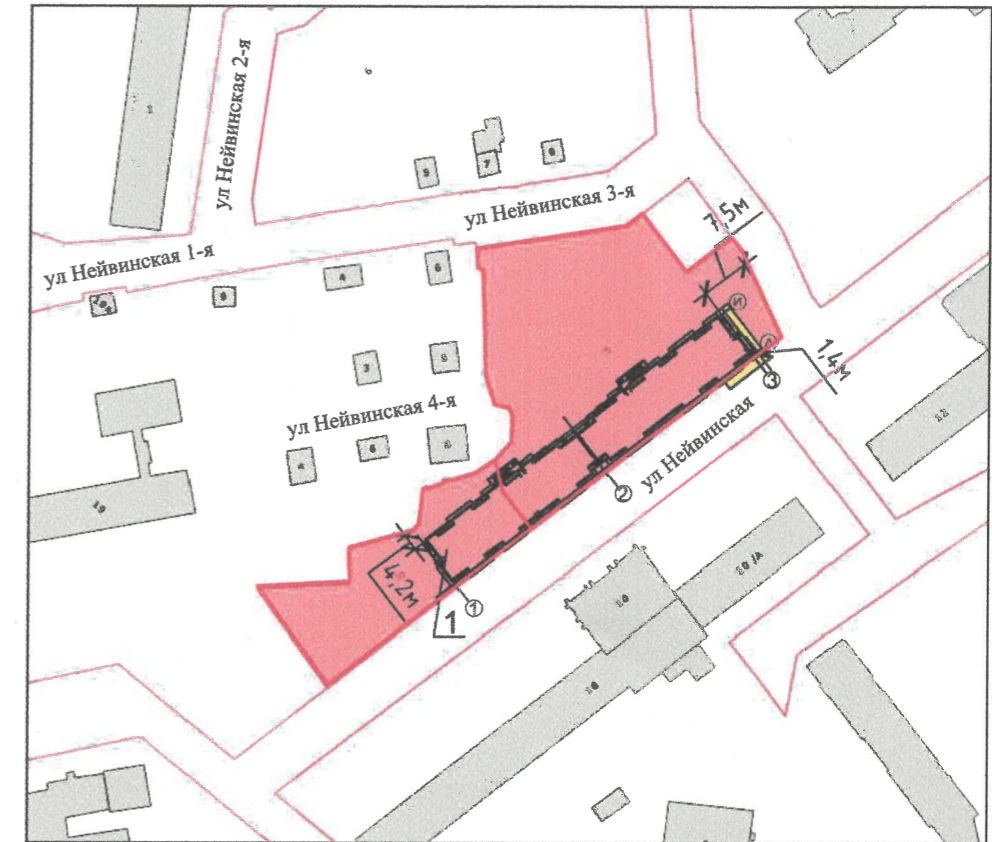
| Изм. | Кол.уч | Лист | № док | Подпись | Дата | Стадия | Лист | Листов |
|------------|-----------|------|-------|---------|-------|------------------------------------|------|--------|
| Разработал | Усачева | | | | 05.23 | Многоквартирный двухсекционный дом | П | 1 |
| Проверил | Гречишкин | | | | 05.23 | | | |
| Рук.гр. | Гречишкин | | | | 05.23 | Общие данные (начало) | | 8 |
| Н.контр. | Соколова | | | | 05.23 | | | |
| ГИП | Рыженко | | | | 05.23 | | | |

ООО "Реконпроект"

Инструкция о порядке производства работ, связанных с окраской фасадов всех наружных частей зданий, сооружений, строений, расположенных на территории города Перми

1. Окраска (отделка) фасадов и всех наружных частей зданий, сооружений, строений, расположенных на территории города Перми, может производиться лишь на основании паспорта внешнего облика объекта капитального строительства (колерного паспорта), согласованного с департаментом градостроительства и архитектуры администрации г. Перми (далее-ДГА).
2. До начала процесса окраски (отделки) здания или какого-либо сооружения должны быть произведены работы по капитальному ремонту всех без исключения его наружных частей, подлежащих окраске.
3. До начала ремонта зданий, имеющих газосветовую рекламу, сообщить рекламораспространителю о предстоящих работах на фасаде здания с целью сохранения вывесок либо их демонтажа.
4. Полуразрушенные и разрушенные архитектурные художественно-скульптурные элементы фасада: карнизы, фризы, колонны, пилястры, сандрики, кронштейны, обрамления проемов, различные лепные украшения, барельефы, мозаика, художественная роспись и т.п. подлежат обязательному восстановлению в своем первоначальном виде. Категорически запрещается производить окраску здания без предварительного восстановления указанных элементов декора фасада.
5. Металлические поверхности отдельных элементов фасада: чугунные решетки, ограждения балконов и лестниц, элементы входных групп, двери, кронштейны и прочие архитектурно-художественные элементы фасада перед окраской очищаются от грязи, ржавчины, старой краски и покрываются вновь атмосферостойкой краской для металлических поверхностей.
6. В соответствии с выданными образцами цвета (колерами) на окраску (отделку) здания организация, производящая ремонт здания, составляет пробные образцы цвета, которые наносятся на подготовленную для покраски поверхность стены в уровне 1-го этажа здания (не выше 1,5 метров от земли).
7. Проверку и согласование пробного образца цвета (выкрас колера) производит уполномоченный представитель ДГА. Без указанных проверки и согласования производить окраску (отделку) фасадов здания категорически запрещается.
8. Домууправления, организации и учреждения, производящие окраску (отделку) и связанный с нею ремонт фасадов здания, несут ответственность за выполнение настоящей инструкции и могут быть привлечены к административной ответственности за ее нарушение в соответствии со статьей 6.8.2 "Нарушение требований к внешнему виду фасадов зданий, строений, сооружений" Закона Пермского края от 06.04.2015 № 460-ПК "Об административных правонарушениях в Пермском крае".
9. По всем вопросам, связанным с производством работ, необходимо обращаться в ДГА по адресу: г. Пермь, ул. Сибирская, 15, каб. 315, тел. 212-76-98.

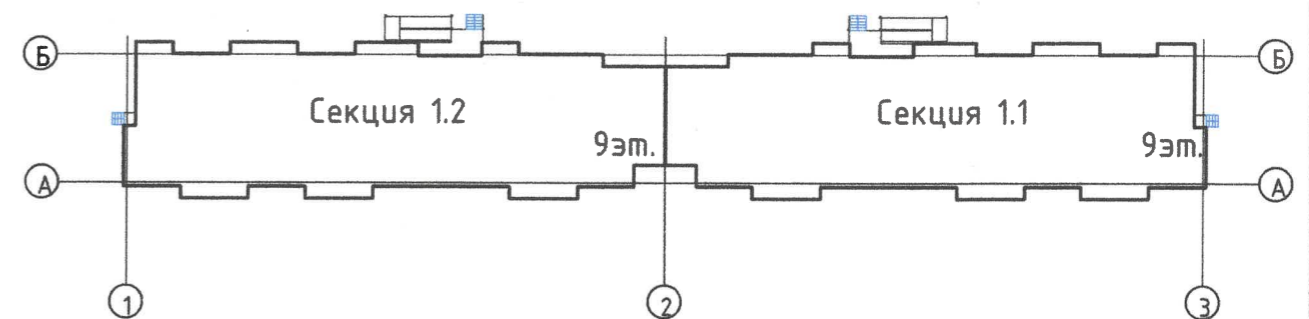
Ситуационный план



Условные обозначения

- 1 - многоквартирный двухсекционный дом по ул. Нейвинской, За в Свердловском районе г. Перми.
- 1 - земельные участки с кадастровым номером 59:01:0000000:87873 и 59:01:0000000:89809
- 1 - фасады с местами размещения средств размещения информации, рекламных конструкций.
- 1 - красные линии

План условных координационных осей



Ведомость ссылочных и прилагаемых документов

| Обозначение | Наименование | Примечание |
|--|--|------------|
| | <u>Ссылочные документы</u> | |
| Постановление администрации г. Перми от 22.02.2017 № 130 | "Об утверждении формы и Порядка согласования паспорта внешнего облика объекта капитального строительства (колерного паспорта)" | |
| Решение Пермской городской Думы от 15.12.2020 № 277 | "Об утверждении Правила благоустройства территории города Перми" | |

| 59.30.01-ОФ | | | | | |
|---|-----------|------|--------|------------------|-------------------|
| Колерный паспорт объекта капитального строительства по ул. Нейвинской, За в Свердловского района г. Перми | | | | | |
| Изм. | Кол.уч. | Лист | № док. | Подпись | Дата |
| Разработал | Усачева | | | <i>[Подпись]</i> | 05.23 |
| Проверил | Гречишкин | | | <i>[Подпись]</i> | 05.23 |
| Рук.гр. | Гречишкин | | | <i>[Подпись]</i> | 05.23 |
| Н.контр. | Соколова | | | <i>[Подпись]</i> | 05.23 |
| ГИП | Рыженко | | | <i>[Подпись]</i> | 05.23 |
| Многоквартирный двухсекционный дом | | | | | Стадия |
| Общие данные (окончание) | | | | | Лист |
| | | | | | Листов |
| | | | | | П |
| | | | | | 2 |
| | | | | | ООО "Реконпроект" |

Главный фасад



Главный фасад



Дворовой фасад



Дворовой фасад



Представленная визуализация представляет общую концепцию проекта и может отличаться от фасадов колерного паспорта.



| | | | | | | | | | |
|------------|-----------|------|-------|--------------------|-------|---|-------------------|------|--------|
| | | | | | | 59.30.01-ОФ | | | |
| | | | | | | Колерный паспорт объекта капитального строительства по ул. Нейвинской, За Свердловского района г. Перми | | | |
| Изм. | Кол.уч | Лист | № док | Подпись | Дата | Многоквартирный двухсекционный дом | Стадия | Лист | Листов |
| Разработал | Усачева | | | <i>[Signature]</i> | 05.23 | | П | 3 | |
| Проверил | Гречишкин | | | <i>[Signature]</i> | 05.23 | | | | |
| Рук.гр. | Гречишкин | | | <i>[Signature]</i> | 05.23 | Визуализация | ООО "Реконпроект" | | |
| Н.контр. | Соколова | | | <i>[Signature]</i> | 05.23 | | | | |
| ГИП | Рыженко | | | <i>[Signature]</i> | 05.23 | | | | |



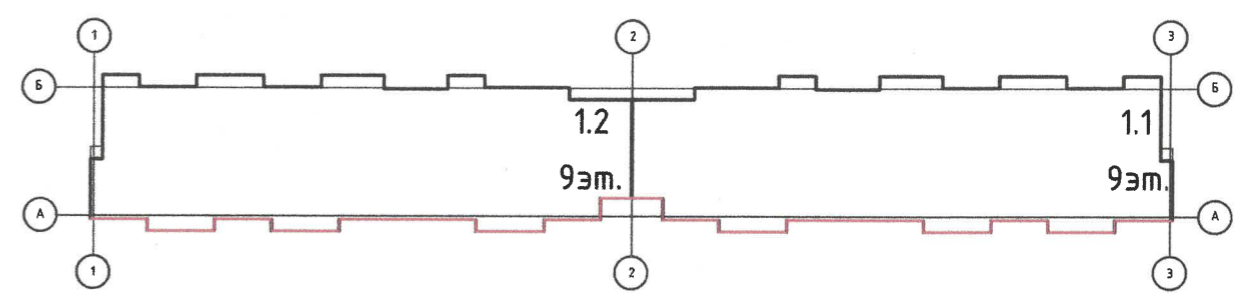
Примечание:

1. В случае, если наружные лестницы при дополнительно устроенных входах в общественные помещения здания выходят за границы предоставленного земельного участка и красные линии квартала, то устройство дополнительных или переустройство существующих входных групп требует получения разрешения в установленном порядке.
2. Требования к входным группам установлены пунктом 11.7 Правил благоустройства территории города Перми, утвержденных Решением Пермской городской Думы от 15.12.2020 № 277.
3. При размещении новой входной группы, изменении входной группы при проведении реконструкции, капитального ремонта здания, строения, сооружения требуется разработка проекта колерного паспорта.
4. Размещение входных групп, расположенных в границах территорий достопримечательных мест на территории города Перми, должно соответствовать требованиям, установленным органом охраны объектов культурного наследия.
5. Требования к входным группам, расположенным в границах территорий общего пользования, за исключением входных групп, расположенных в границах территорий достопримечательных мест:
 - архитектурные элементы входных групп (крыльца, входная площадка, ступени, лестницы, ограждения, парапеты, роллетные системы (рольставни), козырьки, приемки, пандусы или подъемные устройства для маломобильных групп населения) должны быть выполнены параллельно фасаду здания, строения, сооружения на расстоянии не более чем 1,5 м от фасада здания, строения, сооружения и при условии сохранения ширины пешеходной зоны (тротуара) не менее 2 м;
 - размер входной площадки - 1,5 м x 1,85 м;
 - входная группа (прямоик) в подвальное или полуподвальное помещение должна быть выполнена параллельно фасаду здания, строения, сооружения с лестницей на расстоянии не более чем 1,5 м от фасада здания, строения, сооружения. По периметру входной группы (прямоика) устраивается парапет высотой не более 0,5 м, над входной группой (прямоиком) устанавливается козырек с водоотводом;
 - на высоте более 0,72 м от уровня земли входная группа должна быть выполнена за счет внутреннего пространства здания, строения, сооружения.
6. Ступени и входная площадка входных групп должны иметь противоскользящее покрытие или полосы.
7. На одном из торцов входной площадки может быть предусмотрен пандус или подъемное устройство для маломобильных групп населения.
8. Наружная кнопка вызывного устройства должна быть размещена в начале заезда на пандус или при входе на подъемное устройство для маломобильных групп населения.
9. Глухие экраны ограждений балконов, лоджий (из профилированного металлического листа, алюминиевых композитных панелей и т.д.) по высоте должны быть не более первоначальной исторической высоты ограждения балкона (лоджии). Нормативную высоту ограждения (1,2 метра) следует обеспечивать за счет внутреннего пространства балкона (лоджии).
10. Условия размещения дополнительного оборудования см. лист 5.

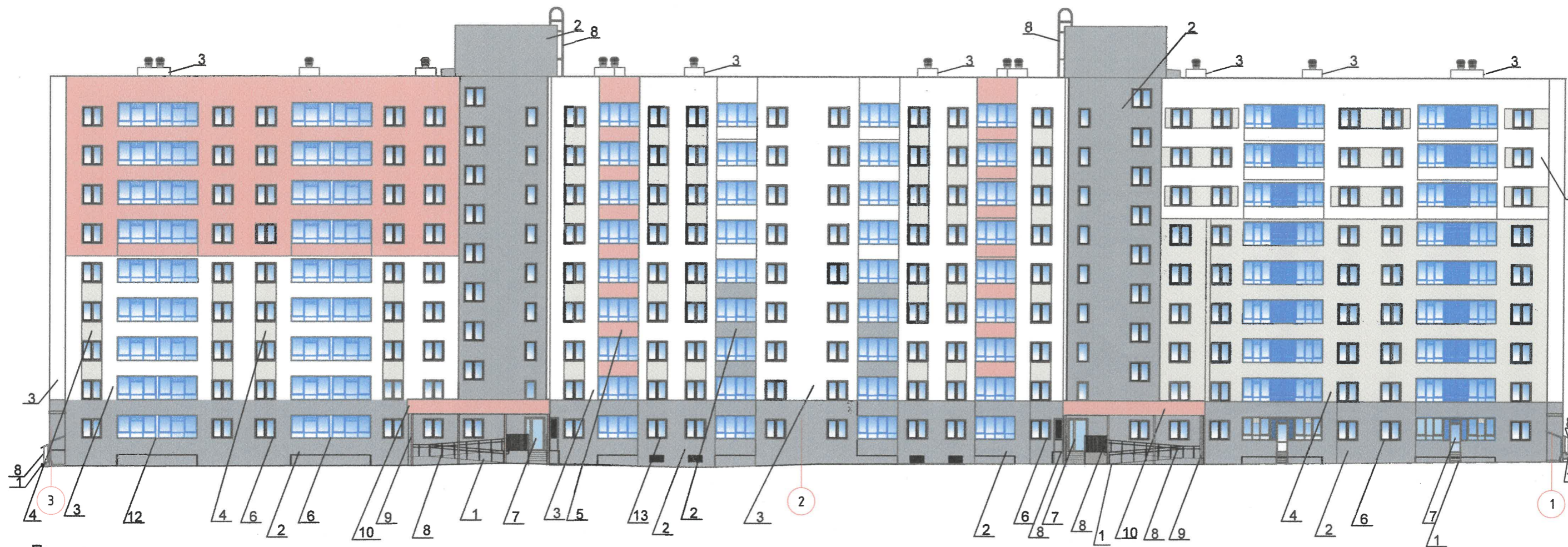
Условные обозначения

-  - выноска и номер позиции согласно ведомости отделки фасадов на листе 1
-  - условная координатная ось





| | | | | | |
|---|-----------|------|-------|---------|-------|
| 59.30.01-ОФ | | | | | |
| Колерный паспорт объекта капитального строительства по ул. Нейвинской, За Свердловского района г. Перми | | | | | |
| Изм. | Кол.уч | Лист | № док | Подпись | Дата |
| Разработал | Усачева | | | | 05.23 |
| Проверил | Гречишкин | | | | 05.23 |
| Рук.гр. | Гречишкин | | | | 05.23 |
| Н.контр. | Соколова | | | | 05.23 |
| ГИП | Рыженко | | | | 05.23 |
| Многоквартирный двухсекционный дом | | | | Стадия | Лист |
| Главный фасад | | | | П | 4 |
| ООО "Реконпроект" | | | | Листов | |



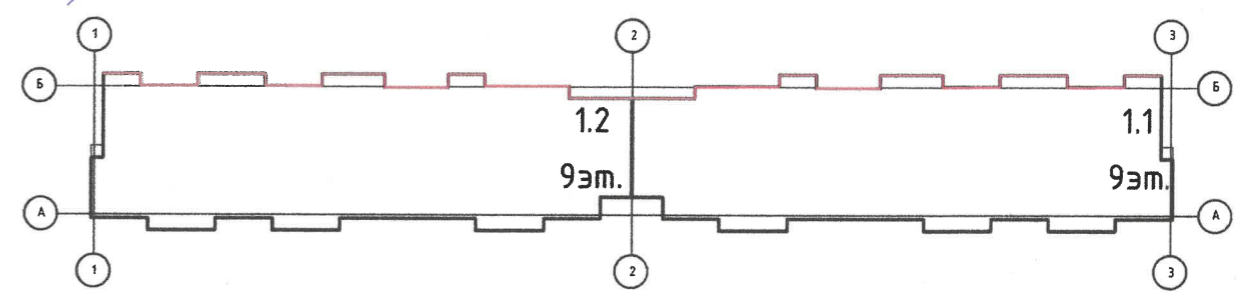
Примечание:

1. Дополнительное оборудование - размещаемые на фасадах здания, строения, сооружения системы технического обеспечения эксплуатации зданий, строений, сооружений (наружные блоки систем кондиционирования и вентиляции, маскирующие ограждения (экраны, решетки), вентиляционные трубопроводы, антенны, видеокамеры наружного наблюдения, электрощиты, кабельные линии, иное подобное оборудование), защитные устройства (решетки, рольставни), почтовые ящики, часы, банкоматы, элементы архитектурно-художественной подсветки, флапштоки и иное оборудование.
2. Размещение дополнительного оборудования, дополнительных элементов и устройств на фасадах объектов капитального строительства рекомендуется при соблюдении следующих условий:
 - соответствие размещения дополнительного оборудования архитектурному решению фасадов, предусмотренному проектной документацией, в соответствии с которой осуществлено строительство (реконструкция) Объекта, с привязкой к единой (вертикальной, горизонтальной) системе осей фасадов;
 - единая горизонтальная ось - условная прямая линия. Определяется как половина расстояния между верхним и нижним архитектурным элементом (окна, наличники, карниз, фриз и другие), выделяющимся (западающим, выступающим) из плоскости стены;
 - единая вертикальная ось - условная прямая линия. Определяется как половина расстояния между границами одного архитектурного элемента (окна, двери, колонны) либо между двумя архитектурными элементами (окна, двери, колонны);
 - комплексное решение размещения оборудования - единое архитектурное и цветовое решение (в том числе размер, форма, материал);
 - размещение дополнительного оборудования на архитектурных деталях, элементах декора, поверхностях с ценной архитектурной отделкой, а также крепление, ведущее к повреждению архитектурных поверхностей, не допускаются.
3. Размещение дополнительного оборудования не должно нарушать законные интересы собственников жилых помещений в непосредственной близости с оборудованием.
4. Рекомендуется наружные системы кондиционирования устанавливать: у жилых помещений - за счет внутреннего пространства балкона/лоджии, у нежилых - за счет пространства помещений.
5. В соответствии со статьей 36 Жилищного кодекса Российской Федерации собственникам помещений в многоквартирном доме решение о возможности или невозможности размещения наружных блоков кондиционеров на фасадах многоквартирного дома может быть принято на общем собрании собственников помещений данного многоквартирного дома.
6. В случае принятия положительного решения о размещении наружных блоков кондиционеров на фасадах многоквартирного дома рекомендуется внешние блоки кондиционирования закрывать маскирующими ограждениями (экраны, решетки) в цвет фасада.
7. Условия устройства и переустройства входных групп см. лист 4. □

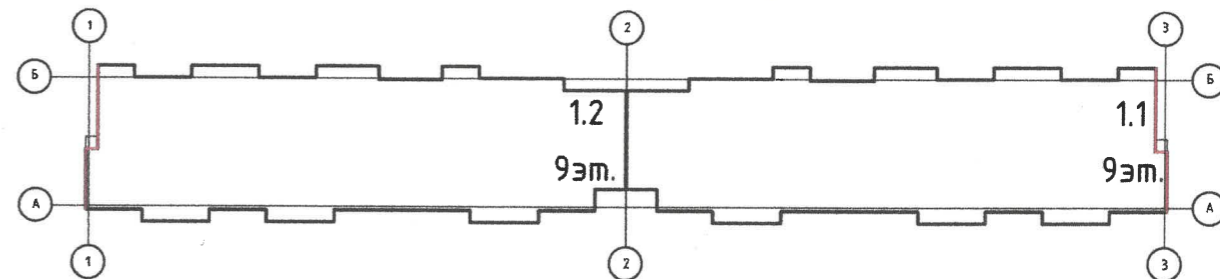
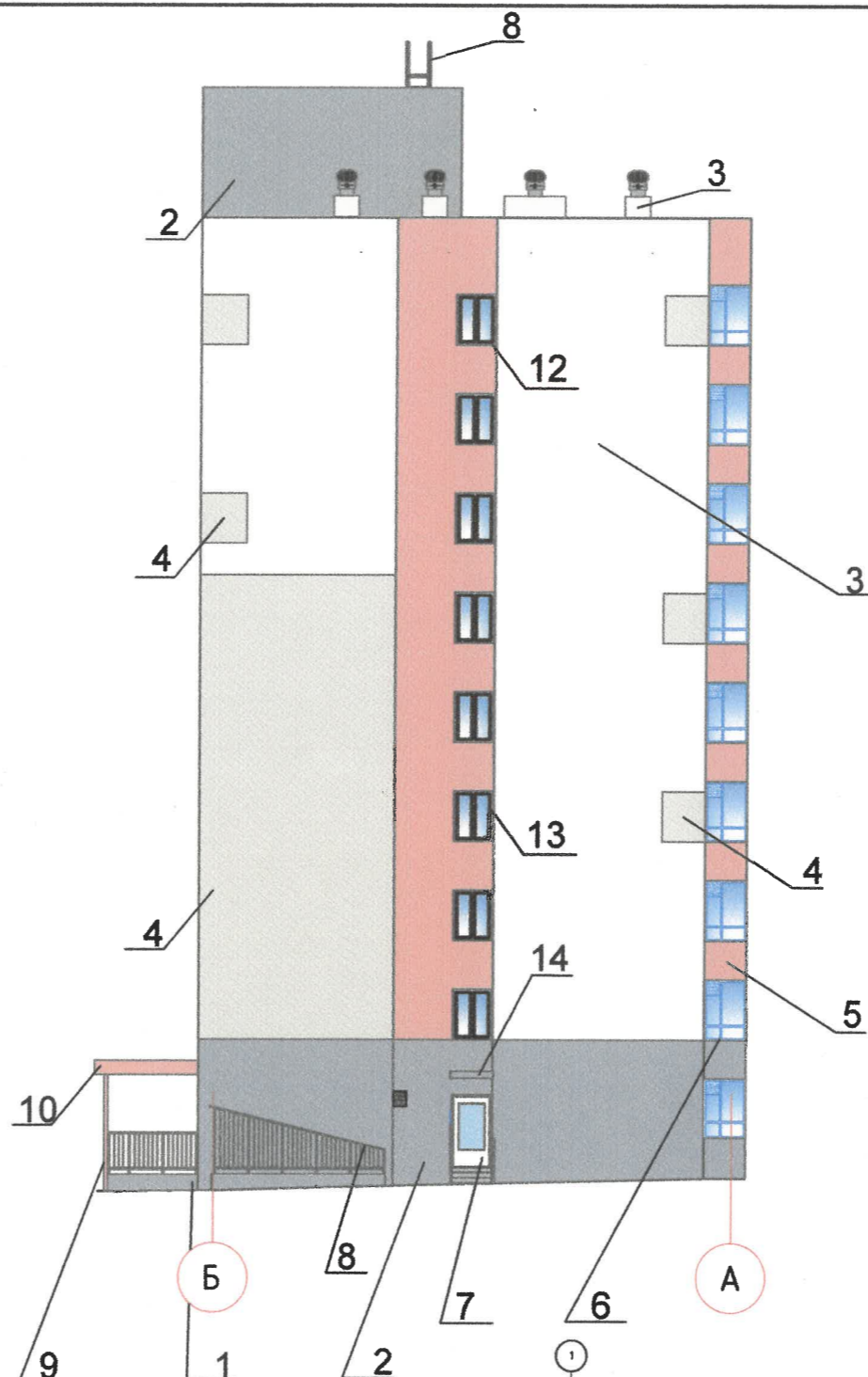
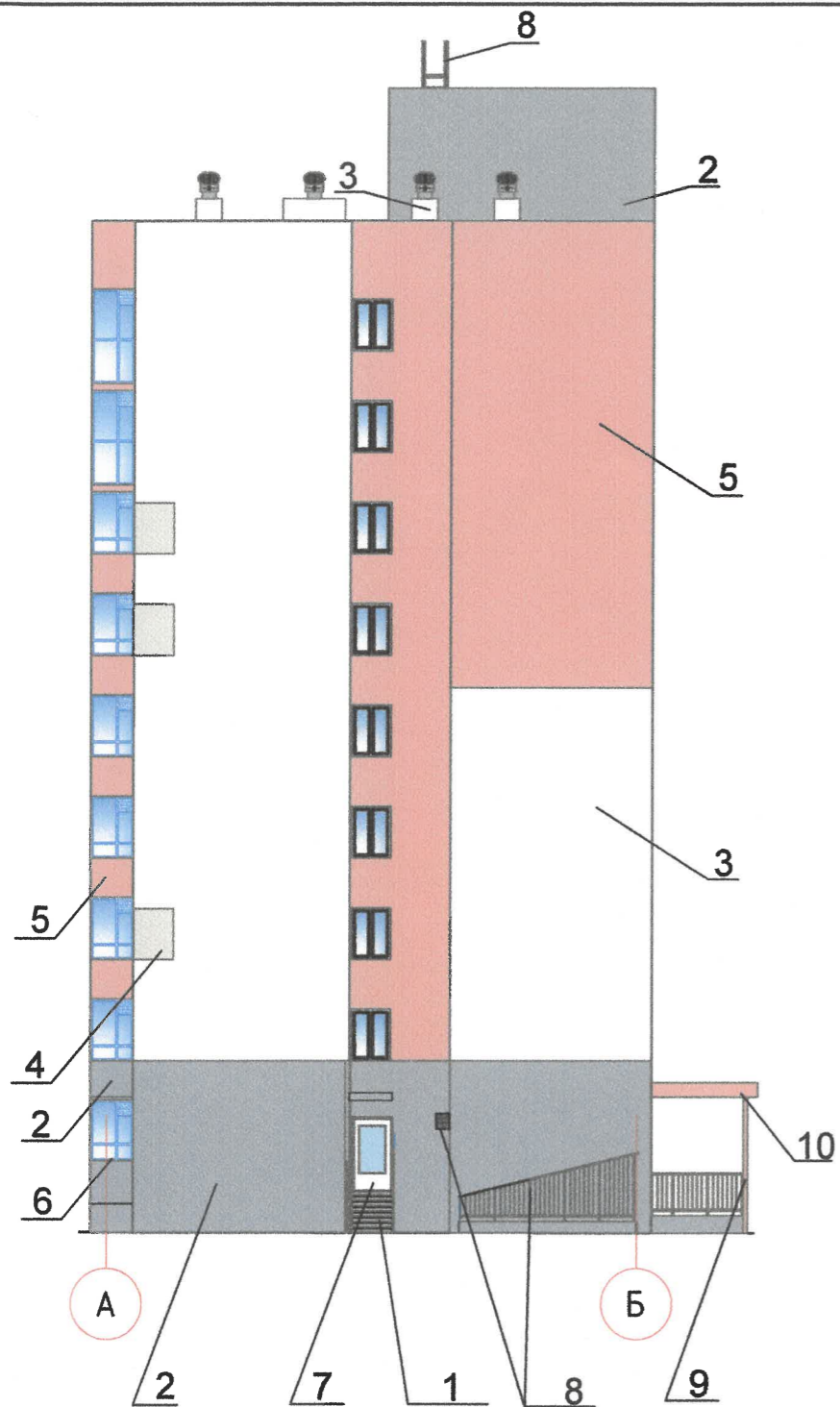
Условные обозначения

- 4 - выноска и номер позиции согласно ведомости отделки фасадов на листе 1
- 1 - условная координатная ось

СОГЛАСОВАНО
 1^й заместитель начальника ДГА
 г. Перми - главный архитектор
 Д.Ю. Лавочкин
 27.06.2023





| | | | | | |
|---|-----------|------|--------|--------------------|-------------------|
| 59.30.01-ОФ | | | | | |
| Колерный паспорт объекта капитального строительства по ул. Нейвинской, За Свердловского района г. Перми | | | | | |
| Изм. | Кол.уч. | Лист | № док | Подпись | Дата |
| Разработал | Усачева | | | <i>[Signature]</i> | 05.23 |
| Проверил | Гречишкин | | | <i>[Signature]</i> | 05.23 |
| Рук.гр. | Гречишкин | | | <i>[Signature]</i> | 05.23 |
| Н.контр. | Соколова | | | <i>[Signature]</i> | 05.23 |
| ГИП | Рыженко | | | <i>[Signature]</i> | 05.23 |
| Дворовой фасад | | | | | ООО "Реконпроект" |
| | | | Стадия | Лист | Листов |
| | | | П | 5 | |



СОГЛАСОВАНО
 1^й заместитель начальника ДГА
 г. Перми - главный архитектор
 Д.Ю. Мещеряков
 27.06.2023 г.

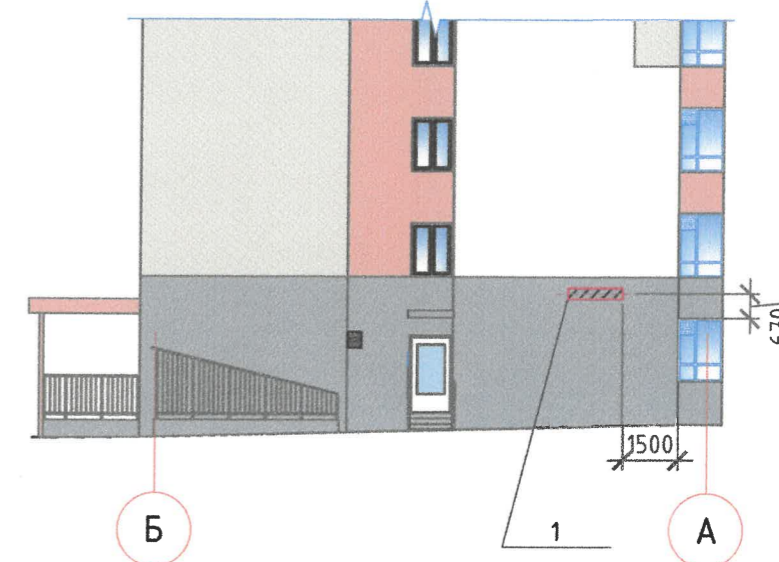
Условные обозначения

-  - выноска и номер позиции согласно ведомости отделки фасадов на листе 1
-  - условная координатная ось

Примечание:

1. Условия устройства и переустройства входных групп см. лист 4.
2. Условия размещения дополнительного оборудования см. лист 5.

| | | | | | | | | | |
|------------|-----------|------|--------|---------|-------|---|-------------------|------|--------|
| | | | | | | 59.30.01-ОФ | | | |
| | | | | | | Колерный паспорт объекта капитального строительства по ул. Нейвинской, За Свердловского района г. Перми | | | |
| Изм. | Кол.уч | Лист | Недок. | Подпись | Дата | Многоквартирный двухсекционный дом | Стадия | Лист | Листов |
| Разработал | Усачева | | | | 05.23 | | П | 6 | |
| Проверил | Гречишкин | | | | 05.23 | Дворовые фасады | ООО "Реконпроект" | | |
| Рук.гр. | Гречишкин | | | | 05.23 | | | | |
| Н.контр. | Соколова | | | | 05.23 | | | | |
| ГИП | Рыженко | | | | 05.23 | | | | |



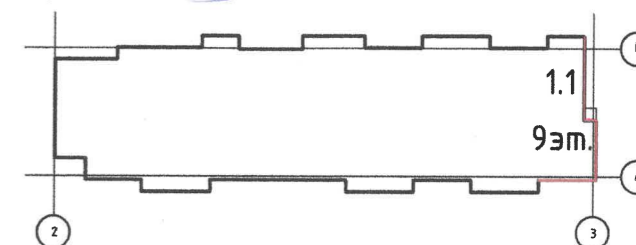
Условия размещения средств размещения информации, рекламных конструкций.

1. Место размещения информации располагается относительно условной прямой линии - единой горизонтальной оси.
2. Размещение вывесок и рекламных конструкций должно осуществляться в границах места допустимого размещения средств размещения информации, рекламных конструкций, установленных данным колерным паспортом объекта капитального строительства.
3. Размещение вывесок по отношению друг к другу, их конфигурация, наполненность информацией должны соответствовать Стандартным требованиям к вывескам, их размещению и эксплуатации (далее - Стандартные требования), утвержденным Решением Пермской городской Думы от 15.12.2020 №277.
4. В случае, если планируемые к размещению вывески не соответствуют Стандартным требованиям и действующему колерному паспорту, требуется внесение изменений в колерный паспорт путем разработки нового колерного паспорта.
5. Максимальный размер информационных табличек - 0,5 м x 0,7 м (пункт 2.13 Стандартных требований).
6. Узел крепления каждого типа объекта информации разрабатывается отдельным рабочим проектом.
7. В случае размещения рекламной конструкции на фасаде здания, строения, сооружения, такая конструкция должна быть отражена в составе нового колерного паспорта, а ее размещение должно осуществляться в соответствии с действующим порядком установки эксплуатации рекламных конструкций на территории города Перми, утвержденным решением Пермской городской Думы от 27.01.2009 № 11, с последующим получением на установку и эксплуатацию рекламной конструкции в установленном порядке.
8. В случае возникновения спорных ситуаций с другими организациями в отношении мест размещения вывесок, расположенных не в границах занимаемого помещения, регулирование конфликта и окончательное решение по размещению вывесок той или иной претендующей организации принимает владелец данного объекта.
9. В случае возникновения спорных ситуаций с другими организациями в отношении мест размещения нестандартных вывесок, расположенных не в границах занимаемого помещения, регулирование конфликта и окончательное решение по размещению вывесок той или иной претендующей организации в соответствии с положениями Жилищного кодекса Российской Федерации должно приниматься на собрании собственников помещений в многоквартирном доме.
10. Размещение вывесок, перекрывающих оконные проемы, а также расположенных на балконах, лоджиях зданий и сооружений должно быть согласовано с собственниками помещений, к которым относится балкон и данный оконный проем.
11. В случае возникновения спорных ситуаций в отношении места размещения информационной конструкции на парапете кровли/кровле/стене у кровли, регулирование конфликта и окончательное решение по размещению информационной конструкции должно приниматься на собрании собственников помещений в многоквартирном доме в соответствии с положениями Жилищного кодекса Российской Федерации.

Условные обозначения

- выноска и номер позиции согласно ведомости средств размещения информации
- место допустимого размещения средств размещения информации
- привязка объектов к элементам фасада, размеры максимальные
- единая горизонтальная ось размещения средств размещения информации, рекламных конструкций

Управление архитектуры и городского дизайна
ДГА администрации г.Перми
**СООТВЕТСТВУЕТ АРХИТЕКТУРНОМУ
ОБЛИКУ ГОРОДА ПЕРМИ**
27.06.2023
Подпись: *Карацеев*



Ведомость средств размещения информации

| № | Тип объекта, материал, способы крепления | Цвет (с указанием RAL) | Наличие подсветки |
|---|--|--------------------------------------|--------------------|
| 1 | Указатель с наименованием улицы и номера дома, (здания) (п. 11.4.2 решение Пермской городской Думы от 15.12.2020 №277). Материал - пластик, металл. | Синий: R-(0), G-(20), B-(120); белый | Возможна подсветка |

| | | | | | |
|---|---------|-----------|--------|-------------------|-------|
| 59.30.01-ОФ | | | | | |
| Колерный паспорт объекта капитального строительства по ул. Нейвинской, За Свердловского района г. Перми | | | | | |
| Изм. | Кол.уч. | Лист | № док. | Подпись | Дата |
| Разработал | | Усачева | | <i>Усачева</i> | 05.23 |
| Проверил | | Гречишкин | | <i>Гречишкин</i> | 05.23 |
| Рук.гр. | | Гречишкин | | <i>Гречишкин</i> | 05.23 |
| Н.контр. | | Соколова | | <i>Соколова</i> | 05.23 |
| ГИП | | Рыженко | | <i>Рыженко</i> | 05.23 |
| | | | | Стадия | Лист |
| | | | | П | 7 |
| | | | | Листов | |
| | | | | ООО "Реконпроект" | |

| | | | | |
|--|----------|----|-----|--|
| Позиция согласно ведомости отделки фасадов | RAL 7046 | C: | 31 | |
| | | M: | 18 | |
| | | Y: | 14 | |
| | | K: | 25 | |
| | | R: | 130 | |
| | | G: | 137 | |
| | | B: | 142 | |
| 1; 2; 13 | | | | |

| | | | | |
|--|----------|----|-----|--|
| Позиция согласно ведомости отделки фасадов | RAL 3012 | C: | 20 | |
| | | M: | 60 | |
| | | Y: | 50 | |
| | | K: | 0 | |
| | | R: | 203 | |
| | | G: | 141 | |
| | | B: | 115 | |
| 5; 9; 10; 13 | | | | |

| | | | | |
|--|----------|----|-----|--|
| Позиция согласно ведомости отделки фасадов | RAL 9010 | C: | 0 | |
| | | M: | 0 | |
| | | Y: | 5 | |
| | | K: | 0 | |
| | | R: | 247 | |
| | | G: | 249 | |
| | | B: | 239 | |
| 3,6; 7; 11; 12; 13 | | | | |

| | | | | |
|--|----------|----|-----|--|
| Позиция согласно ведомости отделки фасадов | RAL 7044 | C: | 10 | |
| | | M: | 10 | |
| | | Y: | 10 | |
| | | K: | 10 | |
| | | R: | 189 | |
| | | G: | 189 | |
| | | B: | 178 | |
| 4; 13 | | | | |


 СОГЛАСОВАНО
 1й заместитель начальника ДГА
 г. Перми - главный архитектор
 Д.Ю. Лашин
 27.06.2023г.

Примечание:

Цвета в стандарте RAL и цветовой палитре CMYK, RGB приведены с сайта <https://colorscheme.ru/> (каталог цветов RAL CLASSIC, RAL DESIGN).

| | | | | | | | | | |
|------------|-----------|------|-------|---------|-------|---|-------------------|------|--------|
| | | | | | | 59.30.01-ОФ | | | |
| | | | | | | Колерный паспорт объекта капитального строительства по ул. Нейвинской, За Свердловского района г. Перми | | | |
| Изм. | Кол.уч | Лист | Недок | Подпись | Дата | Многоквартирный двухсекционный дом | Стадия | Лист | Листов |
| Разработал | Усачева | | | | 05.23 | | П | 8 | |
| Проверил | Гречишкин | | | | 05.23 | | | | |
| Рук.гр. | Гречишкин | | | | 05.23 | Эталоны колеров | ООО "Реконпроект" | | |
| Н.контр. | Соколова | | | | 05.23 | | | | |
| ГИП | Рыженко | | | | 05.23 | | | | |