

ООО «Проектно-строительная фирма «ФИНИСТ»
Свидетельство о допуске к работам № 108909-2009-5902822551-П-063 от 27.07.2016 г, выданное ССО «Архитектурные и Проектные Организации Пермского Края»
регистрационный номер в Государственном реестре СРО-П-063-26112009 614010, г. Пермь, ул. Клары Цеткин, 14, 1 этаж, тел. 219-56-76

№ 59-22-01-26-1792 от 22.06.2023

Заказчик: НО "Фонд капитального ремонта общего имущества
в многоквартирных домах в Пермском крае"

ПАСПОРТ ВНЕШНЕГО ОБЛИКА ОБЪЕКТА КАПИТАЛЬНОГО СТРОИТЕЛЬСТВА (КОЛЕРНЫЙ ПАСПОРТ)

АДРЕС ОБЪЕКТА: г. Пермь, административный район Дзержинский,
улица Углеуральская, 23 (строительный адрес-ул. Переселенческая, 98)

66-2012-13,14-ОФ

ПЕРМЬ 2023г.

Ведомость чертежей

Лист	Наименование	Примечание
1	Общие данные (начало)	
2	Общие данные (окончание)	
3	Существующее состояние фасадов (фотофиксация)	
4	Фасад в осях 1-21	
5	Фасад в осях 21-1	
6	Фасад в осях А-И. Фасад в осях К-А	
7	Размещение средств размещения информации, рекламных конструкций	
8	Эталоны колеров	

Ведомость отделки фасадов

Поз.	Элемент фасада	Эталон цвета	Обознач.	Вид отделки	Прим.
1	Поле стены (тип 1)		RAL 9002	Фасадная штукатурка, окраска	
2	Поле стены (тип 2)		RAL 1002	Фасадная штукатурка, окраска	
2/1	Поле стены (тип 3) за остекленными балконами и лоджиями		RAL 9003	Фасадная штукатурка, окраска	
3	Ж/б плиты перекрытий		RAL 9003	Окраска фасадной краской	
4	Фрагменты фасада, цоколь, стены приямков		RAL 7037	Фасадная штукатурка, окраска	
5	Переплеты окон		RAL 9003	ПВХ-профиль	
6	Кровля козырьков входов		RAL 3009	Профнастил на металлокаркасе	
7	Двери наружные		RAL 7004	Металл, окраска атмосферостойкой краской	
8	металлические элементы (стойки козырьков, кровли, ограждения крылец, балконов, пожарные лестницы)		RAL 7035	Металл, окраска атмосферостойкой краской	
9	Жалюзийные решетки		RAL 7004	Оцинкованная сталь с полимерным покрытием	
10	Обшивка козырьков (торцы и низ)		RAL 9002	Сайдинг металлический	
11	Переплеты остекления балконов и лоджий		RAL 9003	Алюминиевый профиль с полимерным покрытием	
12	Карниз		RAL 9003	Отлив из оцинкованной стали с полимерным покрытием	
13	Водосточные трубы		RAL 7004	Оцинкованная сталь с полимерным покрытием	
14	Отливы		RAL 9003	Оцинкованная сталь с полимерным покрытием	
15	Ступени, пандусы		RAL 7037	Плитка тротуарная	

Пояснительная записка

Объект капитального строительства : 10 - 14-этажный жилой дом по адресу : г.Пермь, ул. Переселенческая, 98
 Год постройки и ввода в эксплуатацию: новое строительство (начало 2015 г.), незавершенный строительством жилой дом.

Застройщик: УНО - фонд «Фонд защиты прав граждан - участников долевого строительства Пермского края».
 В плане здание прямоугольной конфигурации.

Несущие стены : кирпичные.

Кровля : плоская

Ранее разработанные колерные паспорта: от 01.12.2021 №059-22-01-26-5500

Нахождение в границах зон объектов культурного наследия: рассматриваемый объект не располагается в зоне охраны объектов культурного наследия.

Настоящим колерным паспортом вносятся изменения в ранее согласованный колерный паспорт от 01.12.2021 №059-22-01-26-5500, шифр: 66-2012-13,14-ОФ (согласован 08.12.2021) в части изменения вида отделки фасадов здания, а именно замена наружной отделки стен из кирпича на:

- Наружная отделка наружных стен здания -покраска фасадной краской по тонкослойной штукатурке по утеплителю.
- Наружная отделка наружных стен лоджий и балконов, расположенных за остекленным ограждением - покраска фасадной краской по тонкослойной штукатурке по утеплителю.
- Наружная отделка входных групп, ограждений лоджий и балконов 1-го этажа, цоколя, ограждений лоджий и балконов 2-го этажа Фасада 21-1- окраска по штукатурке фасадной краской

Цветовое решение и применяемые материалы обеспечивают комплексное решение всех элементов фасадов, единство архитектурного облика здания. Средства размещения информации, рекламные конструкции не нарушат архитектурный облик здания.

Раздел «Архитектурно-художественная подсветка» настоящим колерным паспортом не разрабатывается. Освещение фасадов осуществляется за счет свечения окон и вывесок.

Предметом согласования данного колерного паспорта являются: принятые цветовые решения элементов фасада, применяемые материалы существующего объекта недвижимости, а также определение возможных типов размещения средств размещения информации на нем. Средства размещения информации, рекламные конструкции, не соответствующие типу и местам их возможного размещения, подлежат демонтажу.

В соответствии с Градостроительным кодексом Российской Федерации, решением Пермской городской Думы от 15.12.2020 № 277 «Об утверждении Правил благоустройства города Перми» и постановлением администрации города Перми от 22.02.2017 № 130 «Об утверждении формы и порядка согласования паспорта внешнего облика объекта капитального строительства (колерного паспорта)» колерные паспорта либо их изменения не являются разрешительной документацией на строительство, реконструкцию объекта капитального строительства, не являются правовым основанием на устройство пристроек, навесов, козырьков и других архитектурных элементов объекта капитального строительства.

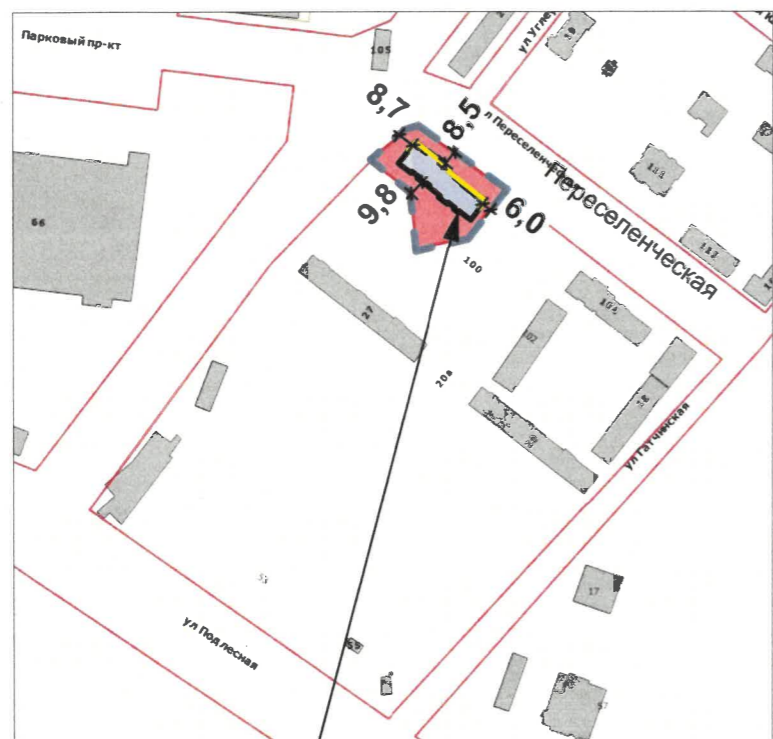
СОГЛАСОВАНО
 1-й заместитель начальника ДГА
 г. Перми - главный архитектор
 Д.Ю. Лаптев
 30.06.2023 г.

66-2012-13.14-ОФ							
Колерный паспорт объекта капитального строительства по ул. Углеуральской, 23 (строительный адрес - ул. Переселенческая, 98) Дзержинского района г. Перми							
изм.	кол.уч.	лист	№ док.	подпись	дата		
ГИП	Юркина				06.23		
Разраб.	Сандакова				06.23		
Н.контр.	Юркина				06.23		
10-14-этажный жилой дом					стадия	лист	листов
					П	1	8
Общие данные (начало)					ООО " ПСФ "ФИНИСТ"		

СОГЛАСОВАНО

Инф. N подл. Подпись и дата. Взам. инв. N

**Ситуационный план-схема с размещением Объекта
(масштаб 1:5000)**



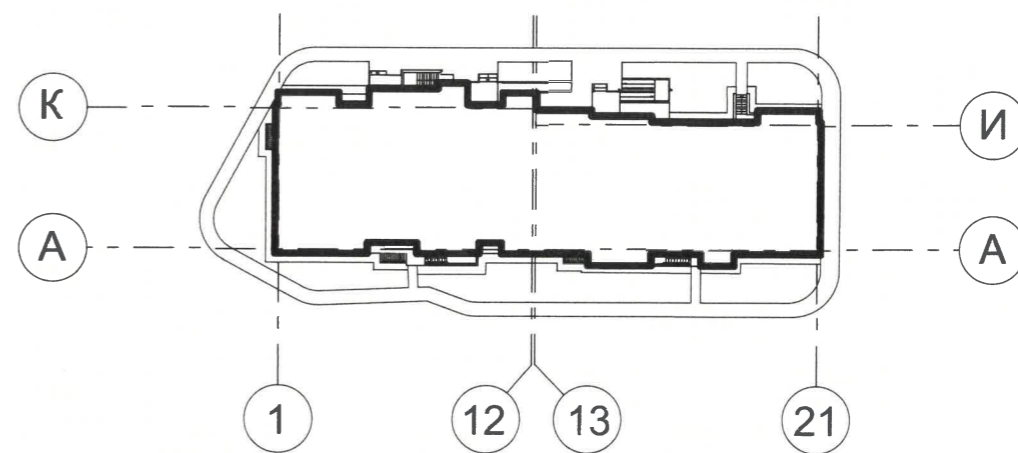
1

**Инструкция о порядке производства работ, связанных с окраской
фасадов и всех наружных частей зданий, сооружений, строений,
расположенных на территории города Перми**

- Окраска (отделка) фасадов и всех наружных частей зданий, сооружений, строений, расположенных на территории города Перми, может производиться лишь на основании паспорта внешнего облика объекта капитального строительства (колерного паспорта), согласованного с департаментом градостроительства и архитектуры администрации г. Перми (далее – ДГА).
- До начала процесса окраски (отделки) здания или какого-либо сооружения должны быть произведены работы по капитальному ремонту всех без исключения его наружных частей, подлежащих окраске.
- До начала ремонта зданий, имеющих газосветовую рекламу, сообщить рекламораспространителю о предстоящих работах на фасаде здания с целью сохранения вывесок либо их демонтажа.
- Полуразрушенные и разрушенные архитектурные художественно-скульптурные элементы фасада: карнизы, фризy, колонны, пилястры, сандрики, кронштейны, обрамления проемов, различные лепные украшения, барельефы, мозаика, художественная роспись и т.п. подлежат обязательному восстановлению в своем первоначальном виде. Категорически запрещается производить окраску здания без предварительного восстановления указанных элементов декора фасада.
- Металлические поверхности отдельных элементов фасада: чугунные решетки, ограждения балконов и лестниц, элементы входных групп, двери, кронштейны и прочие архитектурно-художественные элементы фасада перед окраской очищаются от грязи, ржавчины, старой краски и покрываются вновь атмосферостойкой краской для металлических поверхностей.
- В соответствии с выданными образцами цвета (колерами) на окраску (отделку) здания организация, производящая ремонт здания, составляет пробные образцы цвета, которые наносятся на подготовленную для покраски поверхность стены в уровне 1-го этажа здания (не выше 1,5 метров от земли).
- Проверку и согласование пробного образца цвета (выкрас колера) производит уполномоченный представитель ДГА. Без указанных проверки и согласования производить окраску (отделку) фасадов здания категорически запрещается.

- Домоуправления, организации и учреждения, производящие окраску (отделку) и связанный с нею ремонт фасадов здания, несут ответственность за выполнение настоящей инструкции и могут быть привлечены к административной ответственности за ее нарушение в соответствии со статьей 6.8.2 «Нарушение требований к внешнему виду фасадов зданий, строений, сооружений» Закона Пермского края от 06.04.2015 № 460-ПК «Об административных правонарушениях в Пермском крае».
- По всем вопросам, связанным с производством работ, необходимо обращаться в ДГА по адресу: г. Пермь, ул. Сибирская, 15, каб. 315, тел. 212-76-98.

План условных координационных осей



Ведомость ссылочных и прилагаемых документов

Обозначение	Наименование	Примечание
Решение Пермской городской Думы от 15.12.2020 №277	Об утверждении Правил благоустройства города Перми	
Постановление администрации города перми от 22.02.2017 №130	Об утверждении формы порядка согласования паспорта внешнего облика объекта капитального строительства (колерного паспорта)	
Ранее разработанный колерный паспорт от 01.1202021 № 059-22-01-26-5500	Колерный паспорт объекта капитального строительства по ул.Углеуральской,23 (строительный адрес - ул.Переселенческая,98) Дзержинского района города Перми, шифр : 66-2012-13,14-ОФ	Согласован: 08.12.2021

Условные обозначения

- 10-14 этажный жилой дом
- Фасады с местами допустимого размещения средств размещения информации, рекламных конструкций
- Красные линии
- Земельный участок с кадастровым номером 59:01:4415032:677

66-2012-13.14-ОФ					
Колерный паспорт объекта капитального строительства ул. Углеуральской, 23 (строительный адрес - ул. Переселенческая, 98) Дзержинского района г. Перми					
изм.	кол.уч.лист	№ док.	подпись	дата	
					стадия
ГИП	Юркина			06.23	10-14-этажный жилой дом
Разраб.	Сандаков			06.23	
Н.контр.	Юркина			06.23	Общие данные (окончание)
					лист
					листов
					ООО " ПСФ "ФИНИСТ"

СОУЛАСОВАНО

Введ. шиф. N

Подпись и дата

Изм. N подл.

Фасад 1 - 21



Фасад 1 - 21



Фасад А - И



Фасад 21 - 1



Фасад К - А



1. Фотофиксация выполнена в апреле 2023 года

					66-2012-13.14-ОФ			
					Колерный паспорт объекта капитального строительства ул. Углеуральской, 23 (строительный адрес - ул. Переселенческая, 98) Дзержинского района г. Перми			
изм.	кол.учлист	№ док.	подпись	дата	10-14-этажный жилой дом	стадия	лист	листов
			<i>Юркина</i>	06.23		П	3	
			<i>Сандаков</i>	06.23				
			<i>Юркина</i>	06.23	Существующее состояние фасадов (фотофиксация)	ООО " ПСФ "ФИНИСТ"		

Изд. N	год.
Подпись и дата	Врем. штаб. N
Сот. ЛАСОВАНУ	



Примечание:

1. В случае, если наружные лестницы при дополнительно устроенных входах в общественные помещения здания выходят за границы предоставленного земельного участка и красные линии квартала, то устройство дополнительных или переустройство существующих входных групп требует получения разрешения в установленном порядке.
2. Требования к входным группам установлены пунктом 11.7 Правил благоустройства территории города Перми, утвержденных Решением Пермской городской Думы от 15.12.2020 № 277.
3. При размещении новой входной группы, изменении входной группы при проведении реконструкции, капитального ремонта здания, строения, сооружения требуется разработка проекта колерного паспорта.
4. Размещение входных групп, расположенных в границах территорий достопримечательных мест на территории города Перми, должно соответствовать требованиям, установленным органом охраны объектов культурного наследия.
5. Требования к входным группам, расположенным в границах территорий общего пользования, за исключением входных групп, расположенных в границах территорий достопримечательных мест:
 - архитектурные элементы входных групп (крыльца, входная площадка, ступени, лестницы, ограждения, парапеты, роллетные системы (рольставни), козырьки, приямки, пандусы или подъемные устройства для маломобильных групп населения) должны быть выполнены параллельно фасаду здания, строения, сооружения на расстоянии не более чем 1,5 м от фасада здания, строения, сооружения и при условии сохранения ширины пешеходной зоны (тротуара) не менее 2 м;
 - размер входной площадки - 1,5 м x 1,85 м;
 - входная группа (приямок) в подвальное или полуподвальное помещение должна быть выполнена параллельно фасаду здания, строения, сооружения с лестницей на расстоянии не более чем 1,5 м от фасада здания, строения, сооружения. По периметру входной группы (приямка) устраивается парапет высотой не более 0,5 м, над входной группой (приямком) устанавливается козырек с водоотводом;
 - на высоте более 0,72 м от уровня земли входная группа должна быть выполнена за счет внутреннего пространства здания, строения, сооружения.
6. Ступени и входная площадка входных групп должны иметь противоскользящее покрытие или полосы.
7. На одном из торцов входной площадки может быть предусмотрен пандус или подъемное устройство для маломобильных групп населения.
8. Наружная кнопка вызывного устройства должна быть размещена в начале заезда на пандус или при входе на подъемное устройство для маломобильных групп населения.
9. Глухие экраны ограждений балконов, лоджий (из профилированного металлического листа, алюминиевых композитных панелей и т.д.) по высоте должны быть не более первоначальной исторической высоты ограждения балкона (лоджии). Нормативную высоту ограждения (1,2 метра) следует обеспечивать за счет внутреннего пространства балкона (лоджии).
10. Условия размещения дополнительного оборудования см. лист 5.

Взам. инв. N
Подпись и дата
Инв. N подл.

Условные обозначения:

- ① Условная координационная ось здания
- 4 Выноска и номер позиции согласно ведомости отделки фасадов (см. лист 1)
- Остекление окон, балконов и лоджий (тонировка стекла отсутствует)

СОГЛАСОВАНО
 1а заместитель начальника ДГА
 г. Перми - главный архитектор
 Д.Ю. Лаврова
 30.06.2023г.

изм.	кол.уч.	лист	N док.	подпись	дата
	ГИП	Юркина		<i>Юркина</i>	06.23
	Разраб.	Сандакова		<i>Сандакова</i>	06.23
	Н.контр.	Юркина		<i>Юркина</i>	06.23

66-2012-13.14-ОФ

Колерный паспорт объекта капитального строительства по ул. Углеуральской, 23 (строительный адрес - ул. Переселенческая, Дзержинского района г. Перми

10-14-этажный жилой дом	стадия	лист	листов
	П	4	
Фасад в осях 1 - 21	ООО " ПСФ "ФИНИСТ"		



Примечание:

1. Дополнительное оборудование - размещаемые на фасадах здания, строения, сооружения системы технического обеспечения эксплуатации зданий, строений, сооружений (наружные блоки систем кондиционирования и вентиляции, маскирующие ограждения (экраны, решетки), вентиляционные трубопроводы, антенны, видеокamеры наружного наблюдения, электрощиты, кабельные линии, иное подобное оборудование), защитные устройства (решетки, рольставни), почтовые ящики, часы, банкоматы, элементы архитектурно-художественной подсветки, флажки и иное оборудование.
2. Размещение дополнительного оборудования, дополнительных элементов и устройств на фасадах объектов капитального строительства рекомендуется при соблюдении следующих условий:
 - 1 -соответствие размещения дополнительного оборудования архитектурному решению фасадов, предусмотренному проектной документацией, в соответствии с которой осуществлено строительство (реконструкция) Объекта, с привязкой к единой (вертикальной, горизонтальной) системе осей фасадов;
 - 1 -единая горизонтальная ось - условная прямая линия. Определяется как половина расстояния между верхним и нижним архитектурным элементом (окна, наличники, карниз, фриз и другие), выделяющимся (западающим, выступающим) из плоскости стены;
 - 12 -единая вертикальная ось - условная прямая линия. Определяется как половина расстояния между границами одного архитектурного элемента (окна, двери, колонны) либо между двумя архитектурными элементами (окна, двери, колонны);
 - 1 -комплексное решение размещения оборудования - единое архитектурное и цветовое решение (в том числе размер, форма, материал);
 - 1 -размещение дополнительного оборудования на архитектурных деталях, элементах декора, поверхностях с ценной архитектурной отделкой, а также крепление, ведущее к повреждению архитектурных поверхностей, не допускаются.
3. Размещение дополнительного оборудования не должно нарушать законные интересы собственников жилых помещений в непосредственной близости с оборудованием.
4. Рекомендуется наружные системы кондиционирования устанавливать: у жилых помещений - за счет внутреннего пространства балкона/лоджии, у нежилых - за счет пространства помещений.
5. В соответствии со статьей 36 Жилищного кодекса Российской Федерации собственникам помещений в многоквартирном доме решение о возможности или невозможности размещения наружных блоков кондиционеров на фасадах многоквартирного дома может быть принято на общем собрании собственников помещений данного многоквартирного дома.
6. В случае принятия положительного решения о размещении наружных блоков кондиционеров на фасадах многоквартирного дома рекомендуется внешние блоки кондиционирования закрывать маскирующими ограждениями (экраны, решетки) в цвет фасада.
7. Условия устройства и переустройства входных групп см. лист 4.

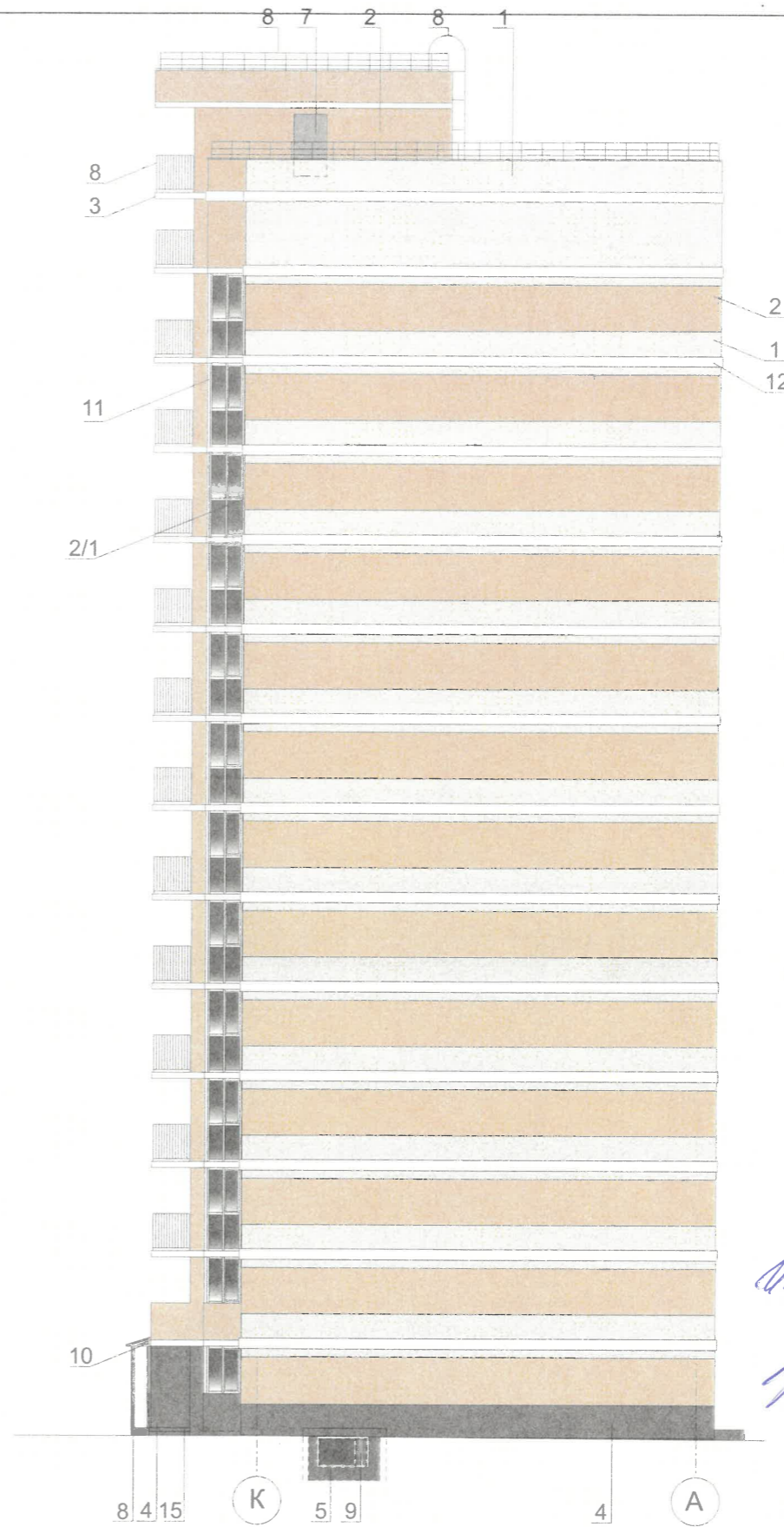
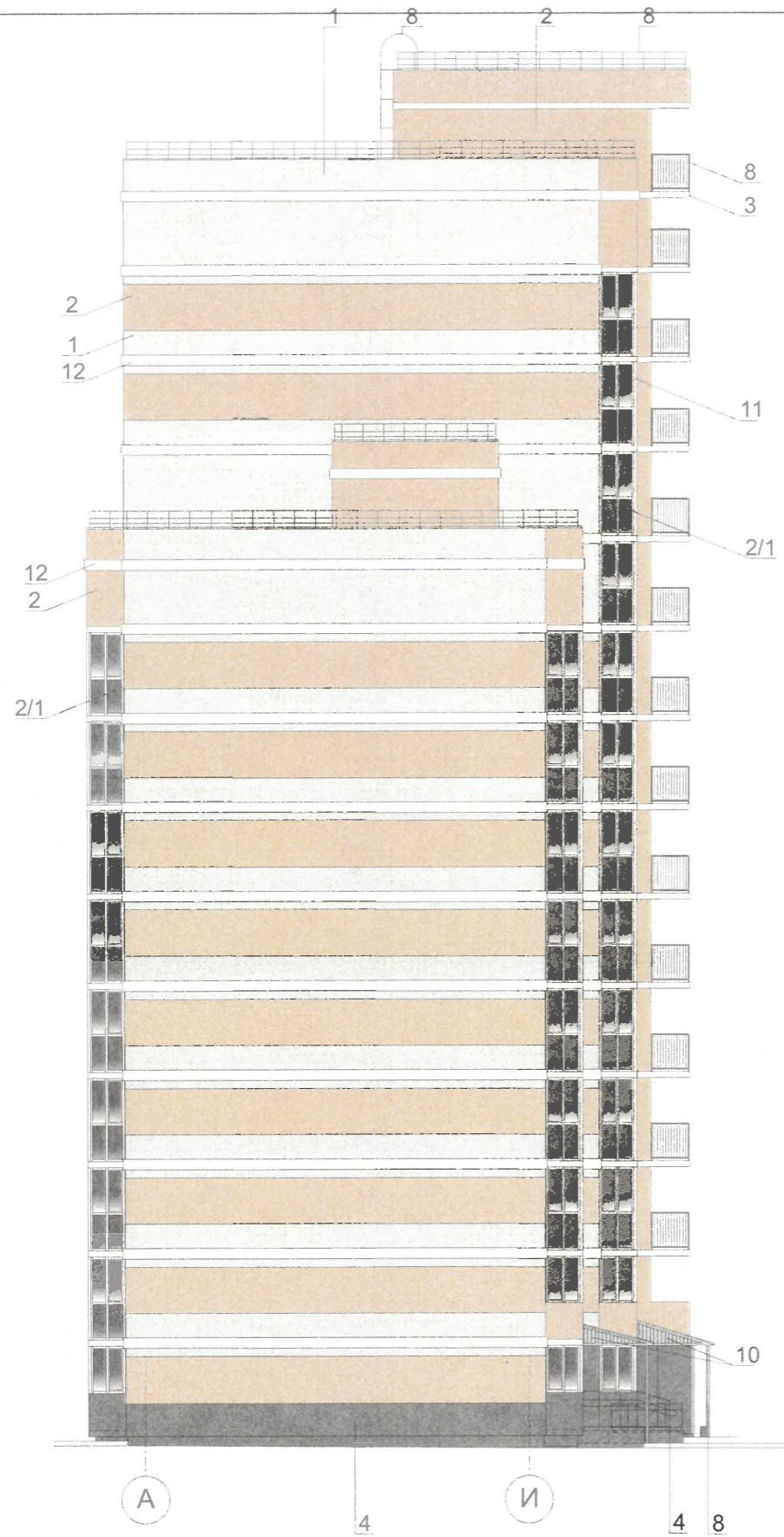
Взам. инв. N
Подпись и дата
Инв. N подл.

Условные обозначения:

- 1 Условная координационная ось здания
- 4 Выноска и номер позиции согласно ведомости отделки фасадов (см. лист 1)
- Остекление окон, балконов и лоджий (тонировка стекла отсутствует)

Согласовано
14 заместитель начальника ДГА
г. Пермь - главный архитектор
Д. Ю. [подпись]
30.06.2023 г.

66-2012-13.14-ОФ							
Колерный паспорт объекта капитального строительства по ул. Углеуральской, 23 (строительный адрес - ул. Переселенческая, Дзержинского района г. Пермь)							
изм.	кол.уч.лист	N док.	подпись	дата			
ГИП	Юркина		[подпись]	06.23	10-14-этажный жилой дом		
Разраб.	Сандакова		[подпись]	06.23			
Н.контр.	Юркина		[подпись]	06.23	Фасад в осях 21 - 1		
						ООО " ПСФ "ФИНИСТ"	
					стадия	лист	листов
					П	5	



СОГЛАСОВАНО
 1^й заместитель начальника ДГА
 г. Перми - главный архитектор
 Д.Ю. Палишин
 30.06.2023 г.

Условные обозначения:

- 1 Условная координационная ось здания
- 4 Выноска и номер позиции согласно ведомости отделки фасадов (см. лист 1)
- Остекление окон, балконов и лоджий (тонировка стекла отсутствует)

Примечание:

- 1. Условия устройства и переустройства входных групп см. лист 4.
- 2. Условия размещения дополнительного оборудования см. лист 5.

66-2012-13.14-ОФ

Колерный паспорт объекта капитального строительства
 по ул. Углеуральской, 23 (строительный адрес - ул. Переселенческая, 98)
 Дзержинского района г. Перми

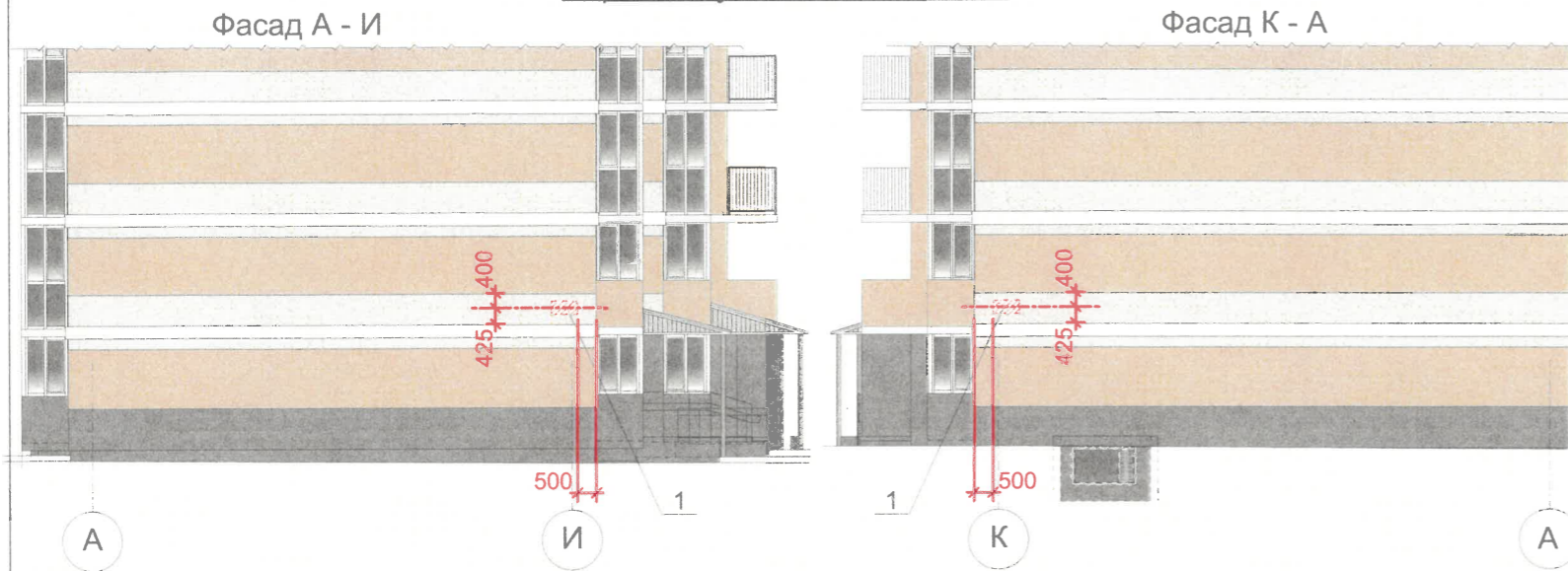
изм.	кол.уч.	лист	№ док.	подпись	дата	10-14-этажный жилой дом	стадия	лист	листов
ГИП	Юркина			<i>Юркина</i>	06.23			П	6
Разраб.	Сандакова			<i>Сандакова</i>	06.23				
Н.контр.	Юркина			<i>Юркина</i>	06.23	Фасад в осях А - И Фасад в осях К - А	ООО " ПСФ "ФИНИСТ"		

Взам. инв. N

Подпись и дата

Инв. N подл.

Адресные указатели на здании



Ведомость средств размещения информации, рекламных конструкций

№	Тип средства размещения информации, материал	Цвет (с указанием RAL)	Наличие подсветки
1	Указатель с наименованием улицы и номером дома (здания) (пункт 11.4.2 решения Пермской городской Думы от 15.12.2020 №277) Пластик, металл	Синий : R-(0), G-(20), B-(120); белый	Возможна подсветка
2	Указатель номера подъезда и квартир (пункт 11.4.2. решения Пермской городской Думы от 15.12.2020 №277). Оргстекло, металл, пластик.	Желтый: RAL 1018 белый	Внутренняя подсветка в темное время суток

Адресные указатели на подъездах



Условные обозначения

- 1 - выноска и номер позиции согласно средств размещения информации, рекламных конструкций
- - единая горизонтальная ось размещения объектов
- - Место допустимого размещения средств размещения информации

1 Условная координационная ось здания
 Управление архитектуры и городского дизайна
 ДГА администрации г.Перми
**СООТВЕТСТВУЕТ АРХИТЕКТУРНОМУ
 ОБЛИКУ ГОРОДА ПЕРМИ**
 «30.06.2023»
 Подпись: *Гарасева*

Узел крепления средств размещения информации



Условия размещения средств размещения информации, рекламных конструкций.

1. Место размещения информации располагается относительно условной прямой линии – единой горизонтальной оси. Местоположение оси на фасаде определяется как половина расстояния между верхним и нижним архитектурным элементом (окна, наличники, карниз, фриз и др.), выделяющимся (западающим, выступающим) из плоскости стены.
2. Размещение вывесок и рекламных конструкций должно осуществляться в границах места допустимого размещения средств размещения информации, рекламных конструкций, установленных данным колерным паспортом объекта капитального строительства.
3. Размещение вывесок по отношению друг к другу, их конфигурация, наполненность информацией должны соответствовать Стандартным требованиям к вывескам, их размещению и эксплуатации (далее - Стандартные требования), утвержденным Решением Пермской городской Думы от 15.12.2020 №277.
4. В случае, если планируемые к размещению вывески не соответствуют Стандартным требованиям и действующему колерному паспорту, требуется внесение изменений в колерный паспорт путем разработки нового колерного паспорта.
5. Максимальный размер информационных табличек – 0,5м х 0,7м (пункт 2.13 Стандартных требований).
6. Узел крепления каждого типа объекта информации разрабатывается отдельным рабочим проектом.
7. В случае размещения рекламной конструкции на фасаде здания, строения, сооружения, такая конструкция должна быть отражена в составе нового колерного паспорта, а ее размещение должно осуществляться в соответствии с действующим порядком установки эксплуатации рекламных конструкций на территории города Перми, утвержденным решением Пермской городской Думы от 27.01.2009 № 11, с последующим получением на установку и эксплуатацию рекламной конструкции в установленном порядке.

8. В случае возникновения спорных ситуаций с другими организациями в отношении мест размещения вывесок, расположенных не в границах занимаемого помещения, регулирование конфликта и окончательное решение по размещению вывесок той или иной претендующей организации принимает владелец данного объекта.
9. В случае возникновения спорных ситуаций с другими организациями в отношении мест размещения нестандартных вывесок, расположенных не в границах занимаемого помещения, регулирование конфликта и окончательное решение по размещению вывесок той или иной претендующей организации в соответствии с положениями Жилищного кодекса Российской Федерации должно приниматься на собрании собственников помещений в многоквартирном доме.
10. Размещение вывесок, перекрывающих оконные проемы, а также расположенных на балконах, лоджиях зданий и сооружений должно быть согласовано с собственниками помещений, к которым относится балкон и данный оконный проем.
11. В случае возникновения спорных ситуаций в отношении места размещения информационной конструкции на парапете кровли/кровле/стене у кровли, регулирование конфликта и окончательное решение по размещению информационной конструкции должно приниматься на собрании собственников помещений в многоквартирном доме в соответствии с положениями Жилищного кодекса Российской Федерации.

66-2012-13.14-ОФ

Колерный паспорт объекта капитального строительства
 по ул. Углеуральской, 23 (строительный адрес - ул. Переселенческая, 98)
 Дзержинского района г. Перми

изм.	кол.уч.	лист	№ док.	подпись	дата	10-14-этажный жилой дом	стадия	лист	листов
ГИП	Юркина			<i>Юркина</i>	06.23		П	7	
Разраб.	Сандакова			<i>Сандакова</i>	06.23				
Н.контр.	Юркина			<i>Юркина</i>	06.23	Размещение средств размещения информации, рекламных конструкций	ООО " ПСФ "ФИНИСТ"		

Взам.инв.№

Подпись и дата

Инв.№ подл.

Позиция согласно ведомости отделки фасадов	Координаты цвета	C:	5	
		M:	90	
		Y:	100	
		K:	80	
		R:	112	
		G:	55	
6	RAL 3009	B:	49	

Позиция согласно ведомости отделки фасадов	Координаты цвета	C:	0	
		M:	0	
		Y:	0	
		K:	45	
		R:	158	
		G:	160	
7, 9, 13	RAL 7004	B:	161	

Позиция согласно ведомости отделки фасадов	Координаты цвета	C:	5	
		M:	0	
		Y:	5	
		K:	20	
		R:	203	
		G:	208	
8	RAL 7035	B:	204	

Позиция согласно ведомости отделки фасадов	Координаты цвета	C:	30	
		M:	20	
		Y:	20	
		K:	40	
		R:	124	
		G:	127	
4,15	RAL 7037	B:	126	

Позиция согласно ведомости отделки фасадов	Координаты цвета	C:	5	
		M:	0	
		Y:	10	
		K:	10	
		R:	221	
		G:	222	
1,10	RAL 9002	B:	212	

Позиция согласно ведомости отделки фасадов	Координаты цвета	C:	0	
		M:	0	
		Y:	0	
		K:	0	
		R:	244	
		G:	248	
3, 5, 11, 12,14,2/1	RAL 9003	B:	244	

Позиция согласно ведомости отделки фасадов	Координаты цвета	C:	0	
		M:	20	
		Y:	60	
		K:	10	
		R:	210	
		G:	183	
2	RAL 1002	B:	115	

СОГЛАСОВАНО
 1-й заместитель начальника ДГА
 г. Перми - главный архитектор
 Д.Ю. Давыдов
 30.06.2023г.

1. Цвета в стандарте RAL и цветовой палитре CMYK,RGB приведены с сайта <https://colorscheme.ru/> (каталог цветов RAL CLASSIC, RAL DESIGN).

						66-2012-13.14-ОФ			
						Колерный паспорт объекта капитального строительства ул. Углеуральской, 23 (строительный адрес - ул. Переселенческая, 98) Дзержинского района г. Перми			
изм.	кол.уч.	лист	N док.	подпись	дата	10-14-этажный жилой дом	стадия	лист	листов
							п	8	
ГИП			Юркина	<i>Юркина</i>	06.23		Эталоны колеров	ООО " ПСФ "ФИНИСТ"	
Разраб.			Сандаков:	<i>Сандаков</i>	06.23				
Н.контр.			Юркина	<i>Юркина</i>	06.23				

Изм. N	год.	Подпись и дата	Взам. шиф. N

СОГЛАСОВАНО