

**ООО «Монолитэнергопром»**

*№059-22-0-26-1952 от 13.07.2023*  
Номер и дата входящего заявления о согласовании колерного паспорта (заполняется ДГА)

Заказчик- Некоммерческая организация «Фонд  
капитального ремонта общего имущества в  
многоквартирных домах в Пермском крае»

**ПАСПОРТ ВНЕШНЕГО ОБЛИКА ОБЪЕКТА КАПИТАЛЬНОГО СТРОИТЕЛЬСТВА  
(КОЛЕРНЫЙ ПАСПОРТ)**

**АДРЕС ОБЪЕКТА: г. Пермь, административный район Свердловский  
ул. Таборская, здание(строение) 22**

358-21-РФА-ЦВ

ПЕРМЬ 2023 г.

Ведомость чертежей

ЛИСТ	НАИМЕНОВАНИЕ	ПРИМЕЧАНИЯ
1-2	Общие данные	
3-4	Существующее состояние фасадов	
5-6	Главный фасад	
7-8	Дворовой фасад	
9	Боковые фасады	
10-11	Размещение средств размещения информации, рекламных конструкций	
12	Эталоны колеров	

Ведомость отделки чертежей (начало)

ПОЗ.	ЭЛЕМЕНТ ФАСАДА	ЭТАЛОН ЦВЕТА	ОБОЗНАЧ.	ВИД ОТДЕЛКИ	ПРИМ.
1	Ограждение балконов		RAL9010	профилированный металл. лист, полимерное покрытие	
2	Оконные и дверные откосы		RAL9010	Штукатурка, силикатная фасадная краска	
3	Цоколь, поле стен (тип 1)		RAL3012	ж/б панель, фасадная краска на h=1,1м	
4	Кровля козырьков над входами в подъезд		RAL7004	Окраска по металлу	
5	Двери		RAL7012	Порошковое напыление с 2х сторон	
6	Переплеты окон и балконов		RAL9010	Профиль ПВХ, остекление (двухкамерный стеклопакет)	
7	Оконные отливы		RAL9010	Оцинкованная сталь с полимерным покрытием	
8	Балконные плиты, (низ, торцы)		RAL7012	Штукатурка, фасадная краска	
9	Металлические элементы, опоры, перила, пож. лестница		RAL7004	Окраска по металлу	
10	Вентиляционная решетка		RAL9010	металлический профиль, заводского изготовления	
11	Отмостка, ступени			Бетон	
12	Швы между стеновыми панелями		RAL7012	Мастика	
13	Поле стены (тип 2)			Железобетонная панель с гравийной посыпкой	
14	Козырьки балконов		RAL7004	Оцинкованная сталь с полимерным покрытием	
15	Ограждение кровли		RAL7004	Оцинкованная сталь с	
16	Вент. шахты		RAL7004	Ж/б плита,штукатурка фасадная краска	

Ведомость отделки чертежей (окончание)

ПОЗ.	ЭЛЕМЕНТ ФАСАДА	ЭТАЛОН ЦВЕТА	ОБОЗНАЧ.	ВИД ОТДЕЛКИ	ПРИМ.
17	Колпаки вент.шахт		RAL7004	Оцинкованная сталь с полимерным покрытием	
18	Покрытие выхода на кровлю			Наплавляемый кровельный материал	
19	Отлив кровельного парапета		RAL7004	Оцинкованная сталь с полимерным покрытием	



Пояснительная записка

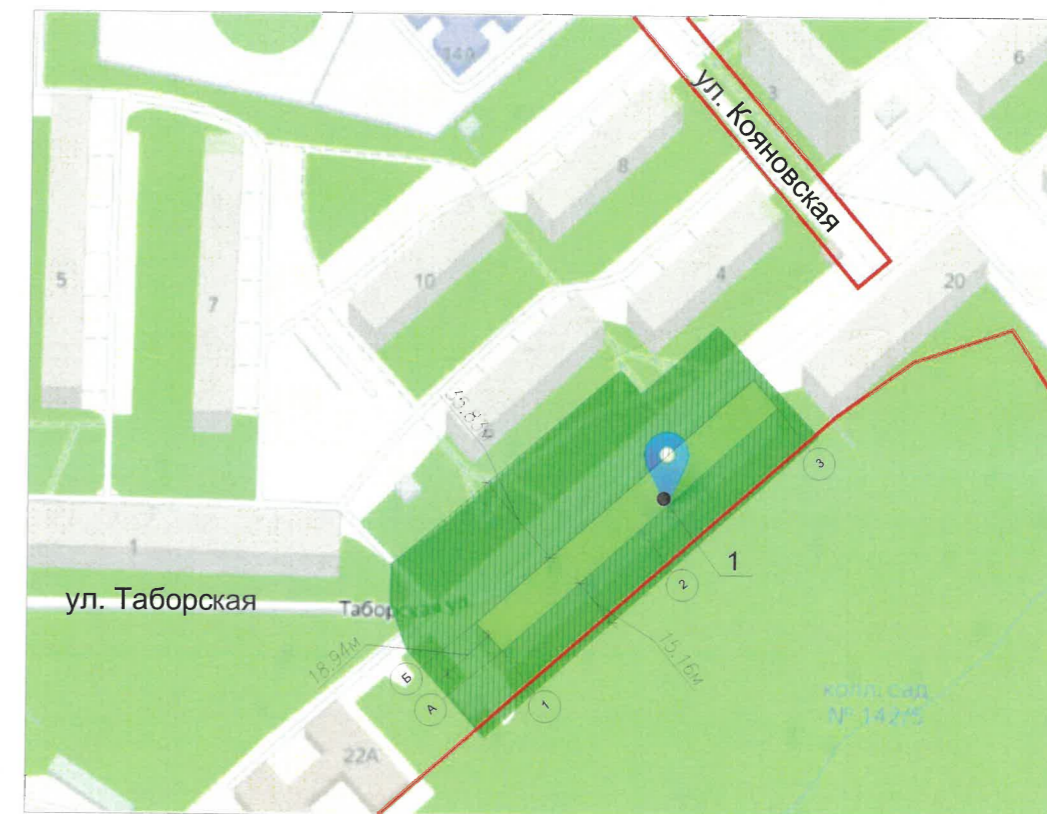
Объект капитального строительства - 5-этажный многоквартирный дом по адресу: г. Пермь, Свердловский район, ул.Таборская, 22.  
 Год постройки и ввода в эксплуатацию: 1968 г.  
 В плане дом прямоугольной конфигурации.  
 Материалы несущих стен - панели железобетонные.  
 Кровля - плоская.  
 Ранее разработанные колерные паспорта: №059-22-01-26-1215 от 19.04.2023г.  
 Вносятся изменения в ранее разработанный колерный паспорт №059-22-01-26-1215, шифр 358-21-РФА-ЦВ (согласован 25.04.2023г.) в части изменения козырьков над входами в подъезды которые не повлекут к нарушению архитектурного облика здания.  
 Нахождение в границах зон объектов культурного наследия: рассматриваемый объект не располагается в зоне объектов культурного наследия.  
 Настоящим колерным паспортом:  
 Уточняются типы и виды отделки, и их цветовые решения;  
 Цветовое решение и применяемые материалы обеспечивают комплексное решение всех элементов фасадов, единство архитектурного облика здания. Средства размещения информации, рекламные конструкции не нарушат архитектурный облик здания.  
 Раздел «Архитектурно-художественная подсветка» настоящим колерным паспортом не разрабатывается.  
 Освещение фасада осуществляется за счет свечения окон и вывесок.  
 В соответствии с Градостроительным кодексом Российской Федерации, решением Пермской городской Думы от 15.12.2020 № 277 «Об утверждении Правил благоустройства территории города Перми» и постановлением администрации города Перми от 22.02.2017 № 130 «Об утверждении формы и Порядка согласования паспорта внешнего облика объекта капитального строительства (колерного паспорта)» колерные паспорта либо их изменения не являются разрешительной документацией на строительство, реконструкцию объекта капитального строительства; не являются правовым основанием на устройство (переустройство, демонтаж) пристроек, навесов, козырьков и других архитектурных элементов объекта капитального строительства.  
 Предметом согласования данного колерного паспорта являются: принятые цветовые решения элементов фасада, применяемые материалы существующего объекта недвижимости, а также определение возможных типов размещения средств размещения информации на нем. Средства размещения информации, рекламные конструкции, не соответствующие типу и местам их возможного размещения, подлежат демонтажу.

358-21-РФА-ЦВ					
Колерный паспорт объекта капитального строительства по ул. Таборской, № 22 Свердловского района г. Перми					
Изм.	Кол.уч	Лист	№док.	Подпись	Дата
	ГИП	Бабенко			07.23
	Проверил	Бабенко			07.23
	Разработал	Пономарева			07.23
					Многоквартирный дом
					Общие данные (начало)
					Стадия
					Лист
					Листов
					П
					1
					12
					ООО "Монолитэнергопром"

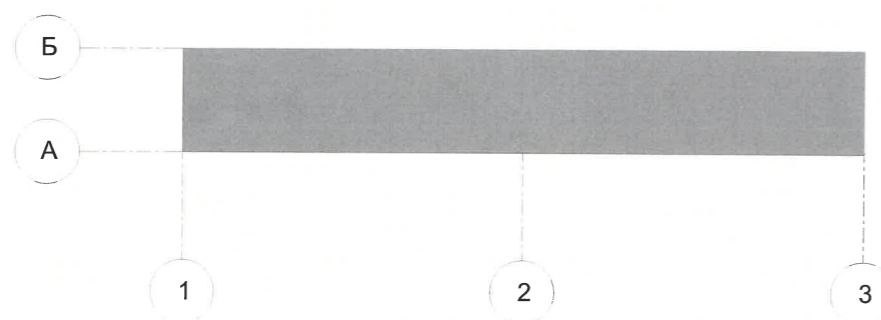
**Инструкция о порядке производства работ, связанных с окраской фасадов и всех наружных зданий, сооружений, строений расположенных на территории города Перми**

1. Окраска (отделка) фасадов и всех наружных частей зданий, сооружений, строений, расположенных на территории города Перми, может производиться лишь на основании паспорта внешнего облика объекта капитального строительства (колерного паспорта), согласованного с департаментом градостроительства и архитектуры администрации г. Перми (далее - ДГА).
2. До начала процесса окраски (отделки) здания или какого-либо сооружения должны быть произведены работы по капитальному ремонту всех без исключения его наружных частей, подлежащих окраске.
3. До начала ремонта зданий, имеющих газосветовую рекламу, сообщить рекламораспространителю о предстоящих работах на фасаде здания с целью сохранения вывесок либо их демонтажа.
4. Полуразрушенные и разрушенные архитектурные художественно-скульптурные элементы фасада: карнизы, фризы, колонны, пилястры, сандрики, кронштейны, обрамления проемов, различные лепные украшения, барельефы, мозаика, художественная роспись и т.п. подлежат обязательному восстановлению в своем первоначальном виде. Категорически запрещается производить окраску здания без предварительного восстановления указанных элементов декора фасада.
5. Металлические поверхности отдельных элементов фасада: чугунные решетки, ограждения балконов и лестниц, элементы входных групп, двери, кронштейны и прочие архитектурно-художественные элементы фасада перед окраской очищаются от грязи, ржавчины, старой краски и покрываются вновь атмосферостойкой краской для металлических поверхностей.
6. В соответствии с выданными образцами цвета (колерами) на окраску (отделку) здания организация, производящая ремонт здания, составляет пробные образцы цвета, которые наносятся на подготовленную для покраски поверхность стены в уровне 1-го этажа здания (не выше 1,5 метров от земли).
7. Проверку и согласование пробного образца цвета (выкрас колера) производит уполномоченный представитель ДГА. Без указанных проверки и согласования производить окраску (отделку) фасадов здания категорически запрещается.
8. Домоуправления, организации и учреждения, производящие окраску (отделку) и связанный с нею ремонт фасадов здания, несут ответственность за выполнение настоящей инструкции и могут быть привлечены к административной ответственности за ее нарушение в соответствии со статьей 6.8.2 «Нарушение требований к внешнему виду фасадов зданий, строений, сооружений» Закона Пермского края от 06.04.2015 № 460-ПК «Об административных правонарушениях в Пермском крае».
9. По всем вопросам, связанным с производством работ, необходимо обращаться в ДГА по адресу: г. Пермь, ул. Сибирская, 15, каб. 315, тел. 212-76-98.

**Ситуационный план**



**План условных координационных осей**



**Ведомость ссылочных и прилагаемых материалов**

ОБОЗНАЧЕНИЕ	НАИМЕНОВАНИЕ	ПРИМЕЧАНИЯ
Решение Пермской городской Думы от 15.12.2020 №277	"Об утверждении Правил благоустройства территории города Перми"	
Постановление администрации г. Перми от 22.02.2017 №130	"Об утверждении формы и Порядка согласования паспорта внешнего облика капитального (колерного паспорта)"	
№059-22-01-26-1215 от 19.04.2023	Колерный паспорт объекта капитального строительства по ул. Таборской, № 22 Свердловского района г. Перми	Согласован 25.04.2023г.

**Условные обозначения**

- 1 - Многоквартирный дом с по ул. Таборской, 22 в Свердловском районе города Перми
- Красные линии
- Земельный участок с кадастровым номером 59:01:4413638:21
- Расстояние от объекта капитального строительства до границ земельного участка, красных линий
- Фасады с местами размещения средств размещения информации, рекламных конструкций

ПРИМЕЧАНИЕ: Координационные оси расставлены условно границы земельного участка и его номер приведены с сайта <https://pkk.rosreestr.ru/>, красные линии с сайта <https://isogd.gorodperm.ru/>

358-21-РФА-ЦВ					
Колерный паспорт объекта капитального строительства по ул. Таборской, № 22 Свердловского района г. Перми					
Изм.	Кол.уч	Лист	№ док.	Подпись	Дата
ГИП	Бабенко				07.23
Проверил	Бабенко				07.23
Разработал	Пономарева				07.23
					Стадия
					Лист
					Листов
Многоквартирный дом					П
					2
					12
Общие данные (продолжение)					ООО "Монолитэнергопром"

Главный фасад



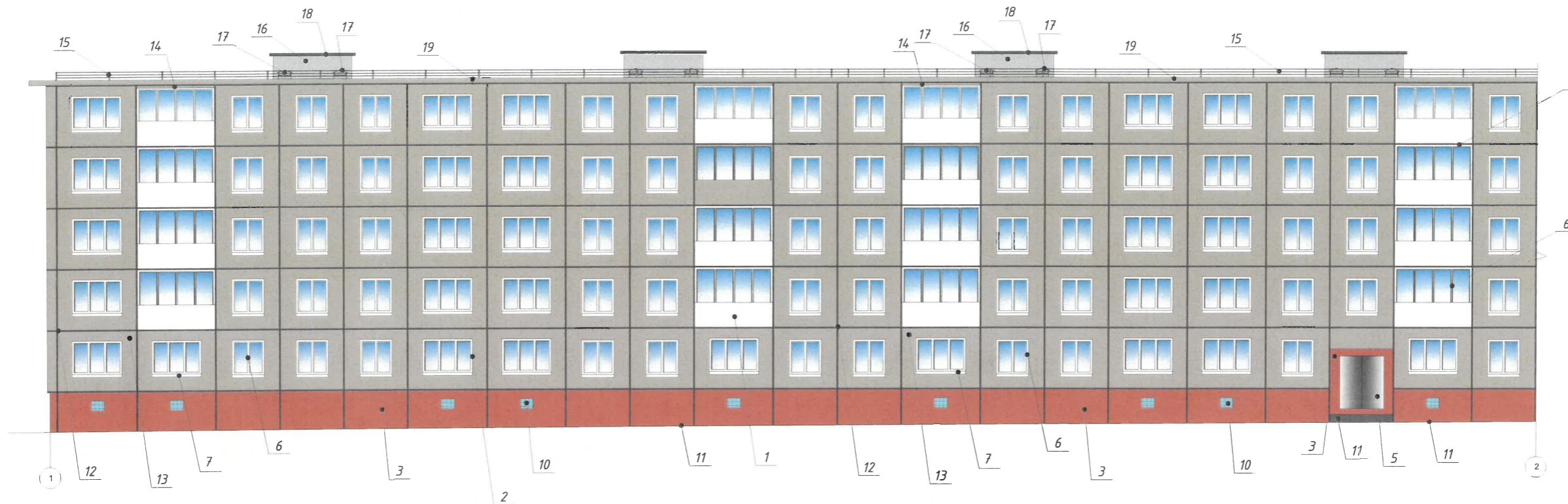
ПРИМЕЧАНИЕ: Фотофиксация фасадов жилого дома выполнена 03.2023

						358-21-РФА-ЦВ			
						Колерный паспорт объекта капитального строительства по ул. Таборской, № 22 Свердловского района г. Перми			
Изм.	Кол.уч	Лист	№ док.	Подпись	Дата	Многоквартирный дом	Стадия	Лист	Листов
ГИП		Бабенко			07.23		П	3	12
Проверил		Бабенко			07.23				
Разработал		Пономарева			07.23				
						Существующее состояние фасадов (начало)	ООО "Монолитэнергопром"		



ПРИМЕЧАНИЕ: Фотофиксация фасадов жилого дома выполнена 03.2023

						358-21-РФА-ЦВ			
						Колерный паспорт объекта капитального строительства по ул. Таборской, № 22 Свердловского района г. Перми			
Изм.	Кол.уч	Лист	Недок.	Подпись	Дата	Многоквартирный дом	Стадия	Лист	Листов
ГИП		Бабенко			07.23		П	4	12
Проверил		Бабенко			07.23				
Разработал		Пономарева			07.23				
						Существующее состояние фасадов (продолжение)	ООО "Монолитэнергопром"		



**ПРИМЕЧАНИЕ:**

1. В случае, если наружные лестницы при дополнительно устроенных входах в общественные помещения здания выходят за границы предоставленного земельного участка и красные линии квартала, то устройство дополнительных или переустройство существующих входных групп требует получения разрешения в установленном порядке.
2. Требования к входным группам установлены пунктом 11.7 Правил благоустройства территории города Перми, утвержденных Решением Пермской городской Думы от 15.12.2020 Л\* 277.
3. При размещении новой входной группы, изменении входной группы при проведении реконструкции, капитального ремонта здания, строения, сооружения требуется разработка проекта колерного паспорта.
4. Размещение входных групп, расположенных в границах территорий достопримечательных мест на территории города Перми, должно соответствовать требованиям, установленным органом охраны объектов культурного наследия.
5. Требования к входным группам, расположенным в границах территорий общего пользования, за исключением входных групп, расположенных в границах территорий достопримечательных мест:
  - архитектурные элементы входных групп (крыльца, входная площадка, ступени, лестницы, ограждения, парапеты, роллетные системы (рольставни), козырьки, приемки, пандусы или подъемные устройства для маломобильных групп населения) должны быть выполнены параллельно фасаду здания, строения, сооружения на расстоянии не более чем 1,5 м от фасада здания, строения, сооружения и при условии сохранения ширины пешеходной зоны (тротуара) не менее 2 м;
  - размер входной площадки - 1,5 м x 1,85 м;
  - входная группа (приямок) в подвильное или полуподвальное помещение должна быть выполнена параллельно фасаду здания, строения, сооружения с лестницей на расстоянии не более чем 1,5 м от фасада здания, строения, сооружения. По периметру входной группы (приямка) устраивается парапет высотой не более 0,5 м, над входной группой (приямком) устанавливается козырек с водоотводом;
  - на высоте более 0,72 м от уровня земли входная группа должна быть выполнена за счет внутреннего пространства здания, строения, сооружения.
6. Ступени и входная площадка входных групп должны иметь противоскользящее покрытие или полосы.
7. На одном из торцов входной площадки может быть предусмотрен пандус или подъемное устройство для маломобильных групп населения.
8. Наружная кнопка вызывного устройства должна быть размещена в начале заезда на пандус или при входе на подъемное устройство для маломобильных групп населения.
9. Глухие экраны ограждений балконов, лоджий (из профилированного металлического листа, алюминиевых композитных панелей и т.д.) по высоте должны быть не более первоначальной исторической высоты ограждения балкона (лоджии). Нормативную высоту ограждения (1,2 метра) следует обеспечивать за счет внутреннего пространства балкона (лоджии).
10. Данный лист смотреть совместно с листом 6
11. Условия размещения дополнительного оборудования см. лист 7

**Схема фасада**



**Условные обозначения**

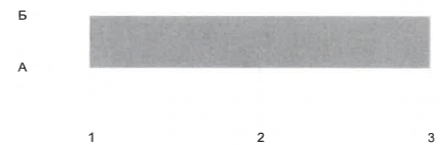
- Выноска и номер позиций согласно ведомости отделки фасадов см. лист 1
- Условная координационная ось



<b>358-21-РФА-ЦВ</b>					
Колерный паспорт объекта капитального строительства по ул. Таборской, № 22 Свердловского района г. Перми					
Изм.	Кол.уч	Лист	№ док.	Подпись	Дата
ГИП		Бабенко			07.23
Проверил		Бабенко			07.23
Разработал		Пономарева			07.23
				Многоквартирный дом	Стадия П Лист 5 Листов 12
				Главный фасад (начало)	ООО "Монолитэнергопром"



Схема фасада



Условные обозначения

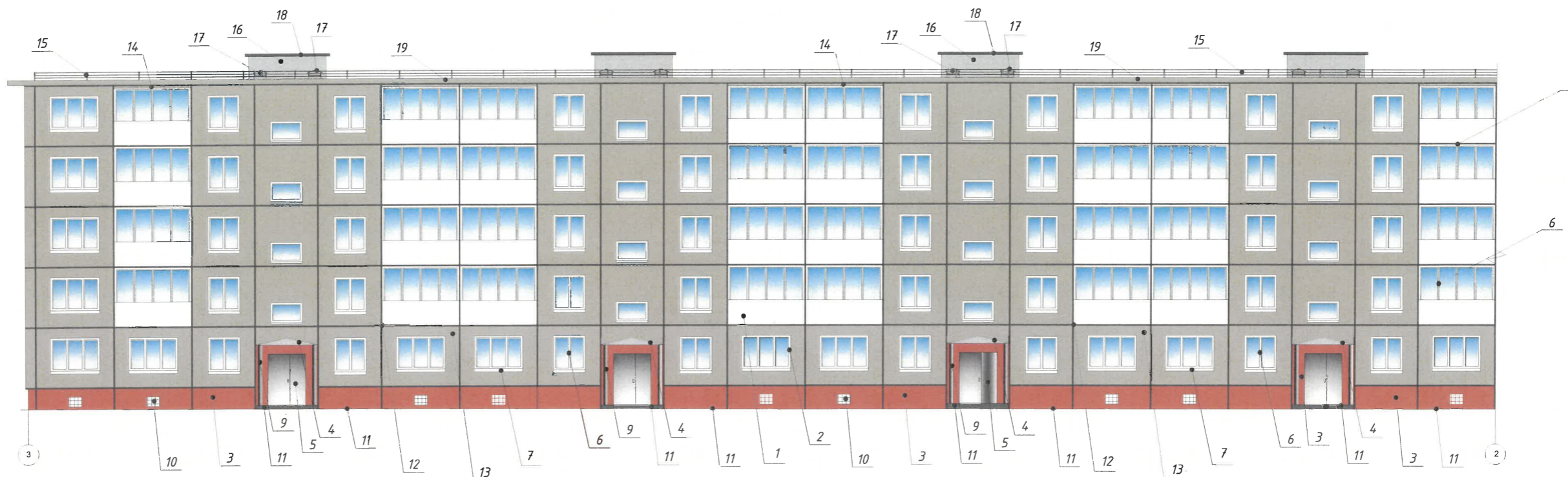
- Выноска и номер позиций согласно ведомости отделки фасадов см. лист 1
- Условная координационная ось



ПРИМЕЧАНИЕ:

1. Данный лист смотреть совместно с листом 5

						358-21-РФА-ЦВ					
						Колерный паспорт объекта капитального строительства по ул. Таборской, № 22 Свердловского района г. Перми					
Изм.	Кол.уч	Лист	№ док.	Подпись	Дата	Многоквартирный дом	Стадия	Лист	Листов		
ГИП		Бабенко			07.23		П	6	12		
Проверил		Бабенко			07.23						
Разработал		Пономарева			07.23						
						Главный фасад (продолжение)		ООО "Монолитэнергопром"			



**ПРИМЕЧАНИЕ:**

1. Дополнительное оборудование - размещаемые на фасадах здания, строения, сооружения системы технического обеспечения эксплуатации зданий, строений, сооружений (наружные блоки систем кондиционирования и вентиляции, маскирующие ограждения (экраны, решетки), вентиляционные трубопроводы, антенны, видеокамеры наружного наблюдения, электрощиты, кабельные линии, иное подобное оборудование), защитные устройства (решетки, рольставни), почтовые ящики, часы, банкоматы, элементы архитектурно-художественной подсветки, флажки и иное оборудование.

2. Размещение дополнительного оборудования, дополнительных элементов и устройств на фасадах объектов капитального строительства рекомендуется при соблюдении следующих условий:

-соответствие размещения дополнительного оборудования архитектурному решению фасадов, предусмотренному проектной документацией, в соответствии с которой осуществлено строительство (реконструкция) Объекта, с привязкой к единой (вертикальной, горизонтальной) системе осей фасадов;

-единая горизонтальная ось - условная прямая линия. Определяется как половина расстояния между верхним и нижним архитектурным элементом (окна, наличники, карниз, фриз и другие), выделяющимся (западающим, выступающим) из плоскости стены;

-единая вертикальная ось - условная прямая линия. Определяется как половина расстояния между границами одного архитектурного элемента (окна, двери, колонны) либо между двумя архитектурными элементами (окна, двери, колонны);

-комплексное решение размещения оборудования - единое архитектурное и цветовое решение (в том числе размер, форма, материал);

-размещение дополнительного оборудования на архитектурных деталях, элементах декора, поверхностях с ценной архитектурной отделкой, а также крепление, ведущее к повреждению архитектурных поверхностей, не допускаются.

3. Размещение дополнительного оборудования не должно нарушать законные интересы собственников жилых помещений в непосредственной близости с оборудованием.

4. Рекомендуется наружные системы кондиционирования устанавливать: у жилых помещений - за счет внутреннего пространства балкона/лоджии, у нежилых - за счет пространства помещений.

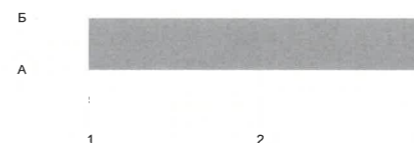
5. В соответствии со статьей 36 Жилищного кодекса Российской Федерации собственникам помещений в многоквартирном доме решение о возможности или невозможности размещения наружных блоков кондиционеров на фасадах многоквартирного дома может быть принято на общем собрании собственников помещений данного многоквартирного дома.

6. В случае принятия положительного решения о размещении наружных блоков кондиционеров на фасадах многоквартирного дома рекомендуется внешние блоки кондиционирования закрывать маскирующими ограждениями (экраны, решетки) в цвет фасада.

7. Данный лист смотреть совместно с листом 8

8. Условия устройства и переустройства входных групп см. лист 5

**Схема фасада**



**Условные обозначения**

- Выноска и номер позиций согласно ведомости отделки фасадов см. лист 1
- Условная координационная ось



						<b>358-21-РФА-ЦВ</b>					
						Колерный паспорт объекта капитального строительства по ул. Таборской, № 22 Свердловского района г. Перми					
Изм.	Кол.уч	Лист	№ док.	Подпись	Дата	Многоквартирный дом	Стадия	Лист	Листов		
ГИП				<i>[Signature]</i>	07.23		П	7	12		
Проверил				<i>[Signature]</i>	07.23						
Разработал				<i>[Signature]</i>	07.23						
						Дворовой фасад (начало)		ООО "Монолитэнергопром"			



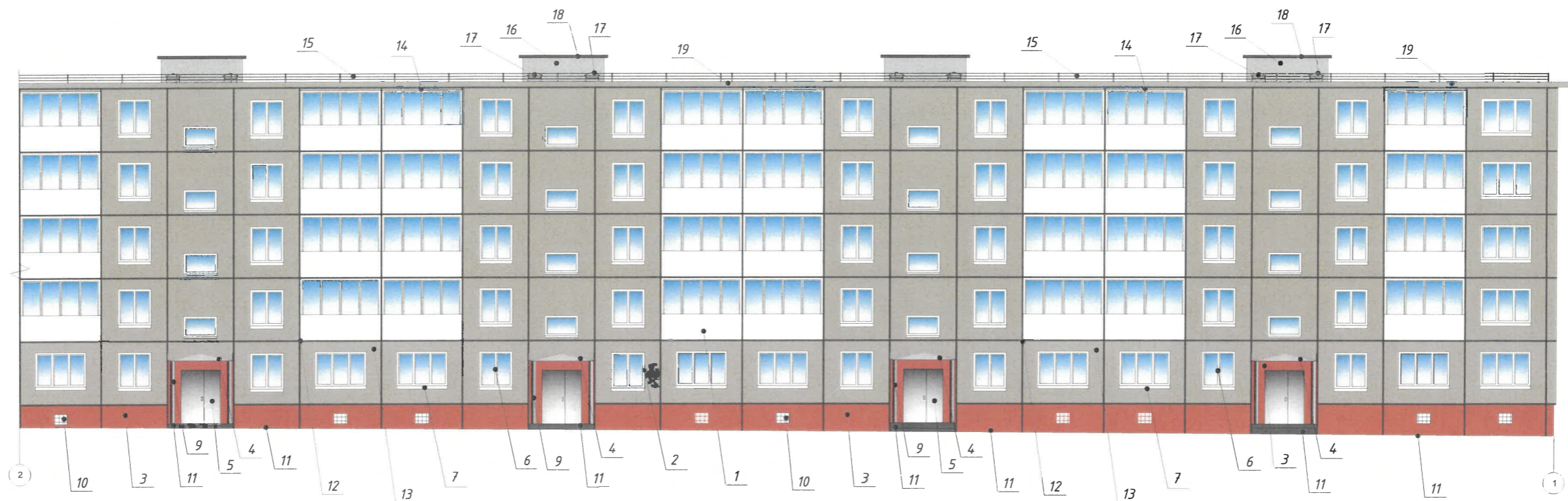
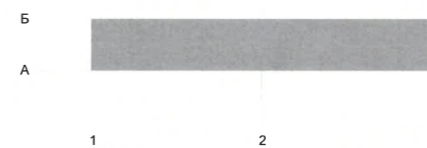


Схема фасада



Условные обозначения

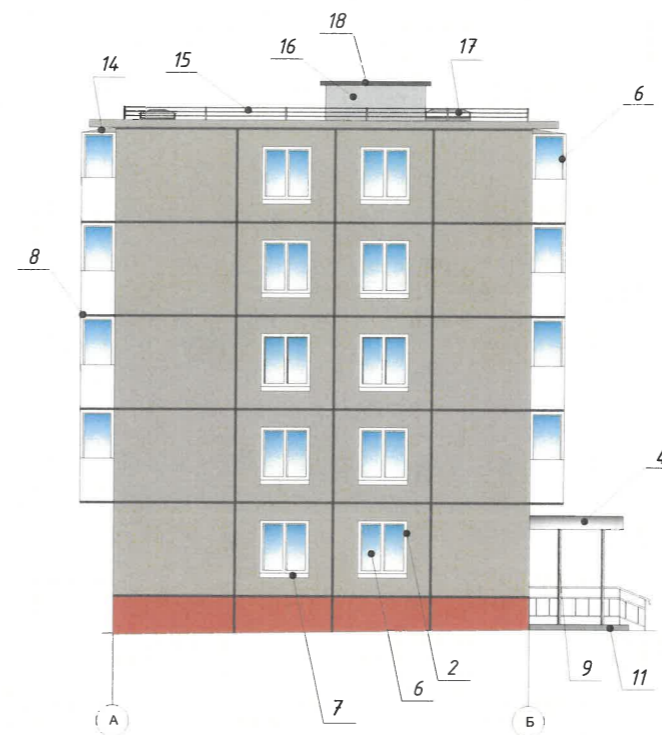
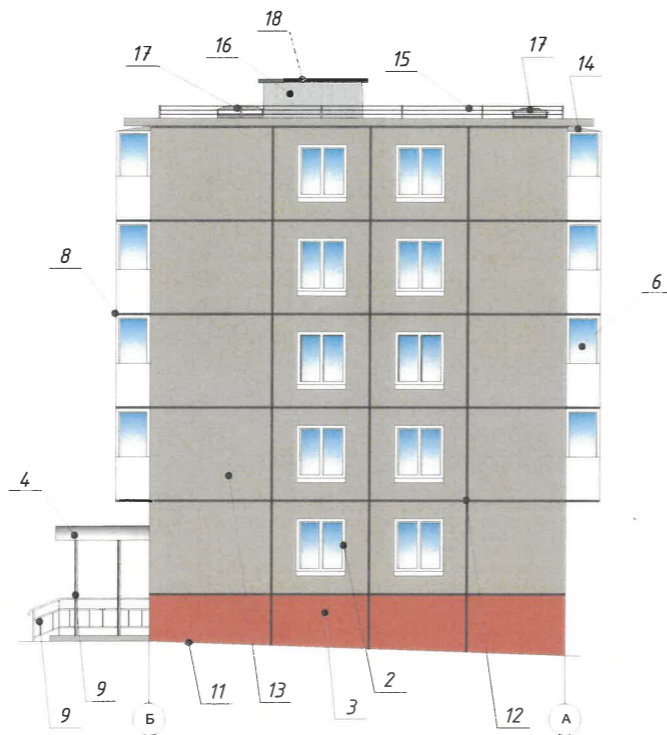
- Выноска и номер позиций согласно ведомости отделки фасадов см. лист 1
- Условная координационная ось

СОГЛАСОВАНО  
 1<sup>й</sup> заместитель начальника ДГА  
 г. Перми - главный архитектор  
 Д.Ю. Лалшин  
 « 13 » 07 2023 г.

ПРИМЕЧАНИЕ:



1. Данный лист смотреть совместно с листом 7

						358-21-РФА-ЦВ			
						Колерный паспорт объекта капитального строительства по ул. Таборской, № 22 Свердловского района г. Перми			
Изм.	Кол.уч	Лист	Недок.	Подпись	Дата	Многоквартирный дом	Стадия	Лист	Листов
ГИП		Бабенко			07.23		П	8	12
Проверил		Бабенко			07.23				
Разработал		Пономарева			07.23				
						Дворовой фасад (продолжение)	ООО "Монолитэнергопром"		



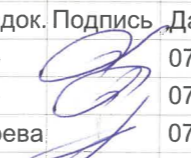


СОГЛАСОВАНО  
 1<sup>й</sup> заместитель начальника ДГА  
 г. Перми - главный архитектор  
 Д.Ю. Лапшин  
 13.07.2023

Условные обозначения

- 
 - Выноска и номер позиций согласно ведомости отделки фасадов см. лист 1
- 
 - Условная координационная ось

**ПРИМЕЧАНИЕ:**

1. Условия устройства и переустройства входных групп см.лист 5
2. Условия размещения дополнительного оборудования см.лист 7

358-21-РФА-ЦВ											
Колерный паспорт объекта капитального строительства по ул. Таборской, № 22 Свердловского района г. Перми											
Изм.	Кол.уч	Лист	№ док.	Подпись	Дата						
ГИП		Бабенко			07.23						
Проверил		Бабенко			07.23						
Разработал		Пономарева			07.23						
				Многоквартирный дом	<table border="1" style="display: inline-table;"> <tr> <td>Стадия</td> <td>Лист</td> <td>Листов</td> </tr> <tr> <td>П</td> <td>9</td> <td>12</td> </tr> </table>	Стадия	Лист	Листов	П	9	12
Стадия	Лист	Листов									
П	9	12									
				Боковые фасады	ООО "Монолитэнергопром"						



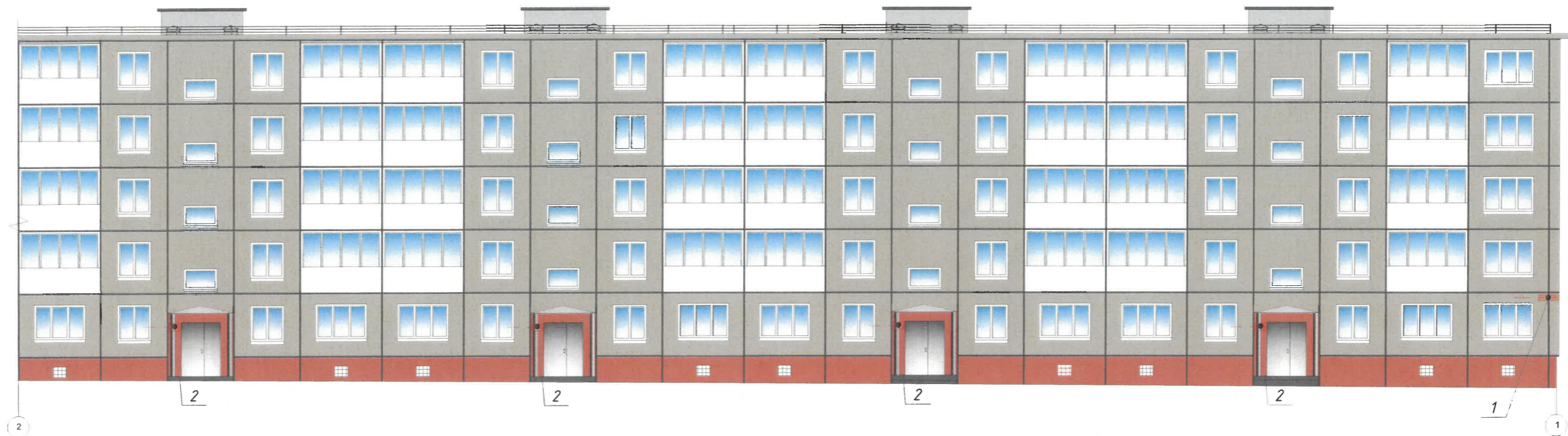


Схема фасада



Управление архитектуры и городского дизайна  
ДГА администрации г.Перми  
СООТВЕТСТВУЕТ АРХИТЕКТУРНОМУ  
ОБЛИКУ ГОРОДА ПЕРМИ  
«В» 07.2013  
Бресано СВ Подпись *Бресано СВ*

Условные обозначения

- 1 - Выноски и номера позиций согласно ведомости средств размещения информации, рекламных конструкций
- Единая горизонтальная ось средств размещения информации, рекламных конструкций
- Место допустимого размещения средств размещения информации, рекламных конструкций
- Условная координационная ось

						358-21-РФА-ЦВ			
						Колерный паспорт объекта капитального строительства по ул. Таборской, № 22 Свердловского района г. Перми			
Изм.	Кол.уч	Лист	№ док.	Подпись	Дата	Многоквартирный дом	Стадия	Лист	Листов
ГИП		Бабенко		<i>Бабенко</i>	07.23		П	11	12
Проверил		Бабенко		<i>Бабенко</i>	07.23				
Разработал		Пономарева		<i>Пономарева</i>	07.23	Размещение средств размещения информации, рекламных конструкций (продолжение)	ООО "Монолитэнергопром"		

Позиция согласно ведомости отделки фасадов	Координаты цвета RAL9010	C:	0
		M:	0
		Y:	5
		K:	0
		R:	247
		G:	249
1,2,6,7,10		B:	239

Позиция согласно ведомости отделки фасадов	Координаты цвета RAL3012	C:	5
		M:	50
		Y:	50
		K:	10
		R:	203
		G:	141
3		B:	115

Позиция согласно ведомости отделки фасадов	Координаты цвета RAL7004	C:	0
		M:	0
		Y:	0
		K:	45
		R:	158
		G:	160
4,9,14,15,16,17,19		B:	161

Позиция согласно ведомости отделки фасадов	Координаты цвета RAL7012	C:	20
		M:	0
		Y:	10
		K:	80
		R:	89
		G:	97
5,8,12		B:	99

СОГЛАСОВАНО  
1<sup>й</sup> заместитель начальника ДГА  
г. Перми - главный архитектор  
Д.Ю. Лапшин  
20.07.23г.

ПРИМЕЧАНИЕ: Цвета в стандарте RAL и цветовой палитре CMYK, RGB приведены с сайта <https://colorscheme.ru> Каталог цветов RAL CLASSIC

						358-21-РФА-ЦВ			
						Колерный паспорт объекта капитального строительства по ул. Таборской, № 22 Свердловского района г. Перми			
Изм.	Кол.уч	Лист	№ док.	Подпись	Дата	Многоквартирный дом	Стадия	Лист	Листов
ГИП		Бабенко			07.23		П	12	12
Проверил		Бабенко			07.23				
Разработал		Пономарева			07.23	Эталоны колеров	ООО "Монолитэнергопром"		