

**ООО "Ландшафт Архитектура Дизайн"**

№ 059-22-01-26-1895 от 05.04.2023  
Номер и дата входящего заявления о согласовании колерного паспорта (заполняется ДГА)

**Заказчик:** ООО СЗ "ПРЕМИУМ СИТИ"

**ПАСПОРТ ВНЕШНЕГО ОБЛИКА ОБЪЕКТА КАПИТАЛЬНОГО СТРОИТЕЛЬСТВА  
(КОЛЕРНЫЙ ПАСПОРТ)**

**АДРЕС ОБЪЕКТА:** г. Пермь, административный район Ленинский,  
улица Петропавловская, здание (строение) №52

**шифр:** 246-20-КП

**ПЕРМЬ 2023г.**

Ведомость чертежей		
ЛИСТ	НАИМЕНОВАНИЕ	ПРИМЕЧАНИЕ
1-2	Общие данные	
3-3.1	Существующее состояние фасадов	
3.2	Визуализация фасадов	
4	Главный фасад	
5, 9	Боковой фасад	
6-8	Дворовой фасад	
10-11	Размещение средств размещения информации и рекламных конструкций	
12-13	Архитектурно-художественная подсветка	
14	Эталоны колеров	

Ведомость отделки фасадов					
ПОЗ.	ЭЛЕМЕНТ ФАСАДЫ	ЭТАЛОН ЦВЕТА	ОБОЗНАЧ.	ВИД ОТДЕЛКИ	ПРИМЕЧ.
1	Поле стены (тип 1)			Натуральный камень	
2, 3, 4, 5	Поле стены (тип 2) (тип 3) (тип 4) (тип 5)		RAL 1013 RAL 060 50 05 RAL 070 30 10 RAL 080 80 10	Тонкослойная штукатурка	
6	Поле стены (тип 6)		K748 Feldhaus	Клинкерная плитка	
7	Поле стены (тип 7)		K748 Feldhaus	Клинкерный кирпич	
8	Поле стены (тип 8)			Керамогранит серый	
9	Козырек		RAL 7035	Стекланный, "триплекс"	
9.1			RAL 7024	Оцинкованная сталь с полимерным покрытием	
10	Стены (декоративные ставки, дворовой фасад)			Керамогранит темно-коричневый с прожилками	
11	Перекрытия окон, балконных дверей, наружных входных ПВХ дверей		RAL 7024	Склопакет в переплете из ПВХ профилей	
12	Перекрытия витражей балконов, входных групп		RAL 7024	Алюминиевый профиль, цвет наружной поверхности профиля	
13	Ограждения, пожарные лестницы, ворота		RAL 7024	Металлические, окрашенные алкидной эмалью "Архитектор 1001" ГОСТ 51691-2000 по грунтовке	
14	Декоративные элементы, декор входных групп		RAL 085 80 30	Композитная панель Goldstar ER+ (AF_Perm Stone)	
15, 15.1	Жалюзийные решетки		RAL 1013 RAL 060 50 05	Перфорированная композитная панель "Sibalux"	
16, 17, 18	Нащельники, водосточная система		RAL 7024 RAL 070 30 10 RAL 1013	Оцинкованная сталь с полимерным покрытием	
19	Откос		RAL 7024	Композитные панели	
20	Поверхность стен стилобата		RAL 1013	Водно - дисперсионная фасадная краска "SOFRAMAP" ACRYL FASADE по грунтовке	
21, 22	Подшивка утеплителя арки въезда на стилобат, потолка галереи офисной части; Подшивка утеплителя входных групп		RAL 9001	Реечный подвесной потолок из оцинк. стали с полимерным покрытием	
23	Двери наружные металлические		RAL 7024	Полимерное покрытие	
24	Ворота		RAL 9002	Полимерное покрытие	

ПОЗ.	ЭЛЕМЕНТ ФАСАДЫ	ЭТАЛОН ЦВЕТА	ОБОЗНАЧ.	ВИД ОТДЕЛКИ	ПРИМЕЧ.
25	Декоративные элементы фасада		RAL 1013	Аквапанель/стеклофибробетон, шпатлевка, покраска	
26, 27, 28	Отливы		RAL 7024 RAL 1013 RAL 1013 (травертин)	Композитная панель Goldstar ER+ (AF_Perm Stone)	
29	Поле стены (тип 9)		RAL 1013	Керамогранит	

### Пояснительная записка

**Объект капитального строительства** – многофункциональный жилой комплекс по адресу г. Пермь, Ленинский район, ул. Петропавловская, 52.; этажность - 6 эт.

**Год постройки и ввода в эксплуатацию:** новое строительство;

**Ранее разработанные колерные паспорта:** № 059-22-01-26-5400 от 26.11.2021; № 059-22-01-26-2371 от 05.07.2022;

В плане здание П-образной формы;

Несущие стены: сочетание тонкослойной штукатурки и навесного вентилируемого фасада;

Кровля: плоская

**Нахождение в границах зон объектов культурного наследия:** земельный участок полностью расположен в границах зоны с особыми условиями использования территории: Территория объекта культурного наследия регионального значения - достопримечательного места «Комсомольский проспект» ДМ-02.

Настоящим колерным паспортом вносятся изменения в ранее согласованный колерный паспорт от 05.07.2022 № 059-22-01-26-2371 (согл.01.08.2022) в части замены материала отливов (замена оцинкованной стали на композитные панели Goldstar ER+), которые не повлекут нарушение архитектурного облика здания. В части изменения дизайн проекта архитектурно-художественного освещения (исключение горизонтального пояса подсветки над коммерческими помещениями 1 этажа). В части изменения окон, витражей и козырьков входных групп, которые не повлекут нарушение архитектурного облика здания. Добавлен фасад 3-5 на лист 6 "Дворовой фасад", Добавлен фасад А-Г на лист 9 "Боковой фасад" (новый лист), Добавлена фотофиксация на листы 3, 3.1 "Существующее состояние фасадов" (новые листы)

Производство землеустроительных, земляных, строительных, мелиоративных, хозяйственных и иных работ на территории достопримечательного места допускается только при наличии в проектах проведения работ раздела об обеспечении сохранности объектов культурного наследия и при обеспечении заказчиком работ требований к их сохранности.

Запрещается проектирование и проведение землеустроительных, земляных, строительных, мелиоративных, хозяйственных и иных работ на территории памятников или ансамблей, за исключением работ по сохранению данных памятников или ансамблей и (или) их территорий, а также хозяйственной деятельности, не нарушающей целостности памятников или ансамблей и не создающей угрозы их повреждения, разрушения или уничтожения.


Отделка фасадов осуществляется в соответствии с паспортами внешнего облика объектов капитального строительства, согласованными с органом исполнительной власти, осуществляющим функции в области охраны объектов культурного наследия, и утвержденными органом местного самоуправления в установленном порядке на основании предмета охраны достопримечательного места.

При отделке фасадов сохраняются и восстанавливаются элементы архитектурного декора, отнесенного к предмету охраны достопримечательного места. Цветовое решение и материалы отделки фасадов определяются в соответствии с предметом охраны достопримечательного места.

До начала проведения работ по реконструкции, ремонту объекта необходимо разработать и согласовать с органом исполнительной власти, осуществляющим функции в области охраны объектов культурного наследия, раздел об обеспечении сохранности объекта культурного наследия в соответствии с п.2 ст.36 Федерального закона от 25.06.2002 № 73-ФЗ «Об объектах культурного наследия (памятниках истории и культуры) народов Российской Федерации».

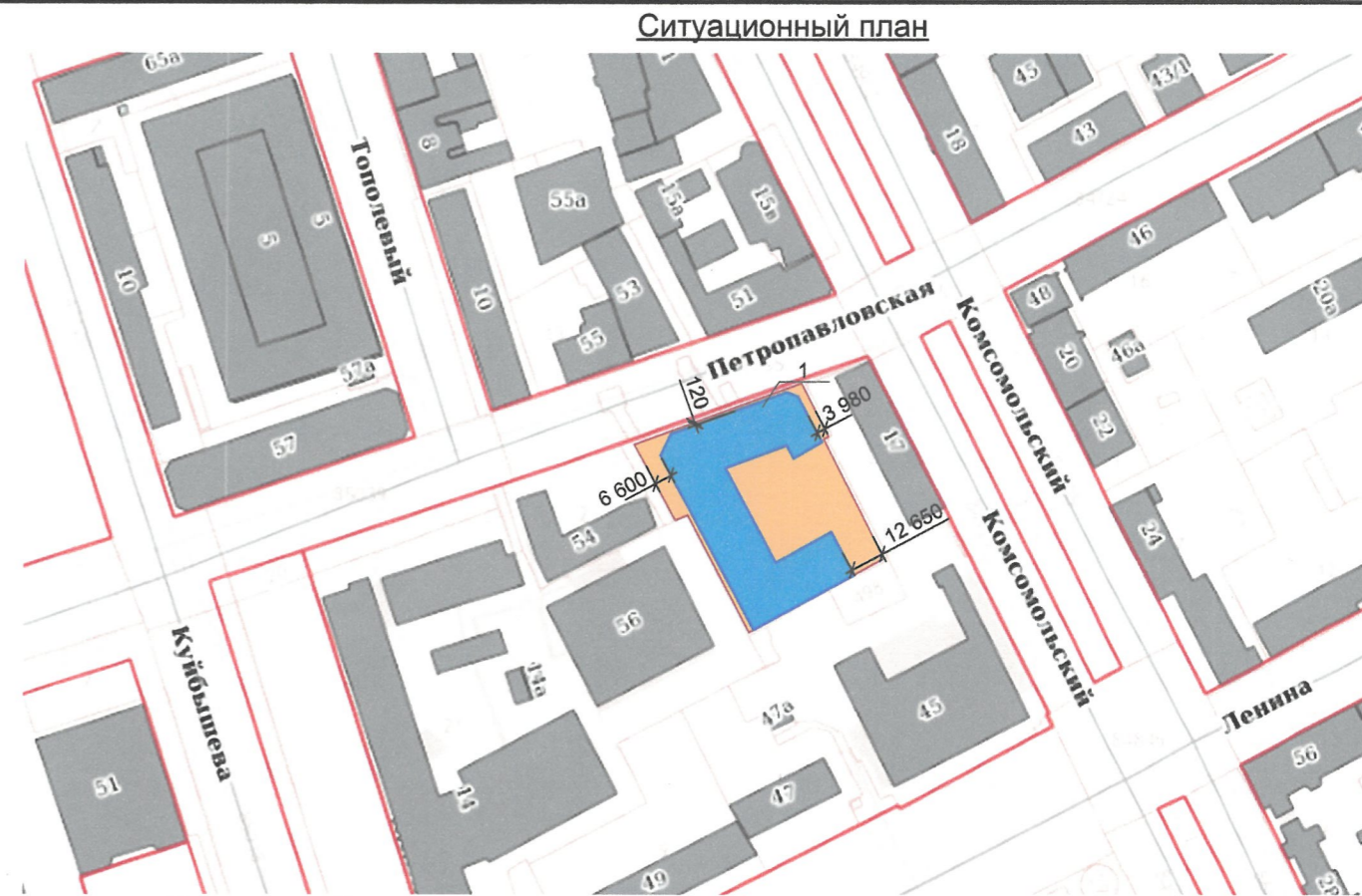
В соответствии с Градостроительным кодексом Российской Федерации, решением Пермской городской Думы от 15.12.2020 № 277 «Об утверждении Правил благоустройства территории города Перми» и постановлением администрации города Перми от 22.02.2017 № 130 «Об утверждении формы и Порядка согласования паспорта внешнего облика объекта капитального строительства (колерного паспорта)» колерные паспорта либо изменений в колерные паспорта не являются разрешительной документацией на строительство, реконструкцию объекта капитального строительства; не являются правовым основанием на устройство пристроек, навесов, козырьков;

Предметом согласования данного колерного паспорта являются: принятые цветовые решения элементов фасада, применяемые материалы существующего объекта недвижимости, а также определение возможных типов размещения средств размещения информации на нем. Средства размещения информации, рекламные конструкции, не соответствующие типу и местам их возможного размещения, подлежат демонтажу.

246-20-КП					
1 заместитель начальника ДА г.Перми - главный архитектор Д.Ю. Лапшин 20.08.23г.					
Колерный паспорт объекта капитального строительства по ул. Петропавловская, 52 Ленинского района города Перми					
Изм.	Кол.уч.	Лист	№Док.	Подп.	Дата
Разработал	Стукова				07.23
Проверил	Шумкина				07.23
Многофункциональный жилой комплекс					
Общие данные (начало)					
					

**Инструкция о порядке производства работ, связанных с изменением фасадов и всех наружных частей здания (сооружения), расположенного на территории города Перми**

1. Окраска (отделка) фасадов и всех наружных частей зданий, сооружений, строений расположенных на территории города Перми, может производиться лишь на основании паспорта внешнего облика объекта капитального строительства (колерного паспорта), согласованного с департаментом градостроительства и архитектуры администрации г. Перми. (далее-ДГА).
2. До начала процесса окраски (отделки) здания или какого-либо сооружения должны быть произведены работы по капитальному ремонту всех без исключения его наружных частей, подлежащих окраске.
3. До начала ремонта зданий, имеющих газосветную рекламу, сообщить рекламораспространителю о предстоящих работах на фасаде здания с целью сохранения вывесок либо их демонтажу.
4. Полуразрушенные и разрушенные архитектурные художественно-скульптурные элементы фасада: карнизы, фризy, колонны, пилястры, сандрики, кронштейны, обрамления проемов, различные лепные украшения, барельефы, мозаика, художественная роспись и т.п. подлежат обязательному восстановлению в своем первоначальном виде. Категорически запрещается производить окраску здания без предварительного восстановления указанных элементов декора фасада.
5. Металлические поверхности отдельных элементов фасада: чугунные решетки, ограждения балконов и лестниц, элементы входных групп, двери, кронштейны и прочие, архитектурно-художественные элементы фасада перед окраской очищаются от грязи, ржавчины, старой краски и покрываются вновь атмосферостойкой краской для металлических поверхностей.
6. В соответствии с выданными образцами цвета (колерами) на окраску (отделку) здания организация, проводящая ремонт здания, составляет пробные образцы цвета, которые наносятся на подготовленную для покраски поверхность стены в уровне 1-ог этажа здания (не выше 1,5 метров от земли).
7. Проверку и согласование пробного образца цвета (выкрас колера), производит уполномоченный производитель ДГА. Без указанных проверки и согласования производить окраску (отделку) фасада здания категорически запрещается.
8. Домоуправления, организации или учреждения, производящие окраску (отделку) и связанный с нею ремонт фасадов здания, несут ответственность за выполнение настоящей инструкции и могут быть привлечены к административной ответственности за ее нарушение в соответствии со статьей 6.8.2 «Нарушение требований к внешнему виду фасадов зданий, строений, сооружений» Закон Пермского края от 06.04.2015 № 460-ПК «Об административных правонарушениях в Пермском крае».
9. По всем вопросам, связанным с производством работ, необходимо обращаться в ДГА по адресу: г. Перми, ул.Сибирская, 15, к. 315, тел. 212-76-98

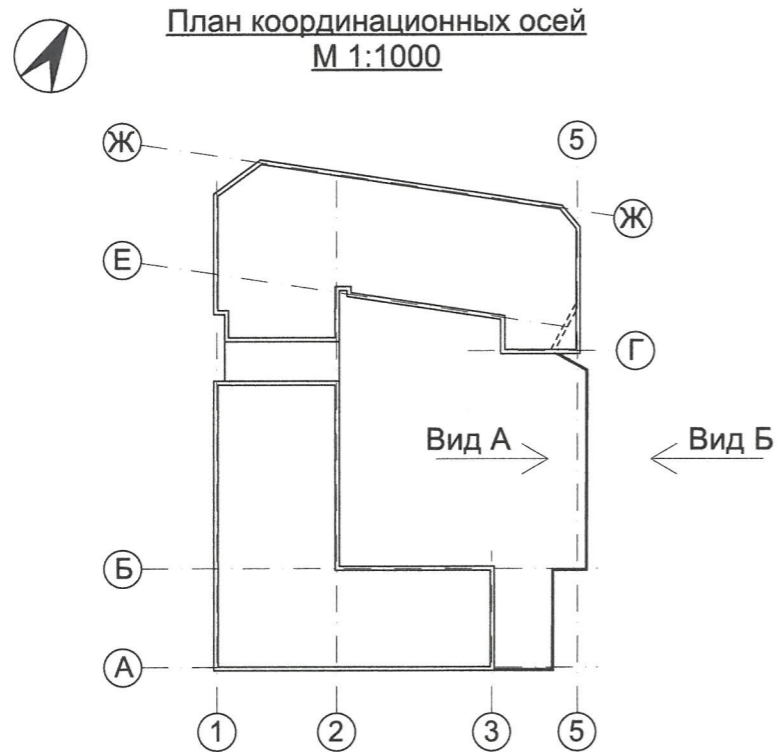


**Условные обозначения**

- 1 - Многофункциональный жилой комплекс по ул. Петропавловская,52 в Ленинском районе города Перми
- Земельный участок, кадастровый номер участка 59:01:4410070:501
- Красная линия

**Ведомость ссылочных и прилагаемых документов**

Обозначение	Наименование	Примечание
Решение Пермской Городской Думы от 15.12.2020 №277	Об утверждении Правил благоустройства территории города Перми	
Постановление администрации города Перми от 22.02.2017 №130	Об утверждении формы и Порядка согласования паспорта внешнего облика объекта капитального строительства (колерного паспорта)	
Приказ государственной инспекции по охране объектов культурного наследия Пермского края от 19.12.2018 № СЭД-55-01-05-563	Об установлении границ территории объекта культурного наследия регионального значения - достопримечательного места ДМ-02 "Комсомольский проспект"	
Ранее согласованные/ действующие колерные паспорта: № 059-22-01-26-5400 от 26.11.2021 № 059-22-01-26-2371 от 05.07.2022	Колерный паспорт объекта капитального строительства по ул.Петропавловская,52 в Ленинском районе города Перми, шифр: 246-20-КП	Даты согласования: 26.11.2021 01.08.2022



						246-20-КП				
						Колерный паспорт объекта капитального строительства по ул. Петропавловская,52 Ленинского района города Перми				
Изм.	Коп.уч.	Лист	№Док.	Подп.	Дата	Многофункциональный жилой комплекс	Стадия	Лист	Листов	
							п	2		
Н.контроль						Клайн	07.10.22	Общие данные (продолжение)		





Главный и боковой фасад.  
Вид вдоль ул. Петропавловская со стороны Комсомольского проспекта



Главный фасад. Вид по ул. Петропавловская




Боковой фасад. Вид со стороны ЦУМа



Дворовой фасад. Вид со стороны ЦУМа

Примечание

Фотофиксация фасадов сделана 12.07.2023г.

						246-20-КП			
						Колерный паспорт объекта капитального строительства по ул. Петропавловская, 52 Ленинского района города Перми			
Изм.	Кол.уч.	Лист	№Док.	Подп.	Дата	Многофункциональный жилой комплекс	Стадия	Лист	Листов
Разработал	Стукова			<i>[Signature]</i>	07.23		П	3	
Проверил	Шумкина			<i>[Signature]</i>	07.23				
Н.контроль	Клайн			<i>[Signature]</i>	12.07.2023	Существующее состояние фасадов (начало)			



Дворовые фасады



Дворовой фасад



Дворовой фасад



Дворовой фасад

**Примечание**

Фотофиксация фасадов сделана 12.07.2023г.

						246-20-КП			
						Колерный паспорт объекта капитального строительства по ул. Петропавловская,52 Ленинского района города Перми			
Изм.	Коп.уч.	Лист	№Док.	Подп.	Дата	Многофункциональный жилой комплекс	Стадия	Лист	Листов
Разработал		Стукова		<i>Стукова</i>	07.23		п	3.1	
Проверил		Шумкина		<i>Шумкина</i>	07.23				
Н.контроль		Клайн		<i>Клайн</i>	07.2023	Существующее состояние фасадов (продолжение)			



Вид вдоль ул. Петропавловская со стороны Комсомольского проспекта



Вид по ул. Петропавловская



Боковой фасад



Вид со стороны ЦУМа

На данном листе представлена визуализация, которая предствалает общую концепцию проекта и может отличаться от фасадов колерного паспорта

						246-20-КП			
						Колерный паспорт объекта капитального строительства по ул. Петропавловская, 52 Ленинского района города Перми			
Изм.	Коп.уч.	Лист	№Док.	Подп.	Дата	Многофункциональный жилой комплекс	Стадия	Лист	Листов
Разработал	Стукова			<i>[Signature]</i>	07.23		п	3.2	
Проверил	Шумкина			<i>[Signature]</i>	07.23				
Н.контроль	Клайн			<i>[Signature]</i>	07.2023	Визуализация фасадов			



**Примечание:**

1. В случае, если наружные лестницы при дополнительно устроенных входах в общественные помещения здания выходят за границы предоставленного земельного участка и красные линии квартала, то устройство существующих входных групп требует получения разрешения в установленном порядке;
2. В случае устройства или переустройства (перепланировки, ремонта, реконструкции) помещений общественного назначения, их входных групп в обязательном порядке должны быть предусмотрены мероприятия по обеспечению доступности данных помещений для маломобильных групп населения, включая инвалидов, использующих кресла-коляски и собак-проводников (далее - МГН) в соответствии с требованиями СП 59.13330.2020 Свод правил "Доступность зданий и сооружений для маломобильных групп населения". Данный свод правил касается функционально-планировочных элементов зданий и сооружений, их участков или отдельных помещений, доступных для МГН (входные узлы, коммуникации, пути эвакуации, помещения и зоны обслуживания, а также их информационное инженерное обустройство). В частности, лестницы при входах в общественные помещения должны дублироваться пандусами с уклоном не более 1:20 (5%) или иными средствами подъема (подъемные платформы, лифты и т.д.) Согласно вышеуказанному Своду правил наружные лестницы и пандусы должны иметь поручни с учетом технических требований к опорным стационарным устройствам о ГОСТ Р 51261; размеры входной площадки при открывании дверей наружу должны быть не менее 1,4 x 2,0 или 1,5 x 1,85; размеры входной площадки с пандусом не менее 2,2 x 2,2м.
3. Наружные системы кондиционирования устанавливаются: на кровле
4. Вентиляционное оборудование кровли изготавливается из оцинкованной стали.
5. В соответствии с Приказом Государственной инспекции по охране объектов культурного наследия Пермского края от 19.12.2018 № СЭД-55-01-05-563 «Об установлении границ территории, предмета охраны и требований к осуществлению деятельности в границах территории объекта культурного наследия и к градостроительным регламентам в границах территории объекта культурного наследия регионального значения - достопримечательного места «Комсомольский проспект» (далее - Приказ) установлен предельно допустимый размер выступа элементов зданий и сооружений из плоскости наружной стены фасада здания (крыльца, навесы, эркеры, балконы): не более 1,2 м.
6. Согласно данному Приказу запрещается сооружение внешних тамбуров входных групп, размещение на фасадах антенн, наружных блоков вентиляции и кондиционирования, вентиляционных труб, элементов систем газоснабжения и других технологических элементов здания.
7. Размещение указанных технологических элементов на фасадах здания должно быть обязательно согласовано с Государственной инспекцией по охране объектов культурного наследия Пермского края.

**СОГЛАСОВАНО**  
 1<sup>й</sup> заместитель начальника ДГА  
 г. Перми - главный архитектор  
 Д.Ю. Лапшин  
 2023 г.

**Условные обозначения**

- Выноска и номер позиции согласно ведомости отделки фасада, см. лист 1
- Координационные оси

<b>246-20-КП</b>					
Колерный паспорт объекта капитального строительства по ул. Петропавловская, 52 Ленинского района города Перми					
Изм.	Коп.уч.	Лист	№Док.	Подп.	Дата
Разработал	Стукова			<i>Стукова</i>	07.23
Проверил	Шумкина			<i>Шумкина</i>	07.23
Н.контроль	Клайн			<i>Клайн</i>	07.2023
Многофункциональный жилой комплекс					
		Стадия	Лист	Листов	
		П	4		
Главный фасад					



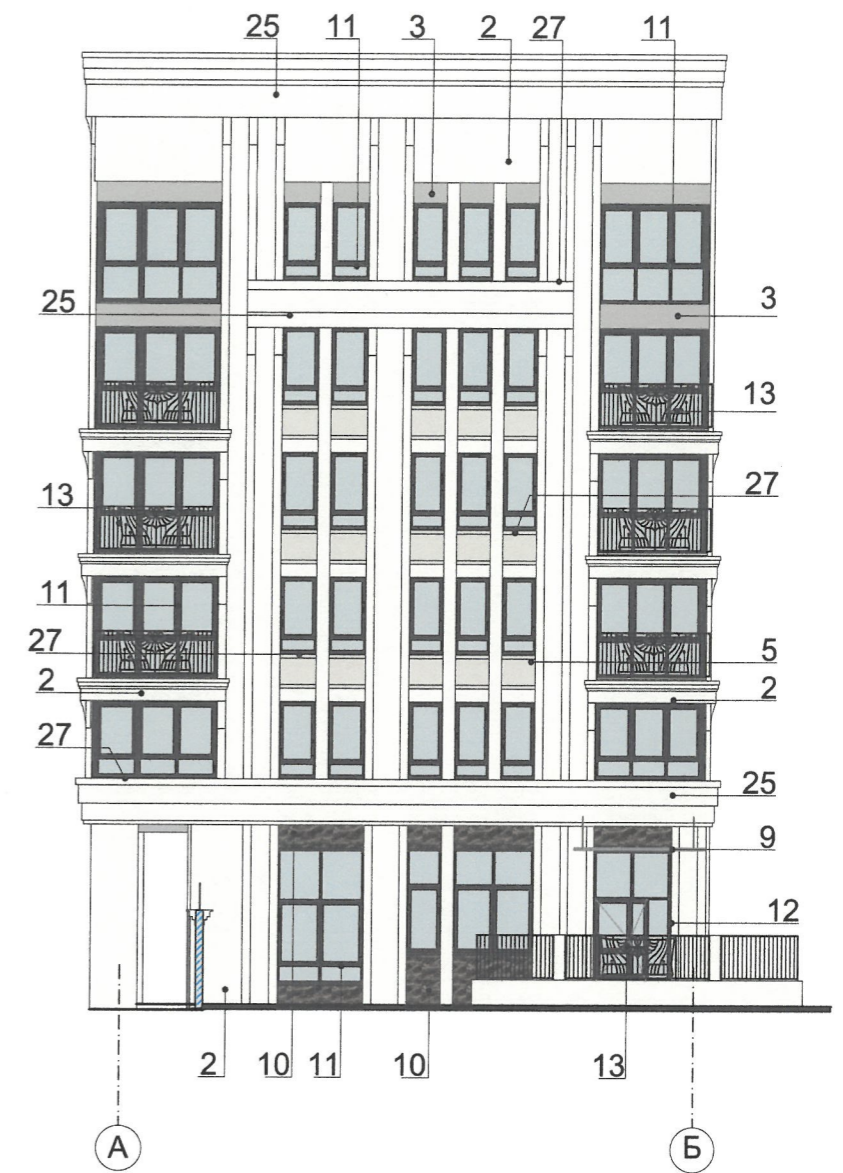
СОГЛАСОВАНО  
 1<sup>й</sup> заместитель начальника ДГА  
 г. Перми - главный архитектор  
 Д.Ю. Лапшин  
 « 14 » 04 2023 г.

Примечания см. на л. 4

- Условные обозначения**
- Выноска и номер позиции согласно ведомости отделки фасада, см. лист 1
  - Координационные оси

						246-20-КП			
						Колерный паспорт объекта капитального строительства по ул. Петропавловская, 52 Ленинского района города Перми			
Изм.	Кол.уч.	Лист	№Док.	Подп.	Дата	Многофункциональный жилой комплекс	Стадия	Лист	Листов
Разработал		Стукова			07.23		П	5	
Проверил		Шумкина			07.23				
Н.контроль		Клайн			07.2023	Боковой фасад			



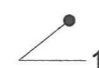
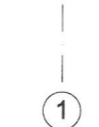


**Примечание**

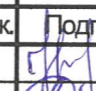
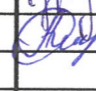
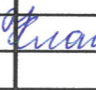

В соответствии с Приказом Государственной инспекции по охране объектов культурного наследия Пермского края от 19.12.2018 № СЭД-55-01-05-563 "Об установлении границ территории, предмета охраны и требований к осуществлению деятельности в границах территории объекта культурного наследия и к градостроительным регламентам в границах территории объекта культурного наследия регионального значения - достопримечательного места "Комсомольский проспект" (далее- Приказ) установлен предельно допустимый размер выступа элементов зданий и сооружений из плоскости наружной стены фасада здания (крыльца, навесы, эркеры, балконы): не более 1,2 м

Согласно данному Приказу запрещается сооружение внешних тамбуров входных групп, размещение на фасаде антенн, наружных блоков кондиционирования и вентиляции, вентиляционных труб, элементов систем газоснабжения и других технологических элементов зданий и сооружений. Антенны, наружные блоки кондиционирования и вентиляции, вентиляционные трубы, элементы системы газоснабжения и другие технологические элементы зданий и сооружений могут размещаться на кровле объектов капитального строительства компактными упорядоченными группами с использованием единой несущей основы, в том числе с устройством ограждения, а также на фасадах, не обращенных к историческим линиям застройки и не примыкающих к ним.

**Условные обозначения**

-  - Выноска и номер позиции согласно ведомости отделки фасада, см. лист 1
-  - Координационные оси

**СОГЛАСОВАНО**  
 1<sup>й</sup> заместитель начальника ДГА  
 г. Перми - главный архитектор  
 Д.Ю. Лапшин  
 20.23 г.

246-20-КП									
Колерный паспорт объекта капитального строительства по ул. Петропавловская, 52 Ленинского района города Перми									
Изм.	Кол.уч.	Лист	№Док.	Подп.	Дата	Многофункциональный жилой комплекс	Стадия	Лист	Листов
Разработал	Стукова				07.23		П	6	
Проверил	Шумкина				07.23				
Н.контроль	Клайн				07.2023	Дворовой фасад			

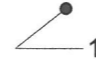



1. Дополнительное оборудование - размещаемые на фасадах здания, строения, сооружения системы технического обеспечения эксплуатации зданий, строений, сооружений (наружные блоки систем кондиционирования и вентиляции, маскирующие ограждения (экраны, решетки), вентиляционные трубопроводы, антенны, видеокамеры наружного наблюдения, электрощиты, кабельные линии, иное подобное оборудование), защитные устройства (решетки, рольставни), почтовые ящики, часы, банкоматы, элементы архитектурно-художественной подсветки, флагштоки и иное оборудование.


2. Согласно Приказу Государственной инспекции по охране объектов культурного наследия Пермского края от 19.12.2018 № СЭД-55-01-05-563 антенны, наружные блоки вентиляции и кондиционирования, вентиляционные трубы, элементы системы газоснабжения и другие технологические элементы зданий и сооружений могут размещаться на кровле объектов капитального строительства компактными упорядоченными группами с использованием единой несущей основы, в том числе с устройством ограждения, а также на фасадах, не обращенных к историческим линиям застройки и не примыкающих к ним.

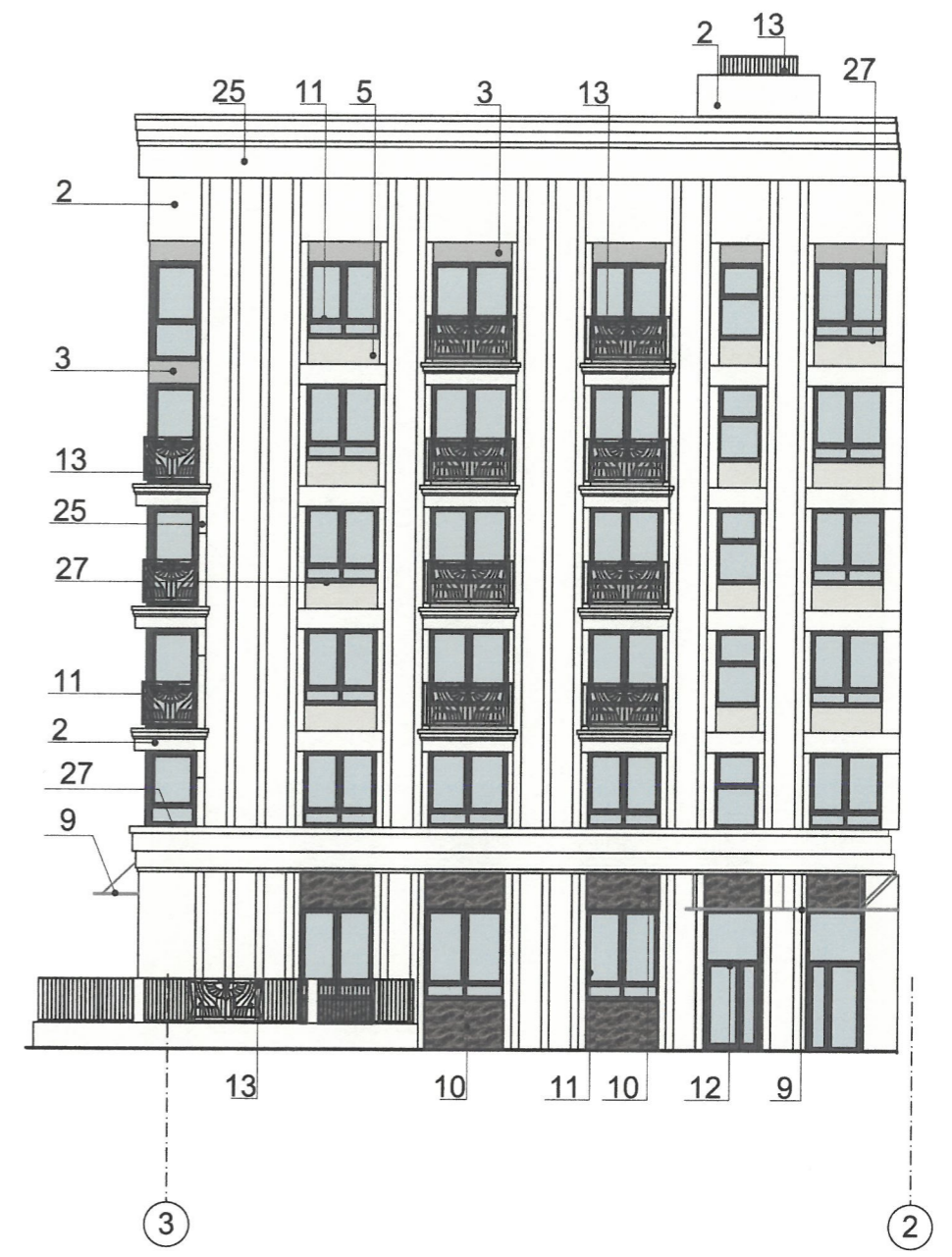
3. Размещение дополнительного оборудования не должно нарушать законные интересы собственников жилых помещений в непосредственной близости с оборудованием.

#### Условные обозначения

-  - Выноска и номер позиции согласно ведомости отделки фасада, см. лист 1
-  - Координационные оси

**СОГЛАСОВАНО**  
1<sup>й</sup> заместитель начальника ДГА  
г. Перми - главный архитектор  
Д.Ю. Лапшин  
2023 г.

						246-20-КП			
						Колерный паспорт объекта капитального строительства по ул. Петропавловская, 52 Ленинского района города Перми			
Изм.	Коп.уч.	Лист	№ Док.	Подп.	Дата	Многофункциональный жилой комплекс	Стадия	Лист	Листов
							п	7	
Н.контроль	Клайн			<i>Клайн</i>	07.2023	Дворовой фасад			




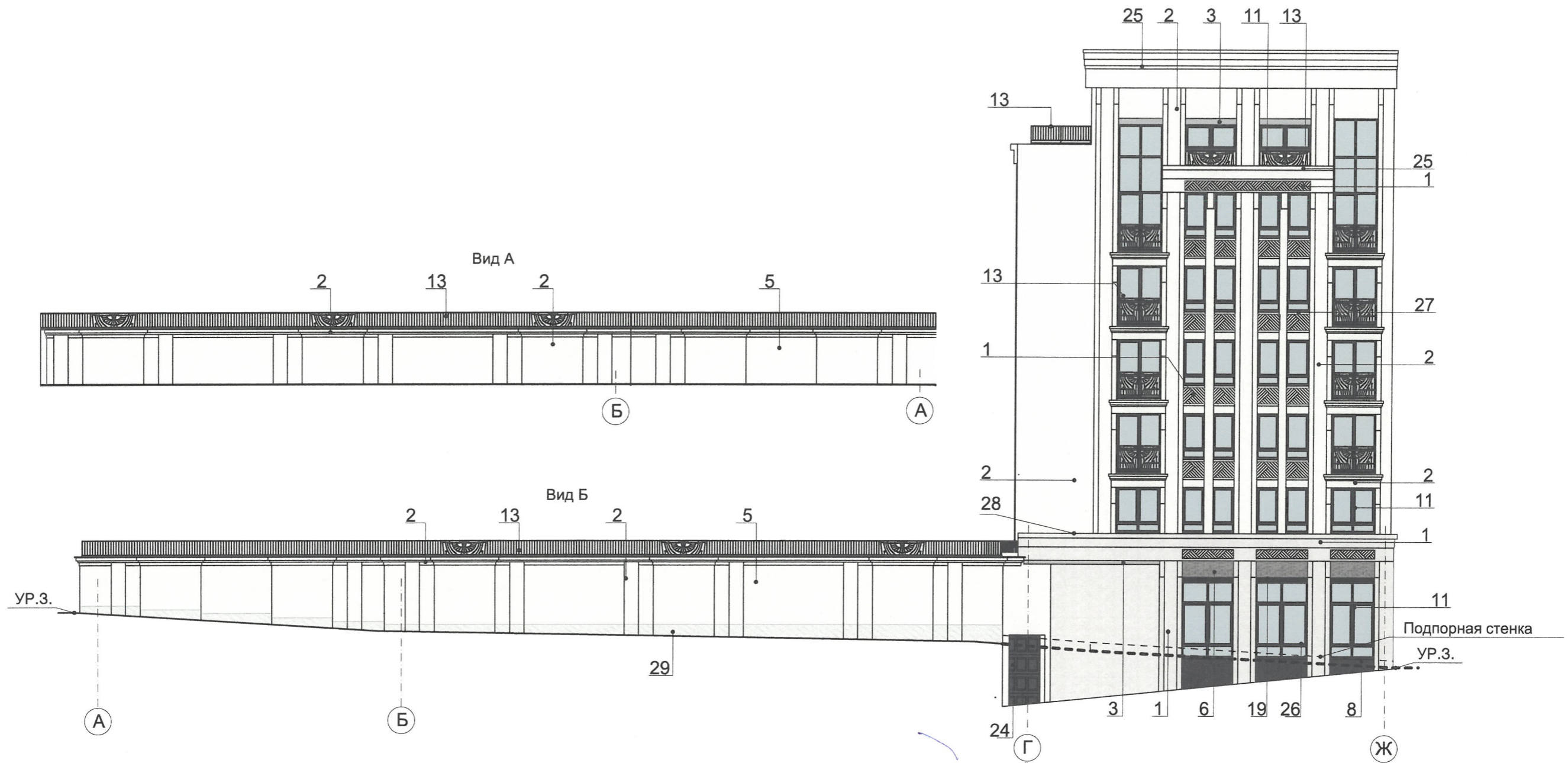
1. Дополнительное оборудование - размещаемые на фасадах здания, строения, сооружения системы технического обеспечения эксплуатации зданий, строений, сооружений (наружные блоки систем кондиционирования и вентиляции, маскирующие ограждения (экраны, решетки), вентиляционные трубопроводы, антенны, видеокамеры наружного наблюдения, электрощиты, кабельные линии, иное подобное оборудование), защитные устройства (решетки, рольставни), почтовые ящики, часы, банкоматы, элементы архитектурно-художественной подсветки, флажки и иное оборудование.
2. Согласно Приказу Государственной инспекции по охране объектов культурного наследия Пермского края от 19.12.2018 № СЭД-55-01-05-563 антенны, наружные блоки вентиляции и кондиционирования, вентиляционные трубы, элементы системы газоснабжения и другие технологические элементы зданий и сооружений могут размещаться на кровле объектов капитального строительства компактными упорядоченными группами с использованием единой несущей основы, в том числе с устройством ограждения, а также на фасадах, не обращенных к историческим линиям застройки и не примыкающих к ним.
3. Размещение дополнительного оборудования не должно нарушать законные интересы собственников жилых помещений в непосредственной близости с оборудованием.

**Условные обозначения**

- Выноска и номер позиции согласно ведомости отделки фасада, см. лист 1
- Координационные оси

**СОГЛАСОВАНО**  
 1<sup>й</sup> заместитель начальника ДГА  
 г. Перми - главный архитектор  
 Д.Ю. Лапшин  
 « 14 » 04 2023 г.

246-20-КП					
Колерный паспорт объекта капитального строительства по ул. Петропавловская, 52 Ленинского района города Перми					
Изм.	Кол.уч.	Лист	№Док.	Подп.	Дата
Разработал	Стукова			<i>Стукова</i>	07.23
Проверил	Шумкина			<i>Шумкина</i>	04.23
Многофункциональный жилой комплекс					
Дворовой фасад					
Н.контроль	Клайн			<i>Клайн</i>	07.2023
			Стадия	Лист	Листов
			П	8	
					

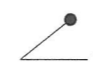



1. Дополнительное оборудование - размещаемые на фасадах здания, строения, сооружения системы технического обеспечения эксплуатации зданий, строений, сооружений (наружные блоки систем кондиционирования и вентиляции, маскирующие ограждения (экраны, решетки), вентиляционные трубопроводы, антенны, видеокамеры наружного наблюдения, электрощиты, кабельные линии, иное подобное оборудование), защитные устройства (решетки, рольставни), почтовые ящики, часы, банкоматы, элементы архитектурно-художественной подсветки, флагштоки и иное оборудование.


2. Согласно Приказу Государственной инспекции по охране объектов культурного наследия Пермского края от 19.12.2018 № СЭД-55-01-05-563 антенны, наружные блоки вентиляции и кондиционирования, вентиляционные трубы, элементы системы газоснабжения и другие технологические элементы зданий и сооружений могут размещаться на кровле объектов капитального строительства компактными упорядоченными группами с использованием единой несущей основы, в том числе с устройством ограждения, а также на фасадах, не обращенных к историческим линиям застройки и не примыкающих к ним.

3. Размещение дополнительного оборудования не должно нарушать законные интересы собственников жилых помещений в непосредственной близости с оборудованием.

**Условные обозначения**

-  - Выноска и номер позиции согласно ведомости отделки фасада, см. лист 1
-  - Координационные оси

**СОГЛАСОВАНО**  
 1<sup>й</sup> заместитель начальника ДГА  
 г. Перми - главный архитектор  
 Д.Ю. Лапшин  
 « 04 » 04 2023 г.

						246-20-КП			
						Колерный паспорт объекта капитального строительства по ул. Петропавловская, 52 Ленинского района города Перми			
Изм.	Коп.уч.	Лист	№Док.	Подп.	Дата	Многофункциональный жилой комплекс	Стадия	Лист	Листов
							П	9	
						Боковой фасад			
Н.контроль	Клайн			<i>Лапшин</i>	07.2023				

**Ведомость средств размещения информации, рекламных конструкций**

№	Тип объекта, материал, способ крепления	Цвет	Наличие подсветки
1	Индивидуальный указатель с наименованием улицы и номером дома (здания). Пластик, металл.	Синий: R-(0), G-(20), B-(120); белый	Возможна подсветка
2	Вывески. Объемные буквы и/или логотипы без подложки на металлических направляющих в цвет фасада на стене здания. Оргстекло, металл, пластик	Фирменные цвета	Возможна подсветка
3	Информационная табличка (режимник). Одиночная (500x700). Оргстекло, пластик, металл, выклейки	Фирменные цвета	Без подсветки
4	Информация - не сплошная плёночная аппликация в виде текстом или контурного изображения на стекле. Площадь выклейки не более 30% от площади одного поля остекления. Самоклеющиеся пленки по стеклу. Вывеска-панно (постер или световой короб), размещенное в оконном проёме за стеклом, площадью не более 50% от площади одного поля остекления, отступ от остекления не менее чем на 0,15м. Материалы: металл, пластик, плёнка.	Фирменные цвета	Без подсветки



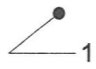


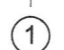
Фрагмент 1 фасада в осях 5-1




**Условия размещения средств размещения информации, рекламных конструкций.**

1. Место размещения информации располагаются относительно условной прямой линии – единой горизонтальной оси. Местоположение оси на фасаде определяется как половина расстояния между верхним и нижним архитектурным элементом (окна, наличники, карниз, фриз и др.), выделяющимся (западающим, выступающим) из плоскости стены.
2. Размещение вывесок и рекламных конструкций должно осуществляться в границах места допустимого размещения средств размещения информации, рекламных конструкций, установленных данным колерным паспортом объектом капитального строительства.
3. Размещение вывесок по отношению друг к другу, их конфигурация, наполненность информацией должны соответствовать требованиям к вывескам, их размещению и эксплуатации (далее - требования), утвержденным Решением Пермской городской Думы от 15.12.2020 №277.
4. В случае, если планируемые к размещению вывески не соответствуют действующему колерному паспорту, требуется внесение изменений в колерный паспорт путем разработки нового колерного паспорта.
5. Максимальный размер информационных табличек – 0,5 м x 0,7 м (пункт 2.13 Стандартных требований).
6. Узел крепления каждого типа объекта информации разрабатывается отдельным рабочим проектом.
7. В случае размещения рекламной конструкции на фасаде здания, строения, сооружения, такая конструкция должна быть отражена в составе нового колерного паспорта, а ее размещение должно осуществляться в соответствии с действующим порядком установки эксплуатации рекламных конструкций на территории города Перми, утвержденным решением пермской городской Думы, с последующим получением на установку и эксплуатацию рекламной конструкции в установленном порядке.
8. В случае возникновения спорных ситуаций с другими организациями в отношении мест размещения нестандартных вывесок, расположенных не в границах за нимаемого помещения, регулирование конфликта и окончательное решение по размещению вывесок той или иной претендующей организации в соответствии с положениями Жилищного кодекса Российской Федерации должно приниматься на собрании собственников помещений в многоквартирном доме.

**Условные обозначения:**

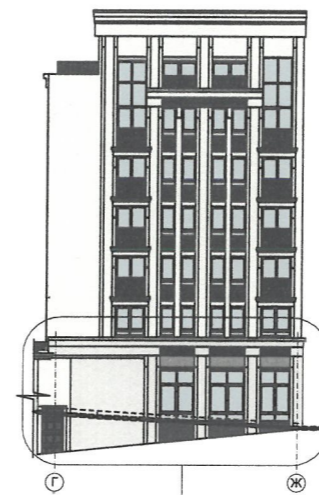
-  - номер позиции согласно ведомости средств размещения информации
-  - место допустимого размещения средств размещения информации, рекламных конструкций
-  - единая горизонтальная ось размещения объектов
-  - координационная ось

Управление архитектуры и городского дизайна  
 ДГА администрации г.Перми  
**СООТВЕТСТВУЕТ АРХИТЕКТУРНОМУ  
 ОБЛИКУ ГОРОДА ПЕРМИ**  
 «14» 07. 2023  
 Бресано С.В. Подпись *Бресано С.В.*

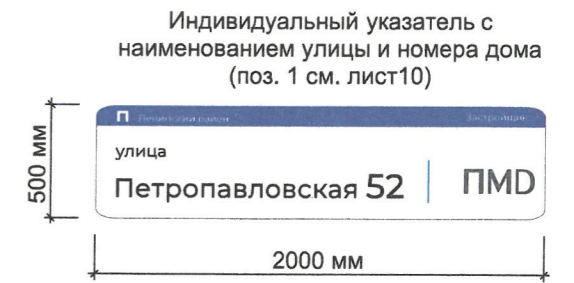
						246-20-КП			
						Колерный паспорт объекта капитального строительства по ул. Петропавловская, 52 Ленинского района города Перми			
Изм.	Кол.уч.	Лист	№Док.	Подп.	Дата	Многофункциональный жилой комплекс	Стадия	Лист	Листов
Разработал		Стукова		<i>Стукова</i>	07.23		П	10	
Проверил		Шумкина		<i>Шумкина</i>	07.23				
Н.контроль		Клайн		<i>Клайн</i>	07.2023	Размещение средств размещения информации и рекламных конструкций (начало)			



Фрагмент 2 фасада в осях Ж - А



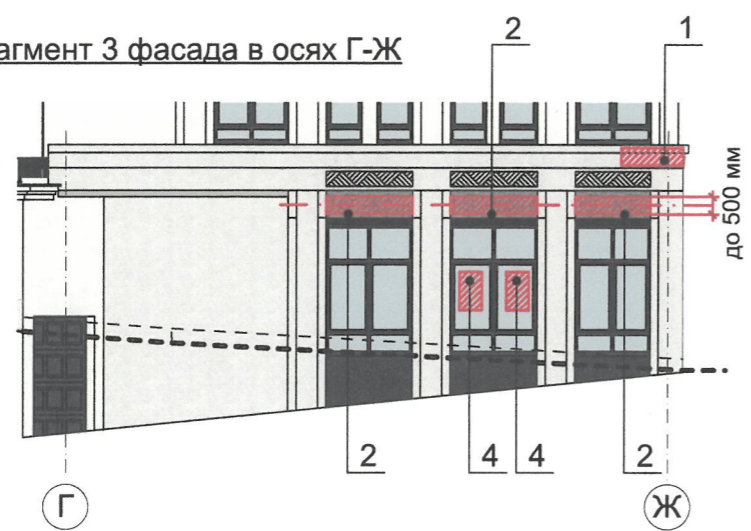
Фрагмент 3 фасада в осях Г-Ж



Фрагмент 2 фасада в осях Ж - А



Фрагмент 3 фасада в осях Г-Ж



Условные обозначения:

- место допустимого размещения средств размещения информации, рекламных конструкций
- единая горизонтальная ось размещения объектов
- Номер позиции согласно ведомости средств размещения информации, рекламных конструкций см. на листе 10
- координационная ось

Управление архитектуры и городского дизайна  
ДГА администрации г.Перми  
**СООТВЕТСТВУЕТ АРХИТЕКТУРНОМУ ОБЛИКУ ГОРОДА ПЕРМИ**  
«14» 04. 2023  
Подпись *Брекало С.В.*

246-20-КП								
Коперный паспорт объекта капитального строительства по ул. Петропавловская, 52 Ленинского района города Перми								
Изм.	Кол.уч.	Лист	№Док.	Подп.	Дата			
Разработал		Стукова		<i>Стукова</i>	07.23			
Проверил		Шумкина		<i>Шумкина</i>	07.23			
Многофункциональный жилой комплекс						Стадия	Лист	Листов
						п	11	
Размещение средств размещения информации и рекламных конструкций (окончание)								



- 1 IntiSTARK 15 шт  
WHITE 3000K 25W  
7°
- 2 IntiGROUND 4 шт  
WHITE 3000K 25W  
30°
- 3 IntiSTARK 12 шт  
WHITE 3000K 54W  
7°
- 4 IntiGROUND 21 шт  
WHITE 3000K 25W  
10°

Условные обозначения



- Локальный светильник

СОГЛАСОВАНО  
1<sup>й</sup> заместитель начальника ДГА  
г. Перми - главный архитектор  
Д.Ю. Лапшин  
2023 г.

- 1- Светильник IntiSTARK IMF24-1W30-7H (световая температура 3000 К, мощность 25 Вт)
- 2- Светильник IntiTUBE IMF24-2W30-7H (световая температура 3000 К, мощность 4,10,15,19,21 Вт)
- 3- Светильник IntiSTARK IMF24-2W30-7H (световая температура 3000 К, мощность 54 Вт)
- 4- Светильник IntiGROUND IRG24-1W30-30H (световая температура 3000 К, мощность 25 Вт)
- 5- Светильник IntiGROUND IRG24-1W30-30H (световая температура 3000 К, мощность 25 Вт)

						246-20-КП			
						Колерный паспорт объекта капитального строительства по ул. Петропавловская,52 Ленинского района города Перми			
Изм.	Кол.уч.	Лист	№Док.	Подп.	Дата	Многофункциональный жилой комплекс	Стадия	Лист	Листов
Разработал	Стукова			<i>[Signature]</i>	07.23		П	12	
Проверил	Шумкина			<i>[Signature]</i>	07.23				
Н.контроль	Клайн			<i>[Signature]</i>	07.2023	Архитектурно-художественная подсветка			





- 1 IntiSTARK 15 шт  
WHITE 3000K 25W  
7°
- 2 IntiGROUND 4 шт  
WHITE 3000K 25W  
30°
- 3 IntiSTARK 12 шт  
WHITE 3000K 54W  
7°
- 4 IntiGROUND 21 шт  
WHITE 3000K 25W  
10°

**СОГЛАСОВАНО**  
1<sup>й</sup> заместитель начальника ДГА  
г. Перми - главный архитектор  
Д.Ю. Лапшин  
2023 г.

246-20-КП

Условные обозначения



- Локальный светильник

Изм.	Кол.уч.	Лист	№Док.	Подп.	Дата			
Разработал		Стукова		<i>[Signature]</i>	08.23	Многофункциональный жилой комплекс		
Проверил		Шумкина		<i>[Signature]</i>	08.23			
Н.контроль		Клайн		<i>[Signature]</i>	08.2023	Архитектурно-художественная подсветка		
						Стадия	Лист	Листов
						П	13	





1,2,18, 20,25	RAL 1013	C:	0
		M:	5
		Y:	20
		K:	10
		R:	233
		G:	229
B:	206		

21,22	RAL 9001	C:	0
		M:	0
		Y:	10
		K:	5
		R:	239
		G:	235
B:	220		

3	RAL 060 50 05 (каталог RAL D2 Design system plus)	C:	45
		M:	40
		Y:	43
		K:	25
		R:	129
		G:	122
B:	116		

24	RAL 9002	C:	5
		M:	0
		Y:	10
		K:	10
		R:	221
		G:	222
B:	212		

4, 17	RAL 070 30 10 (каталог RAL D2 Design system plus)	C:	0
		M:	18
		Y:	34
		K:	70
		R:	77
		G:	63
B:	51		


9	RAL 7035	C:	5
		M:	0
		Y:	5
		K:	20
		R:	203
		G:	208
B:	204		

5	RAL 080 80 10 (каталог RAL D2 Design system plus)	C:	0
		M:	7
		Y:	15
		K:	16
		R:	211
		G:	205
B:	183		

8,11, 12,13, 16, 19, 23	RAL 7024	C:	80
		M:	60
		Y:	50
		K:	40
		R:	71
		G:	74
B:	80		

14,15	SL 029/2 (каталог Sibalux) RAL 085 80 30	C:	16
		M:	13
		Y:	50
		K:	4
		R:	215
		G:	204
B:	142		

**СОГЛАСОВАНО**  
1<sup>й</sup> заместитель начальника ДГА  
г. Перми - главный архитектор  
Д.Ю. Лапшин  
« 17 » 04 2023 г.

						246-20-КП			
						Колерный паспорт объекта капитального строительства по ул. Петропавловская,52 Ленинского района города Перми			
Изм.	Копуч.	Лист	№Док.	Подп.	Дата	Многофункциональный жилой комплекс	Стадия	Лист	Листов
Разработал	Стукова				07.23		п	14	
Проверил	Шумкина				04.23				
						Эталоны колеров			
Н.контроль	Клайн				07.2023				