

ОБЩЕСТВО С ОГРАНИЧЕННОЙ ОТВЕТСТВЕННОСТЬЮ

"СТЭМП-СЕРВИС"

№ 059-22-01-26-2086 от 26.07.2023

ЗАКАЗЧИК: ООО "Бриош"

**ПАСПОРТ ВНЕШНЕГО ОБЛИКА ОБЪЕКТОВ КАПИТАЛЬНОГО СТРОИТЕЛЬСТВА  
(КОЛЕРНЫЙ ПАСПОРТ)**

**АДРЕС ОБЪЕКТА: г. Пермь, административный район Индустриальный  
ул. Мира, здание (строение) № 68в**





**шифр: М68в-КП-07/23**

**ПЕРМЬ, 2023 г.**

**Ведомость чертежей**

ЛИСТ	НАИМЕНОВАНИЕ	ПРИМЕЧАНИЯ
1-2	Общие данные	
3	Существующее состояние фасадов	
4	Главный фасад	
5	Дворовой фасад	
6-7	Боковые фасады	
8	Размещение средств размещения информации, рекламных конструкций	
9	Эталоны колеров	

**Ведомость отделки фасадов**

ПОЗ.	ЭЛЕМЕНТ ФАСАДА	ЭТАЛОН ЦВЕТА	ОБОЗНАЧ.	ВИД ОТДЕЛКИ	ПРИМ.
1	Цоколь		—	декоративный облицовочный камень	
2	Основное поле стен		RAL 9001	штукатурка, окрашенная фасадной краской	
3	Переплеты витражей, окон, слуховых окон		RAL 9010	металлопластиковый профиль	
4	Отливы окон		RAL 9010	оцинкованная сталь с покрытием полиэстером	
5	Дверные блоки, тип 1		RAL 9010	металлопластиковый профиль	
6	Дверные блоки, тип 2		RAL 7016	металл с порошковой скраской	
7	Кровля здания, тип 1		RAL 8016	мягкая черепица	
8	Кровля здания, тип 2		RAL 7016	металлический лист	
9	Козырек входной группы		RAL 7016	профилированный лист	
10	Ограждение приямка		—	железобетон	
11	Водосточные трубы		RAL 7011	оцинкованная сталь	
12	Кронштейны козырька		RAL 7016	металл с порошковой скраской	
13	Вентиляционные решетки		RAL 9010	оцинкованная сталь с покрытием полиэстером	

**Пояснительная записка**

**Объект капитального строительства:** общественное здание по адресу: г. Пермь, Индустриальный район, ул. Мира, 68в.  
 Год постройки: 1961 г.  
 Этажность: 1.  
 Материал стен: железобетон.  
 Кровля: плоская, неэксплуатируемая.

**Нахождение в зоне объектов культурного наследия:** рассматриваемый объект не располагается в зоне охраны объектов культурного наследия.

**Ранее согласованные колерные паспорта:** не разрабатывались.



Настоящим колерным паспортом :  
 -определяются типы отделки и цветовое решение фасадов;  
 -определяются типы и места размещения средств размещения информации, рекламных конструкций.

Раздел "Архитектурно-художественная подсветка" настоящим колерным паспортом не разрабатывается.

Предметом согласования данного колерного паспорта являются: принятые цветовые решения элементов фасада, применяемые материалы существующего объекта недвижимости, а также определение возможных типов размещения средств размещения информации на нем. Средства размещения информации, рекламные конструкции, не соответствующие типу и местам их возможного размещения, подлежат демонтажу.

В соответствии с Градостроительным кодексом Российской Федерации, решением Пермской городской Думы от 15.12.2020 № 277 «Об утверждении Правил благоустройства территории города Перми» и постановлением администрации города Перми от 22.02.2017 № 130 «Об утверждении формы и Порядка согласования паспорта внешнего облика объекта капитального строительства (колерного паспорта)» колерные паспорта либо их изменения не являются разрешительной документацией на строительство, реконструкцию объекта капитального строительства; не являются правовым основанием на устройство (переустройство, демонтаж) пристроек, навесов, козырьков и других архитектурных элементов объекта капитального строительства.



						М68в-КП-07/23			
						Колерный паспорт объекта капитального строительства по ул. Мира, 68в Индустриального района г. Перми			
Изм.	Кол. уч.	Лист	№ док.	Подп.	Дата	Общественное здание	Стадия	Лист	Листов
Разраб.		Кошкина			07.23			П	1
						Общие данные (начало)	 ОБЩЕСТВО С ОГРАНИЧЕННОЙ ОТВЕТСТВЕННОСТЬЮ "СТЭМП-СЕРВИС"		

## Инструкция о порядке производства работ, связанных с окраской фасадов и всех наружных частей зданий, сооружений, строений, расположенных на территории города Перми

1. Окраска (отделка) фасадов и всех наружных частей зданий, сооружений, строений, расположенных на территории города Перми, может производиться лишь на основании паспорта внешнего облика объекта капитального строительства (колерного паспорта), согласованного с департаментом градостроительства и архитектуры администрации г. Перми (далее - ДГА).
2. До начала процесса окраски (отделки) здания или какого-либо сооружения должны быть произведены работы по капитальному ремонту всех без исключения его наружных частей, подлежащих окраске.
3. До начала ремонта зданий, имеющих газосветовую рекламу, сообщить рекламораспространителю о предстоящих работах на фасаде здания с целью сохранения вывесок либо их демонтажа.
4. Полуразрушенные и разрушенные архитектурные художественно-скульптурные элементы фасада: карнизы, фризy, колонны, пилястры, сандрики, кронштейны, обрамления проемов, различные лепные украшения, барельефы, мозаика, художественная роспись и т.п. подлежат обязательному восстановлению в своем первоначальном виде. Категорически запрещается производить окраску здания без предварительного восстановления указанных элементов декора фасада.
5. Металлические поверхности отдельных элементов фасада: чугунные решетки, ограждения балконов и лестниц, элементы входных групп, двери, кронштейны и прочие архитектурно-художественные элементы фасада перед окраской очищаются от грязи, ржавчины, старой краски и покрываются вновь атмосферостойкой краской для металлических поверхностей.
6. В соответствии с выданными образцами цвета (колерами) на окраску (отделку) здания организация, производящая ремонт здания, составляет пробные образцы цвета, которые наносятся на подготовленную для покраски поверхность стены в уровне 1-го этажа здания (не выше 1,5 метров от земли).
7. Проверку и согласование пробного образца цвета (выкрас колера) производит уполномоченный представитель ДГА. Без указанных проверки и согласования производить окраску (отделку) фасадов здания категорически запрещается.
8. Домоуправления, организации и учреждения, производящие окраску (отделку) и связанный с нею ремонт фасадов здания, несут ответственность за выполнение настоящей инструкции и могут быть привлечены к административной ответственности за ее нарушение в соответствии со статьей 6.8.2 «Нарушение требований к внешнему виду фасадов зданий, строений, сооружений» Закона Пермского края от 06.04.2015 № 460-ПК «Об административных правонарушениях в Пермском крае».
9. По всем вопросам, связанным с производством работ, необходимо обращаться в ДГА по адресу: г. Пермь, ул. Сибирская, 15, каб. 315, тел. 212-76-98.

### Ситуационный план



### Условные обозначения

- Общественное здание по адресу:  
г. Пермь, Индустриальный район, ул. Мира, 68в.
- Красные линии
- Земельный участок с кадастровым номером 59:01:4410833:60
- Расстояние до границ земельного участка и красных линий, м

### Ведомость ссылок и прилагаемых документов

ОБОЗНАЧЕНИЕ	НАИМЕНОВАНИЕ	ПРИМЕЧАНИЕ
Решение Пермской городской Думы от 15.12.2020 №277	"Об утверждении Правил благоустройства территории города Перми"	
Постановление администрации г. Перми от 22.02.2017 №130	"Об утверждении формы и Порядка согласования паспорта внешнего облика капитального (колерного паспорта)"	

ПРИМЕЧАНИЕ: Границы земельного участка и его номер приведены с сайта <https://pkk.rosreestr.ru/>, красные линии приведены с сайта <https://isogd.gorodperm.ru/>.

М68в-КП-07/23					
Колерный паспорт объекта капитального строительства по ул. Мира, 68в Индустриального района г. Перми					
Изм.	Кол. уч.	Лист	№ док.	Подп.	Дата
Разраб.		Кошкина			07.23
				Стадия	Лист
				П	2
				Листов	
				Общие данные (продолжение)	
				ОБЩЕСТВО С ОГРАНИЧЕННОЙ ОТВЕТСТВЕННОСТЬЮ <b>"СТЭМП-СЕРВИС"</b>	

Главный фасад



Дворовой фасад



Боковой фасад

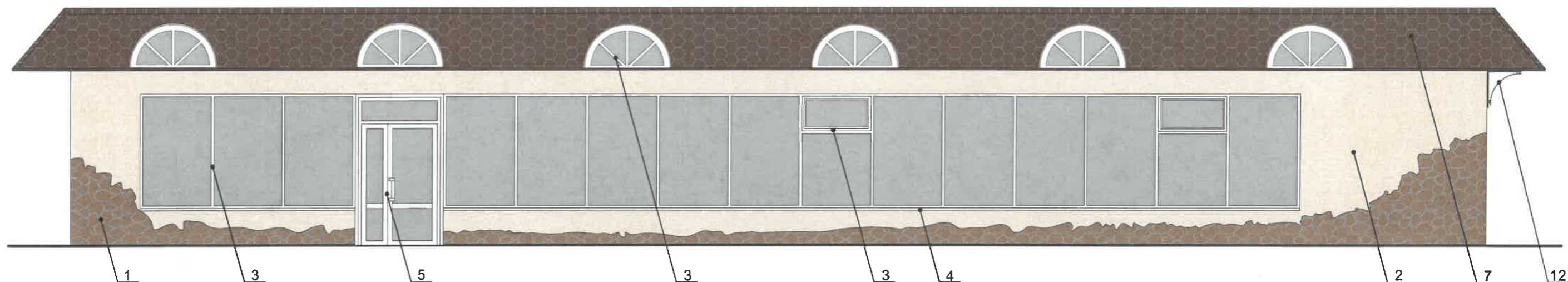


Боковой фасад



ПРИМЕЧАНИЕ: Фотофиксация фасадов выполнена 30.06.2023 г.

						М68в-КП-07/23			
						Колерный паспорт объекта капитального строительства по ул. Мира, 68в Индустриального района г. Перми			
Изм.	Кол. уч.	Лист	№ док.	Подп.	Дата	Общественное здание	Стадия	Лист	Листов
Разраб.		Кошкина		<i>[Signature]</i>	07.23		П	3	
						Существующее состояние фасадов (начало)	 ОБЩЕСТВО С ОГРАНИЧЕННОЙ ОТВЕТСТВЕННОСТЬЮ "СТЭМП-СЕРВИС"		



**Условия переустройства входных групп:**

1. В случае, если наружные лестницы при дополнительно устроенных входах в общественные помещения здания выходят за границы предоставленного земельного участка и красные линии квартала, то устройство дополнительных или переустройство существующих входных групп требует получения разрешения в установленном порядке.
2. Требования к входным группам установлены пунктом 11.7 Правил благоустройства территории города Перми, утвержденных Решением Пермской городской Думы от 15.12.2020 № 277.
3. При размещении новой входной группы, изменении входной группы при проведении реконструкции, капитального ремонта здания, строения, сооружения требуется разработка проекта колерного паспорта.
4. Размещение входных групп, расположенных в границах территорий достопримечательных мест на территории города Перми, должно соответствовать требованиям, установленным органом охраны объектов культурного наследия.
5. Требования к входным группам, расположенным в границах территорий общего пользования, за исключением входных групп, расположенных в границах территорий достопримечательных мест:
  - архитектурные элементы входных групп (крыльца, входная площадка, ступени, лестницы, ограждения, парапеты, роллетные системы (рольставни), козырьки, приямки, пандусы или подъемные устройства для маломобильных групп населения) должны быть выполнены параллельно фасаду здания, строения, сооружения на расстоянии не более чем 1,5 м от фасада здания, строения, сооружения и при условии сохранения ширины пешеходной зоны (тротуара) не менее 2 м;
  - размер входной площадки - 1,5 м x 1,85 м;
  - входная группа (приямок) в подвальное или полуподвальное помещение должна быть выполнена параллельно фасаду здания, строения, сооружения с лестницей на расстоянии не более чем 1,5 м от фасада здания, строения, сооружения. По периметру входной группы (приямка) устраивается парапет высотой не более 0,5 м, над входной группой (приямком) устанавливается козырек с водоотводом;
  - на высоте более 0,72 м от уровня земли входная группа должна быть выполнена за счет внутреннего пространства здания, строения, сооружения.
6. Ступени и входная площадка входных групп должны иметь противоскользящее покрытие или полосы.
7. На одном из торцов входной площадки может быть предусмотрен пандус или подъемное устройство для маломобильных групп населения.
8. Наружная кнопка вызывного устройства должна быть размещена в начале заезда на пандус или при входе на подъемное устройство для маломобильных групп населения.

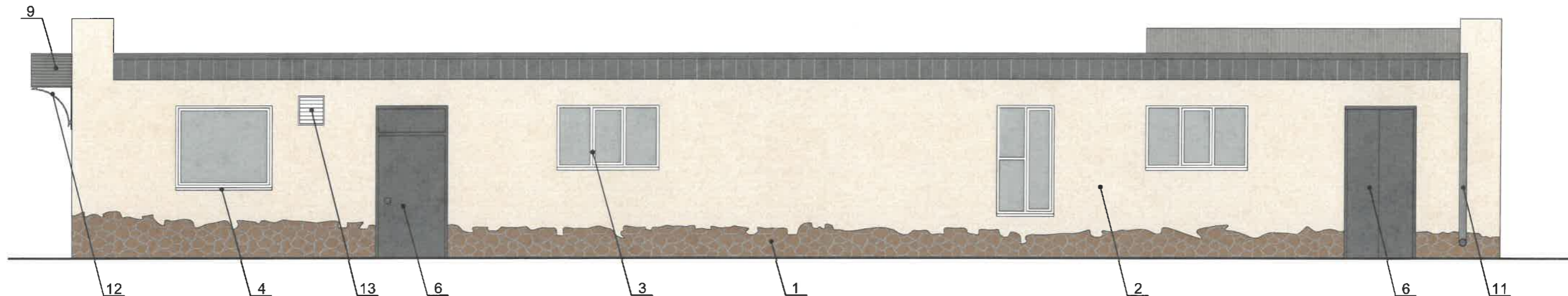
**СОГЛАСОВАНО**  
 1<sup>й</sup> заместитель начальника ДГА  
 г. Перми - главный архитектор  
 Д.Ю. Лапшин  
 20 23 г.

**Условные обозначения**




- Выноска и номер позиции согласно Ведомости отделки фасадов на листе 1

						M68в-КП-07/23			
						Колерный паспорт объекта капитального строительства по ул. Мира, 68в Индустриального района г. Перми			
Изм.	Кол. уч.	Лист	№ док.	Подп.	Дата	Общественное здание	Стадия	Лист	Листов
	Разраб.	Кошкина			07.23		П	4	
						Главный фасад	 ОБЩЕСТВО С ОГРАНИЧЕННОЙ ОТВЕТСТВЕННОСТЬЮ <b>"СТЭМП-СЕРВИС"</b>		



**Условные обозначения**



 - Выноска и номер позиции согласно Ведомости отделки фасадов на листе 1

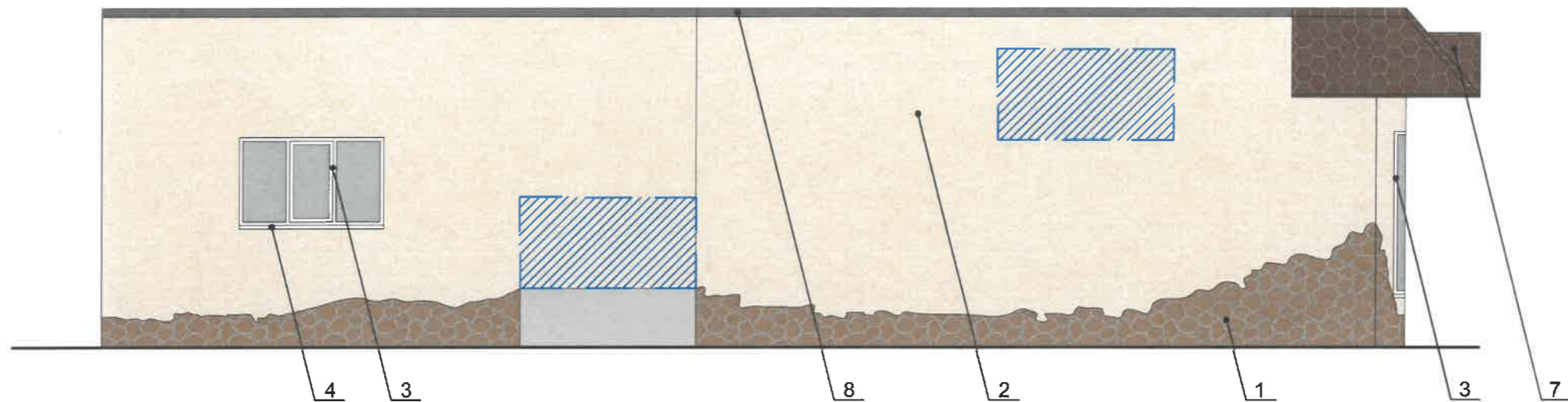
Условия размещения дополнительного оборудования:

- Дополнительное оборудование - размещаемые на фасадах здания, строения, сооружения системы технического обеспечения эксплуатации зданий, строений, сооружений (наружные блоки систем кондиционирования и вентиляции, маскирующие ограждения (экраны, решетки), вентиляционные трубопроводы, антенны, видеокамеры наружного наблюдения, электрощиты, кабельные линии, иное подобное оборудование), защитные устройства (решетки, рольставни), почтовые ящики, часы, банкоматы, элементы архитектурно-художественной подсветки, флажки и иное оборудование.
- Размещение дополнительного оборудования, дополнительных элементов и устройств на фасадах объектов капитального строительства рекомендуется при соблюдении следующих условий:
  - соответствие размещения дополнительного оборудования архитектурному решению фасадов, предусмотренному проектной документацией, в соответствии с которой осуществлено строительство (реконструкция) Объекта, с привязкой к единой (вертикальной, горизонтальной) системе осей фасадов;
  - единая горизонтальная ось - условная прямая линия. Определяется как половина расстояния между верхним и нижним архитектурным элементом (окна, наличники, карниз, фриз и другие), выделяющимся (западающим, выступающим) из плоскости стены;
  - единая вертикальная ось - условная прямая линия. Определяется как половина расстояния между границами одного архитектурного элемента (окна, двери, колонны) либо между двумя архитектурными элементами (окна, двери, колонны);
  - комплексное решение размещения оборудования - единое архитектурное и цветовое решение (в том числе размер, форма, материал);
  - размещение дополнительного оборудования на архитектурных деталях, элементах декора, поверхностях с ценной архитектурной отделкой, а также крепление, ведущее к повреждению архитектурных поверхностей, не допускаются.
- Рекомендуется наружные системы кондиционирования устанавливать: у нежилых помещений - за счет пространства помещений.


ПРИМЕЧАНИЕ: Условия переустройства входных групп (лист 4).


СОГЛАСОВАНО  
1<sup>й</sup> заместитель начальника ДГА  
г. Перми - главный архитектор  
Д.Ю. Лапшин  
« 04 » / 08 / 20 23 г.

						М68в-КП-07/23			
						Колерный паспорт объекта капитального строительства по ул. Мира, 68в Индустриального района г. Перми			
Изм.	Кол. уч.	Лист	№ док.	Подп.	Дата	Общественное здание	Стадия	Лист	Листов
Разраб.		Кошкина			07.23		П	5	
						Дворовой фасад	 ОБЩЕСТВО С ОГРАНИЧЕННОЙ ОТВЕТСТВЕННОСТЬЮ "СТЭМП-СЕРВИС"		





**Условные обозначения**

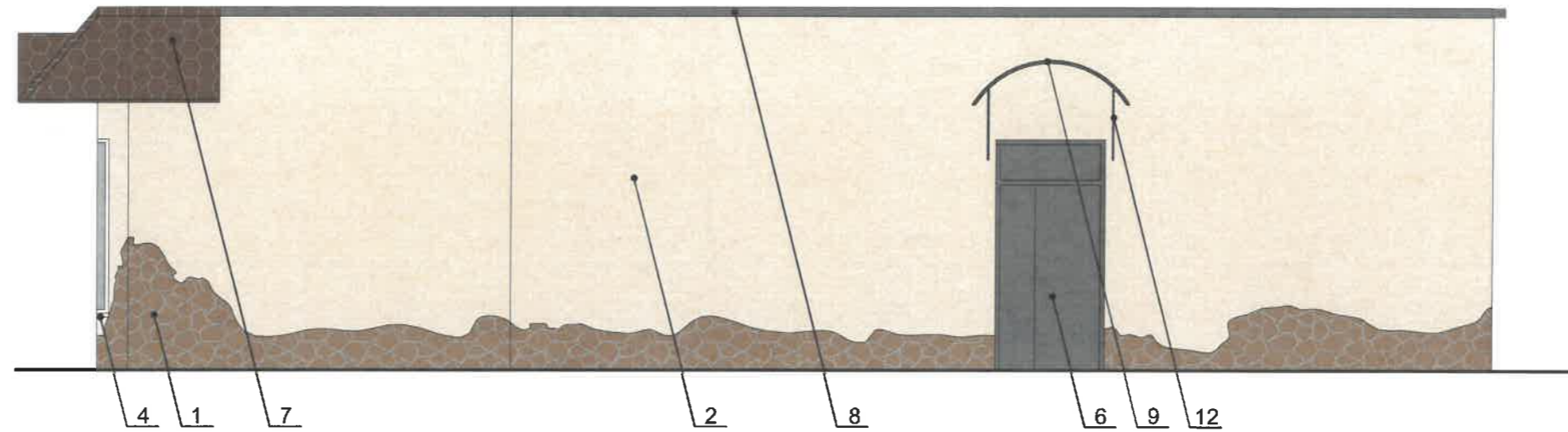
 - Выноска и номер позиции согласно Ведомости отделки фасадов на листе 1

 - Место размещения дополнительного оборудования

СОГЛАСОВАНО  
1<sup>й</sup> заместитель начальника ДГА  
г. Перми - главный архитектор  
Д.Ю. Папшин  
« 07 » 07 2023 г.

ПРИМЕЧАНИЕ: 1. Условия переустройства входных групп (лист 4).  
2. Условия размещения дополнительного оборудования (лист 5)

						М68в-КП-07/23			
						Колерный паспорт объекта капитального строительства по ул. Мира, 68в Индустриального района г. Перми			
Изм.	Кол. уч.	Лист	№ док.	Подп.	Дата	Общественное здание	Стадия	Лист	Листов
Разраб.		Кошкина			07.23		П	6	
						Боковой фасад	 ОБЩЕСТВО С ОГРАНИЧЕННОЙ ОТВЕТСТВЕННОСТЬЮ "СТЭМП-СЕРВИС"		





**Условные обозначения**

 - Выноска и номер позиции согласно Ведомости отделки фасадов на листе 1

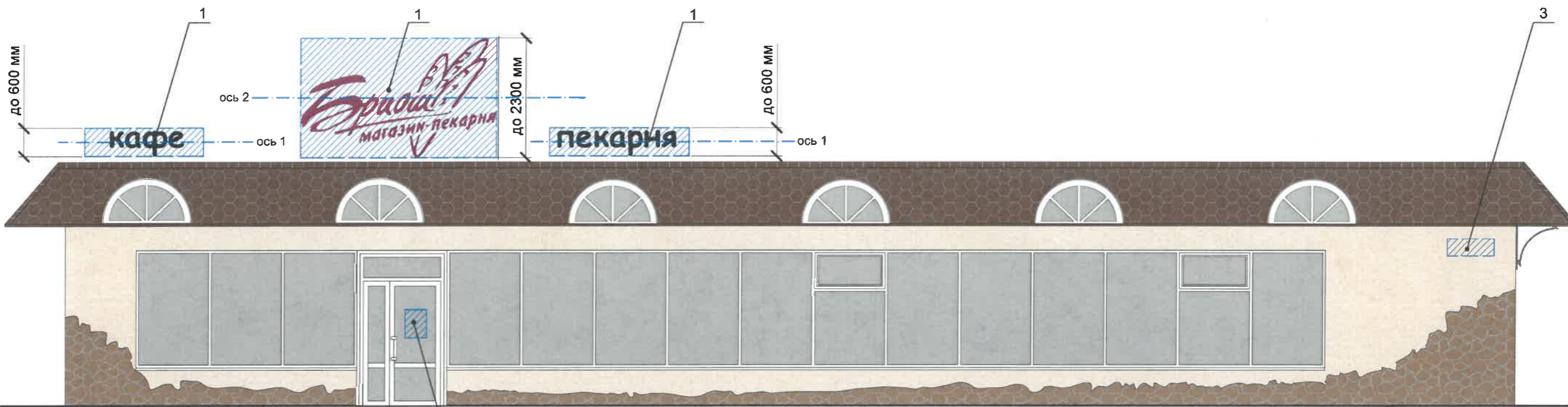
 - Место размещения дополнительного оборудования

**СОГЛАСОВАНО**  
 1<sup>й</sup> заместитель начальника ДГА  
 г. Перми - главный архитектор  
 Д.Ю. Лапшин  
 « 04 » 20 23 г.

ПРИМЕЧАНИЕ: 1. Условия переустройства входных групп (лист 4).  
 2. Условия размещения дополнительного оборудования (лист 5)

						М68в-КП-07/23			
						Колерный паспорт объекта капитального строительства по ул. Мира, 68в Индустриального района г. Перми			
Изм.	Кол. уч.	Лист	№ док.	Подп.	Дата				
Разраб.		Кошкина			07.23				
						Общественное здание	Стадия	Лист	Листов
							П	7	
						Боковой фасад	 ОБЩЕСТВО С ОГРАНИЧЕННОЙ ОТВЕТСТВЕННОСТЬЮ <b>"СТЭМП-СЕРВИС"</b>		





**Схема компоновки объемных букв и/или логотипов, относительно оси и места размещения средств размещения информации**



Примечание:  
\* допустимо увеличивать высоту логотипа до 20% относительно высоты букв

**Размеры применяемого торгового знака (логотипа), мм**



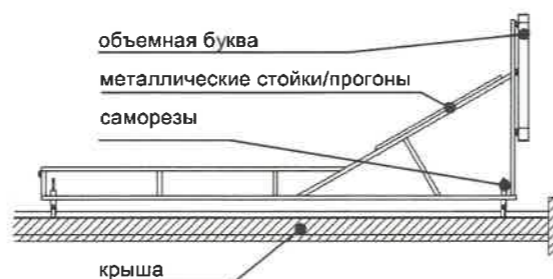
**Условные обозначения**

- Выноска и номер позиции согласно Ведомости средств размещения информации, рекламных конструкций
- Ось размещения средств размещения информации, рекламных конструкций
- Место допустимого размещения средств размещения информации, рекламных конструкций
- Высота вывески, мм

**Условия размещения средств размещения информации, рекламных конструкций.**

1. Средства размещения информации располагаются относительно условной прямой линии - единой горизонтальной оси. Местоположение оси на фасаде определяется как половина расстояния между верхним и нижним архитектурным элементом (окна, наличники, карниз, фриз и др.), выделяющимися (западающим, выступающим) из плоскости стены.
2. Размещение вывесок и рекламных конструкций должно осуществляться в границах места допустимого размещения средств размещения информации, рекламных конструкций, установленных данным колерным паспортом объекта капитального строительства.
3. Размещение вывесок по отношению друг к другу, их конфигурация, наполненность информацией должны соответствовать Стандартным требованиям к вывескам, их размещению и эксплуатации (далее - Стандартные требования), утвержденным решением Пермской городской Думы от 15.12.2020 № 277.
4. В случае, если планируемые к размещению вывески не соответствуют Стандартным требованиям и действующему колерному паспорту, требуется внесение изменений в колерный паспорт путем разработки нового колерного паспорта.
5. Максимальный размер информационных табличек - 0,5 м x 0,7 м (пункт 2.13. Стандартных требований).
6. В случае размещения рекламной конструкции на фасаде здания, строения, сооружения, такая конструкция должна быть отражена в составе нового колерного паспорта, а ее размещение должно осуществляться в соответствии с действующим порядком установки и эксплуатации рекламных конструкций на территории города Перми, утвержденным решением Пермской городской Думы, с последующим получением разрешения на установку и эксплуатацию рекламной конструкции в установленном порядке.
7. На фасаде каждого здания, независимо от назначения и формы собственности, должны быть установлены указатели с наименованием улиц и номерами домов (зданий); размещение указателей с наименованием улиц и номерами домов (зданий), а также указателей номеров квартир, расположенных в подъезде многоквартирного дома, обеспечивают организации, осуществляющие содержание дома (здания), при их отсутствии - владельцы таких домов (зданий) или помещений, расположенных в них (пункт 11.4.2.1 Правил благоустройства территории города Перми, утвержденных решением Пермской городской думы от 15.12.2020 № 277).
8. Узел крепления каждого типа объекта информации разрабатывается отдельным рабочим проектом.

**Схема крепления крышной конструкции**



**Ведомость средств размещения информации, рекламных конструкций**

ПОЗ.	Тип объекта, материал, способы крепления	Цвет (с указанием RAL)	Наличие подсветки
1	Крышная конструкция в виде объемных букв и/или логотипов без полошки на металлическом каркасе. Металл, пластик, оргстекло	Фирменные цвета	Внутренняя или контурная подсветка
2	Информационная табличка (режимник) одиночная, размерами не более 0,5 x 0,7 м (ДхВ). Металл, пластик, оргстекло, пленки.	Фирменные цвета	Возможна внутренняя подсветка
3	Указатель с наименованием улицы и номером дома (здания) (пункт 11.4.2 Решения Пермской городской Думы от 15.12.2020 № 277). Пластик, металл.	Синий: R-(0), G-(20), B-(120); Белый	Возможна внутренняя подсветка

Управление архитектуры и городского дизайна  
ДГА администрации г.Перми  
СООТВЕТСТВУЕТ АРХИТЕКТУРНОМУ  
ОБЛИКУ ГОРОДА ПЕРМИ

«07.07.23»  
Карачева Подпись

M68в-КП-07/23

Изм.	Кол. уч.	Лист	№ док.	Подп.	Дата
Разраб.	Кошкина				07.23

Колерный паспорт объекта капитального строительства по ул. Мира, 68в Индустриального района г. Перми

Общественное здание	Стадия	Лист	Листов
	П	8	

Размещение средств размещения информации, рекламных конструкций

ОБЩЕСТВО С ОГРАНИЧЕННОЙ ОТВЕТСТВЕННОСТЬЮ  
"СТЭМП-СЕРВИС"

Позиция согласно ведомости отделки фасадов	Координаты цвета	C:	0	RAL CLASSIC 9001 кремово-белый
		M:	0	
		Y:	10	
		K:	5	
		R:	239	
		G:	235	
		B:	220	
2				

Позиция согласно ведомости отделки фасадов	Координаты цвета	C:	40	RAL CLASSIC 8016 махагон коричневый
		M:	80	
		Y:	80	
		K:	80	
		R:	76	
		G:	47	
		B:	38	
7				

Позиция согласно ведомости отделки фасадов	Координаты цвета	C:	0	RAL CLASSIC 9010 белый
		M:	0	
		Y:	5	
		K:	0	
		R:	247	
		G:	249	
		B:	239	
3; 4; 5; 13				


Позиция согласно ведомости отделки фасадов	Координаты цвета	C:	40	RAL CLASSIC 7011 железно-серый
		M:	10	
		Y:	20	
		K:	80	
		R:	85	
		G:	93	
		B:	97	
11				

Позиция согласно ведомости отделки фасадов	Координаты цвета	C:	60	RAL CLASSIC 7016 антрацитово-серый
		M:	30	
		Y:	30	
		K:	80	
		R:	55	
		G:	63	
		B:	67	
6; 8; 9; 12				

СОГЛАСОВАНО  
1<sup>й</sup> заместитель начальника ДГА  
г. Перми - главный архитектор  
Д.Ю. Лапшин  
«07» 2023 г.

**ПРИМЕЧАНИЕ:**

Цвета в стандарте RAL и цветовой палитре CMYK, RGB приведены с сайта <https://colorscheme.ru/> (каталог цветов RAL CLASSIC)

						М68в-КП-07/23			
						Колерный паспорт объекта капитального строительства по ул. Мира, 68в Индустриального района г. Перми			
Изм.	Кол. уч.	Лист	№ док.	Подп.	Дата	Общественное здание	Стадия	Лист	Листов
Разраб.		Кошкина		<i>J</i>	07.23		П	9	9
						Эталоны колеров		 ОБЩЕСТВО С ОГРАНИЧЕННОЙ ОТВЕТСТВЕННОСТЬЮ "СТЭМП-СЕРВИС"	